

empleo
30



La Estructura Empresarial en la Comunidad de Madrid 2017



UNION EUROPEA
Fondo Social Europeo
El FSE invierte en tu futuro



Comunidad
de Madrid

CONSEJERÍA DE ECONOMÍA, EMPLEO Y HACIENDA

Consejera de Economía, Empleo y Hacienda

Excma. Sra. Dña. Engracia Hidalgo Tena

Viceconsejero de Hacienda y Empleo

Ilmo. Sr. D. Miguel Ángel García Martín

Director General del Servicio Público de Empleo

Ilmo. Sr. D. José María Díaz Zabala

COORDINACIÓN

Subdirectora General de Análisis, Planificación y Evaluación

Teresa Fernández Huete

Área de Estudios y Planificación

ELABORACIÓN

SIMPLE LÓGICA INVESTIGACIÓN, S.A.

Las conclusiones de esta publicación reflejan el punto de vista de los autores y no representan necesariamente la posición de la Comunidad de Madrid.



Esta versión forma parte de la Biblioteca Virtual de la Comunidad de Madrid y las condiciones de su distribución y difusión se encuentran amparadas por el marco legal de la misma.



comunidad.madrid/publicamadrid

La Estructura Empresarial en la Comunidad de Madrid 2017

Consejería de Economía, Empleo y Hacienda

© Comunidad de Madrid, 2018

Edita

Dirección General del Servicio Público de Empleo

Vía Lusitana, 21. 28025 Madrid. Tel.: 91 580 54 00

Edición: 01/2018

Soporte y formato de edición: publicación en línea en formato pdf

Publicado en España - Published in Spain

Índice

- Introducción
- Planteamiento metodológico
- Perfil de las empresas
- Estructura ocupacional
- Jubilaciones, Contrataciones y Cambios organizativos

Introducción

Contexto

- La presente investigación sobre las “Necesidades del mercado de trabajo de la Comunidad de Madrid” se enmarca dentro de las competencias de la Dirección General del Servicio Público de Empleo, de la Consejería de Economía, Empleo y Hacienda. Con ella pretende alcanzar un conocimiento detallado del mercado de trabajo en la Comunidad de Madrid a partir de la opinión de las entidades y empresarios respecto a la situación de las ocupaciones y las cualificaciones profesionales presentes o de interés para sus empresas.
Este conocimiento es el que ha de permitirle desarrollar y planificar las políticas activas de empleo.
- Esta investigación está cofinanciada en un 50% por el Programa Operativo del Fondo Social Europeo de la Comunidad de Madrid 2014-2020, Eje Prioritario 8A ASISTENCIA TÉCNICA, Objetivo Específico 2: “Realizar estudios y evaluaciones de calidad para medir la eficacia, eficiencia e impacto del Programa Operativo”, con el fin de disponer de evaluaciones y estudios de calidad, en relación con las diferentes temáticas abordadas en el Programa Operativo, que permitan determinar la validez y los resultados alcanzados, y en su caso, ayudar a las tomas de decisiones que sean necesarias para el mantenimiento o modificación de las actuaciones a desarrollar

Introducción

Objetivos específicos

- Identificar los diferentes puestos de trabajo presentes en la empresa (ocupaciones a 4 dígitos CNO-11) así como el número de trabajadores en cada uno de ellos.
- Evolución en el empleo. Averiguar las variaciones que se han producido en el número de trabajadores presentes en cada ocupación dentro de la empresa.
- Conocer los cambios organizativos que afecten a la estructura interna de la empresa, ya sea relacionada con su actividad y/o relacionado con su personal.
- Analizar la existencia de alguna necesidad de formación en los trabajadores presentes en la empresa, que afecte a su desempeño (Necesidades de formación interna).
- Averiguar las necesidades de formación detectadas por las empresas en el reclutamiento de trabajadores externos (Necesidades de formación externa).
- Previsiones de contratación actuales o en un futuro próximo, es decir, conocer las contrataciones que la empresa está realizando o piensa realizar (ya sean para cubrir nuevos puestos o en sustitución de jubilaciones).

1

Planteamiento metodológico

Ficha técnica

Ámbito: Comunidad de Madrid.

Universo: Empresas de la Comunidad de Madrid, con 2+ trabajadores, en las ramas de actividad más representativas (que cuenten con más de 5000 trabajadores). El número de empresas con estas características en la Comunidad de Madrid en 2016 era de 146.854 (Fuente: INE Directorio Central de Empresas (DIRCE) datos a 1-1-2016 y estimaciones Simple Lógica).

Informantes: Altos directivos y responsables de formación del personal

Muestra: 4.052 empresas fueron entrevistadas.

Muestreo: Aleatorio estratificado directamente proporcional a la distribución de la empresa de la Comunidad de Madrid por Grupo Sectorial y tamaño de empresa.

Entrevistas: Telefónicas asistidas por ordenador (CATI), de 11,64 minutos de duración media

Fechas: Las entrevistas se realizaron entre el 6 de Septiembre y el 24 de Octubre de 2017.

Supervisión: con escucha simultánea de las entrevistas, audición posterior y rellamada telefónica del 22,18% de las entrevistas, afectando a la totalidad de los entrevistadores participantes.

Margen de error: $\pm 1,6$ para $p=q=0,5$ y un nivel de confianza del 95% para datos globales.

Tasa de respuesta: 62,3% sobre las 6.508 empresas contactadas.

Ponderación: Los datos obtenidos se han ponderado según la distribución de las empresas en la Comunidad de Madrid por Grupo sectorial y de tamaño.

Instituto responsable: Simple Lógica Investigación S.A. adherido al código deontológico ICC/ESOMAR que regula la práctica de la investigación social y de mercado.

Características de la muestra

Cnae 2009	Sector	MUESTRA TEÓRICA						MUESTRA REAL					
		Total	e= ± ___%	De 2 a 9 trabajadores	De 10 a 49 trabajadores	De 50 a 249 trabajadores	De 250+ trabajadores	Total	e= ± ___%	De 2 a 9 trabajadores	De 10 a 49 trabajadores	De 50 a 249 trabajadores	De 250+ trabajadores
		3.925		3.263	514	106	42	4.052		3.272	595	141	44
	e= ± ___%		1,6%	1,8%	4,4%	9,7%	15,4%		1,6%	1,7%	4,1%	8,4%	15,1%
01-03, 10-12	GS 1	24	20,1%	13	8	2	1	26	19,3%	14	9	2	1
24-30 y 45	GS2	170	7,6%	128	34	6	2	175	7,5%	131	34	8	2
17-18 y 58.1	GS3	59	12,8%	43	13	2	1	67	12,0%	47	18	2	0
13-16, 19-23 y 31-33	GS4	84	10,8%	58	20	4	2	86	10,6%	58	22	4	2
35-39	GS5	14	26,4%	9	3	1	1	16	24,6%	11	3	1	1
41-43 y 71	GS6	487	4,5%	403	72	9	3	503	4,4%	405	82	12	4
46-47, 77 y 95.2	GS7	787	3,5%	693	75	14	5	816	3,5%	697	92	22	5
49-53	GS8	204	6,9%	171	25	6	2	204	6,9%	168	27	8	1
55-56, 79 y 90-92	GS9	456	4,6%	395	51	7	3	502	4,4%	389	95	13	5
58.2, 59-63 y 95.1	GS10	133	8,6%	93	28	8	4	135	8,5%	90	25	16	4
64-68	GS11	248	6,3%	222	19	5	2	250	6,2%	226	17	5	2
85 , 93 y 94	GS12	277	5,9%	208	50	16	3	281	5,9%	204	59	18	0
75, 86-88	GS13	195	7,1%	160	25	6	4	196	7,0%	162	25	7	2
69-70, 72-74, 78, 80-82 y 96	GS14	787	3,5%	667	91	20	9	795	3,5%	670	87	23	15

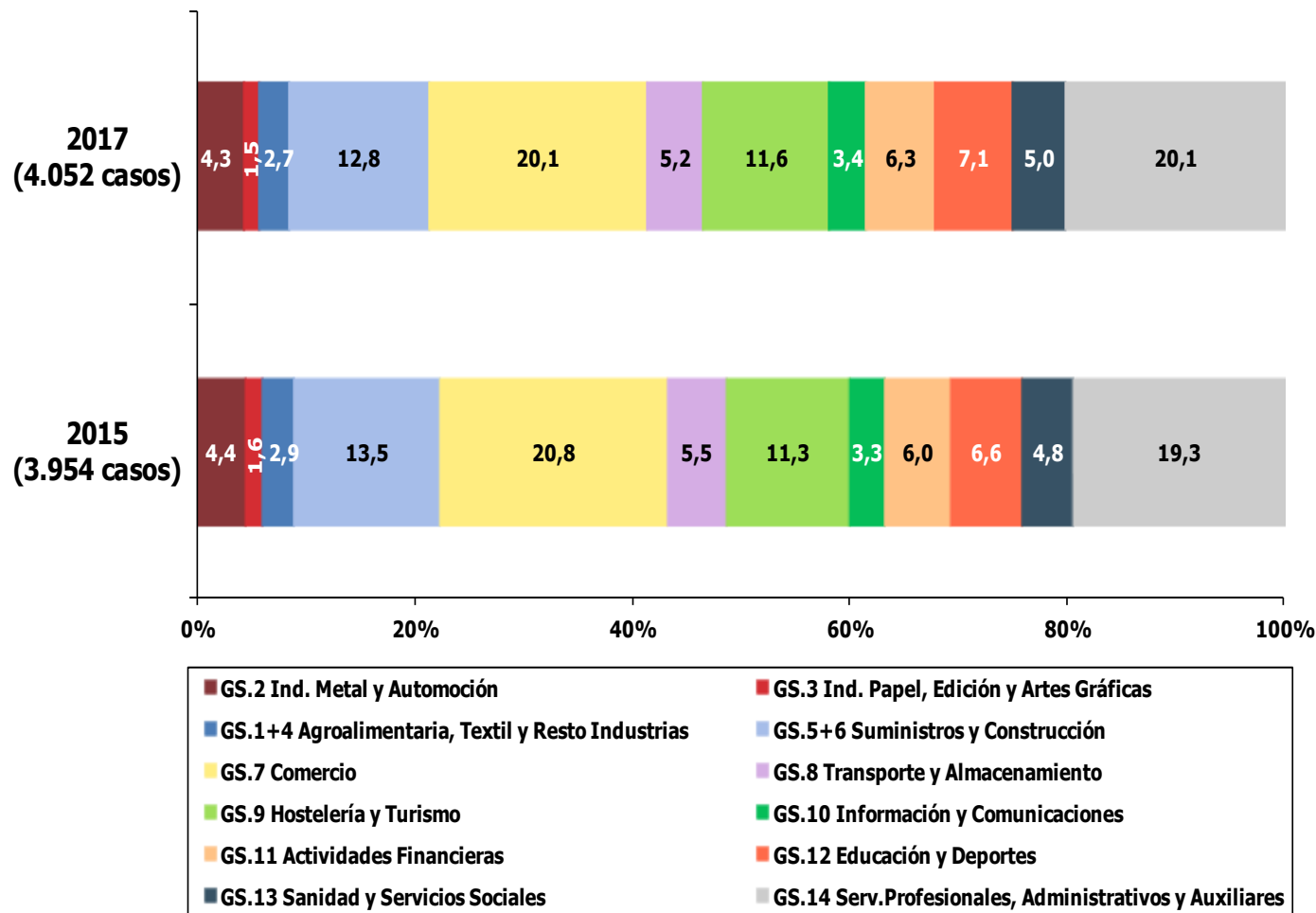
2

Perfil de las empresas

Perfil de las empresas

La empresa de la Comunidad de Madrid opera mayoritariamente en el sector Servicios, donde se encuentra el 58,7% de las mismas; seguido del Comercio (20,1%) y la Construcción (12,8%), la industria (8,5%). Sin variaciones notables con respecto a 2015.

Distribución de las empresas por Grupo Sectorial:



Base: Total Empresas.

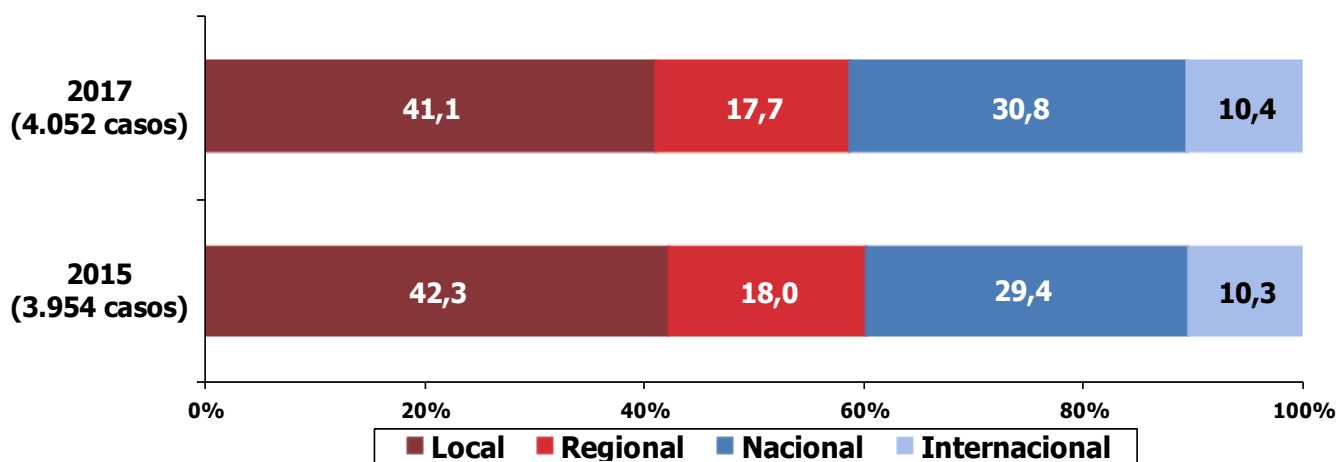
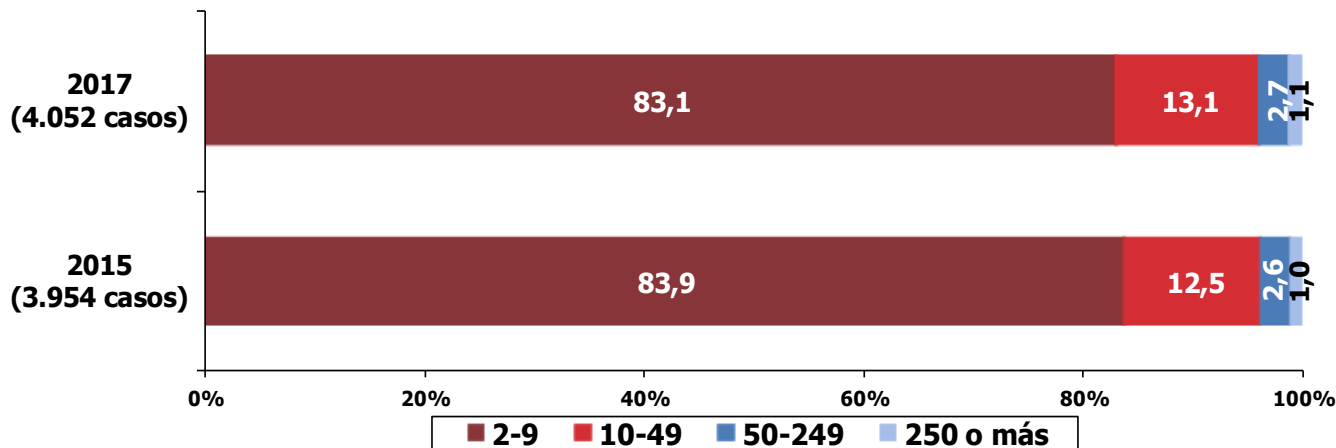
Perfil de las empresas

Por tamaño: el 83,1% de las empresas de la Comunidad de Madrid son microempresas que emplean a entre 2 y 9 trabajadores, el 13,1% son pequeñas empresas con 10 a 49 trabajadores, el 2,7% son las medianas con hasta 249 trabajadores y tan sólo el 1,1% de las empresas tienen contratados a más de 250 empleados.

En cuanto al ámbito de negocio: el 89,6% de las empresas de la Comunidad de Madrid son de ámbito nacional: el 41,1% opera a nivel local, el 17,7% regional y el 30,8% a nivel nacional. El 10,4% su ámbito de negocio es internacional.

En ninguno de los dos casos hay grandes diferencias desde hace 2 años.

Distribución de las empresas por tamaño y ámbito de negocio:



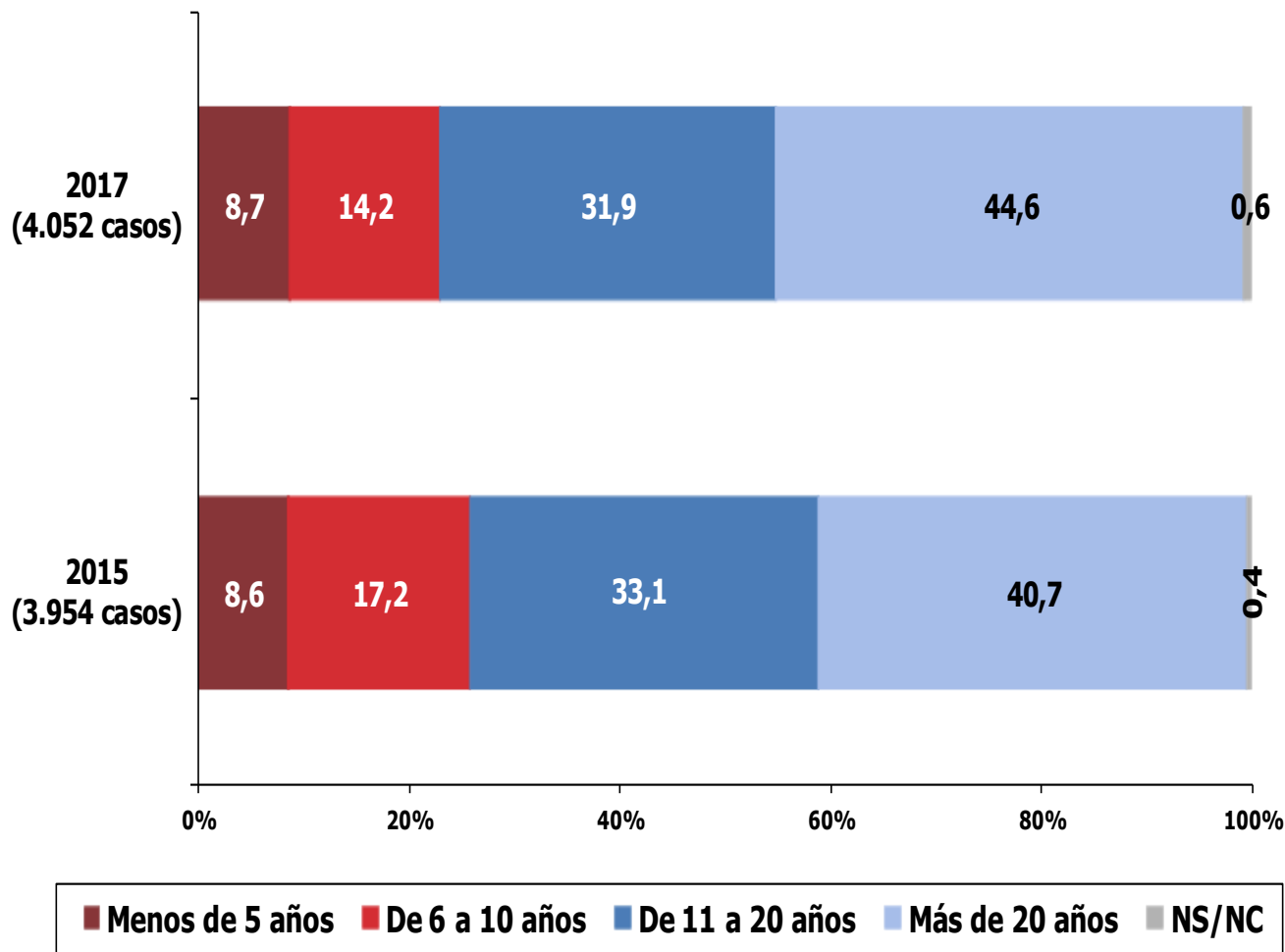
Base: Total Empresas.

Perfil de las empresas

La trayectoria vital de las empresas en la Comunidad de Madrid sigue siendo bastante larga.

El 44,6% de las empresas consultadas llevan funcionando más de 20 años (de hecho, éstas aumentan significativamente 3,9 puntos desde 2015); el 31,9% entre 11 y 20 años y el 14,2% entre 6 y 10 años. Sólo el 8,7% de las empresas fue constituida hace menos de 5 años.

Distribución de las empresas por Antigüedad:



3

Estructura ocupacional

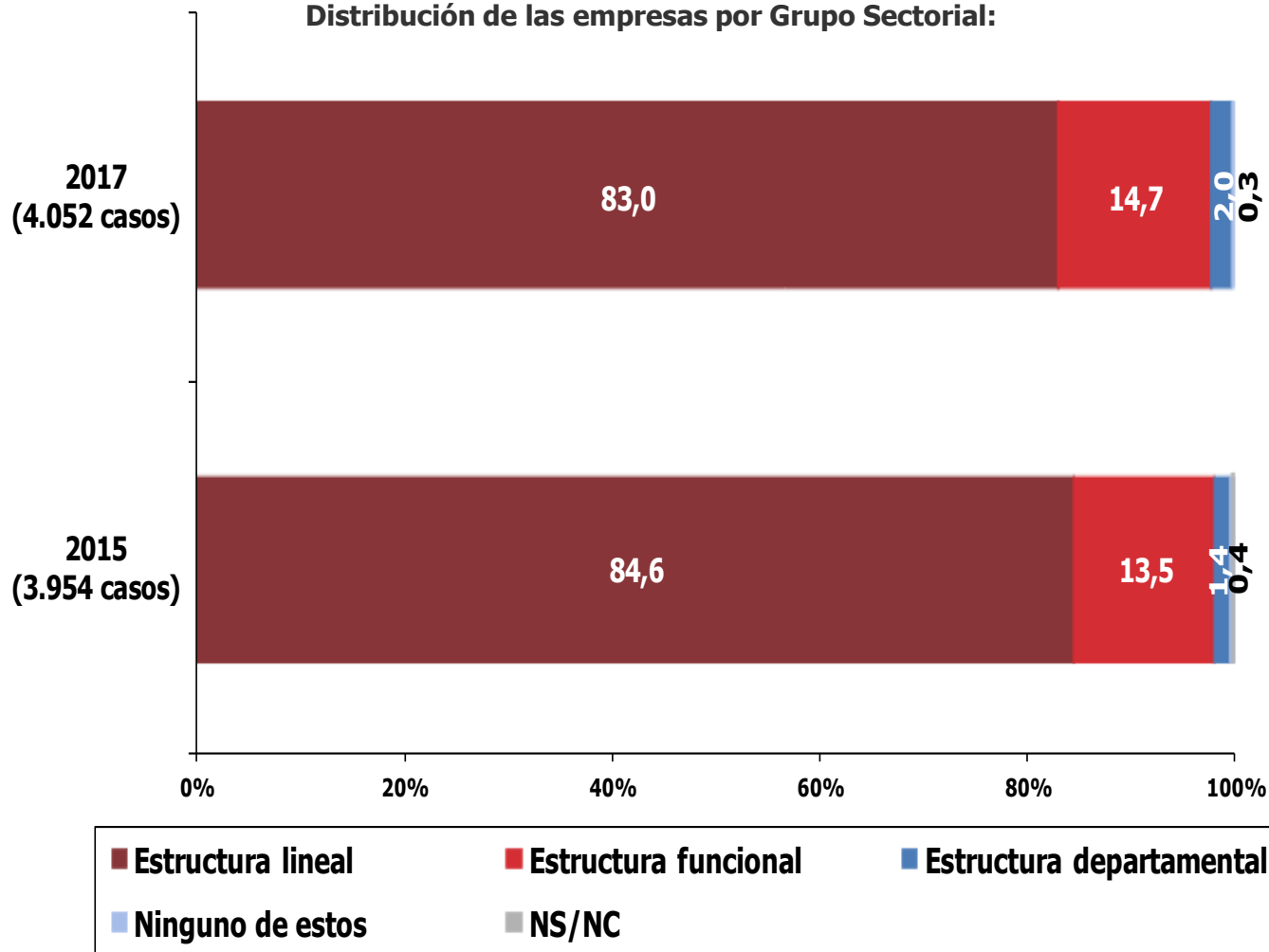
Perfil de las empresas

La gran mayoría (83%) de las empresas de la Comunidad de Madrid tienen las ocupaciones organizadas según una estructura lineal (entendida como aquella organización directa de las tareas y de los trabajadores por parte del gerente o propietario).

El 14,7% son es estructura funcional (son aquellas divididas en áreas funcionales o departamentos, cada uno de los cuales desempeña funciones concretas para la empresa en su conjunto).

Sólo el 2% de las empresas son de estructura departamental (son aquellas que se dividen en distintas líneas de negocio o ámbitos geográficos diferentes, y cada una funciona con sus propios departamentos de: recursos humanos, marketing, producción, etc. casi como si fueran empresas distintas).

Distribución de las empresas por Grupo Sectorial:



Estructura ocupacional

Teniendo en cuenta a las empresas, los siguientes % de ellas tienen trabajadores que desempeñan ocupaciones del:

-GO1: Directores y Gerentes (99,6%).

-GO4: Empleados contables y de oficina (51%).

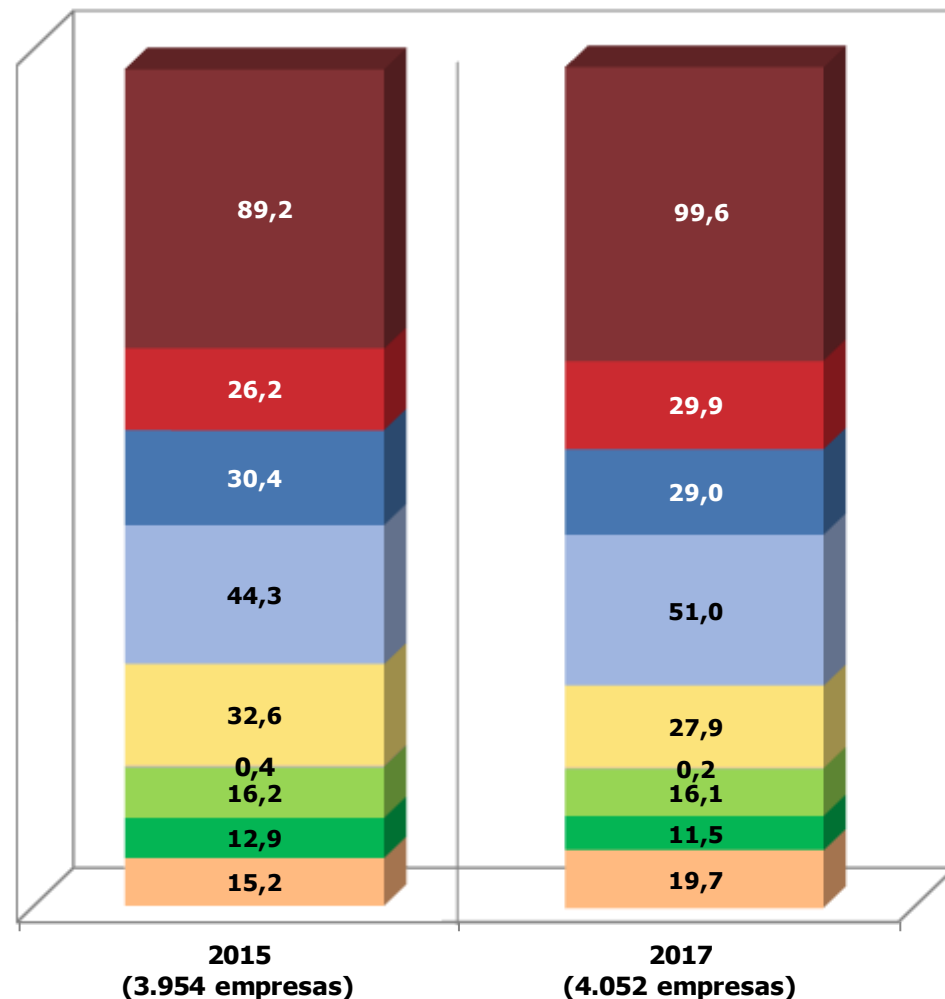
-GO5: Trabajadores de servicios de restauración, personales, protección y vendedores (27,9%).

-GO3: Técnicos y profesionales de apoyo (29%).

-Aumentan significativamente respecto a 2015 las empresas con trabajadores de los G=1 y GO4 (10,4 y 6,7 puntos respectivamente). Y disminuyen las que tienen trabajadores GO5 (4,7 puntos).

- GO.1. Directores y gerentes
- GO.2. Técnicos y profesionales científicos e intelectuales
- GO.3. Técnicos y profesionales de apoyo
- GO.4. Empleados contables, administrativos y otros empleados de oficina
- GO.5. Trabajadores de los servicios de restauración, personales, protección y vendedores
- GO.6. Trabajadores cualificados en el sector agrícola, ganadero, forestal y pesquero
- GO.7. Artesanos y trabajadores cualificados de las industrias manufactureras y la construcción
- GO.8. Operadores de instalaciones y maquinaria y montadores
- GO.9. Ocupaciones elementales

Distribución del empleo en la Comunidad de Madrid según los grandes Grupos Ocupacionales (en % de empresas)



Estructura ocupacional

Los grupos ocupacionales con un mayor volumen de trabajadores son:

GO4: Empleados contables y de oficina (26,3%).

GO2: Técnicos y profesionales científicos e intelectuales (el 21,6%).

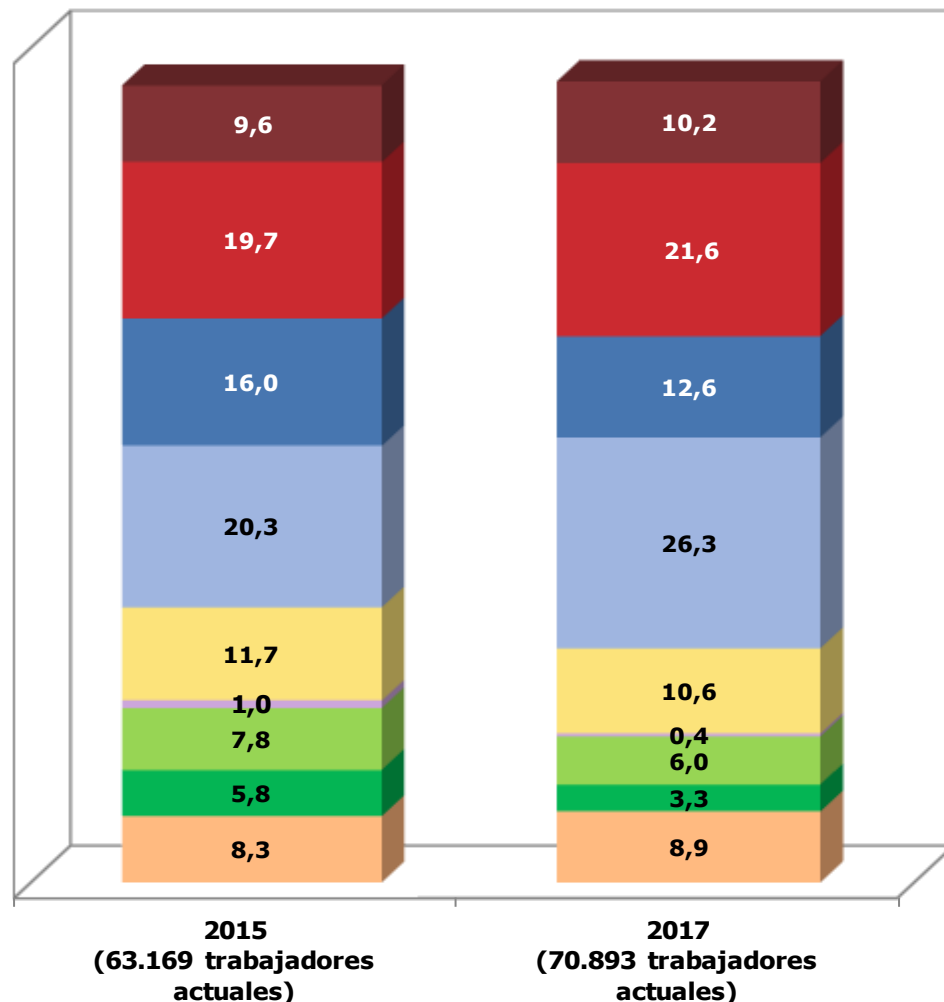
GO3: Técnicos y profesionales de apoyo (12,6%) y el

GO5: Trabajadores de los servicios de restauración, personales, protección y vendedores (10,6%).

Los dos primeros aumentan notablemente respecto a 2015 (6 y 1,9 puntos respectivamente).

- GO.1. Directores y gerentes
- GO.2. Técnicos y profesionales científicos e intelectuales
- GO.3. Técnicos y profesionales de apoyo
- GO.4. Empleados contables, administrativos y otros empleados de oficina
- GO.5. Trabajadores de los servicios de restauración, personales, protección y vendedores
- GO.6. Trabajadores cualificados en el sector agrícola, ganadero, forestal y pesquero
- GO.7. Artesanos y trabajadores cualificados de las industrias manufactureras y la construcción
- GO.8. Operadores de instalaciones y maquinaria y montadores
- GO.9. Ocupaciones elementales

Distribución del empleo en la Comunidad de Madrid según los grandes Grupos Ocupacionales (en % de trabajadores)



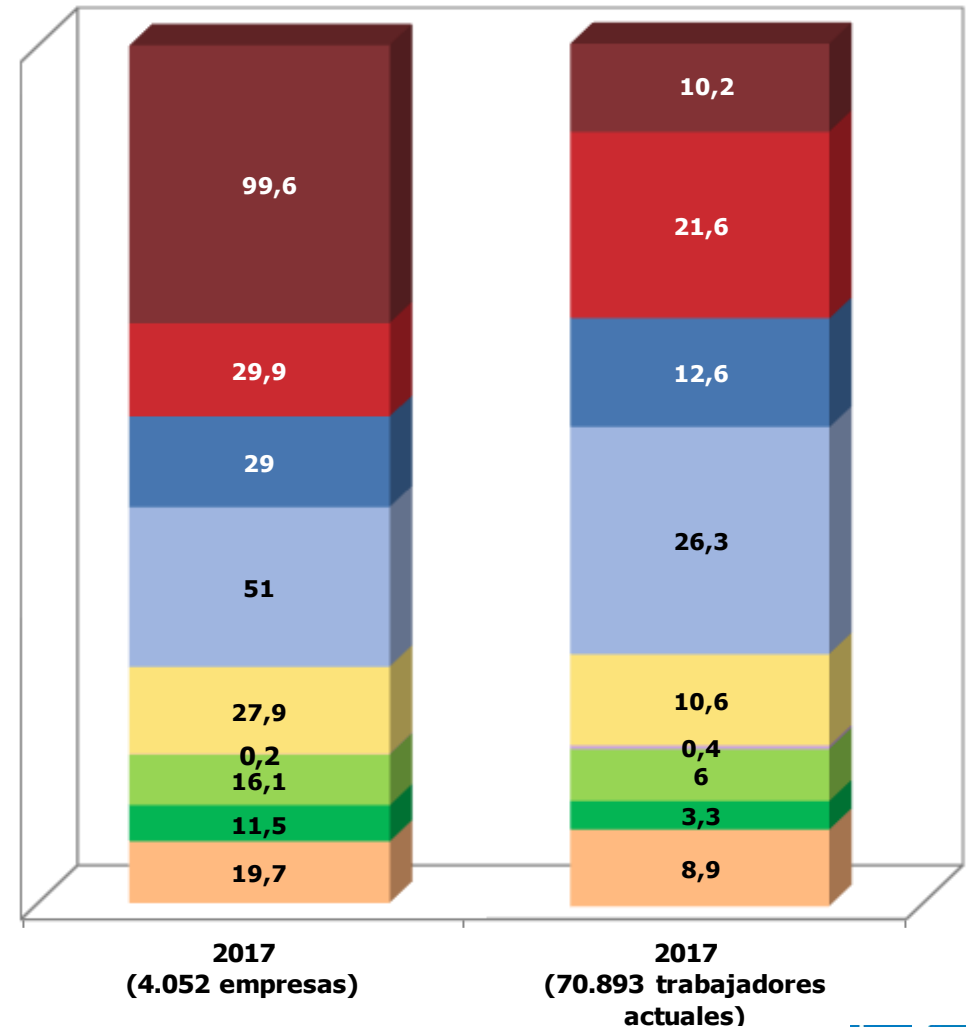
Estructura ocupacional

Teniendo en cuenta, tanto la presencia de las ocupaciones en las empresas, como el porcentaje de sus empleados que las desempeñan, destaca lo siguiente:

- Casi la totalidad de las empresas (99,6%) tienen trabajadores del GO1: Directores y Gerente. Sin embargo éstos suponen el 10,2% de los empleados totales.
- La mitad de las empresas tienen GO4: Empleados contables y de oficina (51%); grupo que supone el 26,3% de los trabajadores totales.
- GO2: Técnicos y profesionales científicos e intelectuales (el 21,6% del total de trabajadores) está presente en el 29,9% de las empresas.
- GO3: Técnicos y profesionales de apoyo (el 12,6% de los trabajadores) se encuentran en el 29% de las empresas.
- GO5: Trabajadores de los servicios de restauración, personales, protección y vendedores (10,6% de los empleados totales) están presentes en el 27,9% de las empresas.
- GO6: Trabajadores cualificados en el sector agrícola, ganadero, forestal y pesquero (0,4% de los empleados totales) están presentes en el 0,2% de las empresas.
- GO7: Artesanos y trabajadores cualificados de las industrias manufactureras y la construcción (16,1% de los empleados totales) están presentes en el 11,5% de las empresas.
- GO8: Operadores de instalaciones y maquinaria y montadores (3,3% de los empleados totales) están presentes en el 19,7% de las empresas.
- GO9: Ocupaciones elementales (8,9% de los empleados totales) están presentes en el 19,7% de las empresas.

- GO.1. Directores y gerentes
- GO.2. Técnicos y profesionales científicos e intelectuales
- GO.3. Técnicos y profesionales de apoyo
- GO.4. Empleados contables, administrativos y otros empleados de oficina
- GO.5. Trabajadores de los servicios de restauración, personales, protección y vendedores
- GO.6. Trabajadores cualificados en el sector agrícola, ganadero, forestal y pesquero
- GO.7. Artesanos y trabajadores cualificados de las industrias manufactureras y la construcción
- GO.8. Operadores de instalaciones y maquinaria y montadores
- GO.9. Ocupaciones elementales

Distribución del empleo en la Comunidad de Madrid según los grandes Grupos Ocupacionales (% de empresas y % de trabajadores)



Estructura ocupacional

10 Ocupaciones con mayor porcentaje de trabajadores

% Verticales	Grupo Sectorial													
	Trabajadores actuales (2015)	Trabajadores actuales (2017)	GS2 Ind. Metal y Automoción	GS3 Ind. Papel, Edición y Artes Gráficas	GS1+4: Agroalimentaria, Textil y resto de industrias	GS5+6 Suministros y Construcción	GS7 Comercio	GS8 Transporte y Almacenamiento	GS9 Hostelería y Turismo	GS10 Información y Comunicaciones	GS11 Actividades Financieras	GS12 Educación y Deportes	GS13 Sanidad y Servicios Sociales	GS14 Serv. Profesionales, Administrativos y Auxiliares
Base: Total trabajadores actuales	63.169	70.893	2.435	549	2.606	8.299	8.575	2.573	6.707	3.397	2.589	3.707	4.805	24.651
	%	%	%	%	%	%	%	%	%	%	%	%	%	%
30 Ocupaciones con más % de trabajadores														
4424 - Teleoperadores	6,8	13,8	0,0	0,0	0,0	0,0	0,0	0,0	0,0	0,7	0,0	0,0	0,0	39,6
4309 - Empleados administrativos sin tareas de atención al público no clasificados bajo otros epígrafes	5,7	4,3	9,9	3,7	4,2	9,0	3,9	6,5	0,8	2,6	10,1	1,0	5,9	2,9
3510 - Agentes y representantes comerciales	4,9	4,1	3,9	7,3	4,5	3,1	6,9	2,8	2,4	4,3	6,3	0,7	0,2	5,0
9210 - Personal de limpieza de oficinas, hoteles y otros establecimientos similares	1,4	4,0	0,7	0,3	2,9	1,1	3,5	0,6	11,9	0,5	3,0	4,6	2,8	4,5
4500 - Empleados administrativos con tareas de atención al público no clasificados bajo otros epígrafes	3,2	3,3	3,2	3,4	2,0	2,5	5,3	4,0	1,0	10,0	7,8	3,7	1,9	2,5
5220 - Vendedores en tiendas y almacenes	2,7	2,3	0,2	0,3	1,5	0,0	17,3	0,0	0,3	0,1	0,0	0,1	0,0	0,3
5120 - Camareros asalariados	2,4	2,3	0,0	0,0	0,0	0,0	0,3	0,0	23,5	0,1	0,0	0,2	0,3	0,0
9811 - Peones del transporte de mercancías y descargadores	1,3	2,0	4,2	0,6	9,9	0,1	6,1	14,2	0,0	0,0	0,3	0,0	0,0	0,6
2511 - Abogados	2,2	1,9	0,0	0,0	0,0	0,1	0,0	0,0	0,0	0,0	3,6	0,0	0,0	4,9
4111 - Empleados de contabilidad	1,6	1,7	2,3	2,2	1,8	2,7	2,8	3,8	1,3	2,6	1,4	0,8	0,3	1,3
5110 - Cocineros asalariados	1,6	1,7	0,0	0,0	0,1	0,0	0,4	0,0	15,4	0,0	0,6	2,2	1,0	0,1

Las otras 3 ocupaciones específicas de cada GS más habituales:

GS2: 7323- Ajustadores y operadores de máquinas-herramienta, 7401- Mecánicos y ajustadores de vehículos de motor, 7323- Ajustadores y operadores de máquinas-herramienta y 2431- Ingenieros industriales y de producción.

GS3: 7622- Trabajadores de procesos de impresión, 2484- Diseñadores gráficos y multimedia y 8209- Montadores y ensambladores no clasificados.

GS1+4: 9700- Peones de las industrias manufactureras, 9811- Peones de transporte de mercancías y descargadores y 8152 - Operadores de telares y otras máquinas tejedoras.

GS5+6: 2462- Ingenieros técnicos de obras públicas, 2432- Ingenieros en construcción y obra civil y 7121- Albañiles.

GS7: 5220- Vendedores en tiendas y almacenes, 1432- Directores y Gerentes de empresas de comercio al por menor y 9820- Reponedores.

GS8: 9811- Peones del transporte de mercancías y descargadores, 1315- Directores de empresas de abastecimiento, transporte... 4123- Empleados de logística y transporte de pasajeros y mercancías.

GS9: 5120- Camareros asalariados, 5110- Cocineros asalariados y 9210- Personal de limpieza de oficinas, hoteles y otros establecimientos similares.

GS10: 7533- Instaladores y reparadores en tecnologías de la información y las comunicaciones, 3831- Técnicos de grabación audiovisual y 2651- Profesionales de la publicidad y el marketing.

GS11: 3534- Agentes y administradores de la propiedad inmobiliaria, 2611 - Especialistas en contabilidad y 3521 - Mediadores y agentes de seguros.

GS12: 2240- Profesores de enseñanza primaria, 2230- Profesores de enseñanza secundaria y 2252- Técnicos en educación infantil.

GS13: 5611- Auxiliares de enfermería hospitalaria, 2112- Otros médicos especialistas y 2122- Enfermeros especializados.

GS14: 4424- Teleoperadores, 2511- Abogados y 1329 - Directores de otras empresas de servicios profesionales no clasificados bajo otros epígrafes.

Estructura ocupacional

La evolución del empleo con respecto al año previo es ahora más favorable:

- se han incrementado en 2,3 puntos las empresas cuya plantilla ha crecido con respecto al año previo (que ahora son el 12,2%) y

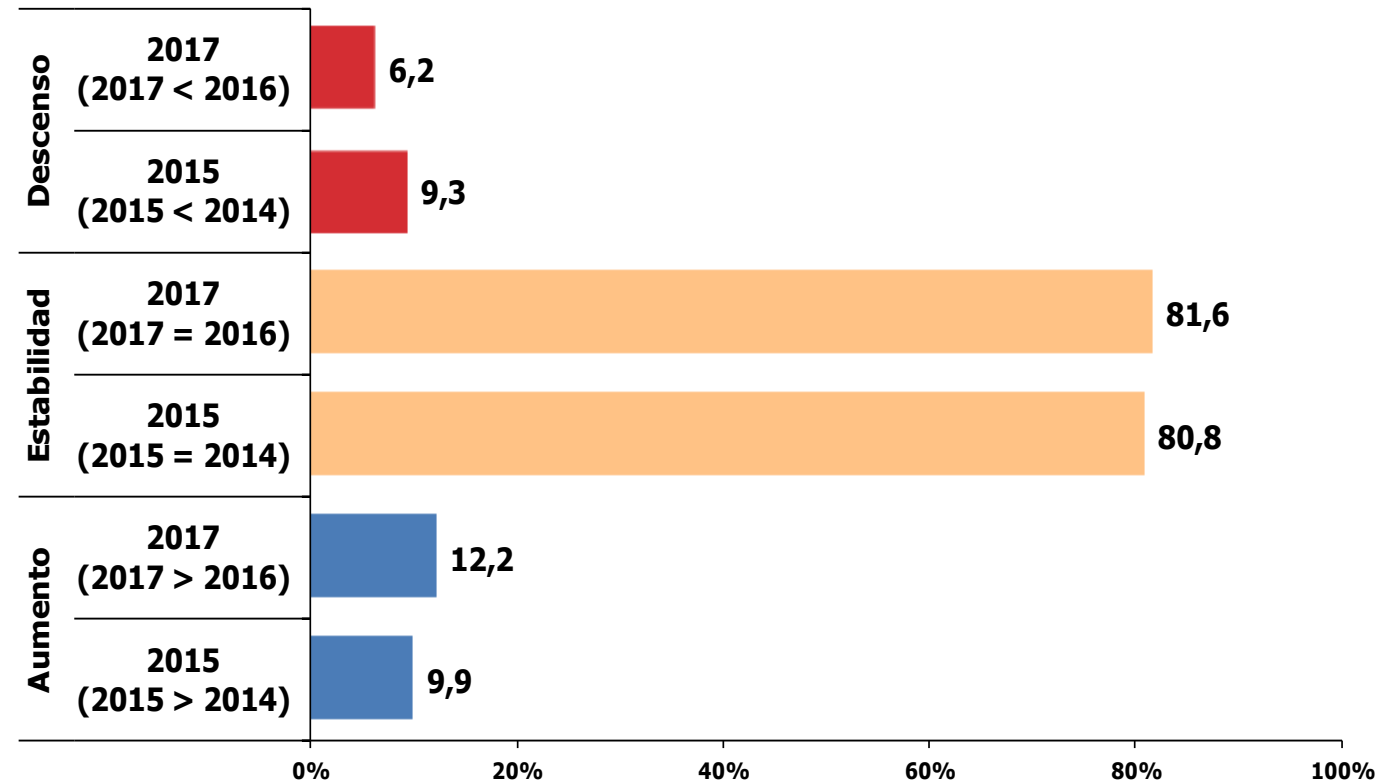
- bajan 3,1 puntos aquellas en la que ésta ha descendido (situándose en el 6,2% de las empresas).

El número de trabajadores se ha incrementado tan sólo un 1,8% con respecto al de 2016.

Distribución de las empresas de la Comunidad de Madrid según su variación del tamaño total de sus plantillas

Evolución

2017 (Nº total de trabajadores actual vs. 2016) / **2015** (Nº total de trabajadores actual vs. 2014)



Base: Total Empresas.

Estructura ocupacional

En cuanto a las expectativas de cara al próximo año:

- el 84,1% de empresas declaran tener intención de mantener el mismo número de trabajadores que tienen actualmente.

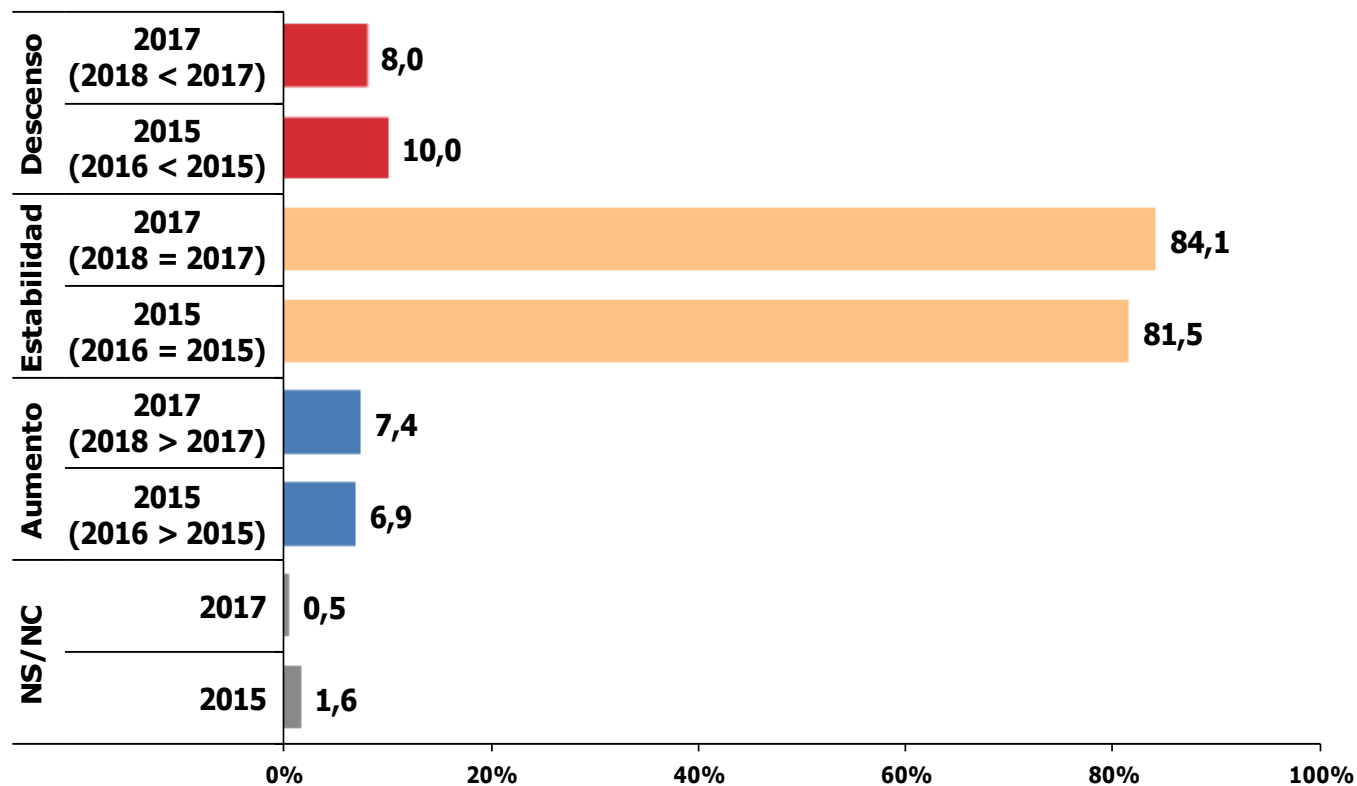
- el 8% lo reducirá y
- el 7,4% lo aumentará.

El volumen de trabajadores para 2018 se estima que descienda un 3% con respecto al actual.

Distribución de las empresas de la Comunidad de Madrid según su variación del tamaño total de sus plantillas

Expectativas

2017 (Nº total de trabajadores actual vs. 2018) / **2015** (Nº total de trabajadores actual vs. 2016)



Base: Total Empresas.

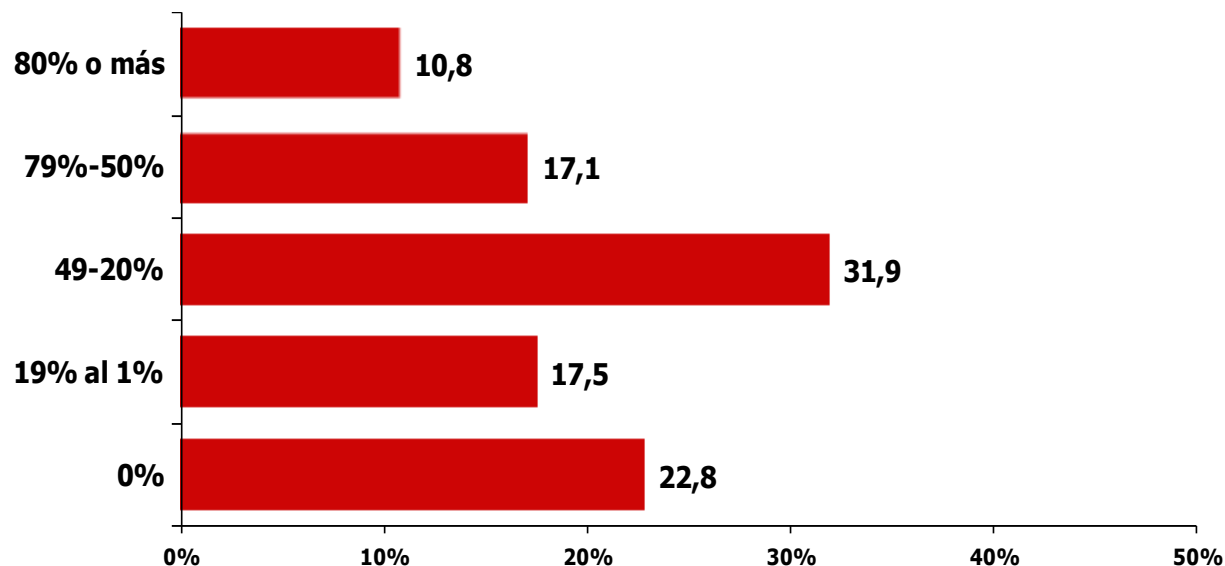
Estructura ocupacional

La mayor parte de las empresas consultadas (77,2%) tienen contratados a autónomos entre sus empleados habituales.

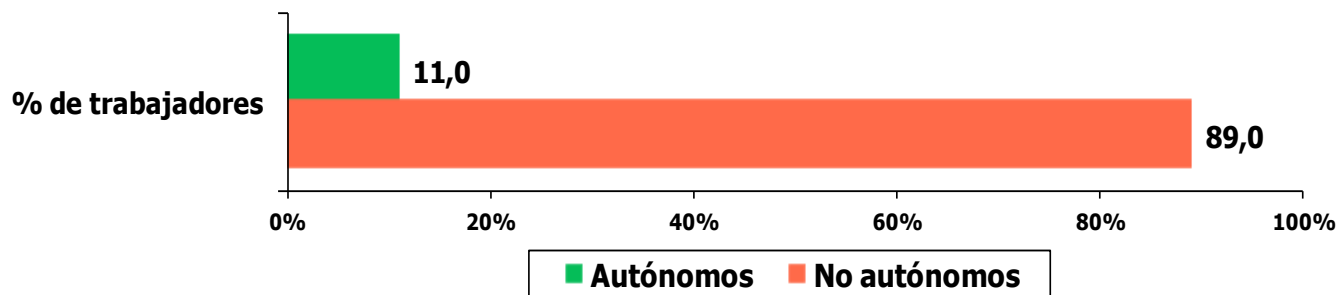
El 27,9% de las empresas contratan en este régimen a más de la mitad de sus trabajadores.

Tomando el total de trabajadores actuales declarados por las propias empresas, el 11% de ellos son autónomos.

Distribución de las empresas que tienen contratados como Autónomos los siguientes porcentajes de sus plantillas



Base: Total Empresas (4.052 casos).

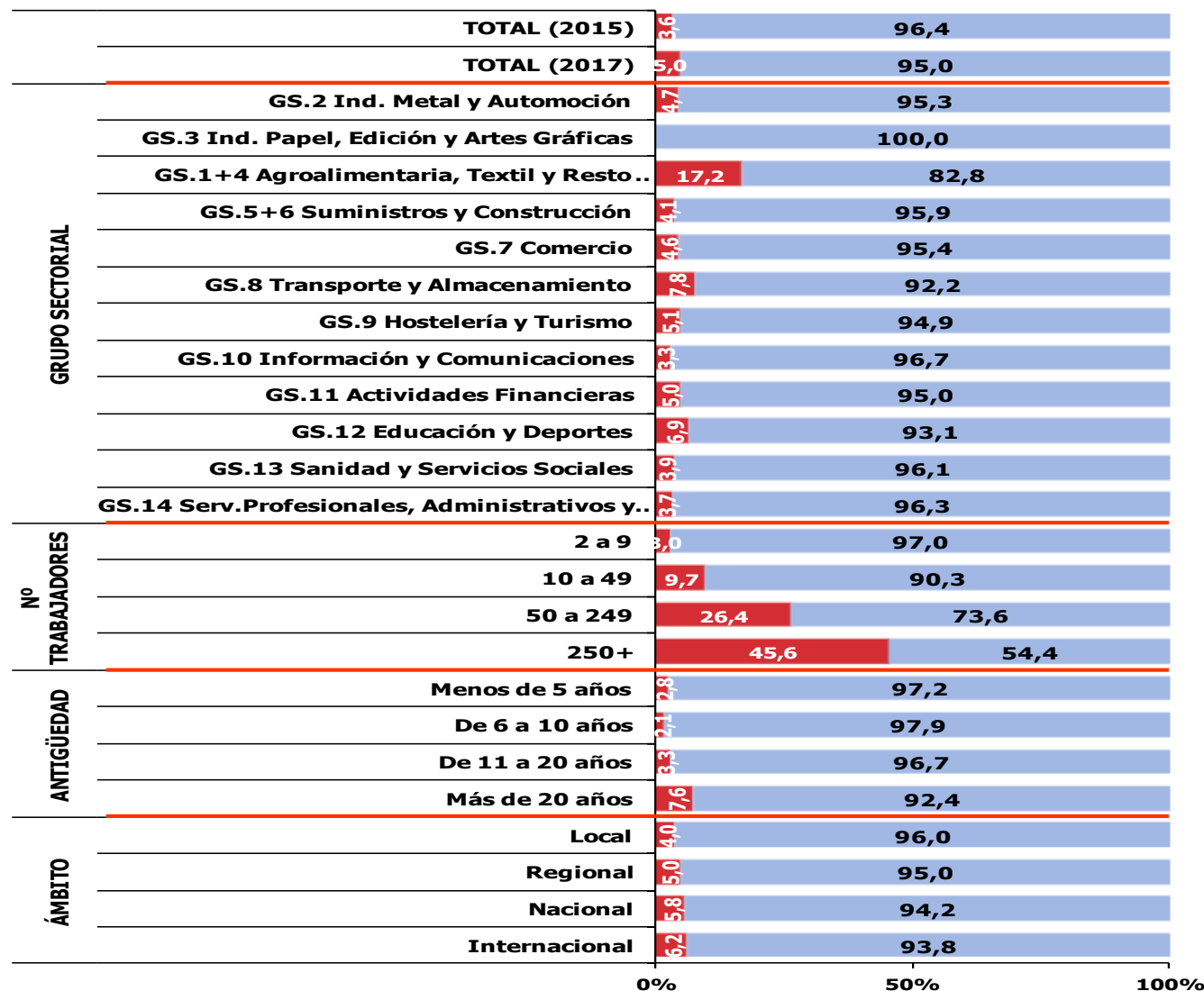


Base: Total trabajadores actuales (70.893)

4

Jubilaciones, Contrataciones y Cambios organizativos

Empresas con jubilaciones en 2017, por características de las mismas



Base: Total Empresas: 2015 (3.954 casos) / 2017 (4.052 casos).

0% 50% 100%

■ Sí ■ No

Sólo el 5% de las empresas de la Comunidad de Madrid van a tener alguna jubilación en 2017.

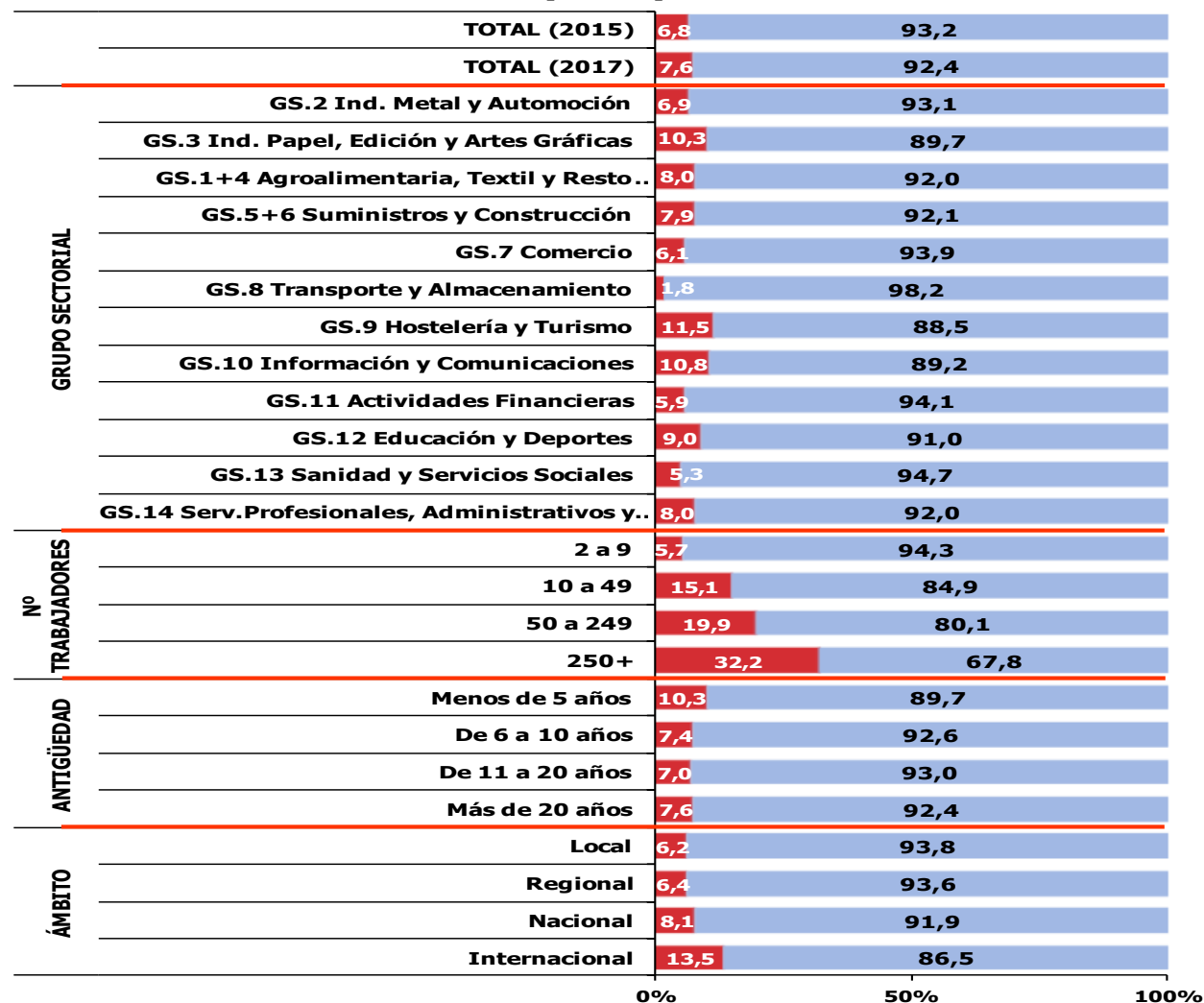
Éstas van a darse especialmente en:

- las grandes empresas (el 45,6% de las mismas) y en
- el GS1+4: Agroalimentaria, Textil y resto de industrias (17,2%).

Apenas se va a jubilar el 3,8% de los trabajadores actuales.

Se van a reponer sólo un 8,3% de los puestos vacantes.

Empresas con contrataciones activas, por características de las mismas (2017)



Base: Total Empresas: 2015 (3.954 casos) / 2017 (4.052 casos).

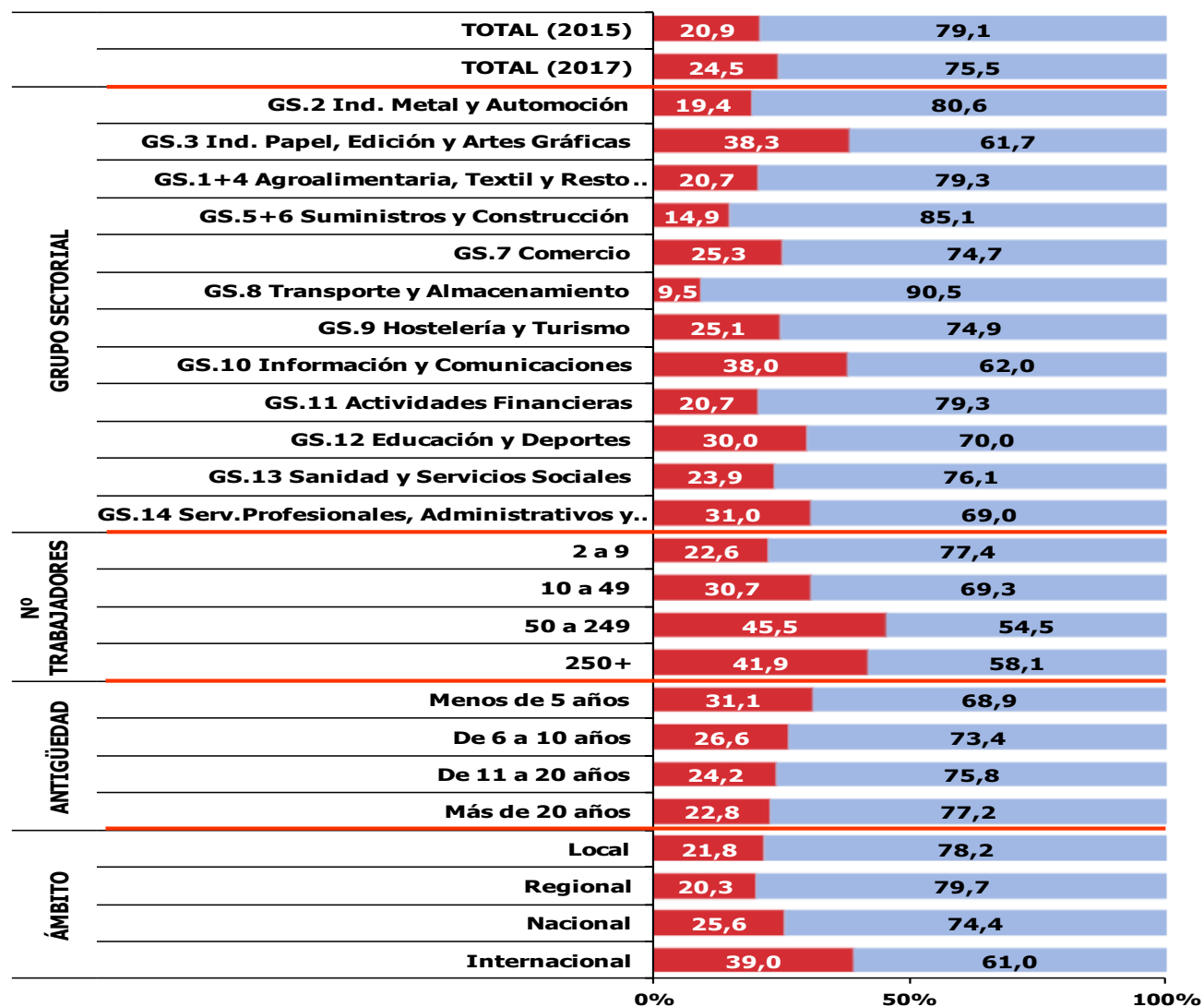
■ Sí ■ No

El 7,6% de las empresas de la Comunidad de Madrid tenían en marcha procesos activos de contratación de nuevos trabajadores, dentro de las dos semanas previas o posteriores al momento de la entrevista.

Principalmente en GS9: Hostelería y turismo (el 11,5% de sus empresas), GS10: Información y comunicaciones (10,8%), GS3: Industria del papel, edición y artes gráficas y GS5+6: Suministros y construcción (10,3%); así como las grandes (32,2%).

Asimismo, el 59,5% de las contrataciones activas tendrán contrato fijo; lo cual supone un importante aumento de la estabilidad (20,7 puntos más que en 2015).

Empresas inmersas en cambios organizativos, por características de las mismas (2017)



El 24,5% de las empresas de la Comunidad de Madrid estaban inmersas en algún cambio organizativo.

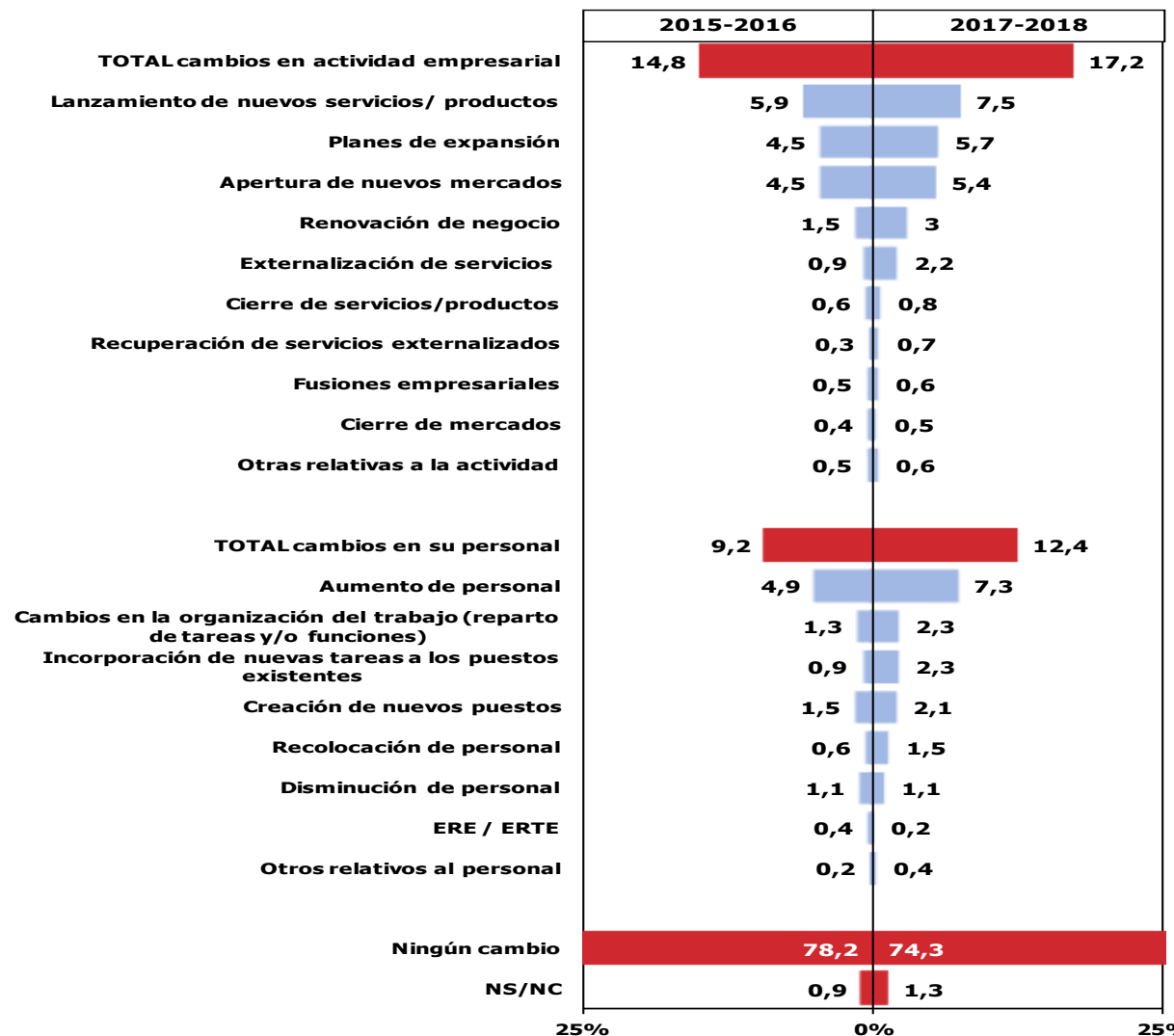
Las empresas más cambiantes son: las del las del GS3: Industria del papel, edición y artes gráficas (el 38,3% de las cuales está viviendo alguno), el GS10: Información y comunicaciones (38%), así como las grandes (el 41,9%).

Comparando los resultados con los de 2015, pese a que el volumen de empresas con cambios organizativos aumenta levemente (3,6 puntos), dichos cambios afectan a menos trabajadores (29,1%): 7,3 puntos porcentuales menos que en 2015.

Base: Total Empresas: 2015 (3.954 casos) / 2017 (4.052 casos).

■ Con cambios organizativos ■ Sin cambios organizativos

Cambios organizativos que están viviendo las empresas (% del total de empresas) (2017)



Base: Total Empresas: 2015 (3.954 casos) / 2017 (4.052 casos).

Aumentan ligeramente (2,4 puntos) las empresas que están viviendo cambios relativos a su actividad empresarial (17,2%). Los principales cambios son:
-lanzamiento de nuevos productos servicios,
-planes de expansión y
apertura a nuevos mercados).

El 12,4% de las empresas está viviendo cambios en su personal (3.2 puntos más que en 2015); Se trata sobre todo de:
-aumentos de personal,
-reparto de tareas o funciones, incorporación de nuevas tareas a los puestos existentes y
-creación de nuevos puestos.

El 5,2% de las empresas está inmerso en cambios de ambos tipos.

El Proyecto Monitor de Empleo se plantea como una investigación rigurosa, sistemática y global del mercado de trabajo de la Comunidad de Madrid. La utilización de técnicas, tanto cualitativas como cuantitativas, y el análisis de diversas fuentes secundarias y primarias que informan el mercado laboral de la Región, permitirán mejorar la toma de decisiones de políticas activas, adaptándolas a las necesidades reales del mercado laboral.

El informe de 2017 se enmarca en dicho Proyecto y presenta parte de los resultados de una encuesta realizada a empresas de la Comunidad de Madrid de 2 o más trabajadores, que tiene como objetivo determinar desajustes de cualificación tanto para trabajadores ocupados como desempleados, y sirve para planificar la formación para el empleo. En concreto este estudio, analiza la estructura empresarial de la Comunidad de Madrid.

