

Memoria 2013

Gerencia de Atención Primaria



Servicio Madrileño de Salud

Gerencia de Atención Primaria



Comunidad de Madrid

ÍNDICE

- 1. PRESENTACIÓN**
- 2. ESTRUCTURA ORGANIZATIVA**
 - Organigrama
 - Mapa de comunicaciones
- 3. POBLACIÓN**
 - Pirámide de población
 - Datos de Tarjeta Sanitaria Individual (TSI) Evolución
- 4. ACCESIBILIDAD**
 - Población distinta atendida
 - Sistemas alternativos de cita
- 5. LIBRE ELECCIÓN**
- 6. RECURSOS MATERIALES**
 - Inventario recursos
 - Apertura nuevos centros de salud
 - Gestión de mantenimiento, obras y servicios generales
 - San Martín de Porres: Nueva ubicación GAP: Proceso traslado
 - Centro Sanitario Sandoval
 - Equipo de Intervención sobre población excluida (EIPE)
- 7. ACTIVIDAD ASISTENCIAL**
 - Consultas
 - Presión asistencial
 - Frecuentación
 - Derivaciones
 - Porcentaje población atendida
 - Equipo Soporte Atención Paliativa Domiciliaria (ESAPD)
 - Ecografías
- 8. CONTINUIDAD ASISTENCIAL**
 - Solitudes de laboratorio, radiología e interconsultas
 - Derivaciones valoración previa por especialista (VPE)
 - Derivaciones sospechas malignidad (SM)
- 9. GESTIÓN DE CALIDAD**
 - Actividad en calidad
 - Calidad percibida
 - Calidad de los cuidados
 - Efectividad clínica
 - Seguridad del paciente y gestión de riesgos sanitarios
 - Higiene de manos
 - Esterilización
 - Uso eficiente de medicamentos y productos farmacéuticos
 - Divulgación por comisión
- 10. CARTERA DE SERVICIOS ESTANDARIZADOS**

11. RECURSOS HUMANOS

- Plantilla
- Gestión de personal
- Absentismo laboral
- San Martín de Porres: Reordenación efectivos

12. GESTIÓN ECONÓMICA, CONTRATACIÓN Y COMPRAS

- Gasto real
- Ingresos: Facturación a terceros
- Gestión de suministros y contratación
- Inversiones: Plan de necesidades (PPNN) y Planes Básicos de Montaje (PBM)
- Gestión de farmacia: gasto

13. UNIDADES DE ATENCIÓN AL PACIENTE

- Sesiones de formación e información a los Centros de Salud
- Gestión de reclamaciones
- Gestión solicitudes denegación Libre Elección
- Gestión Procedimiento situaciones conflictivas
- Actividad

14. SISTEMAS DE INFORMACIÓN

- Historia clínica informatizada. AP-Madrid
- Cuadro de mando e-SOAP
- [Aplicación EpSalud](#)
- Aplicación FORMAP
- [FARMAWEB](#)
- HORUS
- Receta electrónica

15. FORMACIÓN

- Plan de Formación continuada
- Formación postgrado
- [Formación de grado](#)

16. INVESTIGACIÓN

17. JORNADAS

1. PRESENTACION



Me complace poder presentar la primera memoria de la Gerencia de Atención Primaria de la Comunidad de Madrid, la Memoria del año 2013. Este documento es un fiel reflejo de los esfuerzos realizados durante este año por todos los profesionales de la Atención Primaria dirigidos a mejorar la atención sanitaria de calidad prestada a los ciudadanos, demostración viva del compromiso, responsabilidad y profesionalidad que presiden sus actuaciones.

Son muchos los logros alcanzados durante este tiempo, y merece especial referencia el contexto de eficiencia con el que se han logrado, tanto en el ámbito asistencial como en el docente e investigador, sin olvidar el importante esfuerzo transformador y unificador en el que continua embarcada la Atención Primaria madrileña.

La salud de la población es un objetivo tan amplio y complejo que necesariamente supone organizaciones amplias y complejas. Aceptamos el reto de gestionar esa complejidad buscando la excelencia. Y lo hacemos desde la transparencia que, como organización de carácter público que somos, estamos obligados y comprometidos a ofrecer, y de la que esta memoria es un reflejo más. Una memoria que nos permite también aquilatar adecuadamente el orden de magnitudes en el que nos movemos: una Atención Primaria madrileña con más de 12.000 profesionales, más de 400 puntos de atención y un presupuesto en capítulo I que es el mayor de todas las gerencias de Madrid.

El año 2013 nos ha permitido seguir avanzando en aspectos esenciales de la organización: la gestión se lleva a cabo teniendo en cuenta la nueva estructura centralizada, potenciando la definición de procesos y procedimientos unificados, trasladando las sedes de las antiguas Gerencias de Atención Primaria, reutilizando de forma más eficiente las infraestructuras, permitiendo el abandono de instalaciones ubicadas en edificios arrendados y la centralización en seis almacenes de suministro desde los once previamente existentes, entre otros. Todo con el objetivo de converger hacia la Gerencia Única de forma efectiva y eficiente.

Igualmente, hemos seguido avanzando en la potenciación de los sistemas de información sanitaria, la ampliación de la cobertura de la receta electrónica, los sistemas alternativos de cita que aumentan la accesibilidad de nuestra población, la implantación de nuevas aplicaciones informáticas que facilitan la logística de muchos de nuestros procedimientos (reclamaciones, cuadro de mando, docencia, educación para la salud, prescripción, ...).

Continuamos mejorando nuestra capacidad resolutoria con la incorporación de 14 nuevos ecógrafos en Centros de Atención Primaria. Esto hace que sean 74 los Centros de Salud que cuentan con tan valiosa herramienta de ayuda al diagnóstico y que se hayan realizado más de 15.000 ecografías en nuestro nivel asistencial.

Y todo esto, se ha realizado reforzando la libertad de nuestros usuarios para elegir a su profesional de atención primaria, asegurando la calidad y la seguridad del paciente,

mejorando nuestros indicadores de efectividad clínica, y manteniendo nuestra vocación docente, discente e investigadora.

También quiero reseñar, un año más, el alto grado de satisfacción de los usuarios con la atención recibida en los centros de salud (90,7%), que les lleva a recomendar el servicio al 95,9% de los encuestados.

Esta memoria es una herramienta también muy útil para detectar aquellos aspectos en los que debemos redoblar nuestros esfuerzos de mejora: seguir ampliando nuestra accesibilidad, mejorar los procesos de continuidad asistencial, los planes de cuidados, perfeccionar nuestros indicadores de efectividad clínica, etc. Debemos desarrollar estrategias que permitan que la valoración de nuestro personal administrativo, en las encuestas de satisfacción alcance niveles equiparables a los de sus compañeros sanitarios.

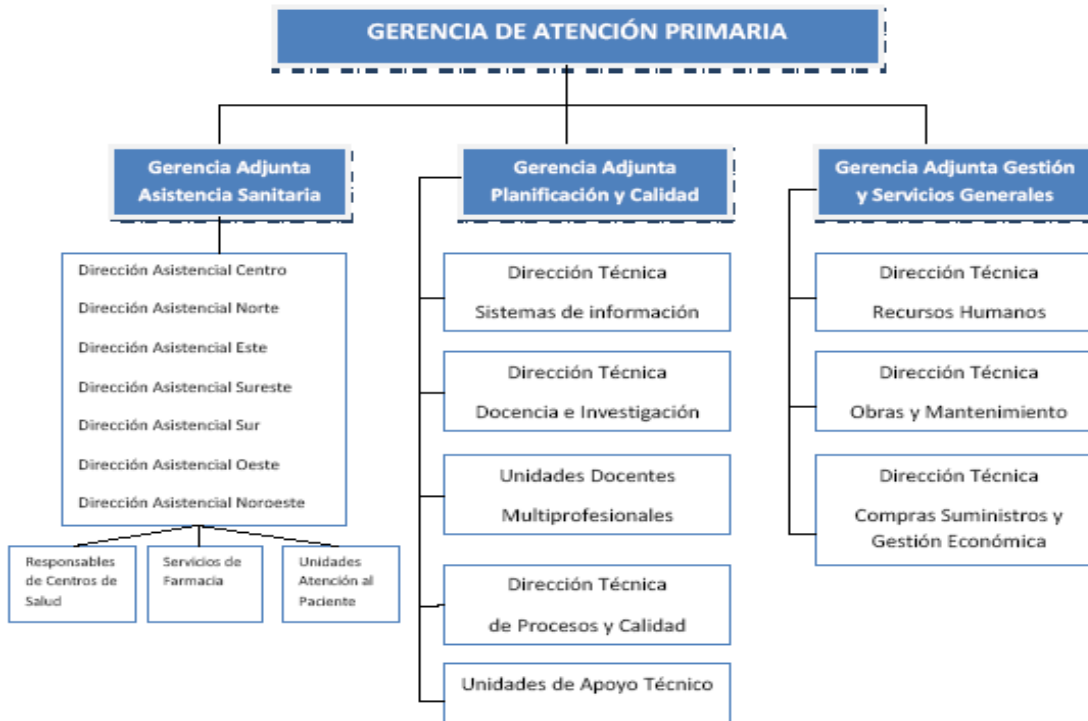
Estamos inmersos en un nuevo ejercicio en el que pondremos en práctica las actividades dirigidas a ser más eficaces y eficientes en cada momento profesional y que nos ayuden a una gestión responsable de los recursos. Un tiempo ilusionante en el que desarrollaremos proyectos tan trascendentes como atrayentes: la autonomía de gestión, el liderazgo de los directores de centro o la estrategia de crónicos, son sólo tres ejemplos.

Por todo lo anterior, quiero agradecer a todos los profesionales que integran la Atención Primaria del Servicio Madrileño de Salud, su compromiso y su trabajo. Y quiero animarles a que juntos continuemos por la senda que nos permitirá seguir ofreciendo al ciudadano una sanidad pública de máxima calidad, eficaz y eficiente.

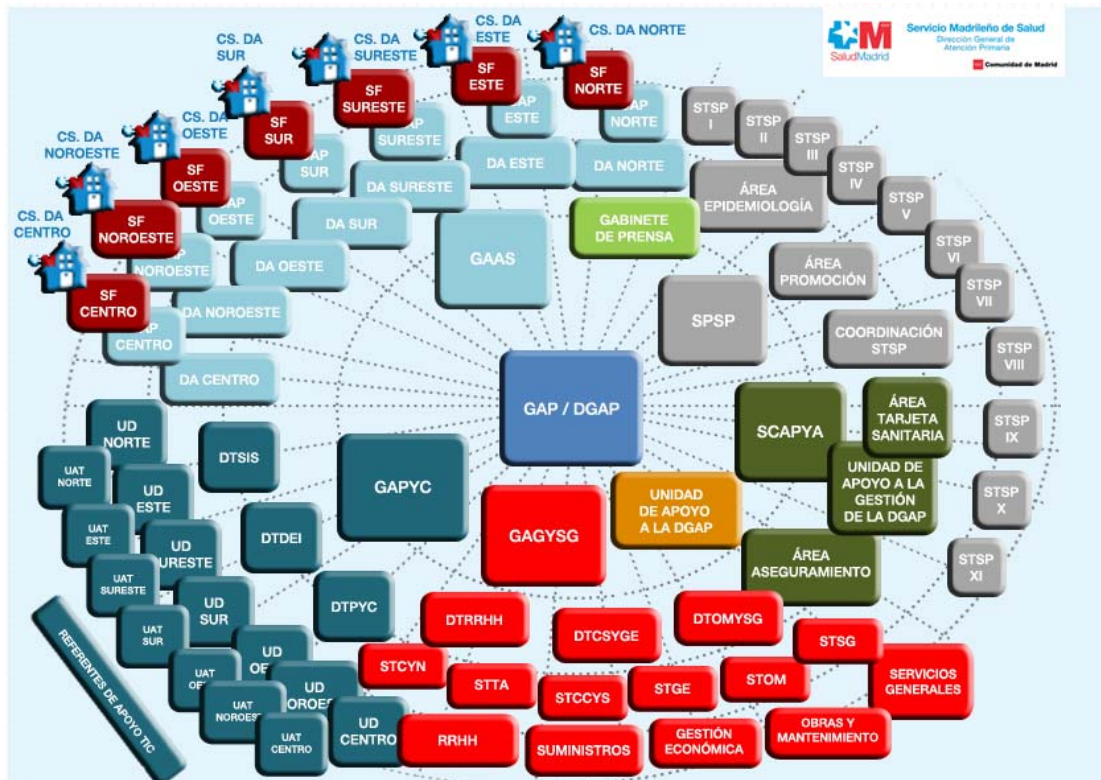
Antonio Alemany López
Director General de Atención Primaria

2. ESTRUCTURA ORGANIZATIVA

Organigrama

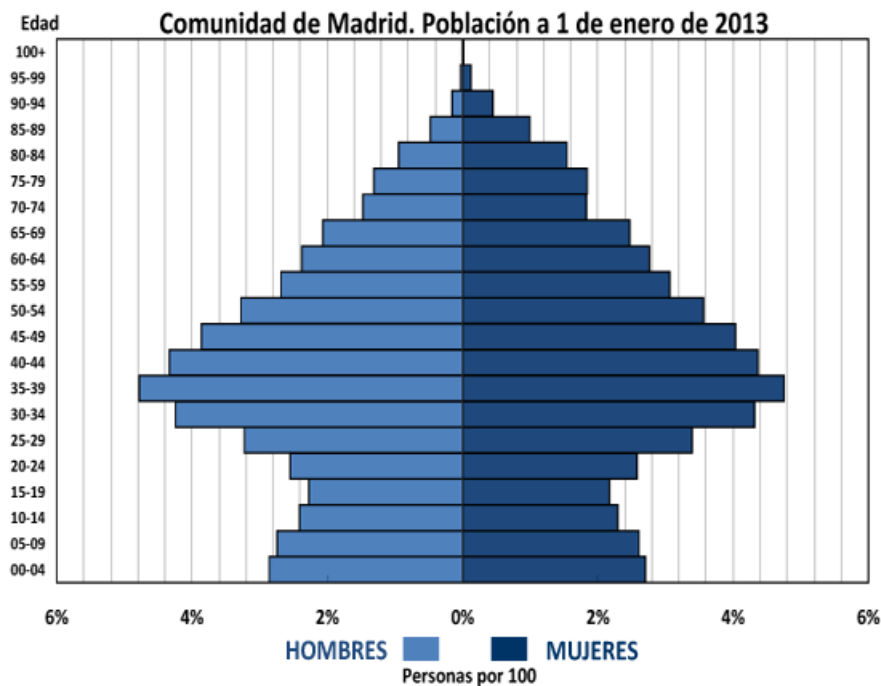


Mapa de relaciones y comunicación



3. POBLACION

Pirámide de Población



Comunidad de Madrid. Población a 1 de enero de 2013			
Edad	Hombres	Mujeres	Total
0-4	185.590	175.784	361.374
5-9	178.092	169.393	347.485
10-14	156.561	149.090	305.651
15-19	147.548	141.211	288.759
20-24	165.644	167.694	333.338
25-29	209.642	220.568	430.210
30-34	275.750	280.411	556.161
35-39	310.496	308.629	619.125
40-44	281.690	283.693	565.383
45-49	250.966	262.237	513.203
50-54	212.942	231.437	444.379
55-59	174.396	199.227	373.623
60-64	154.318	179.519	333.837
65-69	134.261	160.627	294.888
70-74	95.677	119.049	214.726
75-79	85.121	119.804	204.925
80-84	61.531	100.257	161.788
85-89	31.073	64.639	95.712
90-94	10.188	29.297	39.485
95-99	1.975	7.963	9.938
100 y más	263	1.298	1.561
Total	3.123.724	3.371.827	6.495.551

Fuente: Padrón continuo, Instituto de Estadística de la Comunidad de Madrid

Datos Tarjeta Sanitaria Individual (TSI). Evolución

De acuerdo con los datos que constan en el *Sistema de Información Poblacional* (base de datos a través de la cual se gestiona la Tarjeta Sanitaria en la Comunidad de Madrid), a fecha 31 de diciembre de 2013, la población con Tarjeta Sanitaria Individual (TSI) expedida por la Consejería de Sanidad de la Comunidad de Madrid ascendía a **6.351.332** personas.

No obstante, no sólo la población residente con TSI de la Comunidad de Madrid tiene derecho a la asistencia sanitaria pública, sino que hay otra serie de colectivos que igualmente son atendidos, como las personas desplazadas temporalmente en nuestra región o aquellas que, en virtud de lo establecido por el Real Decreto Ley 16/2012, de 20 de abril, tienen derecho a la misma pero no a la emisión de TSI (menores, embarazadas, víctimas de trata o asilo). Por ello, anualmente la población con derecho a ser atendida en el sistema público - 6.455.781 personas en 2013 -, es superior a la titular de TSI de la Comunidad de Madrid, tal y como se detalla en la siguiente tabla:

Población con derecho a la asistencia sanitaria pública de la Comunidad de Madrid. 2009-2013

AÑO*	Población con derecho a asistencia pública	Variación sobre el periodo anterior	Población con TSI de la Comunidad de Madrid	Variación sobre el periodo anterior
2009	6.396.441	0,55%	6.315.423	0,29%
2010	6.386.205	-0,16%	6.322.895	0,12%
2011	6.405.957	0,31%	6.303.454	-0,31%
2012	6.372.048	-0,53%	6.299.975	-0,06%
2013	6.455.781	1,31%	6.351.332	0,82%

*Datos a 31 de diciembre

Durante el año 2013, se han emitido un total de **1.017.597 TSI**, de las cuales 122.932 han sido emisiones iniciales, 122.748 por caducidad, 615.967 por variación de datos (cambios de afiliación, errores en los datos, inclusión del DNI o renovación del permiso de residencia) y 151.891 por robo, rotura o extravío. Asimismo, se han emitido 4.059 tarjetas de donantes.

4. ACCESIBILIDAD

Población distinta atendida

En la siguiente tabla se expresa el porcentaje de población que es atendida durante el año por los distintos profesionales, respecto a la población que tienen asignada.

POBLACIÓN DISTINTA ATENDIDA	PORCENTAJE
Medicina de Familia	78,98 %
Pediatría	84,51%
Enfermería	53,73%

Sistemas alternativos de cita

Dentro de las medidas que se están impulsando a en los últimos años para mejorar la accesibilidad de los usuarios a los Centros de Salud, consiste en la implantación de sistemas alternativos de cita que ocupa ya más del 30% de todas las citas dadas durante el año.

SISTEMAS ALTERNATIVOS DE CITA	TOTAL CITAS
Centro Atención Personalizada (CAP)	948.635
Internet	3.547.234
Interactive Voice Response (IVR)	5.424.637
KIOSCO de citación	168.513
Unidad Atención al Usuario (UAU)	23.485.150
Total citas creadas	33.574.169

5. LIBRE ELECCION

La aplicación del Decreto 51/2010 de 29 de Julio por el que se regula el ejercicio de la libertad de elección de médico de familia, pediatra y enfermero en Atención Primaria, y de hospital y médico en Atención especializada en el Sistema Sanitario Público de la Comunidad de Madrid, implica que todos los ciudadanos madrileños con derecho a prestación sanitaria que lo deseen, pueden elegir a los profesionales sanitarios (médico, enfermera y pediatra) de los centros de Atención Primaria y Especializada.

A lo largo de 2013, un total de 264.069 ciudadanos distintos han ejercido su derecho a la libre elección en Atención Primaria. La elección se ha realizado, por tipo de profesional con el siguiente desglose:

PROFESIONAL	EN EL MISMO CENTRO *	HACIA OTRO CENTRO *	TOTAL *
Medicina de familia	149.911	41.107	191.018
Pediatría	28.824	11.067	39.891
Enfermería	146.741	51.489	198.230
Total	325.476	103.663	429.139

*Número de movimientos

Detalle de movimientos, desglosado por turno

PROFESIONAL	EN EL MISMO CENTRO			EN OTRO CENTRO			TOTAL
	M-T	T-M	IGUAL	M-T	T-M	IGUAL	
Cambio de turno							
Médico de familia	30.621	27.442	91.848	5.783	4.890	30.434	191.018
Pediatra	8.140	4.211	16.473	1.463	883	8.721	39.891
Enfermera	40.290	31.358	75.093	8.205	6.979	36.305	198.230
Total	79.051	63.011	183.414	15.451	12.752	75.460	429.139

6. RECURSOS MATERIALES

Inventario recursos

La actividad generada durante el año 2013 en materia de servicios de mantenimiento de los edificios, equipos e instalaciones, han abarcado a un total de 429 Centros Sanitarios, con una superficie total de 630.000m², y con una dispersión geográfica de 8.000 Km², distribuidos según la siguiente tabla.

CENTROS DE SALUD	CONSULTORIOS	OTROS
264	163	2

En total 429 puntos físicos diferentes.

Apertura nuevos centros de salud

A 31 de Diciembre de 2.013 el Área Única de Atención Primaria del Servicio Madrileño de Salud, tenía en funcionamiento 264 Centros de Salud, además de 162 consultorios locales, y 39 Servicios de Atención Rural.

En cuanto a centros de salud y consultorios locales las aperturas fueron, en 2013, las que aparecen a continuación;

2013		
Centro de Salud Isla de Oza	Sustitución	febrero de 2013
Centro de Salud 1º de Mayo. Rivas Vaciamadrid	Nuevo	junio de 2013

2013		
Consultorio Local Venturada - Cotos de Monterrey	Nuevo	julio de 2013

De especial relevancia, es el proceso de unificación de las estructuras de gestión de Atención Primaria iniciado mediante la publicación del Decreto 52/2010 de 29 de Julio.

En el ejercicio 2013 se culmina este proceso de cambio con el traslado de las sedes de las antiguas Gerencias de Atención Primaria y de la Subdirección General de Promoción de la Salud y Prevención, al edificio rehabilitado, anejo al antiguo Hospital Puerta de Hierro en la calle San Martín de Porres.

Este traslado, ha propiciado una reutilización más eficiente de las infraestructuras existentes, que ha permitido la reubicación de los efectivos adscritos a la Dirección General de Sistemas de Información, la Agencia Antidroga, y la Dirección General de Ordenación e Inspección, posibilitando el abandono de las instalaciones ubicadas en edificios arrendados (Julián Camarillo y Paseo de Recoletos) y consiguientemente un ahorro importante.

La Dirección Técnica de Obras, Mantenimiento y Servicios ha sido la responsable de la adecuación de las instalaciones del nuevo edificio y de la organización y ejecución de las sucesivas fases del proceso de traslado de los profesionales, de la documentación y del equipamiento, que se ha realizado entre los meses de mayo y octubre de 2013.

Para la ejecución de la mudanza se convocó concurso público, formalizándose contrato con fecha de 04 de junio de 2013 por un importe de 112.232,34 €. La ejecución de la mudanza se planificó en 16 fases sucesivas incluyendo 35 días de mudanza distribuidos a lo largo de cuatro meses.

En concreto, el proceso de traslado ha incluido las siguientes actuaciones:

- Traslado de la Dirección General de Atención Primaria ubicada en el Edificio de la Plaza Carlos Trías Bertrán, 7.
- Traslado de los profesionales adscritos a la Gerencia Adjunta de Gestión y Servicios Generales y la Gerencia Adjunta de Planificación y Calidad, ubicados en los 11 Edificios de las antiguas Gerencias de Atención Primaria.
- Traslado de la Dirección General de Sistemas de Información y de la Subdirección General de Promoción de la Salud y Prevención, ubicados en el Edificio de la calle Julián Camarillo, 4B.
- Traslado de la Subdirección General de Coordinación de Atención Primaria y Aseguramiento ubicada en el edificio de la Plaza Carlos Trias Beltrán 7 al edificio de la calle Doctor Cirajas nº 20
- Traslado del Centro de Documentación desde la calle Julián Camarillo a la calle General Oraá
- Traslado de mobiliario, equipamiento y enseres entre distintos Edificios.
- Traslado de equipos informáticos.
- Traslado de los archivos de documentación.
- Traslado almacenes de medicamentos a San Martín de Porres
- Traslado, por reubicación del material de oficina y fungible de los 11 almacenes de las antiguas Gerencias, a 6 almacenes.
- Traslado del mobiliario y enseres sobrantes a almacenes de la Gerencia de Atención Primaria.

Estos movimientos han afectado a alrededor de 600 profesionales, distribuidos de la siguiente forma:

	EDIFICIO DE DESTINO			
	S. Martín de Porres	Melchor Fdez. Almagro	Dr. Cirajas	General Oraá
EDIFICIO ORIGEN				
Edificios de las antiguas Gerencias	315		21	
Edificio Sollube	20		26	
C/ Julián Camarillo, 4B	97	110		4

Respecto al mobiliario, cabe destacar que menos del 20% de los puestos de trabajo fue de nueva adquisición. El resto del mobiliario para cubrir los puestos de trabajo de los profesionales, así como aulas, salas de juntas, etc., fue reutilizado y trasladado desde los siguientes edificios:

- Edificios de las antiguas Gerencias
- Edificio en C/Julián Camarillo, 4B
- Almacén en la Avenida de Guadalajara nº 63
- Dependencias en Paseo de Recoletos

Gestión de mantenimiento, obras y servicios generales.

Para cada uno de los 429 centros se desarrollan las actividades oportunas encaminadas a mantener en buen estado la infraestructura, instalaciones y equipamiento de los mismos, y resolver las incidencias e imprevistos comunicados desde los centros, con el objetivo de contribuir a la prestación de una atención sanitaria eficiente y de calidad. A continuación se relacionan las principales instalaciones y equipos.

INSTALACIONES	NÚMERO
Centros de transformación	137
Puertas automáticas	492
Puertas de garaje	207
Sistemas de alimentación ininterrumpida	215
Grupos electrógenos	55
Termos	2.533
Depósitos de Gasóleo	47
Ascensores	130

CONCEPTO	EQUIPAMIENTO	NÚMERO
	Sillones odontológicos	130
	Autoclaves	260

	Neveras vacunas	1.000
	EGC	400
	Desfibriladores	260
	Poliscopios	800
Vehículos Oficiales	Vehículos	85
Equipos Oficina	Destructora papel	326
	Fotocopiadoras	438
	Escáneres	151
	Faxes	480
	Ensobradoras	11
Telefonía	Líneas Telefonía Móvil	450
	Líneas Telefonía Fija	4.585

El volumen de facturación generado en el ejercicio 2013 asciende a 52.464.000 €, con un total de 15.924 facturas tramitadas.

San Martín de Porres: Nueva ubicación de la Dirección General y Gerencia de Atención Primaria.

La nueva sede de la Dirección General y Gerencia de Atención Primaria quedó definitivamente ubicada en octubre de 2013 en el edificio rehabilitado situado en la calle San Martín de Porres, nº 6. La recepción de las obras de reforma se efectuó el día 14 de mayo de 2013, contando el edificio con siete plantas y una superficie de 10.880 m². La ocupación del mismo se distribuye de la siguiente forma:

- Gerencia de Atención Primaria: 7.084 m²
- Subdirección General de Promoción de la Salud y Prevención: 2.240 m²
- Centro de Salud Isla de Oza: 1.556 m²

Además de los puestos de trabajo de los profesionales adscritos a dichos organismos, el edificio cuenta con la siguiente dotación de espacios:

- Archivos de documentación
- Almacenes de farmacia
- Almacenes para material de mantenimiento
- Almacenes para equipamiento
- 18 Salas de reuniones
- Salón de actos

Por su parte, la Subdirección General de Coordinación de Atención Primaria y Aseguramiento ha quedado ubicada en el edificio de la calle Doctor Cirajas 20, anteriormente ocupado por el Edificio 11 de la Gerencia de Atención Primaria.

La distribución de Centros de Salud por direcciones asistenciales, así como los servicios de unidades de apoyo se describen a continuación;

D.ASISTENCIAL	CENTRO DE SALUD	MUNICIPIO	CONSULTORIOS	SAR_ACTUAL
CENTRO	C.S. CAMPAMENTO	MADRID		
CENTRO	C.S. CARABANCHEL ALTO	MADRID		
CENTRO	C.S. CARAMUEL	MADRID		
CENTRO	C.S. CASTELLÓ	MADRID		
CENTRO	C.S. CEA BERMÚDEZ	MADRID		
CENTRO	C.S. CIUDAD JARDÍN	MADRID		
CENTRO	C.S. COMILLAS	MADRID		
CENTRO	C.S. DAROCA	MADRID		
CENTRO	C.S. EL ESPINILLO	MADRID		
CENTRO	C.S. ELOY GONZALO	MADRID		
CENTRO	C.S. ESPRONCEDA	MADRID		
CENTRO	C.S. GENERAL FANJUL	MADRID		
CENTRO	C.S.GENERAL RICARDOS	MADRID		
CENTRO	C.S. GOYA	MADRID		
CENTRO	C.S. GUAYABA	MADRID		
CENTRO	C.S.GUZMÁN EL BUENO	MADRID		
CENTRO	C.S. JOAQUÍN RODRIGO	MADRID		
CENTRO	C.S. LAGASCA	MADRID		
CENTRO	C.S. LAS ÁGUILAS	MADRID		
CENTRO	C.S. LAS CAESAS	MADRID		
CENTRO	C.S. LONDRES	MADRID		
CENTRO	C.S. LOS ÁNGELES	MADRID		

CENTRO	C.S. LOS CÁRMENES	MADRID
CENTRO	C.S. LOS ROSALES	MADRID
CENTRO	C.S. LOS YÉBENES	MADRID
CENTRO	C.S. LUCERO	MADRID
CENTRO	C.S. MAQUEDA	MADRID
CENTRO	C.S. MONTESA	MADRID
CENTRO	C.S. NUESTRA SRA. DE FÁTIMA	MADRID
CENTRO	C.S. ORCASITAS	MADRID
CENTRO	C.S. ORCASUR	MADRID
CENTRO	C.S. PERALES DEL RÍO	GETAFE
CENTRO	C.S. POTES	MADRID
CENTRO	C.S. POTOSÍ	MADRID
CENTRO	C.S. PRÍNCIPE DE VERGARA	MADRID
CENTRO	C.S. PROSPERIDAD	MADRID
CENTRO	C.S. PUERTA BONITA	MADRID
CENTRO	C.S. PUERTA DEL ÁNGEL	MADRID
CENTRO	C.S. QUINCE DE MAYO	MADRID
CENTRO	C.S. SAN ANDRÉS	MADRID
CENTRO	C.S. SAN CRISTÓBAL	MADRID
CENTRO	C.S. SAN FERMÍN	MADRID
CENTRO	C.S. SANTA HORTENSIA	MADRID
CENTRO	C.S. SEGRE	MADRID
CENTRO	C.S. VALLE INCLÁN	MADRID

D.ASISTENCIAL	CENTRO DE SALUD	MUNICIPIO	CONSULTORIOS	SAR_ACTUAL
ESTE	C.S. ALAMEDA DE OSUNA	MADRID		
ESTE	C.S. ALPES	MADRID		
ESTE	C.S. AQUITANIA	MADRID		
ESTE	C.S. AVDA ARAGÓN	MADRID		
ESTE	C.S. BARAJAS	MADRID		
ESTE	C.S. BENITA DE ÁVILA	MADRID		
ESTE	C.S. BRÚJULA	TORREJÓN DE ARDOZ		
ESTE	C.S. CANAL DE PANAMÁ	MADRID		
ESTE	C.S. CANILLEJAS	MADRID		
ESTE	C.S. CARMEN CALZADO	ALCALÁ DE HENARES		
ESTE	C.S. DOCTOR CIRAJAS	MADRID		
ESTE	C.S. EL JUNCAL	TORREJÓN DE ARDOZ		
ESTE	C.S. ESTRECHO DE COREA	MADRID		
ESTE	C.S. GANDHI	MADRID		
ESTE	C.S. GARCÍA NOBLEJAS	MADRID		
ESTE	C.S. JAZMÍN	MADRID		
ESTE	C.S. JUAN DE AUSTRIA	ALCALÁ DE HENARES		
ESTE	C.S. LA GARENA	ALCALÁ DE HENARES		
ESTE	C.S. LA PLATA	TORREJÓN DE ARDOZ		
ESTE	C.S. LA VEREDILLA	TORREJÓN DE ARDOZ		
ESTE	C.S. LAS FRONTERAS	TORREJÓN DE ARDOZ		
ESTE	C.S. LOS FRESNOS	TORREJÓN DE ARDOZ		
ESTE	C.S. LUIS VIVES	ALCALÁ DE HENARES		

ESTE	C.S. MANUEL MERINO	ALCALÁ DE HENARES		
ESTE	C.S. MAR BÁLTICO	MADRID		
ESTE	C.S. MARÍA DE GUZMÁN	ALCALÁ DE HENARES		
ESTE	C.S. MECO	MECO	CAMARMA DE ESTERUELAS; LOS SANTOS DE LA HUMOSA; VALDEAVERO	MECO
ESTE	C.S. MIGUEL DE CERVANTES	ALCALÁ DE HENARES		
ESTE	C.S. MONÓVAR	MADRID		
ESTE	C.S. NUESTRA SRA. DEL PILAR	ALCALÁ DE HENARES		
ESTE	C.S. PUERTA DE MADRID	ALCALÁ DE HENARES		
ESTE	C.S. REJAS	MADRID		
ESTE	C.S. REYES MAGOS	ALCALÁ DE HENARES		
ESTE	C.S. SANCHINARRO	MADRID		
ESTE	C.S. SILVANO	MADRID		
ESTE	C.S. TORRES DE LA ALAMEDA	TORRES DE LA ALAMEDA	ANCHUELO; CORPA; LOS HUEROS; PEZUELA DE LAS TORRES; SANTORCAZ; VALVERDE DE ALCALÁ; VILLALBILLA; ZULEMA	TORRES DE LA ALAMEDA
ESTE	C.S. VICENTE MUZAS	MADRID		
ESTE	C.S. VIRGEN DEL CORTIJO	MADRID		

D.ASISTENCIAL	CENTRO DE SALUD	MUNICIPIO	CONSULTORIOS	SAR_ACTUAL
NOROESTE	C.S. ALAMEDA	MADRID		
NOROESTE	C.S. ARAVACA	MADRID		
NOROESTE	C.S. ARGÜELLES	MADRID		
NOROESTE	C.S. CÁCERES	MADRID		
NOROESTE	C.S. CASA DE CAMPO	MADRID		

NOROESTE	C.S. CERCEDILLA	CERCEDILLA	LOS MOLINOS; NAVACERRADA	CERCEDILLA
NOROESTE	C.S. CERRO DEL AIRE	MAJADAHONDA		
NOROESTE	C.S. COLLADO- VILLALBA ESTACIÓN	COLLADO-VILLALBA	ALPEDRETE	
NOROESTE	C.S. COLLADO- VILLALBA PUEBLO	COLLADO-VILLALBA	MORALZARZAL	MORALZARZAL
NOROESTE	C.S. CONDES DE BARCELONA	BOADILLA DEL MONTE		BOADILLA DEL MONTE
NOROESTE	C.S. INFANTE DON LUIS DE BORBÓN	BOADILLA DEL MONTE		BOADILLA DEL MONTE
NOROESTE	C.S. CORTES	MADRID		
NOROESTE	C.S. DELICIAS	MADRID		
NOROESTE	C.S. EL PARDO	MADRID	MINGORRUBIO	
NOROESTE	C.S. EMBAJADORES	MADRID		
NOROESTE	C.S. GALAPAGAR	GALAPAGAR	COLMENAREJO	GALAPAGAR
NOROESTE	C.S. GUADARRAMA	GUADARRAMA	BECERRIL DE LA SIERRA; COLLADO MEDIANO	GUADARRAMA
NOROESTE	C.S. ISLA DE OZA	MADRID		
NOROESTE	C.S. JUSTICIA	MADRID		
NOROESTE	C.S. LAS ROZAS	LAS ROZAS		
NOROESTE	C.S. LAVAPIÉS	MADRID		
NOROESTE	C.S. LEGAZPI	MADRID		
NOROESTE	C.S. LINNEO	MADRID		
NOROESTE	C.S. M ^a AUXILIADORA	MADRID		
NOROESTE	C.S. MARTÍN DE VARGAS	MADRID		
NOROESTE	C.S. MONTERROZAS	LAS ROZAS	LAS MATAS	
NOROESTE	C.S. PALMA NORTE	MADRID		
NOROESTE	C.S. PÁRROCO JULIO MORATE	MADRID		
NOROESTE	C.S. PASEO IMPERIAL	MADRID		

NOROESTE	C.S. POZUELO ESTACIÓN	POZUELO DE ALARCÓN		
NOROESTE	C.S. ROBLEDO DE CHAVELA	ROBLEDO DE CHAVELA	FRESNEDILLAS DE LA OLIVA; NAVALAGAMELLA; NAVALESPINO; ROBLEDONDO; SANTA MARÍA DE LA ALAMEDA ESTACIÓN; SANTA MARÍA DE LA ALAMEDA PUEBLO; VALDEMAQUEDA; ZARZALEJO ESTACIÓN; ZARZALEJO PUEBLO	ROBLEDO DE CHAVELA
NOROESTE	C.S. SAN CARLOS	SAN LORENZO DEL ESCORIAL	EL ESCORIAL; LOS ARROYOS; VALDEMORILLO	
NOROESTE	C.S. SAN JUAN DE LA CRUZ	POZUELO DE ALARCÓN		
NOROESTE	C.S. SEGOVIA	MADRID		
NOROESTE	C.S. SIERRA DE GUADARRAMA	COLLADO-VILLALBA		
NOROESTE	C.S. SOMOSAGUAS	POZUELO DE ALARCÓN		
NOROESTE	C.S. TORRELODONES	TORRELODONES	HOYO DE MANZANARES	TORRELODONES
NOROESTE	C.S. VALDEZARZA-SUR	MADRID		
NOROESTE	C.S. VALLE DE LA OLIVA	MAJADAHONDA		
NOROESTE	C.S. VENTURA RODRÍGUEZ	MADRID		
NOROESTE	C.S. VILLANUEVA DE LA CAÑADA	VILLANUEVA DE LA CAÑADA	BRUNETE; QUIJORNA; VILLAFRANCA DEL CASTILLO; VILLANUEVA DEL PARDILLO	VILLANUEVA DE LA CAÑADA

D.ASISTENCIAL	CENTRO DE SALUD	MUNICIPIO	CONSULTORIOS	SAR_ACTUAL
NORTE	C.S. ALGETE	ALGETE	ALALPARDO; COBEÑA; FUENTE EL SAZ; SANTO DOMINGO (Urb.); TALAMANCA; VALDEOLMOS; VALDEPIÉLAGOS; VALDETORRES	ALGETE
NORTE	C.S. ARROYO DE LA VEGA	ALCOBENDAS		
NORTE	C.S. BARRIO DEL PILAR	MADRID		
NORTE	C.S. BUITRAGO DE LOZOYA	BUITRAGO DE LOZOYA	AOSLOS; BERZOSA DEL LOZOYA; BOCIGANO; BRAOJOS; CABIDA; CANENCIA, CERVERA DE	BUITRAGO

			BUITRAGO; CINCOVILLAS; COLMENAR DE LA SIERRA; CORRALEJO; EL CARDOSO; GANDULLAS; GARGANTILLA DEL LOZOYA; GARGANTA DE LOS MONTES; GASCONES; HORCAJO DE LA SIERRA; HORCAJUELO DE LA SIERRA; LA ACEBEDA; LA HIRUELA; LA SERNA DEL MONTE; MADARCOS; MANJIRÓN; MONTEJO DE LA SIERRA; NAVARREDONDA; PAREDES DE BUITRAGO; PEÑALBA DE LA SIERRA; PINILLA DE BUITRAGO; PIÑUÉCAR; PRÁDENA DEL RINCÓN; PUEBLA DE LA SIERRA; ROBLEDILLO DE LA JARA; ROBREGORDO; SAN MAMÉS; SERRADA DE LA FUENTE; SOMOSIERRA; VILLAVIEJA DEL LOZOYA	
NORTE	C.S. BUSTARVIEJO	MADRID		
NORTE	C.S. CIUDAD PERIODISTAS	MADRID		
NORTE	C.S. COLMENAR VIEJO NORTE	COLMENAR VIEJO		
NORTE	C.S. COLMENAR VIEJO SUR	COLMENAR VIEJO		
NORTE	C.S. DR. CASTROVIEJO	MADRID		
NORTE	C.S. EL MOLAR	EL MOLAR	COTOS DE MONTERREY; EL ESPARTAL; EL VELLÓN; PEDREZUELA; REDUEÑA; SAN AGUSTÍN DE GUADALIX; VENTURADA	CUE EL MOLAR Y SAR SAN AGUSTÍN DE GUADALIX
NORTE	C.S. FUENCARRAL	MADRID		
NORTE	C.S. FUENTELARREINA	MADRID		
NORTE	C.S. INFANTA MERCEDES	MADRID		
NORTE	C.S. JOSÉ MARVÁ	MADRID		
NORTE	C.S. LA CABRERA	LA CABRERA	CABANILLAS; EL BERRUECO; EL CUADRÓN; LAS NAVAS DE BUITRAGO; LOZOYUELA; SIETEIGLESIAS; VALDEMANCO	LA CABRERA
NORTE	C.S. LA CHOPERA	ALCOBENDAS		

NORTE	C.S. LA VENTILLA	MADRID		
NORTE	C.S. MANZANARES EL REAL	MANZANARES EL REAL	CERCEDA; MATALPINO; EL BOALO	MANZANARES EL REAL
NORTE	C.S. MARQUÉS DE LA VALDAVIA	ALCOBENDAS		
NORTE	C.S. MIRAFLORES	ALCOBENDAS		
NORTE	C.S. MIRASIERRA	MADRID		
NORTE	C.S. NÚÑEZ MORGADO	MADRID		
NORTE	C.S. PARACUELLOS de JARAMA	PARACUELLOS DEL JARAMA	AJALVIR; BELVIS DEL JARAMA; DAGANZO DE ARRIBA; RIBATEJADA; SERRACINES	PARACUELLOS
NORTE	C.S. RASCAFRIA	RASCAFRIA	ALAMEDA DEL VALLE; LOZOYA DEL VALLE; OTERUELO; PINILLA DEL VALLE	RASCAFRIA
NORTE	C.S. REINA VICTORIA	MADRID		
NORTE	C.S. REYES CATÓLICOS	SAN SEBASTIÁN DE LOS REYES		
NORTE	C.S. ROSA LUXEMBURGO	SAN SEBASTIÁN DE LOS REYES		
NORTE	C.S. SECTOR EMBARCACIONES	TRES CANTOS		
NORTE	C.S. SOTO DEL REAL	SOTO DEL REAL	BUSTARVIEJO; GUADALIX DE LA SIERRA; MIRAFLORES DE LA SIERRA; NAVALAFUENTE	SOTO EL REAL
NORTE	C.S. TORRELAGUNA	TORRELAGUNA	EL ATAZAR; PATONES; TORREMOCHA DEL JARAMA	TORRELAGUNA
NORTE	C.S. TRES CANTOS	TRES CANTOS		
NORTE	C.S. V CENTENARIO	SAN SEBASTIÁN DE LOS REYES		
NORTE	C.S. VALDELASFUENTES	ALCOBENDAS		
NORTE	C.S. VILLAAMIL	MADRID		
NORTE	C.S. VIRGEN DE BEGOÑA	MADRID		

D.ASISTENCIAL	CENTRO DE SALUD	MUNICIPIO	CONSULTORIOS	SAR_ACTUAL
OESTE	C.S. ALCALDE BARTOLOMÉ GONZÁLEZ	MOSTOLES		

OESTE	C.S. ALICANTE	FUENLABRADA		
OESTE	C.S. BARCELONA	MOSTOLES		
OESTE	C.S. CADALSO DE LOS VIDRIOS	CADALSO DE LOS VIDRIOS	CENICIENTOS; ROZAS DE PUERTO REAL	CADALSO DE LOS VIDRIOS
OESTE	C.S. CAMPOHERMOSO	HUMANES DE MADRID		HUMANES
OESTE	C.S. CASTILLA LA NUEVA	FUENLABRADA		
OESTE	C.S. CUZCO	FUENLABRADA		
OESTE	C.S. DOS DE MAYO	MOSTOLES		
OESTE	C.S. DR. LUENGO RODRIGUEZ	MOSTOLES		
OESTE	C.S. DR. TRUETA	ALCORCÓN		
OESTE	C.S. EL NARANJO	FUENLABRADA		
OESTE	C.S. EL SOTO	MOSTOLES		
OESTE	C.S. FELIPE II	MOSTOLES		
OESTE	C.S. FRANCIA	FUENLABRADA		
OESTE	C.S. GREGORIO MARAÑÓN	ALCORCÓN		
OESTE	C.S. HUMANES DE MADRID	HUMANES DE MADRID	MORALEJA DE ENMEDIO	HUMANES
OESTE	C.S. LA PRINCESA	MOSTOLES		
OESTE	C.S. LA RIVOTA	ALCORCÓN		
OESTE	C.S. LOS CASTILLOS	ALCORCÓN		
OESTE	C.S. MIGUEL SERVET	ALCORCÓN		
OESTE	C.S. NAVALCARNERO	NAVALCARNERO	EL ALAMO; SEVILLA LA NUEVA; VILLAMANTA; VILLAMANTILLA; VILLANUEVA DE PERALES	NAVALCARNERO
OESTE	C.S. NAVAS DEL REY	NAVAS DEL REY	CHAPINERIA; COLMENAR DE ARROYO	NAVAS DEL REY
OESTE	C.S. PANADERAS	FUENLABRADA		
OESTE	C.S. PARQUE COIMBRA	MOSTOLES	ARROYOMOLINOS	

OESTE	C.S. PARQUE LORANCA	FUENLABRADA	PARQUE DE MIRAFLORES	
OESTE	C.S. PEDRO LAIN ENTRALGO	ALCORCÓN		
OESTE	C.S. PRESENTACIÓN SABIO	MOSTOLES		
OESTE	C.S. RAMÓN Y CAJAL	ALCORCÓN		
OESTE	C.S. SAN MARTIN DE VALDEIGLESIAS	SAN MARTÍN DE VALDEIGLESIAS	PELAYOS DE LA PRESA	SAN MARTIN DE VALDEIGLESIAS
OESTE	C.S. VILLA DEL PRADO	VILLA DEL PRADO	ALDEA DEL FRESNO	VILLA DEL PRADO
OESTE	C.S. VILLAVICIOSA DE ODÓN	VILLAVICIOSA DE ODÓN	VILLAVICIOSA DE ODÓN	

D.ASISTENCIAL	CENTRO DE SALUD	MUNICIPIO	CONSULTORIOS	SAR_ACTUAL
SUR	C.S. ARANJUEZ	ARANJUEZ		
SUR	C.S. BERCIAL	GETAFE		
SUR	C.S. CIEMPOZUELOS	CIEMPOZUELOS	TITULCIA	CIEMPOZUELOS
SUR	C.S. CIUDADES	GETAFE		
SUR	C.S. COLMENAR DE OREJA	COLMENAR DE OREJA	CHINCHÓN; VALDELAGUNA; VILLACONEJOS	COLMENAR DE OREJA; CHINCHÓN
SUR	C.S. EL GRECO	GETAFE		
SUR	C.S. EL RESTÓN	VALDEMORO		
SUR	C.S. GETAFE NORTE	GETAFE		
SUR	C.S. GRIÑÓN	GRIÑÓN	BATRES; CASARRUBUELOS; CUBAS DE LA SAGRA; SERRANILLOS DEL VALLE; TORREJÓN DE LA CALZADA; TORREJÓN DE VELASCO	GRIÑÓN
SUR	C.S. HUERTA DE LOS FRAILES	LEGANÉS		
SUR	C.S. ISABEL II	PARLA		
SUR	C.S. JAIME VERA	LEGANÉS		
SUR	C.S. JUAN DE LA CIERVA	GETAFE		

SUR	C.S. LAS AMERICAS	PARLA	
SUR	C.S. LAS OLIVAS	ARANJUEZ	
SUR	C.S. LEGANES NORTE	LEGANÉS	
SUR	C.S. LOS PINTORES	PARLA	
SUR	C.S. MARGARITAS	GETAFE	
SUR	C.S. MARIA ÁNGELES LÓPEZ GÓMEZ	LEGANÉS	
SUR	C.S. MARIA JESUS HEREZA-CUELLAR	LEGANÉS	
SUR	C.S. MARIA MONTESSORI	LEGANÉS	
SUR	C.S. MARIE CURIE	LEGANÉS	
SUR	C.S. MENDIGUCHIA CARRICHE	LEGANÉS	
SUR	C.S. PARQUE EUROPA	PINTO	
SUR	C.S. PINTO	PINTO	
SUR	C.S. SAN BLAS	PARLA	
SUR	C.S. SAN MARTÍN DE LA VEGA	SAN MARTÍN DE LA VEGA	SAN MARTIN DE LA VEGA
SUR	C.S. SÁNCHEZ MORATE	GETAFE	
SUR	C.S. SANTA ISABEL	LEGANÉS	
SUR	C.S. SECTOR III	GETAFE	
SUR	C.S. VALDEMORO	VALDEMORO	

D.ASISTENCIAL	CENTRO DE SALUD	MUNICIPIO	CONSULTORIOS	SAR_ACTUAL
SURESTE	C.S. 1º DE MAYO	RIVAS		
SURESTE	C.S. ADELFA	MADRID		
SURESTE	C.S. ALCALÁ DE GUADAIRA	MADRID		
SURESTE	C.S. ANGELA URIARTE	MADRID		
SURESTE	C.S. ARGANDA DEL REY	ARGANDA		ARGANDA DEL REY

SURESTE	C.S. ARGANDA-FELICIDAD	ARGANDA	LA POVEDA	
SURESTE	C.S. ARROYO MEDIA LEGUA	MADRID		
SURESTE	C.S. ARTILLEROS	MADRID		
SURESTE	C.S. BUENOS AIRES	MADRID		
SURESTE	C.S. CAMPO DE LA PALOMA	MADRID		
SURESTE	C.S. CAMPO REAL	CAMPO REAL	AMBITE; LOECHES; NUEVO BAZTÁN; OLMEDA DE LAS FUENTES; POZUELO DEL REY ; VILLAR DEL OLMO	CAMPO REAL
SURESTE	C.S. CERRO ALMODOVAR	MADRID		
SURESTE	C.S. CIUDAD SAN PABLO	COSLADA		
SURESTE	C.S. DR. TAMAMES	COSLADA		
SURESTE	C.S. EL PUERTO	COSLADA		
SURESTE	C.S. ENSANCHE VALLECAS	MADRID		
SURESTE	C.S. ENTREVÍAS	MADRID		
SURESTE	C.S. FEDERICA MONTSENY	MADRID		
SURESTE	C.S. IBIZA	MADRID		
SURESTE	C.S. JAIME VERA	COSLADA		
SURESTE	C.S. JOSÉ MARIA LLANOS	MADRID		
SURESTE	C.S. LA PAZ	RIVAS		
SURESTE	C.S. MARTINEZ DE LA RIVA	MADRID		
SURESTE	C.S. MEJORADA DEL CAMPO	MEJORADA DEL CAMPO	VELILLA DE SAN ANTONIO	MEJORADA DEL CAMPO
SURESTE	C.S. NUMANCIA	MADRID		
SURESTE	C.S. PACÍFICO	MADRID		
SURESTE	C.S. PAVONES	MADRID		
SURESTE	C.S. PEÑA PRIETA	MADRID		
SURESTE	C.S. PERALES DE TAJUÑA	PERALES DE TAJUÑA	CARABAÑA; MORATA DE TAJUÑA; ORUSCO DE TAJUÑA; TIELMES; VALDILECHA	MORATA DE TAJUÑA; PERALES DE TAJUÑA
SURESTE	C.S. RAFAEL ALBERTI	MADRID		
SURESTE	C.S. SAN FERNANDO I	SAN FERNANDO DE HENARES		
SURESTE	C.S. SAN FERNANDO II	SAN FERNANDO DE HENARES		
SURESTE	C.S. SANTA MÓNICA	RIVAS		
SURESTE	C.S. TORITO	MADRID		
SURESTE	C.S. VALDEBERNARDO	MADRID		
SURESTE	C.S. VALLEAGUADO	COSLADA	LA ESTACIÓN	
SURESTE	C.S. VICENTE SOLDEVILLA	MADRID		

SURESTE	C.S. VILLA VALLECAS	MADRID		
SURESTE	C.S. VILLABLANCA	MADRID		
SURESTE	C.S. VILLAREJO DE SALVANÉS	VILLAREJO DE SALVANÉS	BELMONTE DEL TAJO; BREA DEL TAJO; ESTREMERAS; FUENTIDUEÑA DEL TAJO; VALDARACETE; VILLAMANRIQUE DE TAJO	VILLAREJO DE SALVANÉS

Centro Sanitario Sandoval

El Centro Sanitario Sandoval es una clínica monográfica, ambulatoria, sobre Infecciones de Transmisión Sexual (ITS), dependiente de la Dirección General de Atención Primaria del Servicio Madrileño de Salud de la Consejería de Sanidad de la Comunidad de Madrid. Desde su inauguración en 1928, está orientado exclusivamente a la prevención, diagnóstico y tratamiento de las ITS.

Las peculiares características asistenciales del Centro Sanitario Sandoval: gran accesibilidad asistencial (los pacientes no precisan cita previa ni tarjeta sanitaria), diagnóstico microbiológico rápido, administración inmediata del tratamiento de las ITS, elevado grado de especialización, gran tradición en el ámbito de las ITS y adecuada interacción con Atención Primaria, Especializada y Organizaciones no Gubernamentales (ONG), ha permitido que esta clínica se constituya como un centro “centinela” para la vigilancia epidemiológica del Virus de Inmunodeficiencia Humana (VIH) y otras ITS en la Comunidad de Madrid y una clínica de referencia para estas patologías en España y en la Unión Europea.

Actividad asistencial

Durante los últimos 20 años, el Centro Sanitario Sandoval ha mantenido una elevada actividad asistencial, docente e investigadora, consolidando su liderazgo entre las Clínicas de ITS/VIH en España y constituyéndose, en este ámbito, como una de las más relevantes en Europa. Desde hace muchos años, es el primer centro diagnóstico de ITS/VIH en nuestro país.

En 1989, el Centro Sandoval puso en marcha un programa de prevención específico dirigido a parejas heterosexuales serodiscordantes al VIH. Es la única cohorte europea.

En 2009, el Centro Sanitario Sandoval fue designado receptor de los pacientes con prueba rápida del VIH positiva en consultas de Atención Primaria (Servicio de la Prueba Rápida del VIH en Atención Primaria de la Comunidad de Madrid). Este programa ha permitido reducir las tasas de diagnóstico tardío en Madrid.

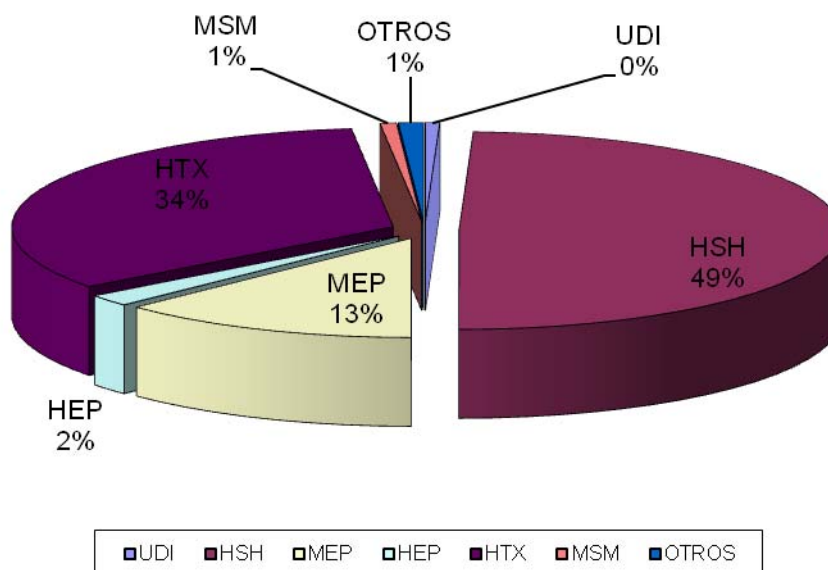
En 2011 el Centro Sanitario Sandoval, se incorporó como grupo de investigación independiente al Instituto de Investigación Sanitaria del Hospital Clínico San Carlos (IdISSC), para trabajar en las líneas de epidemiología de las ITS/VIH en grupos vulnerables, el tratamiento antirretroviral (TAR) como prevención de la transmisión sexual del VIH en parejas serodiscordantes y el diagnóstico precoz del cáncer ano-genital.

El Centro dispone de laboratorio propio y de 11 consultas asistenciales (8 de ITS/VIH, 1 de Ginecología, 1 de Psicología y 1 de Atención Social), 7 de ellas funcionan sin cita previa (“a demanda”) y 4 son con citas programadas. En 2013 fueron atendidas un total de 27.640 consultas, de las que 23.662 estaban relacionadas con la atención a pacientes con sospecha de ITS, con la solicitud de la prueba del VIH o con el seguimiento de las personas seropositivas o el de sus parejas serodiscordantes. De todas las consultas dispensadas en 2013, 240 fueron consultas de “alta resolución” y 1.297 intervenciones quirúrgicas fuera de quirófano.

En el laboratorio del Centro Sandoval, en 2013 se procesaron 23.853 serologías del VIH, VHA, VHB, VHC y sífilis y 6.969 exudados genitales o extragenitales para el diagnóstico microbiológico de otras ITS. Se confirmaron microbiológicamente más de 2.000 episodios de ITS.

En 2013, se administraron 2.671 dosis vacunales de VHA, VHB y neumococo y 1.441 tratamientos parenterales para lúes o gonococia.

Perfil de los pacientes atendidos en el C. S. Sandoval en 2013



Docencia

Además de otras actividades docentes, el Centro Sanitario Sandoval mantiene una intensa actividad en la formación de profesionales sanitarios. En los 10 últimos años, más de 500 médicos “residentes” o “adjuntos” de medicina de familia, medicina interna, microbiología, dermatología o ginecología han realizado prácticas de formación en las consultas y laboratorios del Centro Sanitario Sandoval. Asimismo, profesionales de enfermería y técnicos de laboratorio, han realizado parte de su formación práctica en nuestro centro.

El elevado número de pacientes atendidos, muchos de ellos pertenecientes a grupos poblacionales especialmente vulnerables a las ITS/VIH y de difícil captación por el sistema sanitario normalizado, el gran número de diagnósticos de ITS efectuados, así como la notable actividad docente e investigadora, acreditan la relevancia de esta histórica clínica en España, en el ámbito de las ITS/VIH.

Equipo de Intervención sobre Población Excluida (EIPE)

El Equipo de Intervención sobre Población Excluida (EIPE), inició su actividad en Enero de 2007, como una de las medidas puestas en marcha por la Consejería de Sanidad en relación con el Plan de Exclusión Social, ante la necesidad de hacer accesibles en primera instancia, los servicios sanitarios de la Consejería de Sanidad de Madrid, a personas que viven en situaciones de extremo riesgo y desigualdad, para poder plantearse posteriormente, la normalización e integración de dichas poblaciones

- Su objetivo es prestar una atención sanitaria integral a través de un equipo de atención primaria móvil - que se desplaza a los asentamientos de la Cañada Real y las Barranquillas- y servir de puerta de entrada al sistema sanitario normalizado
- A través del mismo se realizan, fundamentalmente, aunque no exclusivamente, actuaciones en materia de planificación familiar, sexualidad juvenil y prevención y tratamiento de enfermedades transmisibles, pero también de carácter asistencial, tanto a demanda como de forma programada. Su trabajo se desarrolla en los asentamientos de las Barranquillas y Cañada Real, con profesionales de Atención Primaria, para hacer accesibles los servicios sanitarios a personas que viven en situaciones de extremo riesgo y desigualdad, principalmente población de asentamientos marginales y personas sin hogar
- El Equipo está formado por una médico de familia, un enfermero y un conductor
- Entre sus funciones destacan:
 - a) Consulta a demanda de problemas de salud
 - b) Consulta programada
 - c) Urgencias
 - d) Atención en domicilio programada
 - e) Actividades grupales de Educación para la salud en colaboración con servicios sociales y ONGs que trabajan en la zona
 - f) Tratamientos y procedimientos diagnósticos y

g) Otros (gestión *TSI*, por ejemplo)

- Durante el año 2013 se han realizado las siguientes actividades
 - Tramitaciones *TSI*: 456
 - Atención en consulta: 5.800 (a demanda 5.115 y programada 685, de las que 349 han sido revisiones infantiles, 231 atenciones a embarazadas y 105 atención a crónicos)
 - Demanda Urgente: 50
 - Atención en el domicilio: 534 (programados: 507 y a demanda 27)
 - Pruebas diagnósticas: 468 (con laboratorio 386 y con Radiología 82)
 - Derivaciones gestionadas: 118
- El coste, en el año 2013, ascendió a **159.278 €** en los que se incluyen los costes de personal y del vehículo.

7. ACTIVIDAD ASISTENCIAL

ACTIVIDAD ASISTENCIAL ATENCIÓN PRIMARIA		
Nº de consultas en el centro y domicilio	Año 2012	Año 2013
Medicina de Familia	28.720.531	28.681.167
Enfermería	14.887.028	15.302.671
Pediatría	4.652.454	4.820.522
Presión Asistencial	Año 2012	Año 2013
Medicina de Familia	32,06	32,35
Enfermería	17,37	18,48
Pediatría	20,49	21,88
Frecuentación. Población asignada	Año 2012	Año 2013
Medicina de Familia	5,39	5,36
Enfermería	2,35	2,4
Pediatría	4,66	4,75
Frecuentación. Población atendida	Año 2012	Año 2013
Medicina de Familia	6,78	6,79
Enfermería	4,48	4,48
Pediatría	5,5	5,62
Población atendida	Año 2012	Año 2013
Medicina de Familia	4.237.033	4.224.279
Enfermería	3.324.776	3.419.127
Pediatría	845.914	858.358
Nº de Consultas totales de las Unidades de Apoyo	Año 2012	Año 2013
Unidades de Fisioterapia	138.043	176.797
Unidades de Psicoprofilaxis obstétrica	525.032	556.890
Unidades de Salud Bucodental	758.537	706.801
Unidades de Trabajo Social	126.155	129.575
ESADP	34.444	32.617
SAR	370.658	353.724

Ecografía en Atención Primaria

El proyecto de implantación de ecografía en los Centros de Salud, ha sido y sigue siendo una prioridad para la Consejería de Sanidad desde inicio a finales de 2009. Es una de las medidas que está suponiendo el aumento de la capacidad de resolución de los profesionales de Atención Primaria.

ECOGRAFÍA EN ATENCIÓN PRIMARIA	Año 2013
Nº de centros de salud con ecógrafo del Proyecto de Implantación de ecografía en Atención Primaria	74
Nº de cursos y horas impartidas en formación en ecografía	8 ediciones básica:400 horas 5 ediciones avanzada: 150 horas
Nº de profesionales que han realizado actividades formativas en ecografía abdominal básica	168
Nº de profesionales que han realizado actividades formativas en ecografía abdominal avanzada	105
Nº de ecografías realizadas	15.009
Nº de pacientes derivados a radiología u otras especialidades	1.964

8. CONTINUIDAD ASISTENCIAL

CONTINUIDAD ASISTENCIAL	Año 2013
Tasa global de solicitudes de laboratorio por 1000 habitantes atendidos/año.	626,20
Tasa global de solicitudes de radiología por 1000 habitantes atendidos/año.	54,41
Tasa global de interconsultas por 1000 habitantes atendidos/año.	561,31
Tasa por especialidad de interconsultas por 1000 habitantes atendidos/año. Traumatología Dermatología Ginecología Oftalmología	58,41 por 1000 hab. atendidos/año 65,24 por 1000 hab. atendidos/año 79,57 por 1000 hab. atendidos/año 61,61 por 1000 hab. atendidos/año
Tasa de derivaciones con prioridad VPE por cada 1000 habitantes atendidos en el año	46,24
Tasa de derivaciones con prioridad SM por cada 1000 habitantes atendidos en el año	3,42

9. GESTIÓN DE CALIDAD

Actividades en Calidad

ACTIVIDADES EN CALIDAD	Año 2013
Nº de Comisiones de Calidad	7
Nº de integrantes de las comisiones de calidad	62
Nº de reuniones de las comisiones locales de calidad	51
Nº de talleres de calidad impartidos a profesionales de los centros	3
Nº de profesionales de los Centros formados	27
Nº de talleres de calidad impartidos a profesionales en formación (MIR y EIR)	26
Nº de profesionales en formación (MIR y EIR) formados	318
Nº de centros de salud con un proyecto de calidad en desarrollo, implantado o con resultados	93
Porcentaje de centros con un plan de calidad para la consecución de los objetivos del contrato programa de centro	76,72%
Porcentaje de centros de salud con implantación de actividades que contribuyan a la sostenibilidad del medio ambiente	81,68%

Calidad percibida

La evaluación de la satisfacción de los usuarios con los servicios de asistencia sanitaria pública de Atención Primaria se integra con la política de Calidad del Servicio Madrileño de Salud, sus resultados marcan las líneas estratégicas de mejora y los compromisos de los profesionales de los Centros de Salud para la mejora a la atención.

CALIDAD PERCIBIDA	Año 2013
Nº de entrevistas realizadas en AP	27.615
Grado de satisfacción global de los usuarios con la atención recibida en los centros de salud	90,7% (Base contesta)
Recomendación del servicio	95,9% (Base contesta)
Grado de satisfacción en relación con accesibilidad: <ul style="list-style-type: none"> ○ <i>Facilidad para conseguir cita</i> ○ <i>Grado en que tienen en cuenta la hora que más le conviene</i> ○ <i>Tiempo de espera desde la cita al día de consulta</i> ○ <i>Tiempo de espera para entrar en consulta</i> 	73,6% 76,9% 67,5% 52,3% (Base contesta)
Grado de satisfacción en relación con profesionales: <ul style="list-style-type: none"> ○ <i>Administrativos</i> ○ <i>Enfermeras/os</i> ○ <i>Médico de familia/pediatra</i> 	78,2% 94,5% 92,4% (Base contesta)
Nº de centros que han implantado al menos una acción de mejora consecutiva al análisis de la encuesta de satisfacción	202
Nº de acciones de mejora implantadas consecutivas a la encuesta de satisfacción	285
Nº de centros que han implantado al menos una acción de mejora consecutiva al análisis de reclamaciones	207
Nº de acciones de mejora implantadas consecutivas al análisis de reclamaciones	328
Nº de acciones de mejora consecutivas a la encuesta de satisfacción, establecidas en las Direcciones Asistenciales	21
Nº de acciones de mejora de la calidad percibida puestas en marcha consecutivas al análisis de otras fuentes de información diferentes a la encuesta de satisfacción (reclamaciones) en las Direcciones Asistenciales	23

Calidad de los Cuidados

Uno de los objetivos prioritarios sobre el que se ha trabajado estos últimos años ha sido el fomentar el trabajo de enfermería en Planes de Cuidados a procesos asistenciales específicos de la Cartera de Servicios Estandarizados de Atención Primaria.

CALIDAD DE LOS CUIDADOS	Año 2013
Porcentaje de pacientes atendidos con planes de cuidados activos (por profesional de enfermería)	9,07%
Porcentaje de pacientes atendidos de 0 a 14 años con planes de cuidados activos (por profesional de enfermería)	8,68%
Porcentaje de pacientes mayores de 65 años atendidos con planes de cuidados activos (por profesional de enfermería)	16,14%
Porcentaje de pacientes con procesos cardiovasculares crónicos con planes de cuidados activos (por profesional de enfermería)	14,88%
Porcentaje de pacientes inmovilizados con planes de cuidados activos (por profesional de enfermería)	45,01%
Porcentaje de ancianos frágiles con planes de cuidados activos (por profesional de enfermería)	50,57%

Efectividad clínica

La Gerencia de Atención Primaria ha avanzado en obtener resultados en salud de las principales patologías crónicas de la población.

EFFECTIVIDAD CLÍNICA	Año 2013
Porcentaje de pacientes hipertensos con cifras de tensión en rango de control en los últimos 12 meses	55,14%
Porcentaje de pacientes diabéticos con cifras de HbA1c ($\leq 7\%$) en los últimos 12 meses	36,35%
Porcentaje de pacientes diabéticos con microalbuminuria tratada adecuadamente (IECA-ARA II) en los últimos 6 meses	76,64%
Porcentaje de paciente con cardiopatía isquémica en tratamiento con estatinas en el último año	78,97%
Porcentaje de paciente con cardiopatía isquémica en tratamiento con antiagregantes en el último año	83,83%
Porcentaje de pacientes asmáticos que han sido tratados con glucocorticoides inhalados en el último año	28,84%

Seguridad del paciente y gestión de riesgos sanitarios

Las actuaciones orientadas a la implantación de una cultura de seguridad del paciente constituye un punto clave a la calidad asistencial que se debe integrar dentro de la práctica clínica diaria.

SEGURIDAD DEL PACIENTE Y GESTIÓN DE RIESGOS SANITARIOS	2013
Número de Unidades Funcionales de Gestión de Riesgos Sanitarios	7
Número de miembros que forman parte de las UFGRS	78
Nº de Incidentes de seguridad notificados	1.461
Nº de Incidentes de seguridad analizados	1.089
Nº de errores de medicación notificados	2.929
Nº de errores de medicación analizados	2.306
Nº de prácticas seguras, recomendaciones de seguridad locales y generalizables elaboradas	9
Nº de Informes enviados a los profesionales que notifican incidentes de seguridad, y errores de medicación con alguna medida correctora	3172
Nº de talleres de seguridad realizados	7
Nº número de profesionales formados en seguridad	160
Nº de acciones de mejora implantadas en los centros de salud en relación a la seguridad del paciente	478
Porcentaje de centros de salud que cumplen el reglamento de control de la medicación de botiquines, carros de parada y neveras	81,15%
Porcentaje de pacientes polimedicados (con 6 o más principios activos y ≥ 74 años) incluidos en el servicio	70,21%
Porcentaje de pacientes polimedicados con al menos dos revisiones del uso de los medicamentos en el último año	9,25%
Porcentaje de determinaciones de INR en rango en el último año.	70,95%
Porcentaje de pacientes incluidos en el servicio de inmovilizados con valoración del riesgo de úlceras por presión según escala Norton	55,68%
Porcentaje de pacientes mayores de 65 años que consumen al menos 180 DDD de AINE al año	2,94%
Porcentaje de pacientes con 74 años o más con medicamentos potencialmente inapropiados	5,64%
Porcentaje de mujeres entre 40 y 65 años con tratamiento farmacológico para la osteoporosis (raloxifeno, calcitonina, bifosfonatos, teriparitide y ranelato de estroncio)	0,99%
Porcentaje de pacientes incluidos en el servicio de inmovilizados con historia activa y con Úlceras por presión.	17,71%

Higiene de manos

La higiene de manos se ha convertido en una prioridad a implantar en el trabajo de los profesionales de los Centros de Salud, de tal manera que se traduzca en un acto cotidiano y automático de su trabajo diario

HIGIENE DE MANOS	Año 2013
Nº de centros de salud que han realizado alguna actividad de sensibilización relacionada la práctica de la higiene de manos alrededor del día 5 de mayo	133
Nº de centros de salud que han realizado una sesión formativa sobre este tema en su centro de salud	95
Nº de profesionales que han recibido la sesión formativa en el centro de salud	1.315
Nº de talleres centralizados realizados para responsables de higiene de manos	2
Nº de actividades realizadas en los centros para impulsar la HM.	974

Limpieza, desinfección y esterilización

La puesta en práctica del Plan de Mejora de los procedimientos de Limpieza, Desinfección y Esterilización en los Centros de Salud y consultorios locales supone una medida eficaz para la prevención de las infecciones relacionadas con la atención sanitaria.

LIMPIEZA, DESINFECCIÓN Y ESTERILIZACIÓN	Año 2013
Nº de centros que disponen de materiales de formación y sensibilización de los profesionales	262
Nº de centros de salud que han realizado sesión formativa	123

Uso eficiente de los medicamentos y productos farmacéuticos

Además del establecimiento de indicadores de efectividad y seguridad, se han contemplado otros orientados hacia el uso eficiente del medicamento y prácticas farmacéuticas impulsando al mismo tiempo la sostenibilidad del sistema.

USO EFICIENTE DE LOS MEDICAMENTOS Y PRODUCTOS FARMACÉUTICOS	Año 2013
Porcentaje de pacientes con anticoagulantes nuevos	5,37%
Porcentaje de pacientes con sobreutilización de tiras reactivas	21,97%
Porcentaje de ARA II respecto al sistema de renina angiotensina	40,61%
DHD quinolonas ajustadas por porcentaje de consumidores	1,50
Porcentaje de úlceras cutáneas crónicas en las que se ha utilizado apósitos de plata y tiene signos de infección	53,25%
Porcentaje de pacientes mayores de 18 años en tratamiento con SISADOA	1,69%
Porcentaje de gasto evitable	34,89%

Divulgación de la calidad

Con el objeto de integrar la cultura de calidad entre los profesionales de los Centros de Salud, se realizan numerosas actividades divulgativas en diferentes niveles y ámbitos de actuación

DIVULGACIÓN DE LA CALIDAD	Año 2013
Número de estudios de investigación realizados o en marcha.	23
Número de publicaciones en revistas de calidad.	18
Número de ponencias/comunicaciones.	80
Número de jornadas/organizadas premios.	8
Número de prácticas y experiencias de calidad relevantes de interés para conocimiento de la organización exportables a otros centros.	24

10. CARTERA DE SERVICIOS ESTANDARIZADOS

Como cada año la evaluación de la Cartera de Servicios Estandarizados (CSE) de Atención Primaria permite conocer los resultados de los 50 Indicadores de Cobertura (IC) que incluyen los 42 servicios que forman la CSE, y que se corresponden con los principales procesos asistenciales desarrollados en Atención Primaria. Además permite obtener información sobre 156 indicadores de calidad asistencial, conocidos como Criterios de Buena Atención (CBA).

Como punto fuerte cabe destacar **que por primera vez se ha obtenido la información de la CSE a nivel de usuario** y que los resultados por centro de salud se han calculado agregando la información.

Como se viene haciendo en los últimos años, se ha realizado una explotación automatizada y centralizada de la información para toda la Comunidad de Madrid.

A lo largo del año 2013 se ha continuado revisando y mejorando el proceso normalizado para la extracción de los datos. En general la evolución de los indicadores respecto a años anteriores es favorable. En algunos servicios se ha modificado el proceso de evaluación, tanto en los IC como en algunos CBA, lo que implica que algunos resultados difieran de forma importante al realizar la comparación respecto al año anterior. Esta línea de trabajo basada en la mejora continua está permitiendo forjar un proceso robusto, estable y fiable que garantiza

CARTERA DE SERVICIOS ESTANDARIZADOS	Año 2013
Nº de proyectos de cartera puestos en marcha en los Centros de Salud	20
Nº de centros de salud que cumplen su pacto o mejoran el índice sintético propuesto como META de CSE respecto a 2012	70 %

CARTERA DE SERVICIOS ESTANDARIZADOS DE ATENCIÓN PRIMARIA		
TIPO DATO	SERVICIO	NUMERADOR 2013
IC	PROMOCIÓN EN LA INFANCIA DE HÁBITOS SALUDABLES	706.185
CBA	Consejo de Alimentación de 0 a 12 meses	61.407
CBA	Consejo de Alimentación de 1 a 14 años	406.812
CBA	Prevención de Accidentes	459.971
CBA	Prevención de tabaquismo	445.492
CBA	Prevención muerte súbita	67.051
CBA	Prevención exposición solar	448.976
CBA	Promoción ejercicio	166.806
IC	SEGUIMIENTO Y DESARROLLO DE LA INFANCIA	799.066
CBA	Peso, talla y percentiles	714.479
CBA	Perímetro cefálico y percentil	61.433
CBA	Desarrollo psicomotor	322.157
CBA	Comportamiento y aprendizaje	196.037
CBA	Plan de cuidados	234.444
IC	VACUNACIONES SISTEMÁTICAS EN LA INFANCIA	241.972
CBA	DTP	236.360
CBA	Poliomielitis	125.323
CBA	Haemophilus	125.430
CBA	Hepatitis B	63.486
CBA	Triple vírica	119.677
CBA	Meningitis C	128.529
CBA	Varicela (15 meses)	63.976
CBA	VPH	18.784
IC	DETECCIÓN PRECOZ DE PROBLEMAS EN LA INFANCIA	871.543
CBA	Pruebas endocrino-metabólicas	34.195
CBA	Cribado criptorquidia	30.018
CBA	Cribado displasia cadera	52.846
CBA	Cribado cardiopatía	54.022
CBA	Cribado alteraciones visuales	161.515
CBA	Cribado hipoacusia	189.822
CBA	Cribado HTA	88.563
IC	ATENCIÓN A NIÑOS CON ASMA ACTIVA	58.594
CBA	Información	5.247
CBA	Exploración física	1.995
CBA	Valoración de la gravedad	4.931
CBA	Seguimiento	2.246
IC	ATENCIÓN A NIÑOS CON OBESIDAD	5.396
CBA	Anamnesis o valoración funcional	4.798
CBA	Controles	2.316
IC	ATENCIÓN BUCODENTAL EN LA INFANCIA	166.438
IC	PROMOCIÓN DE LA SALUD EN LA ADOLESCENCIA	22.560
CBA	Valoración funcional	7.092
CBA	Consumo tabaco, alcohol y otras drogas	6.760
IC	ATENCIÓN A LA MUJER EMBARAZADA	48.324
CBA	Embarazadas antes de 12 semana gestación	33.723
CBA	Valoración de riesgo obstétrico	21.092
CBA	Registros	23.757
CBA	Consejo/información	33.355
CBA	Registros	7.929
CBA	Consejo/información	17.090
IC	PREPARACIÓN PARA EL PARTO Y LA MATERNIDAD	39.248
IC	VISITA PUERPERAL	36.041
CBA	Visita 15 días postparto	30.305
CBA	Criterios de valoración	27.008
CBA	Criterios de exploración	33.832

CARTERA DE SERVICIOS ESTANDARIZADOS DE ATENCIÓN PRIMARIA		
TIPO DATO	SERVICIO	NUMERADOR 2013
CBA	Plan de cuidados	28.398
CBA	Plan de cuidados del niño	23.261
IC	INFORMACIÓN DE MÉTODOS ANTICONCEPTIVOS	136.376
CBA	Anamnesis	84.612
CBA	Información sobre métodos anticonceptivos	58.351
IC	SEGUIMIENTO DE MÉTODOS ANTICONCEPTIVOS HORMONALES	100.140
CBA	Anamnesis	53.927
CBA	TA y consejo/información	60.035
CBA	Adherencia, tabaco, consejo/información	25.106
IC	ATENCIÓN A LA MUJER EN EL CLIMATERIO	124.432
CBA	Anamnesis	47.726
CBA	Consejo/información riesgo embarazo	46.011
CBA	Plan de cuidados	42.098
IC	DETECCIÓN PRECOZ DE CÁNCER DE CÉRVIX (25-35 AÑOS)	248.647
IC	DETECCIÓN PRECOZ DE CÁNCER DE CÉRVIX (36-65 AÑOS)	696.200
CBA	Realización citología (25-35 años)	150.336
CBA	Realización citología (36-65 años)	469.817
IC	DETECCIÓN PRECOZ DE CÁNCER DE MAMA (INFORMACIÓN)	259.112
IC	DETECCIÓN PRECOZ DE CÁNCER DE MAMA (REALIZACIÓN)	254.897
CBA	No realización mamografía	1.967
CBA	Consta resultado de mamografía	245.233
IC	VACUNACIÓN ANTIGRI PAL (≥ 60 AÑOS)	653.629
IC	VACUNACIÓN ANTIGRI PAL (< 60 AÑOS)	105.637
CBA	Epoc	60.983
CBA	Asma adulto	73.294
CBA	Insuficiencia cardiaca	25.617
CBA	Cardiopatía isquémica	71.527
CBA	Diabetes	174.984
CBA	Asma infantil	20.547
CBA	VIH	6.016
IC	VACUNACIONES EN EL ADULTO	2.136.899
CBA	Neumococo	764.658
CBA	Tétano - difteria	1.498.165
CBA	Triple vírica	261.992
CBA	Hepatitis B	313.977
IC	PROMOCIÓN DE ESTILOS DE VIDA SALUDABLE EN EL ADULTO	777.729
CBA	Valoración funcional	253.840
CBA	Consejo	281.777
IC	DETECCIÓN DE PROBLEMAS DE SALUD PREVALENTES EN EL ADULTO	3.302.350
CBA	Consumo tabaco	840.530
CBA	Consumo alcohol	786.309
CBA	Tensión arterial	1.844.936
CBA	IMC	1.723.541
CBA	Colesterol	3.031.404
CBA	Glucemia	1.585.866
CBA	Sedentarismo	1.354.813
IC	VALORACIÓN DEL RIESGO CARDIOVASCULAR EN EL ADULTO	109.001
CBA	Valoración grado de riesgo	24.438
CBA	Bajo riesgo	11.693
CBA	Moderado riesgo	2.724
CBA	Alto riesgo	521
IC	ATENCIÓN A PACIENTES ADULTOS CON HIPERTENSIÓN ARTERIAL	955.355
CBA	Valoración inicial	303.549
CBA	Clasificación de HTA: exploración física	258.326
CBA	Pruebas complementarias	365.745
CBA	Controles	162.264
IC	ATENCIÓN A PACIENTES ADULTOS CON DIABETES MELLITUS	354.607
CBA	Valoración inicial	212.605

CARTERA DE SERVICIOS ESTANDARIZADOS DE ATENCIÓN PRIMARIA		
TIPO DATO	SERVICIO	NUMERADOR 2013
CBA	Exploración física	58.356
CBA	Pruebas complementarias	209.705
CBA	Controles	113.579
IC	ATENCIÓN A PACIENTES ADULTOS CON HIPERCOLESTEROLEMIA	932.940
CBA	Valoración Inicial	694.381
CBA	Mediciones	305.787
CBA	Controles	121.052
IC	ATENCIÓN A PACIENTES ADULTOS CON OBESIDAD (IMC \geq 30)	456.192
IC	ATENCIÓN A PACIENTES ADULTOS CON OBESIDAD (ID FASE)	41.949
IC	ATENCIÓN A PACIENTES ADULTOS CON OBESIDAD (FASE DE ACCIÓN+MANTENIMIENTO)	14.726
CBA	Valoración Inicial	392.649
CBA	Exploración Física	12.866
CBA	Analítica	226.518
CBA	Fecha Inicio plan	10.108
CBA	Controles	11.949
IC	ATENCIÓN A PACIENTES ADULTOS CON CARDIOPATÍA ISQUÉMICA	17.801
CBA	Información	17.327
CBA	Tratamiento	17.200
CBA	Pruebas complementarias	10.360
CBA	Controles	8.562
IC	ATENCIÓN A PACIENTES ADULTOS CON INSUFICIENCIA CARDIACA	39.310
CBA	Valoración Inicial	31.223
CBA	Tratamiento	30.024
CBA	Pruebas complementarias	10.001
CBA	Controles	5.339
IC	SEGUIMIENTO DE PACIENTES ADULTOS CON ANTICOAGULACIÓN ORAL	83.835
CBA	Valoración inicial	46.613
CBA	Controles	19.352
IC	ATENCIÓN A PACIENTES ADULTOS CON ASMA	254.483
CBA	Valoración inicial	46.294
CBA	Exploración Física	6.796
CBA	Pruebas complementarias	27.051
CBA	Valoración de la gravedad	2.923
CBA	Controles	1.720
IC	ATENCIÓN A PACIENTES ADULTOS CON ENF. PULMONAR OBSTRUCTIVA CRÓNICA	76.785
CBA	Valoración inicial	23.765
CBA	Exploración Física	10.175
CBA	Valoración	50.102
CBA	Controles	17.987
IC	ATENCIÓN AL CONSUMO DE TABACO EN EL ADULTO (FUMADORES)	857.672
IC	ATENCIÓN AL CONSUMO DE TABACO (ID FASE)	64.275
IC	ATENCIÓN AL CONSUMO DE TABACO (CUANTIFICACIÓN)	127.381
IC	ATENCIÓN AL CONSUMO DE TABACO (FUMADORES+ACCIÓN+MANTENIMIENTO+FINAL)	5.709
CBA	Información características hábito tabáquico	100.089
CBA	Valoración del grado de dependencia	62.145
CBA	Consejo sobre abandono hábito	140.175
CBA	Fecha abandono	2.806
CBA	Controles	0
IC	ATENCIÓN AL CONSUMO DE ALCOHOL EN EL ADULTO	101.039
CBA	Valoración dependencia	395
CBA	Intervención	260
CBA	Intervención	3.310
IC	PREVENCIÓN Y DETECCIÓN DE PROBLEMAS EN PERSONAS MAYORES	64.862
CBA	Anamnesis o valoración funcional	61.855
CBA	Plan de cuidados con recomendaciones/consejos de conductas saludables	30.802
IC	ATENCIÓN A LA PERSONA MAYOR FRÁGIL	64.862

CARTERA DE SERVICIOS ESTANDARIZADOS DE ATENCIÓN PRIMARIA		
TIPO DATO	SERVICIO	NUMERADOR 2013
CBA	Motivo de fragilidad	64.457
CBA	Anamnesis o valoración funcional	50.934
CBA	Valoración por escalas	14.001
CBA	Valoración del deterioro cognitivo	15.079
CBA	Plan	44.996
IC	ATENCIÓN AL PACIENTE CON DEMENCIA	12.314
CBA	Anamnesis o valoración funcional	8.815
CBA	Valoración Inicial	6.481
CBA	Diagnóstico evolutivo	852
CBA	Tratamiento y Plan de cuidados	5.521
CBA	Controles	4.181
IC	ATENCIÓN DOMICILIARIA A PACIENTES INMOVILIZADOS	41.263
CBA	Diagnóstico	39.085
CBA	Valoración 1ª visita	36.424
CBA	Escalas	34.347
CBA	Plan de actuación	33.691
CBA	Controles	14.989
IC	ATENCIÓN EN CUIDADOS PALIATIVOS	3.492
CBA	Diagnóstico	1.235
CBA	Valoración 1ª visita	1.692
CBA	Dolor	1.841
CBA	Escala de Edmonton	1.358
CBA	Plan de actuación	2.282
CBA	Controles	475
IC	EDUCACIÓN PARA LA SALUD EN CENTROS EDUCATIVOS	517
IC	EDUCACIÓN PARA LA SALUD EN GRUPOS	1.190
IC	CIRUGÍA MENOR	99.057
CBA	Información previa al procedimiento	37.796
CBA	Información sobre el procedimiento	38.760
CBA	Resultado estudio anatomopatológico	4.692
IC	FISIOTERAPIA	201.623
IC	DETECCIÓN DE RIESGO DE MALTRATO FAMILIAR	328
CBA	Vía de detección	317
CBA	Clasificación de la situación detectada	293
CBA	Identificación del tipo de maltrato	320
CBA	Valoración	204
CBA	Pauta de actuación	318

11. RECURSOS HUMANOS

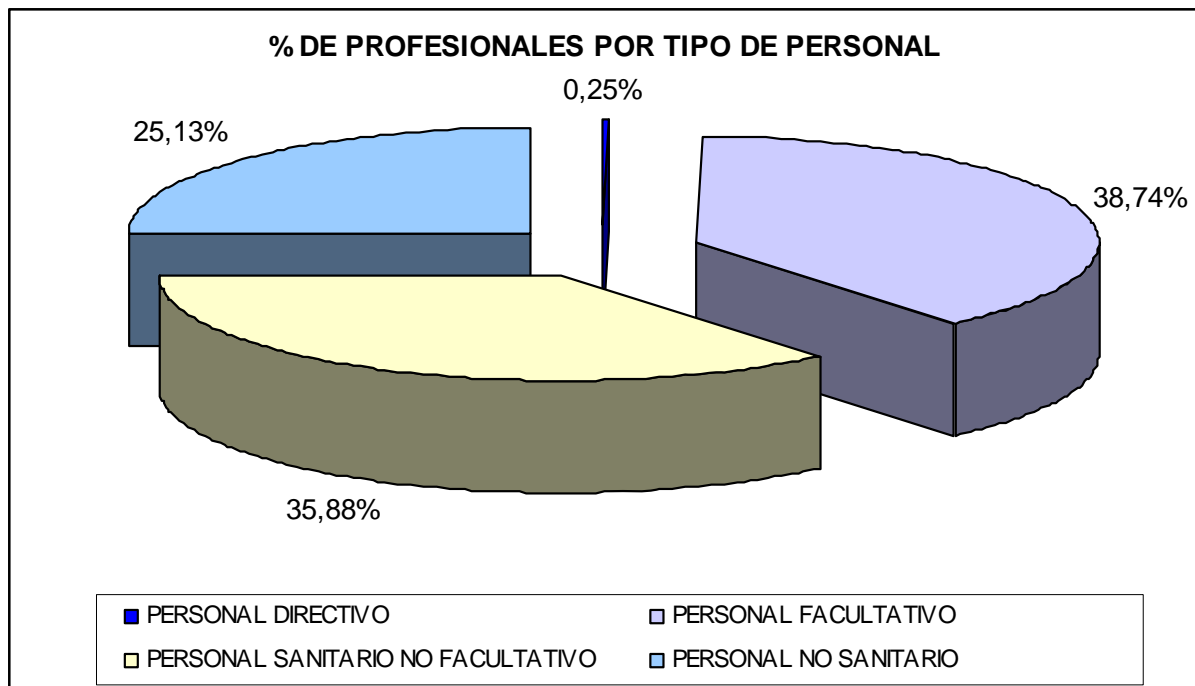
Plantilla

El Área Única de Atención Primaria de Madrid cuenta con 12.264 trabajadores al cierre del ejercicio 2013.

El número de profesionales que trabajaban en Centros de Salud y Unidades de Apoyo de la Gerencia de Atención Primaria a diciembre de 2013 son los siguientes:

CATEGORÍAS	Nº de PROFESIONALES
PERSONAL DIRECTIVO	31
Médicos de Familia	3.745
Pediatras	876
Odontólogos	130
PERSONAL FACULTATIVO	4.751
Psicólogos	55
Enfermeras	3.492
Fisioterapeutas	164
Matronas	178
Higienistas	95
Auxiliar de Enfermería	416
PERSONAL SANITARIO NO FACULTATIVO	4.400
Trabajador Social	92
Auxiliar Administrativo	2.185
Celador	520
Personal Técnico y de Apoyo	285
PERSONAL NO SANITARIO	3.082
TOTAL	12.264

Los profesionales de los Centros de Salud, Unidades de Apoyo y Gerencia estarían representados en las proporciones que se reflejan en el gráfico siguiente:



Gestión de personal

La Gestión de Personal se está llevando a cabo teniendo en cuenta la nueva estructura centralizada, potenciando la definición de procesos y procedimientos unificados, con el objetivo de converger hacia la Gerencia Única de forma efectiva en materia de gestión de personal.

La Dirección Técnica de RR.HH., durante el ejercicio 2013, ha realizado un volumen de gestiones muy importante. A continuación se facilitan datos significativos de actividad

- Se efectuaron 50.107 nombramientos de personal temporal
- Gestión de 99.527 Movimientos de Seguridad Social.
- Emisión de 19.823 Certificados.

Se han tramitado cerca de 144.000 solicitudes de permisos por los siguientes motivos:

- 43.540 Solicitudes de vacaciones.
- 30.808 Solicitudes de Días de Libre Disposición.
- 69.600 Resto permisos

Otros datos de interés:

- Emisión de 292.827 recibos de nóminas
- Se han cursado 158 Reingresos procedentes de excedencias por cuidado de familiares.
- Se han contestado e informado 1.250 reclamaciones previas y recursos.

En relación de la gestión de Bolsa de trabajo, se han actualizado 4.478 expedientes:

- 3.100 D.U.E.
- 1.220 Médico de Familia
- 158 Pediatra

Además, se han ofertado por bolsa centralizada 660 puestos de trabajo (eventuales y suplencias de larga duración) cuya categoría profesional muestra la siguiente distribución:

- 330 D.U.E.
- 230 Médico de familia
- 100 Pediatra

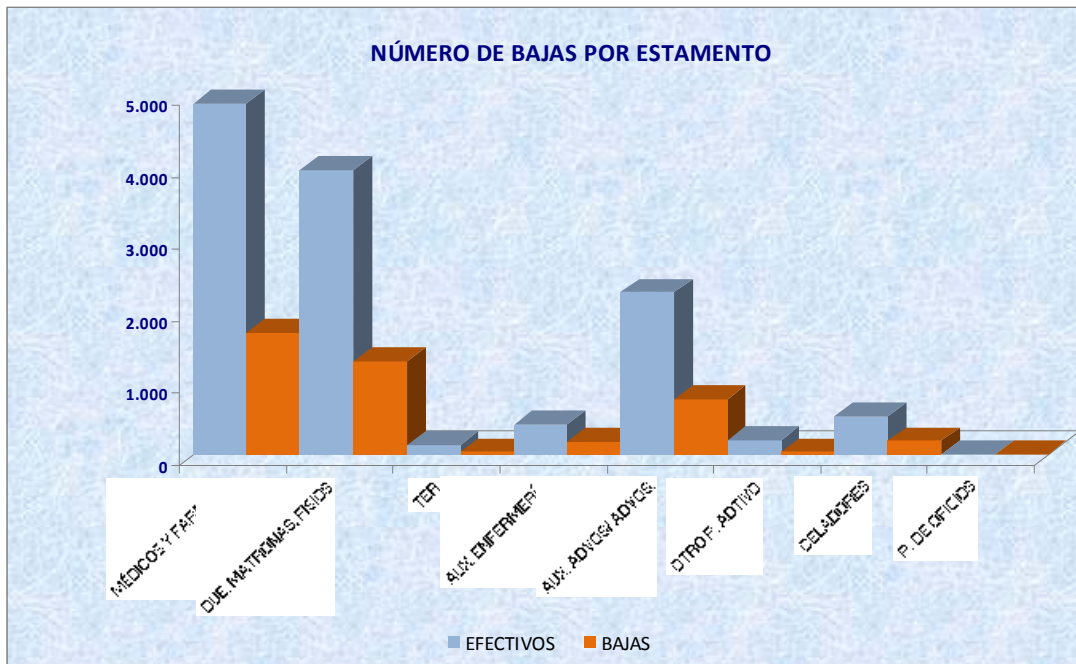
Absentismo laboral

La media de absentismo se sitúa en 9,75 días por trabajador.

El absentismo medio en el año 2013 fue de 9,75 días/profesional frente a 11,61 días/profesional del año anterior, por lo que se ha producido una variación respecto al ejercicio anterior de - 16,02 %.

No obstante, la duración media acumulada, es muy diferente por categorías profesionales, siendo la mayor la de los médicos de cupo (22,39), y la menor, la derivada de otro personal administrativo.

Sin embargo, en los últimos años se observa una disminución significativa del absentismo laboral en centros propios.



San Martín de Porres: Reordenación de efectivos.

El Decreto 52/2010, de 29 de Julio, del Consejo de Gobierno por el que se establecen las estructuras básicas sanitarias y directivas de Atención Primaria del Área Única de Salud de la Comunidad de Madrid establece que el órgano de dirección de esta nueva estructura organizativa funcional es la Gerencia de Atención Primaria.

La Resolución de la Dirección General de Recursos Humanos de 3 de junio de 2013, dicta las instrucciones para el proceso de reordenación del personal no sanitario fijo de la Gerencia de Atención Primaria del Servicio Madrileño de Salud, con el fin de materializar lo articulado por el Decreto 52/2010, relativo a la existencia de un órgano único de dirección, la Gerencia de Atención Primaria, cuya ubicación física es el edificio de San Martín de Porres, en el que se ha unificado el personal no sanitario.

La adscripción de nuevos destinos al personal afectado por la reordenación ha sido realizada por dos procedimientos;

- Adscripción directa

El personal estatutario fijo no sanitario de los grupos A1, A2 y C1, el personal de sistemas y tecnologías de la información, así como el personal fijo de oficio o mantenimiento de los grupos C2 y E, quedarán adscritos de forma directa a la sede de la Gerencia de Atención Primaria.

Oferta de plazas disponibles

El personal no sanitario fijo de las categorías Auxiliar Administrativo y Celador de los grupos C2 y E optaran por las plazas disponibles, tanto en la sede de la Gerencia de Atención Primaria, como en los Centros de Salud.

El resultado de la aplicación de este procedimiento, ha afectado a 303 auxiliares administrativos y 34 celadores

Además, y en relación a los grupos A1, A2 y C1, farmacéuticos y técnicos de salud, así como médicos y enfermeras de apoyo a la Gerencia Adjunta de Planificación y Calidad, un total de 181 personas, han sido ubicadas en el edificio de San Martín de Porres por el procedimiento de adscripción directa.

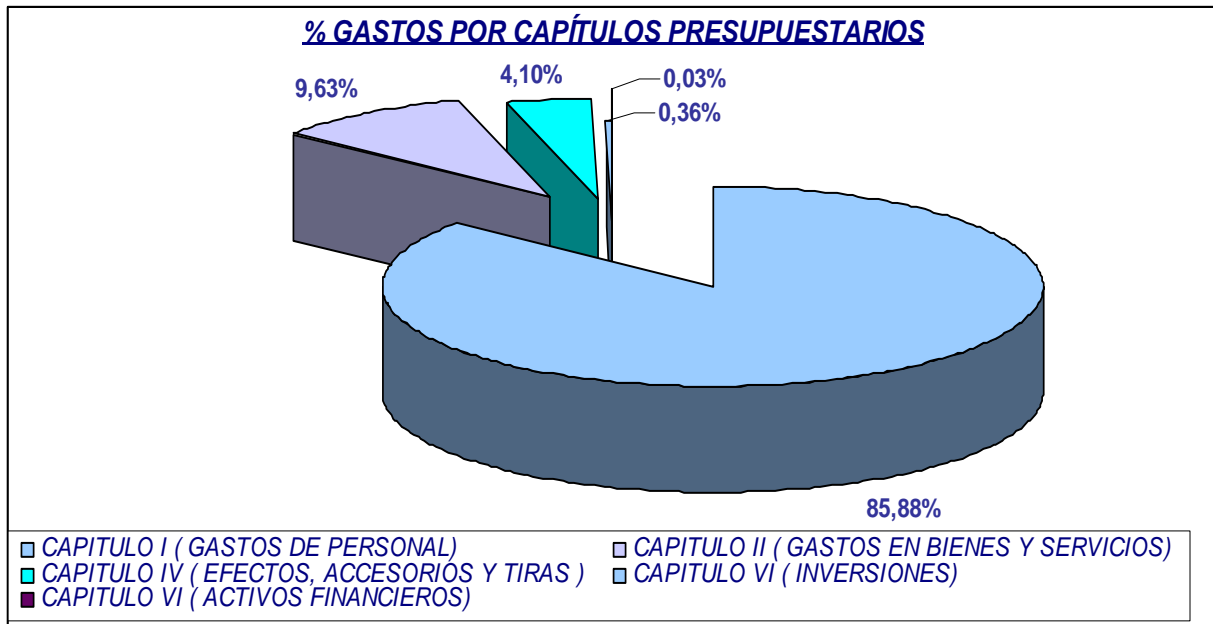
Por último, es necesario puntualizar que los traslados físicos de personas y mobiliarios de los diferentes edificios (ubicaciones de las antiguas gerencias) a la nueva sede, se han realizado de forma paulatina en el tiempo entre los meses de Junio a Septiembre de 2013.

12. GESTION ECONOMICA, CONTRATACION Y COMPRAS**Gasto real**

APLICACIÓN ECONÓMICA		GASTO REAL
CAPÍTULO I		
12	Funcionarios	0 €
13	Laborales	65.566 €
14	Otro Personal	1.789.783 €
1530-1	Product. Factor Fijo	100.575.360 €
1532	Product. Pers. Estat.F.Var.	14.634.972 €
	Resto Art. 15	2.137.203 €
15	Incentivos al rendimiento	117.347.535 €
	Resto Art. 16	3.518.591 €
18	Ajustes Técn.,crec. Plant.	0 €
194	Otro Pers. Estat. Temporal	37.795.434 €
	Resto Art. 19	341.199.238 €
19	Personal estatutario	378.994.672 €
TOTAL CAPITULO I sin Cuotas		501.716.147 €
Cuotas S. Social		119.472.642 €
TOTAL CAPITULO I con Cuotas		621.188.789 €
CAPÍTULO II		
20	Arrendamientos y cánones	7.128.429 €
21	Reparac. Manten. y conserv.	6.972.598 €
22	Material, suministr. y otros	40.442.023 €
23	Indemniz. por servicios	1.175.427 €
270	Material Sanitario	11.988.393 €
271	Productos Farmacéuticos	1.824.539 €
27	Mat. Sanit. Y Prod. Farmac.	13.812.932 €
28	Promoción	97.750 €
TOTAL CAP. II sin conciertos		69.629.159 €
25	Conciertos	0 €
TOTAL CAP. II con conciertos		69.629.159 €
CAPÍTULO IV		
489	4891-2-4-6-7 Otros Farmacia	29.666.577 €
TOTAL CAP IV		29.666.577 €
CAPÍTULO VI		
62	Inv.Func.Oper. Servic.	1.124.889 €
63	Rep.Func.Oper. Servic.	1.259.122 €
64	Invers. inmovil. material	188.658 €
TOTAL CAP VI		2.572.669 €
TOTAL CAP VIII		239.513 €
TOTAL PROGRAMA		723.296.707 €

El gasto real de Cap. I (Gastos de Personal) representa más del doble, por ejemplo, que lo ejecutado por un hospital como la Paz y es mayor que la suma del gasto del Hospital Universitario La Paz y el Hospital Ramón y Cajal.

Esto da idea de la especial complejidad que conlleva la gestión de tan numeroso personal.



Ingresos: Facturación a Terceros

CUENTA	DESCRIPCIÓN	IMPORTE
31430	Accidentes de Trabajo	79.413,00
31450	Mutualidades Funcionarios	22.361,00
31460	Aseg. Privadas y Ent. Colaboradoras	8.724,00
31470	Particulares	81.939,00
32460	Accidentes de Tráfico	353.849,00
	TOTAL	546.286,00



El objetivo de facturación para 2013 era de 549.730,00€ habiéndose realizado una facturación de 546.286,00, es decir el 99,37% de cumplimiento a nivel global.

Gestión de suministros y contratación

Suministros

En el ejercicio 2013 se ha reorganizado la estructura de almacenamiento y distribución a los Centros de Salud. En función a la anterior estructura de la Gerencia de Atención Primaria se venía realizando desde once almacenes, pasando a gestionarse desde seis almacenes para el material sanitario y no sanitario y un almacén centralizado para medicamentos.

1. Almacén de Hacienda de Pavones, 271 (Madrid)
2. Almacén de Avenida de Madrid, 11 (Coslada),
3. Almacén C/ Melchor Fernández Almagro, 1 (Madrid)
4. Almacén Avda. de España, 7 (Majadahonda)
5. Almacén Avda. de los Pinos, 30 (Leganés)
6. Almacén C/ Alberto Palacios, 22 (Madrid)

Se gestiona el suministro de material para 812 puntos de entrega (Centros de Salud, Consultorios Locales y Residencias), con los siguientes datos de actividad:

Almacenes de material sanitario y no sanitario:

- 35.563 salidas de material con 589.468 líneas de pedido
- 10.839 recepciones de pedido de proveedor con 42.078 líneas de pedido

Almacén de medicamentos:

- 6.600 salidas de material con 98.400 líneas de pedido
- 600 recepciones de pedido a proveedor.

Suministro de Absorbentes a Centros sociosanitarios:

- 6.468 pedidos con 48.000 líneas de pedido.

Existencias iniciales; 4.658.250,14

Existencias finales; 4.552.811,07

Contratación

Expedientes adjudicados durante el año 2013

EXPEDIENTE	DENOMINACIÓN	IMPORTE ADJUDICACIÓN
PN SUM 01-2013 GAP	Suministro de medicamentos exclusivos para los H.Psiquiátricos adscritos a Atención Primaria	124.744,66 €
PN SUM 02-2013 GAP	Suministro de medicamentos exclusivos para los H.Psiquiátricos adscritos a Atención Primaria	451.732,31 €
PN SUM 03-2013 GAP	Suministro de medicamentos exclusivos para los H.Psiquiátricos adscritos a Atención Primaria	34.682,37 €
PN SUM 04-2013 GAP	Suministro de medicamentos exclusivos para los H.Psiquiátricos adscritos a Atención Primaria	9.929,92 €
PN SUM 08-2013 GAP	Suministro de medicamentos exclusivos para los botiquines de los Centros de Atención Primaria	21.751,66 €
PN SUM 09-2013 GAP	Suministro de medicamentos exclusivos (CLOSTRIDIOPEPTIDASA 30G POMADA) para los botiquines de los Centros de Atención Primaria	119.330,98 €
PA SUM 10-2013 GAP	Suministro de algodón, celulosa precortada, gasa taponamiento y gasa TNT para los Centros de Atención Primaria	709.648,50 €
PA SUM 11-2013 GAP	Suministro de agujas, catéteres, jeringas, incisión y sistemas suero para los Centros de Atención Primaria	295.521,05 €
PA SER 12-2013 GAP	Servicio de transporte de mobiliario, equipamiento y documentación derivado del traslado de la sede de la Gerencia de Atención Primaria SERMAS	112.232,34 €

PA SUM 13-2013 GAP	Suministro e instalación de un ascensor en el C.S. Torito de la Gerencia de Atención Primaria – SERMAS	35.042,17 €
PA SUM 15-2013 GAP	Adquisición de ecógrafos con destino a los Centros Sanitarios de Atención Primaria del Servicio Madrileño de Salud	184.800,00 €
PA SUM 18-2013 GAP	Suministro de aparataje y mobiliario clínico para el Plan Básico de Montaje del C.S. Alpedrete adscrito a la Gerencia de Atención Primaria – SERMAS	38.801,72 €
PA SUM 19-2013 GAP	Suministro de aparataje y mobiliario clínico para el Plan Básico de Montaje del C.S. Arroyomolinos adscrito a la Gerencia de Atención Primaria – SERMAS	46.098,70 €
PA SUM 20-2013 GAP	Suministro de aparataje y mobiliario clínico para Planes de Necesidades de los Centros de Atención Primaria – SERMAS	59.046,02 €
PA SER 21-2013 GAP	Servicio de mantenimiento de jardinería a en los Centros Sanitarios dependientes de la Gerencia de Atención Primaria del SERMAS	473.789,04 €
PA SER 22-2013 GAP	Servicio de organización e impartición de cursos de formación en ecografía básica para los profesionales de los Centros Sanitarios de Atención Primaria del Servicio Madrileño de Salud	49.000,00 €
PA SER 23-2013 GAP	Servicio de organización e impartición de cursos de formación en ecografía abdominal avanzada para los profesionales de los Centros Sanitarios de Atención Primaria del Servicio Madrileño de Salud	35.000,00 €
PA SER 24-2013 GAP	Servicio de organización e impartición de cursos de formación en ecografía por localizaciones anatómicas para los profesionales de los Centros Sanitarios de Atención Primaria del Servicio Madrileño de Salud	11.000,00 €

PA SER 33-2013 GAP	Control integrado de plagas (desratización y desinsectación) y desinfección de los Centros Sanitarios de Atención Primaria	43.544,73 €
--------------------	--	-------------

Expedientes en tramitación:

EXPEDIENTE	DENOMINACIÓN	IMPORTE LICITACIÓN
PA SER 17-2013 GAP	Servicio de mantenimiento, conservación y reparación de edificios de los Centros Sanitarios de Atención Primaria del Servicio Madrileño de Salud	4.671.790,00 €
PA SER 14-2013 GAP	Servicio de vigilancia y seguridad en los Centros de Atención Primaria del SERMAS	3.972.613,58 €
PA SUM 27-2013 GAP	Suministro de sistemas para el control de los tiempos de protrombina en sangre para los Centros Sanitarios de la Gerencia de Atención Primaria	2.530.000,00 €
A SUM 28-2013 GAP	Suministro de material de odontología para los Centros Sanitarios de la Gerencia de Atención Primaria	186.794,45 €

Inversiones. Plan de necesidades (PPNN) y Planes Básicos de Montaje (PBM)

Durante el 2013 se han ejecutado los planes de básicos de los Centros de Salud de Arroyomolinos y Alpedrete.

DENOMINACIÓN	PBM
P.B.M. ARROYOMOLINOS	168.757,47 €
P.B.M. ALPEDRETE	100.592,55 €
ECOGRAFIA	184.800,00 €
RENOVE CLIMATIZACION	1.464.001,70 €
PLANES DE NECESIDADES	465.858,92 €
PROYECTO DE INVEST. FISS	188.658,42 €
TOTALES	2.572.669,06 €

Se han adquirido 14 ecógrafos con destino a otros tantos centros de salud. Se trata de una línea estratégica de esta Gerencia de Atención Primaria, con el fin de incrementar la capacidad de resolución en este primer nivel.

Gestión de farmacia: gasto

Indicadores económicos

INDICADORES ECONÓMICOS			
	PRESUPUESTO 2013	GASTO REAL 2013	% GTO REAL/PPTO
EFFECTOS Y ACCESORIOS (ABSORB)	9.946.534,00	9.764.050,24	98,17%
TIRAS REACTIVAS	18.800.926,00	17.685.743,89	94,07%
RECETAS	767.617.883,00	838.718.769,86	109,26%

El Presupuesto de recetas (partida 48900) es el de mayor peso porcentual dentro del capítulo IV.

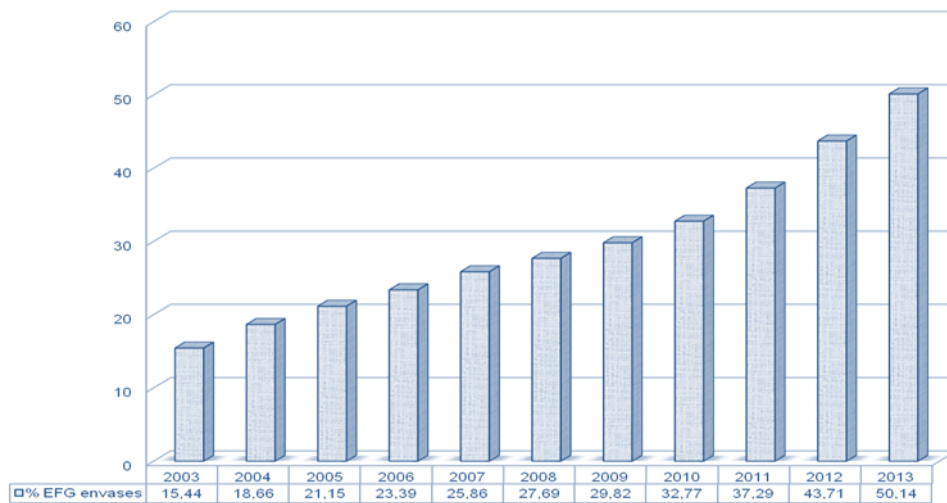
Se debe puntualizar que la mayoría de los centros de salud (82,06 %) cumplieron el presupuesto asignado.

Indicadores de eficiencia

INDICADORES	MADRID AP 2013
% Pac MPI	5,64%
DHD IBP ajust consum	99,29
AINE crónico ancianos	2,94%

INDICADORES	MADRID AP 2013
Mujeres 40-65a tto osteoporosis	0,99%
% ARAII	40,61%
DHD quinolonas ajust consum	1,5
% Pac NNAA	5,37%
% Pac sysadoa	1,69%
%EFG envases	50,14

- GRAFICO CON DATOS DE EVOLUCIÓN DE LOS GENÉRICOS (ENVASES) EN LOS ÚLTIMOS 10 AÑOS. (2003-2013)



13. UNIDADES DE ATENCIÓN AL PACIENTE

Con la entrada en vigor de la nueva estructura de Atención Primaria, se crearon las Unidades de Atención al Paciente integradas en cada una de las siete Direcciones Asistenciales que conforman la Gerencia Adjunta de Asistencia Sanitaria.

Las Unidades de Atención al Paciente tienen como misión fundamental garantizar que los usuarios de la asistencia sanitaria sean el eje sobre el que pivotan los servicios que se ofrecen, tutelando los derechos y deberes que a los mismos les corresponden.

Sus funciones están orientadas a facilitar a los usuarios el acceso a las prestaciones del Servicio Madrileño de Salud, a la información necesaria para la toma de decisiones, garantizar la confidencialidad, protección de datos, acceso a la documentación clínica y al ejercicio de la libre elección de profesionales.

Durante el ejercicio 2013, con el objetivo de homogeneizar la integración y participación de las Unidades de Atención al Paciente en el 2012, se impulsó su participación en comisiones (Comisiones de la Dirección Asistencial y de Continuidad Asistencial) y en numerosos grupos de trabajo.

De los diferentes resultados destaca la Elaboración de un Manual de Procedimientos de las Unidades de Atención al Paciente

Las actividades comunes a la mayoría de las Direcciones Asistenciales fueron las siguientes:

Sesiones de Formación e Información a los centros de salud

Se han realizado un total de 186 sesiones dirigidas a los profesionales de los centros, relacionadas principalmente con: la descentralización de la gestión de reclamaciones (Cestrack), la presentación de los tres nuevos documentos aprobados en la Gerencia de Atención Primaria (Acceso a la Documentación clínica y demás derechos ARCO, Parte de lesiones y atención al detenido y Protocolo de actuación ante situaciones conflictivas), nuevas medidas relacionadas con la Ley de Sostenibilidad, Encuesta de Satisfacción, documento de atención en el domicilio, entre otras.

SESIONES DE FORMACIÓN E INFORMACIÓN A LOS CENTROS DE SALUD

UAP Norte	UAP Noroeste	UAP Oeste	UAP Sur	UAP Sureste	UAP Este	UAP Centro	TOTAL
17	14	12	42	28	44	29	186

Así mismo y en colaboración con la Subdirección de Información y Atención al Paciente de la Dirección General de Atención al Paciente , se ha impartido un taller de formación dirigido a los nuevos profesionales de la Unidades de Atención al Paciente que se incorporaron en verano a resultas de la reordenación de Administrativos en la Gerencia de Atención Primaria

Gestión de reclamaciones

Se han gestionado un total de 12.576 reclamaciones a través de la aplicación Cestrack.

GESTIÓN DE RECLAMACIONES								
	UAP Norte	UAP Noroeste	UAP Oeste	UAP Sur	UAP Sureste	UAP Este	UAP Centro	TOTAL
RC-correspondientes a la DA	1.580	1.611	1.546	1.309	2.013	1.689	2.828	12.576
RC-Aportación farmacéutica	35			12				47
Expediente disciplinario (anuladas Cestrack)	735							735
Escritos-Plan sostenibilidad CM	1.765	7.370	794	2.399	5.342	1.989	4.415	24.074
TOTAL	4.115	8.981	2.340	3.720	7.355	3.678	7.243	37.432

Gestión de solicitudes de denegación de Libre Elección (LE)

GESTIÓN DE SOLICITUDES DE DENEGACIÓN DE LE							
UAP Norte	UAP Noroeste	UAP Oeste	UAP Sur	UAP Sureste	UAP Este	UAP Centro	TOTAL
2.651	2.533	1.102	981	2.380	1.921	2.822	14.390

Gestión procedimiento de situaciones conflictivas

GESTIÓN PROCEDIMIENTO DE SITUACIONES CONFLICTIVAS

UAP Norte	UAP Noroeste	UAP Oeste	UAP Sur	UAP Sureste	UAP Este	UAP Centro	TOTAL
47	57	50	43	129	82	125	533

Actividad

Existe una importante variabilidad en los registros y en las distintas tareas que se asumen

GESTIÓN DOCUMENTAL

UAP Norte	UAP Noroeste	UAP Oeste	UAP Sur	UAP Sureste	UAP Este	UAP Centro	TOTAL
2.597	2.266	1.845	763	2.100	2.767	2.318	14.656

ATENCIÓN DIRECTA A USUARIOS Y PROFESIONALES

UAP Norte	UAP Noroeste	UAP Oeste	UAP Sur	UAP Sureste	UAP Este	UAP Centro	TOTAL
12.427	12.678	13.196	13.756	14.724	12.789	17.528	97.098

14. SISTEMAS DE INFORMACION

Historia clínica informatizada: AP-Madrid

La historia clínica electrónica está implantada en el 100% de los Centros de Salud. Independientemente de nuevas funcionalidades que se van implantando en la misma, se está extendiendo a centros dependientes del Servicio Regional y Bienestar Social y a las Unidades de Apoyo.

HISTORIA CLÍNICA ELECTRÓNICA ÚNICA CENTRALIZADA. AP-Madrid	Año 2013
Nº de talleres y otras actividades formativas realizadas	48
Nº de profesionales formados	1.569
Unidades de apoyo informatizadas y con normalización de registros: (USBD, Fisioterapia, Trabajadora Social, Matrona)	USBD, Fisioterapia y Trabajadora Social

Cuadro de Mando en Atención Primaria. e-SOAP

E-SOAP es la herramienta que gestiona el cuadro de mando de Atención Primaria. Se nutre de 14 fuentes de datos diferentes y recoge 339 indicadores activos, mayoritariamente extraídos de AP-Madrid

CUADRO DE MANDO EN ATENCIÓN PRIMARIA. e-SOAP	Año 2013
Nº de Talleres y otras actividades formativas realizadas	12
Nº de profesionales formados	275
Nº de profesionales que han accedido al menos una sola vez	6.325
Nº de accesos al cuadro de mando realizados	99.765
Nº de informes consultados	294.085

Aplicaciones de educación para la salud. EpSalud

EpSalud es una aplicación informática para el registro de actividades de Educación para la Salud (EpS). Tiene como objetivo el unificar el registro de las intervenciones en EpS grupal que se realizan en el ámbito de Atención Primaria.

APLICACIÓN EpSalud	Año 2013
Implantación de la aplicación para Registro normalizado de las actividades de educación para la salud grupal realizadas en el ámbito de atención primaria.	Esta es la definición de la utilidad de la aplicación, añadido en rojo el indicador. 100%
Nº de Talleres y otras actividades formativas realizadas	7
Nº de profesionales formados	148
Nº de Grupos realizados	2.367
Nº de ciudadanos distintos que han recibido Educación para la Salud	24.301

FORMAP. Plataforma para la Gestión de la Formación Continuada en Atención Primaria

FormAP es una nueva aplicación informática disponible en la Intranet, para la gestión individual de las actividades de formación continuada de los profesionales de Atención Primaria ofertados y/o gestionados por la Gerencia de Atención Primaria.

FORMAP	Año 2013
Nº de cursos realizados desde FORMAP	1.133
Nº de inscripciones realizadas	33.213

FARMAWEB

Farm@web es una aplicación en entorno web que permite que cada facultativo conozca los datos derivados de su prescripción. Se puede acceder a la información de seguimiento presupuestaria y los indicadores derivados de la prescripción, tanto a nivel cuantitativo como cualitativo.

FARMAWEB	Año 2013
Nº de profesionales que han accedido	2.786
de consultas realizadas	166.530

HORUS

Horus es un visor que permite el acceso a información clínica de los pacientes almacenada en los sistemas de información tanto de Atención Primaria como de los Hospitales de Madrid.

HORUS	Año 2013
Nº de profesionales de primaria que acceden	5.543
Nº de pacientes consultados	1.804.487

Receta electrónica

La receta electrónica consiste en la autorización de los procesos de prescripción, control y dispensación de medicamentos, además del proceso administrativo para la facturación haciendo uso de las nuevas tecnologías de la información, la telemedicina, ofrece un avance importante respecto a la receta tradicional en papel.

RECETA ELECTRÓNICA	Año 2013
Nº de centros de salud desplegados.	75
Nº de consultorios locales	153
Nº de facultativos prescriptores de RE/nº facultativos totales de CS RE.	1.478
Nº de farmacias implicadas.	555
Nº de prescripciones realizadas.	1.522.871
Nº de pacientes incluidos en RE.	1.852.425
Nº de profesionales formados	2.847

15. FORMACIÓN

Plan de formación continuada

El plan de Formación Continuada contempla las necesidades de formación continuada detectados por los profesionales y las líneas estratégicas propuestas por la organización que se traslada a la oferta formativa que se pone a disposición de los profesionales.

FORMACIÓN CONTINUADA	Año 2013
Presupuesto asignado y gastado.	118.900 / 118.806,17
Nº de actividades realizadas	1.693
Porcentaje de actividades acreditadas entre las acreditables	99,80%
Nº de horas de formación realizadas.	20.845
Nº de alumnos asistentes a las actividades del Plan de Formación de la GAP.	35.214
Porcentaje de centros con un plan de formación elaborado.	74%
Proporción de CS que han realizado un programa de autoformación acreditado.	54%
Nº de horas actividades de autoformación de los centros de salud acreditadas y finalizadas.	2.555
Proporción de profesionales formados por categoría profesional. - Sanitarios - No sanitarios	87,5% Sanitarios 61% No sanitarios
Proporción de profesionales formados en líneas estratégicas de la organización por categoría profesional.	87,5% Sanitarios 61% No sanitarios
Evaluación media de las actividades y de los docentes del PFC.	8,06
Nº de cursos y horas del Plan de Formación de Tutores de formación especializada	19 actividades 96,5 horas 304 asistentes

Formación postgrado

La Comunidad de Madrid cuenta con siete Unidades Docentes Multiprofesionales de atención familiar y comunitaria para la formación tanto de residentes de medicina familiar y comunitaria, como de residentes de enfermería familiar y comunitaria, incorporándose estos últimos a partir de mayo del año 2011.

FORMACIÓN POSTGRADO	Año 2013
Nº Unidades Docentes Multiprofesionales.	7
Nº de Centros de Salud acreditados, Nº Hospitales acreditados, y Nº de otros dispositivos asociados en total.	131 para MIR 62 para EIR 18 hospitales + otros 5 dispositivos asociados
Nº total de residentes MIR y EIR	828 MIR 98 EIR
Nº de tutores acreditados MIR y EIR en total.	672 MIR 153 EIR
Índice global de satisfacción del residente con la tutorización recibida.	2,63 sobre 3
Nº de proyectos de investigación presentados por residentes finalistas/año.	85
Nº de residentes de otras especialidades que han rotado por centros de salud: medicina del trabajo, PIR, medicina preventiva, matrona, EIR pediatría, pediatras, alergia,....	249
Nº de cursos y horas del Plan de Formación común transversal impartidas, en total	235 cursos 2.714 horas

Formación de grado

La formación de grado ha ido adquiriendo progresivamente cada vez más importancia, por la aparición de nuevas universidades, lo que hace que prácticamente la totalidad de las Centros de Salud participen en mayor o menor medida en la formación de futuros profesionales.

FORMACIÓN DE GRADO	Año 2013
Nº de Universidades	15
Nº de rotatorios	68
Nº de alumnos	3.177
Nº de tutores	1.701
Nº Centros de Salud	247

16. INVESTIGACIÓN

La investigación en Atención Primaria ha supuesto un avance muy significativo en los últimos años, de tal manera que la producción que se genera está al mismo nivel o incluso superior a la que se realiza en un hospital de tamaño medio de la Comunidad de Madrid.

INVESTIGACIÓN	Año 2013
Nº de proyectos de investigación con apoyo metodológico de la unidad/año	203
Tasa de éxito de las solicitudes de ayudas a la investigación de los profesionales de la GAP	16, 67%
Actividades de formación en investigación realizadas	28
Nº de proyectos evaluados por Comisiones de Central y Locales de Investigación	191
Porcentaje de proyectos con informe favorable de los presentados	85,9%
Nº de Proyectos de investigación activos: financiados y no financiados	245
Nº de Publicaciones con factor de impacto	46
Nº de Centros de Salud que han realizado al menos una publicación	117
Nº de Centros de Salud que han presentado al menos una comunicación a congresos o jornadas	133
Nº de profesionales que participan como investigadores en proyectos de investigación sin financiación externa.	478

Nº de profesionales que participan como investigadores en proyectos de investigación financiados a través de convocatorias competitivas de ayuda a la investigación y/o en revisiones sistemáticas. (Investigadores principales y colaboradores)

694 (*)

(*) Contabilizando los co-investigadores o investigadores de los grupos clínicos asociados a estos proyectos: 1861

17. JORNADAS

Uno de los objetivos en la Gerencia de Atención Primaria es la divulgación y puesta en común de los diferentes ámbitos de actuación relevantes tanto para la organización como para los profesionales a través de jornadas que se desarrollan a lo largo de cada año.

JORNADAS	Año 2013
II Jornada de Investigación y despedida de Residentes de Unidades Docentes de Atención Familiar y Comunitaria	14 de Mayo de 2013
II Jornada de Tutores de las Unidades Docentes Multiprofesionales de Atención Familiar y Comunitaria	30 de octubre de 2013
II Jornada de Ecografía de la Gerencia de Atención Primaria	18 de noviembre de 2013
II Jornada de Investigación de la GAP	30 de mayo de 2013
Jornada del Día Internacional de Enfermería	21 de mayo de 2013
Jornada de Calidad/Seguridad de Atención Primaria	3 de octubre de 2013