



Agencia
de la Comunidad de Madrid
para la Reeducción y Reinserción
del Menor Infractor

MEMORIA 2012

CONSEJERÍA DE PRESIDENCIA,
JUSTICIA Y PORTAVOCÍA DEL GOBIERNO



Comunidad de Madrid

CONTENIDO

01	Estructura Orgánica y Funcional.....	3
02	Datos Estadísticos.....	7
	02.1 Datos Globales.....	8
	02.2 Área de Menores en Conflicto Social.....	16
	02.3 Área de Ejecución de Medidas Judiciales de Internamiento.....	26
	02.4 Otros datos.....	32
	Área de Asesoramiento Técnico a la Administración de Justicia....	33
	Área de Gestión de Expediente Único.....	34
	Área de Inspección de Centros y Programas.....	35
	Área de Estudios, Programas y Formación.....	36
03	Recursos.....	38
04	Inserción Laboral.....	41
05	Programas Especializados	45
	05.1 Programas Especializados Generales.....	46
	05.2 Programas Especializados Específicos.....	48
06	Otras Actuaciones.....	57
	06.1 CREI.....	58
	06.2 Actuaciones y Eventos.....	60
07	Ficha Resumen Actuaciones ARRMi 2012.....	66



Esta versión forma parte de la Biblioteca Virtual de la **Comunidad de Madrid** y las condiciones de su distribución y difusión se encuentran amparadas por el marco legal de la misma.



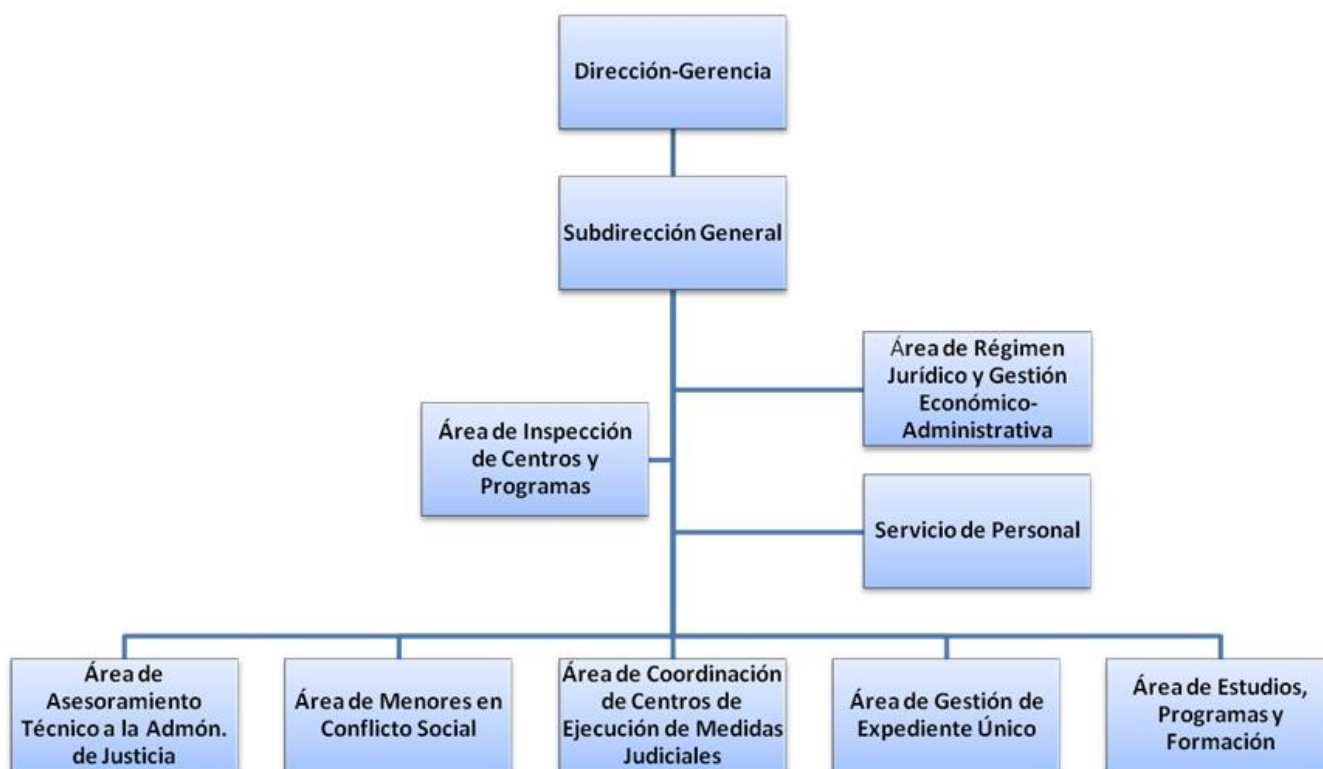
www.madrid.org/publicamadrid

01. Estructura Orgánica y Funcional

ESTRUCTURA ORGÁNICA

Consejo de Administración
Presidente
Director-Gerente
Subdirección General
Comisión Técnica de Asesoramiento

ORGANIZACIÓN FUNCIONAL:



ÁREAS:

- **Área de Asesoramiento Técnico a la Administración de Justicia.** Desarrolla la intervención, a través de los Equipos Técnicos de Asesoramiento, en los procedimientos judiciales y, en especial, el asesoramiento a los órganos judiciales desde la perspectiva de la situación global del menor.
- **Área de Menores en Conflicto Social.** Ejecuta y coordina las medidas judiciales en medio abierto impuestas por los Juzgados de Menores y realiza las propuestas de solución extrajudicial demandadas por la Fiscalía de Menores. Gestiona, coordina y supervisa los recursos destinados a tal fin.
- **Área de Coordinación de Centros de Ejecución de Medidas Judiciales de Internamiento.** Supervisa y coordina la ejecución de las medidas judiciales de internamiento adoptadas por los Juzgados de Menores, así como supervisa los recursos residenciales, tanto propios como concertados, destinados a la ejecución de dichas medidas.
- **Área de Gestión de Expediente Único:** Encargada de la gestión, organización y custodia de los expedientes personales de los menores así como de la representación de la Entidad Pública en los actos judiciales derivados del ejercicio de la Ley Orgánica 5/2000.
- **Área de Estudios, Programas y Formación.** Impulsa el desarrollo técnico de la intervención de la Agencia con el mayor respaldo científico. Sus objetivos fundamentales se dirigen al fomento de Programas especializados de intervención, al desarrollo de estudios e investigaciones en colaboración con las universidades e instituciones académicas, a la implementación de la formación continua de los profesionales de la Agencia y a la difusión, a través de publicaciones, congresos o jornadas, de los avances que se consiguen.
- **Área de Inspección de Centros y Programas.** Da una respuesta directa a la función de la Agencia señalada con anterioridad: “ejercicio de las facultades administrativas de dirección, inspección, supervisión y control de los centros y servicios dependientes de la Agencia, tanto propios como concertados, en los que se cumplan las medidas impuestas a los menores infractores”, tarea que se viene desarrollando desde una perspectiva no sólo de control, sino también, especialmente, desde criterios actuales de calidad y excelencia, impulsando las mejores prácticas en relación estrecha con el resto de Áreas.

PROGRAMAS/INTERVENCIÓN GENERAL					
INDIVIDUAL	GENERAL/GRUPAL		ESPECIALIZADA		PROYECCIÓN SOCIAL
	INTERNAMIENTO	MEDIO ABIERTO	INTERNAMIENTO	MEDIO ABIERTO	
<p>Programas y actuaciones individualizadas en función de características y necesidades particulares y que figurarán en su programa individualizado</p> <p>Programa de visitas y el Programa de salidas, en su caso.</p> <p>Se incluirán derivaciones a recursos especializados (consumo de drogas, salud mental, atención a la familia, atención a la infancia, etc.) y la coordinación entre profesionales, todo ello en función del tipo de medida judicial del que se trate.</p> <p>Incluirá los tratamientos individualizados (terapia, entrevistas, tutorías, etc.)</p> <p>Incluirá la participación en programas generales, troncales o específicos</p>	<p>Desarrollo Personal Socioculturales</p> <p>Ocupacionales</p> <p>Educación Física y Deporte</p> <p>Programa de vida cotidiana</p> <p>Ocio y Tiempo Libre</p> <p>Programa de ayuda entre iguales</p> <p>Otros (Ed. Vial, afectivo-sexual, ...)</p>	<p>Actividades socioeducativas en Centros de Día (específicas para cubrir contenidos de LV, TSE, ACD, etc.)</p>	<p>En función de la conducta infractora:</p> <p>Maltrato Familiar Ascendente</p> <p>Violencia en la relación de Pareja (VIOPAR)</p> <p>Agresores Sexuales</p> <p>En función de particularidades y necesidades específicas:</p> <p>Atención a madres con hijos menores de tres años</p> <p>Paternidad Responsable (PARES)</p> <p>Atención a Drogodependencias (Internamiento Terapéutico y Programa ENLACE)</p> <p>Terapéutico por Salud Mental</p>	<p>Grupo Educativo de Convivencia</p> <p>Programa educativo-terapéutico en violencia filio-parental</p> <p>Programa de Apoyo Familiar (PAF)</p> <p>Programa de mediación y solución alternativa de problemas</p> <p>Programa de Autonomía personal</p> <p>Programa ENLAZADOS (Atención a menores con consumo de drogas)</p>	<p>Programas y actividades orientados a la sociedad con el fin de:</p> <ul style="list-style-type: none"> Potenciar valores democráticos y de participación ciudadana Fomentar la solidaridad Favorecer una imagen positiva de los menores <p>Campaña de donación de juguetes</p> <p>Voluntariado</p> <p>Conciertos y obras de teatro</p> <p>Publicaciones</p> <p>Concursos literarios</p> <p>Exposiciones</p> <p>Competiciones deportivas</p> <p>Tareas asistenciales y medioambientales</p>
<p>Escolares (CREI, para internamientos; Medio Abierto: Acuerdo con C. de Educación para inclusión en el sistema educativo de menores no escolarizados</p> <ul style="list-style-type: none"> Inserción Laboral PRIAMO_é 					
<ul style="list-style-type: none"> Programa para la Predicción del Riesgo de Reincidencia + Historial Criminológico y Social Programa Central de Tratamiento Educativo y Terapéutico para Menores Infractores 					

02. Datos Estadísticos

02.I. Datos Globales

RESUMEN DATOS 2012

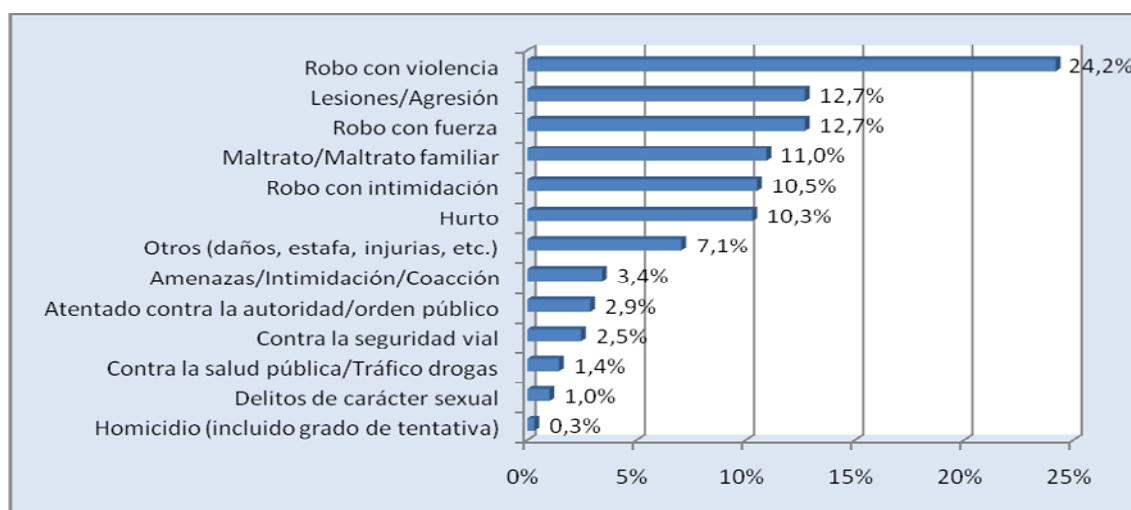
	ALTAS 2012				ALTAS 2012 + AÑO ANTERIOR*				EJECUTADAS**			
	MENORES DISTINTOS ATENDIDOS	MEDIDAS	DELITOS		MENORES DISTINTOS ATENDIDOS	MEDIDAS	DELITOS		MENORES DISTINTOS ATENDIDOS	MEDIDAS	DELITOS	
			1º	TODOS			1º	TODOS			1º	TODOS
REP. EXTRAJUDICIALES	501	514	514	525	583	601	601	613	583	603	603	
MEDIO ABIERTO	1411	1553	1553	2185	2547	2707	2707	3805	2547	3040	3040	
INTERNAMIENTO	287	319	319	520	541	574	574	951	541	823	823	
TOTAL	2199	2386	2386	3230	3671	3882	3882	5369	3671	4466	4466	

* Número de medidas procedentes del año anterior a fecha 1 de enero de 2012 + altas 2012 en su forma inicial

** Número de medidas procedentes del año anterior a fecha 1 de enero de 2012 + altas 2012 en su forma inicial + las sucesivas modificaciones de las mismas al amparo de la LO 5/2000

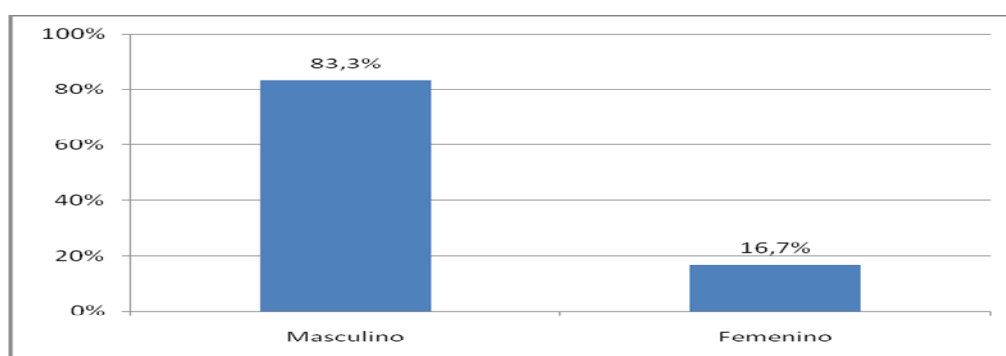
	ALTAS				ALTAS + AÑO ANTERIOR				EJECUTADAS			
	MENORES DISTINTOS	MEDIDAS	DELITOS		MENORES DISTINTOS	MEDIDAS	DELITOS		MENORES DISTINTOS	MEDIDAS	DELITOS	
			I°	TODOS			I°	TODOS			I°	TODOS
TOTAL MEDIO ABIERTO + INTERNAMIENTO	1698	1872	1872	2705	3088	3281	3281	4756	3088	3863	3863	

Distribución ALTAS Medio Abierto + Internamiento por DELITO



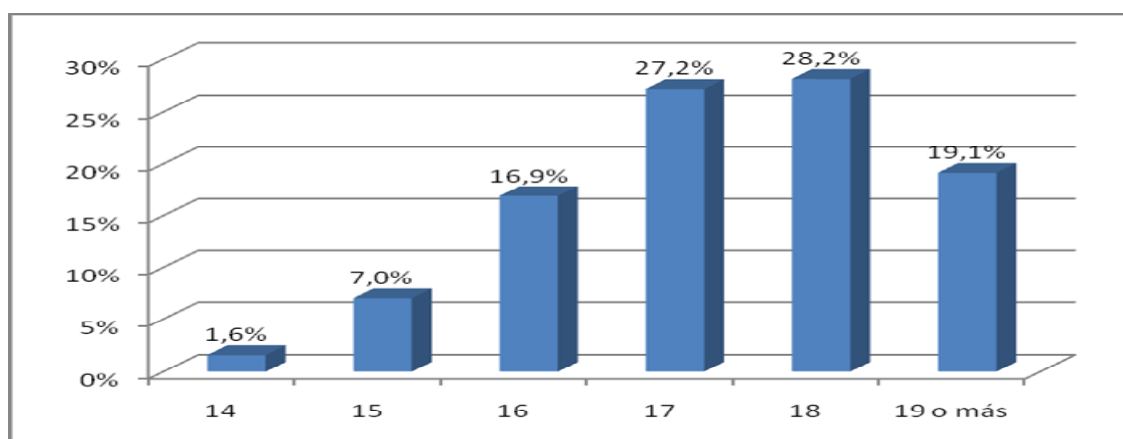
Distribución ALTAS Medio Abierto + Internamiento por GÉNERO

GÉNERO	ALTAS			TOTAL %
	MA	Int.	TOTAL	
Masculino	1171	243	1414	83,3%
Femenino	240	44	284	16,7%
TOTAL	1411	287	1698	100%



Distribución ALTAS Medio Abierto + Internamiento por EDAD

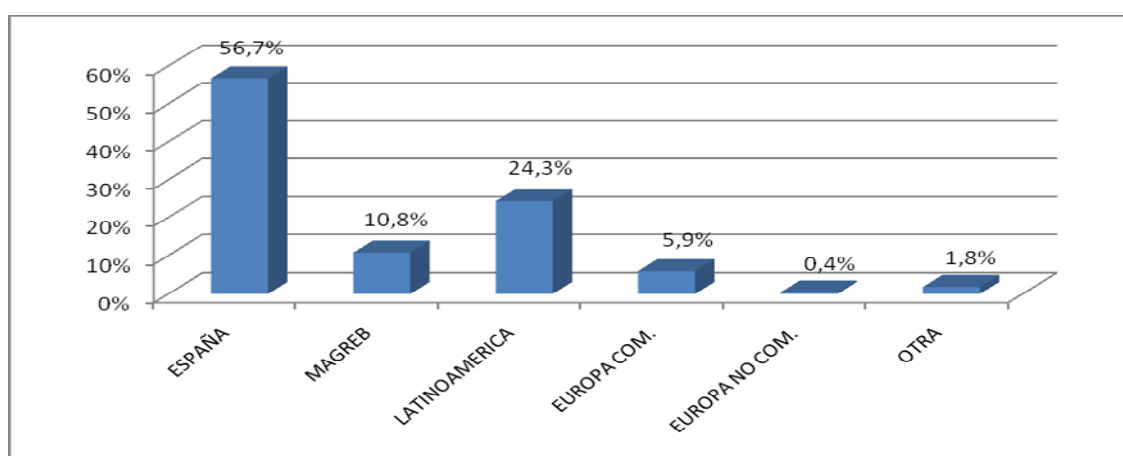
EDAD	ALTAS			TOTAL %
	MA	Int.	TOTAL ABS.	
14	18	9	27	1,6%
15	96	23	119	7,0%
16	240	47	287	16,9%
17	378	84	462	27,2%
18	402	76	478	28,2%
19 o más	277	48	325	19,1%
TOTAL	1411	287	1698	100%



EDAD		14	15	16	17	18	19 o +	TOTAL
2008	MA	20	132	296	463	510	430	1851
	I	34	71	127	129	43	25	429
	TOTAL	2,4%	8,9%	18,5%	26%	24,2%	20%	2280
2009	MA	18	113	297	488	494	378	1788
	I	8	36	64	91	83	48	330
	TOTAL	1,2%	7%	17,1%	27,3%	27,3%	20,1%	2118
2010	MA	12	97	296	423	537	439	1804
	I	6	32	66	83	80	54	321
	TOTAL	0,9%	6,1%	17%	23,8%	29%	23,2%	2125
2011	MA	11	99	249	406	449	454	1668
	I	5	25	57	96	93	61	337
	TOTAL	0,8%	6,2%	15,3%	25%	27%	25,7%	2005
2012	MA	18	96	240	378	402	277	1411
	I	9	23	47	84	76	48	287
	TOTAL	1,6%	7%	16,9%	27,2%	28,2%	19,1%	1698

Distribución ALTAS Medio Abierto + Internamiento por PROCEDENCIA GEOGRÁFICA

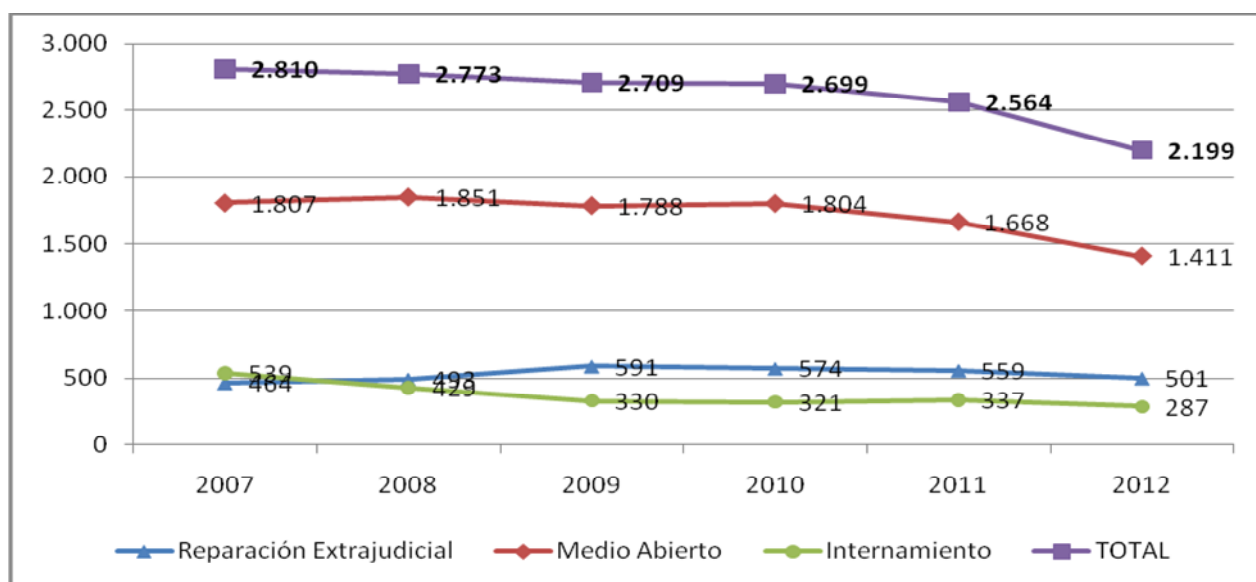
PROCEDENCIA GEOGRÁFICA	ALTAS			
	MA	Int.	TOTAL ABS.	TOTAL %
ESPAÑA	826	137	963	56,7%
MAGREB	136	47	183	10,8%
LATINOAMERICA	333	80	413	24,3%
EUROPA COM.	83	18	101	5,9%
EUROPA NO COM.	6	1	7	0,4%
OTRA	27	4	31	1,8%
TOTAL	1411	287	1698	100%



PROCEDENCIA GEOGRÁFICA		ESPAÑA	MAGREB	LATINO AMERICA	EUROPA COM.	EUROPA NO COM.	OTRAS	TOTAL
2008	MA	1153	146	398	110	19	25	1851
	I	171	55	129	64	2	8	429
	TOTAL	58,1%	8,8%	23,1	7,6%	0,9%	1,5%	2280
2009	MA	1079	155	422	82	17	33	1788
	I	155	49	95	19	4	8	330
	TOTAL	58,3%	9,6%	24,4%	4,7%	1%	1,9%	2118
2010	MA	1103	140	405	111	8	37	1804
	I	170	41	85	18	2	5	321
	TOTAL	59,9%	8,5%	23%	6,1%	0,5%	2%	2125
2011	MA	1002	146	386	96	11	27	1668
	I	164	47	96	20	0	10	337
	TOTAL	58,2%	9,6%	24%	5,8%	0,5%	1,9%	2005
2012	MA	826	136	333	83	6	27	1411
	I	137	47	80	18	1	4	287
	TOTAL	56,7%	10,8%	24,3%	5,9%	0,4%	1,8%	1698

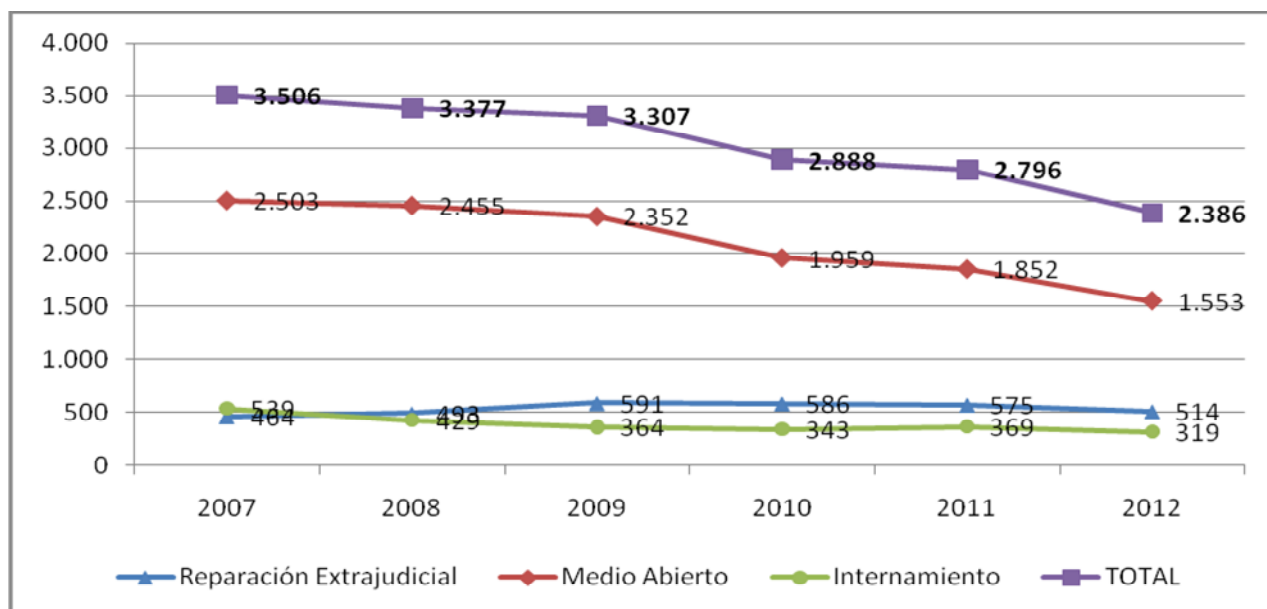
ALTAS 2007-12: Respecto a número de menores

	2007	2008	2009	2010	2011	2012
Rep. Extrajudicial	464	493	591	574	559	501
Medio Abierto	1.807	1.851	1.788	1.804	1.668	1.411
Internamiento	539	429	330	321	337	287
TOTAL	2.810	2.773	2.709	2.699	2.564	2.199
	-37 -1,31%	-64 -2,30%	-10 -0,36%	-135 -5%	-365 -14,24%	



ALTAS 2007-12: Respeto a número de medidas

	2007	2008	2009	2010	2011	2012
Reparación Ext.	464	493	591	586	575	514
Medio Abierto	2.503	2.455	2.352	1.959	1.852	1.553
Internamiento	539	429	364	343	369	319
TOTAL	3.506	3.377	3.307	2.888	2.796	2.386
	-129 -3,67%	-70 -2,07%	-419 -12,67%	-92 -3,18%	-410 -14,66%	



TIPO DE DELITO	2007		2008		2009		2010		2011		2012		TENDENCIA
Delitos de carácter sexual	63		40		28		26		19		19		
Robo con intimidación	491	1045	562	1076	250	999	236	724	232	711	197	650	V
Robo con violencia	554		514		749		488		479		453		
Robo con fuerza	308		307		246		270		273		238		V
Lesiones	427		405		363		336		287		238		V
Hurtos	343		276		220		246		233		193		V
Amenazas	85		81		81		86		75		64		V
Maltrato familiar/Violencia doméstica	176		282		268		217		216		205		V
Homicidio/Asesinato (incl. grado de tentativa)	35		25		51		14		5		6		
Tráfico de drogas/Contra la Salud Pública	55		40		41		34		17		27		
Atentado contra la autoridad	19		12		12		67		90		54		V
Delitos contra la seg. vial							91		70		46		V
Otros (Daños, Estafa, Robo vehículo, Tenencia armas...)	486		340		407		191		225		132		V
TOTAL	3042		2884		2716		2302		2221		1872		V



02.2. Área de Menores en Conflicto Social

ÁREA DE MENORES EN CONFLICTO SOCIAL

El Área se organiza en dos Programas diferenciados en sus objetivos y complementados en sus actuaciones:

- Programa de Reparaciones Extrajudiciales
- Programa de Ejecución de Medidas en Medio Abierto

	Proceden de 2011	ALTAS 2012	TOTAL
Reparaciones Extrajudiciales	87	514	601
Medidas en medio abierto	1.154	1.553	2.707
TOTALES	1.241	2.067	3.308

	Reparaciones Extrajudiciales	Medio Abierto	TOTAL
Total medidas ejecutadas* en Medio Abierto y Soluciones Extrajudiciales	603	3.040*	3.643
Total Menores afectados	583	2.547	3.130

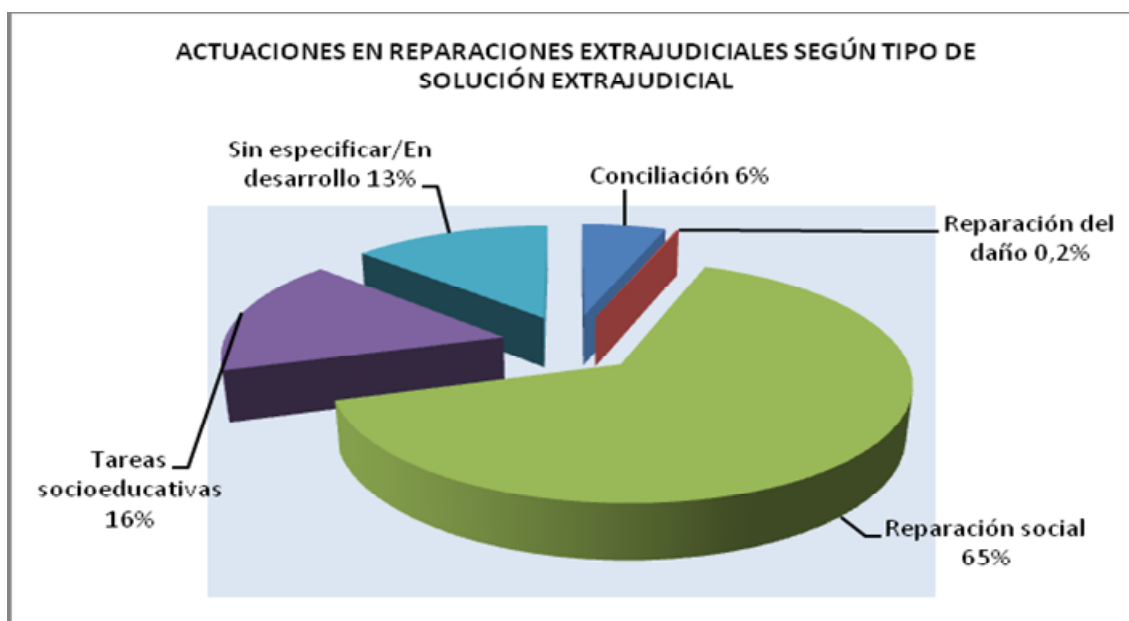
* Número de medidas procedentes del año anterior a fecha 1 de enero de 2012 + altas 2012 en su forma inicial + las sucesivas modificaciones de las mismas al amparo de la LO 5/2000

Programa de Reparaciones Extrajudiciales

REPARACIONES EXTRAJUDICIALES - ALTAS 2012	TOTAL
Reparaciones Extrajudiciales	514
Menores afectados	501

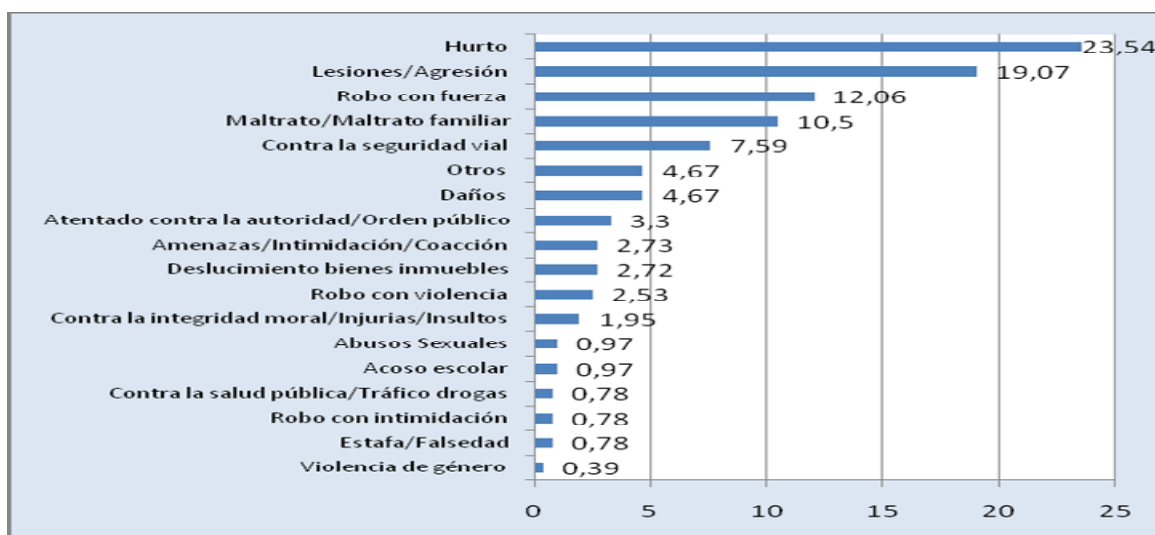
REP. EXTRAJUDICIALES – PROCEDENTES DE 2011 + ALTAS 2012	TOTAL
Reparaciones Extrajudiciales	601
Menores afectados	583
Actuaciones para las medidas fiscales de Reparaciones Extrajudiciales	603

ACTUACIONES EN REPARACIONES EXTRAJUDICIALES SEGÚN TIPO DE SOLUCIÓN EXTRAJUDICIAL	
Conciliación	34
Reparación del daño	1
Reparación social	389
Tareas socioeducativas	99
Sin especificar/En desarrollo	80
TOTALES	603



REPARACIONES EXTRAJUDICIALES QUE FUERON ALTA EN 2012 SEGÚN PRIMER DELITO IMPUTADO

HECHO DELICTIVO	Número de casos	%
Hurto	121	23,54%
Lesiones/Agresión	98	19,07%
Robo con fuerza	62	12,06%
Maltrato/Maltrato familiar	54	10,50%
Contra la seguridad vial	39	7,59%
Daños	24	4,67%
Otros	24	4,67%
Atentado contra la autoridad/Orden público	17	3,30%
Amenazas/Intimidación/Coacción	14	2,73%
Deslucimiento bienes inmuebles	14	2,72%
Robo con violencia	13	2,53%
Contra la integridad moral/Injurias/Insultos	10	1,95%
Acoso escolar	5	0,97%
Abusos Sexuales	5	0,97%
Estafa/Falsedad	4	0,78%
Robo con intimidación	4	0,78%
Contra la salud pública/Tráfico drogas	4	0,78%
Violencia de género	2	0,39%
TOTAL	514	100%



REPARACIONES EXTRAJUDICIALES. PERFIL DE POBLACIÓN

EN FUNCIÓN DE ALTAS 2012

GÉNERO	Número de menores	%
Masculino	369	73,65%
Femenino	132	26,35%
TOTAL	501	100%

EDAD	Número de menores	%
14 años	10	2,00%
15 años	90	17,96%
16 años	129	25,75%
17 años	138	27,55%
18 años	115	22,94%
19 años o más	19	3,80%
TOTAL	501	100%

PROCEDENCIA GEOGRÁFICA	Número de menores	%
España	357	71,25%
Magreb	21	4,20%
Latinoamérica	93	18,56%
Europa Comunitaria	23	4,60%
Europa no Comunitaria	2	0,39%
Otra	5	1,00%
TOTAL	501	100%

Programa de Medio Abierto

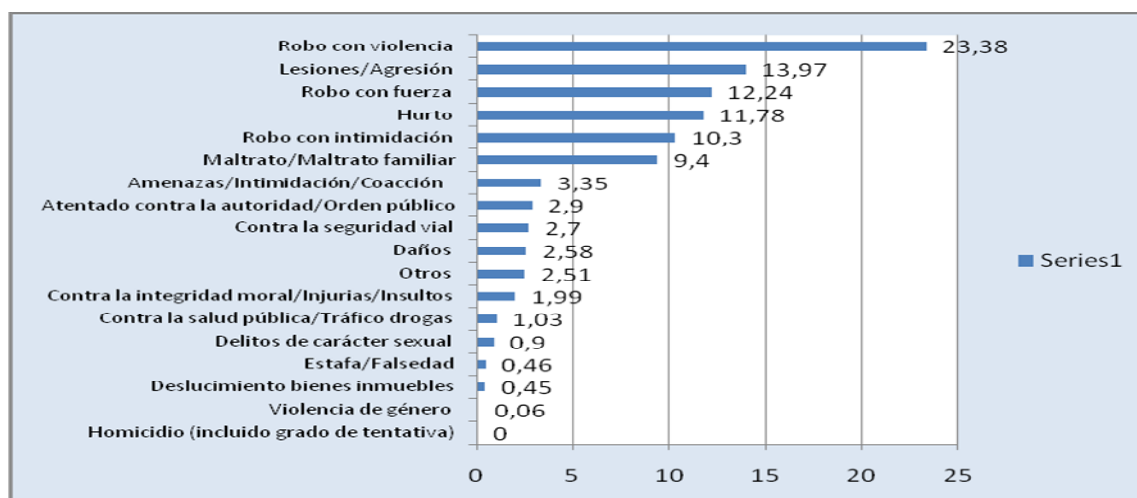
- Tratamiento ambulatorio
- Asistencia a un Centro de Día
- Permanencia de fin de semana en domicilio
- Libertad vigilada
- Convivencia con otra persona, familia o grupo educativo
- Prestaciones en beneficio de la comunidad
- Realización de tareas socio-educativas

Medio Abierto Altas 2012	Total
Medidas	1.553
Menores distintos afectados	1.411

Tipo de medida	Altas	Agrupadas	%		
Asistencia a Centro de Día	6	6	0,4		
Convivencia cautelar con otra familia	1	4	0,3		
Convivencia con otra familia	3				
Fin de semana en domicilio	21	22	1,4		
Fin de semana en domicilio en sustitución de PBC	1				
Libertad vigilada (LV)	627	936	60,3		
Libertad vigilada cautelar	123				
Libertad vigilada complemento de internamiento	87				
Libertad vigilada en sustitución de convivencia	1				
Libertad vigilada en sustitución de internamiento	25				
Libertad vigilada en sustitución de PBC	1				
Libertad vigilada por convivencia en grupo en suspenso	1				
Libertad vigilada por internamiento en suspenso	71				
Prestaciones en beneficio de la comunidad (PBC)	456			457	29,4
Prestaciones en beneficio de la comunidad en sustitución de LV	1				
Tareas socioeducativas	125	125	8,0		
Tratamiento ambulatorio	3	3	0,2		
TOTAL		1.553	100		

MEDIDAS EN MEDIO ABIERTO QUE FUERON ALTA EN 2012 SEGÚN PRIMER DELITO IMPUTADO

HECHO DELICTIVO	Número de casos	%
Robo con violencia	363	23,38%
Lesiones/Agresión	217	13,97%
Robo con fuerza	190	12,24%
Hurto	183	11,78%
Robo con intimidación	160	10,30%
Maltrato/Maltrato familiar	146	9,40%
Amenazas/Intimidación/Coacción	52	3,35%
Atentado contra la autoridad/Orden público	45	2,90%
Contra la seguridad vial	42	2,70%
Daños	40	2,58%
Otros	39	2,51%
Contra la integridad moral/Injurias/Insultos	31	1,99%
Contra la salud pública/Tráfico drogas	16	1,03%
Delitos de carácter sexual	14	0,90%
Estafa/Falsedad	7	0,46%
Deslucimiento bienes inmuebles	7	0,45%
Violencia de género	1	0,06%
Homicidio (incluido grado de tentativa)	-	0
TOTAL	1553	100%



MEDIDAS EN MEDIO ABIERTO EJECUTADAS** EN 2012

Medio Abierto	Proceden de 2011	Sobre Altas de 2012	Total
Proceden 2011 + Altas 2012*	1.154	1.553	2.707
Medidas Ejecutadas**	1.202	1.838	3.040
Menores distintos afectados	1.136	1.411	2.547

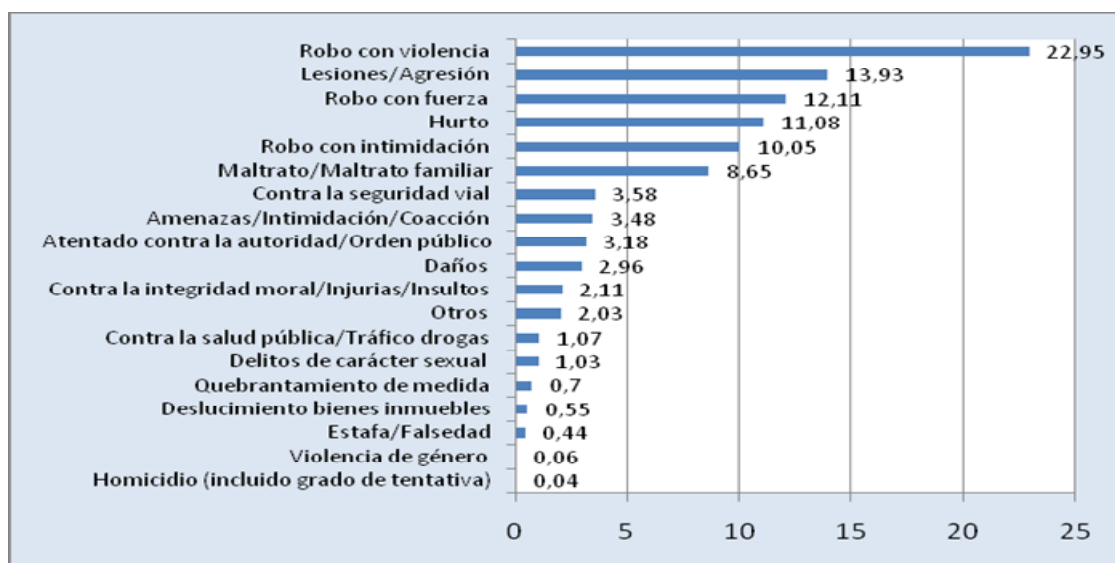
*Número de medidas procedentes del año anterior a fecha 1 de enero de 2011+altas 2011 en su forma inicial

**Número de medidas impuestas al inicio de la ejecución, más las procedentes de año/s anterior/es, más las sucesivas modificaciones de las mismas al amparo de la LO 5/2000

Tipo de actuación	Proceden de 2011	Altas 2012	Total	Agrupadas	%
Asistencia a Centro de Día	12	6	18	18	0,6
Convivencia cautelar con otra familia	1	1	2	17	0,6
Convivencia con otra familia en sustitución into.	1	1	2		
Convivencia con otra familia/Gº Educativo	1	7	8		
Convivencia con otra familia en sustitución de LV	-	2	5		
Fin de semana en domicilio	8	35	43	71	2,3
F/S en domicilio en sustitución de F/S en centro	-	1	1		
F/S en domicilio en sust. de tareas socioeducativas	-	2	2		
Fin de semana en domicilio en sustitución de PBC	6	19	25		
Libertad Vigilada (LV)	617	714	1.331	1.889	62,1
LV cautelar	31	125	156		
LV en sustitución de Convivencia en Gº Educativo	-	1	1		
LV por Conv. Gº Educativo en suspenso	-	1	1		
LV complemento de internamiento	36	105	141		
LV en sustitución de internamiento	11	25	36		
LV en sustitución de PBC	9	12	21		
LV en sust. de tareas socioeducativas	7	10	17		
LV por internamiento en suspenso	83	101	184		
LV sustitución de T. ambulatorio	1	-	1		
Prestaciones en Beneficio de la Comunidad (PBC)	275	524			
Tareas socioeducativas	100	139	239	241	7,9
Tareas socioeducativas en sustitución de PBC	1	1	2		
Tratamiento ambulatorio	2	3	5	5	0,2
TOTAL				3.040	

MEDIDAS EN MEDIO ABIERTO (Altas 2012 + procedentes 2011) SEGÚN PRIMER DELITO IMPUTADO

HECHO DELICTIVO	Número de casos	%
Robo con violencia	621	22,95
Lesiones/Agresión	377	13,93
Robo con fuerza	328	12,11
Hurto	300	11,08
Robo con intimidación	272	10,05
Maltrato/Maltrato familiar	234	8,65
Contra la seguridad vial	97	3,58
Amenazas/Intimidación/Coacción	94	3,48
Atentado contra la autoridad/Orden público	86	3,18
Daños	80	2,96
Contra la integridad moral/Injurias/Insultos	57	2,11
Otros	55	2,03
Contra la salud pública/Tráfico drogas	29	1,07
Delitos de carácter sexual	28	1,03
Quebrantamiento de medida	19	0,70
Deslucimiento bienes inmuebles	15	0,55
Estafa/Falsedad	12	0,44
Violencia de género	2	0,06
Homicidio (incluido grado de tentativa)	1	0,04
TOTAL	2.707	100



MEDIO ABIERTO. PERFIL DE POBLACIÓN

EN FUNCIÓN DE ALTAS 2012

Altas medio abierto en 2012	Total
Medidas	1.553
Menores distintos afectados	1.411

GÉNERO	Nº de menores	%
Masculino	1.171	83%
Femenino	240	17%
TOTAL	1.411	100%

EDAD CUMPLIDA EN 2012	Nº de menores	%
14 años	18	1,28%
15 años	96	6,80%
16 años	240	17,01%
17 años	378	26,79%
18 años	402	28,49%
19 años o más	277	19,63%
TOTAL	1.411	100%

PROCEDENCIA GEOGRÁFICA	Nº de menores	%
España	826	58,54%
Magreb	136	9,64%
Latinoamérica	333	23,60%
Europa Comunitaria	83	5,88%
Europa no Comunitaria	6	0,43%
Otra	27	1,91%
TOTAL	1.411	100%

02.3. Área de Ejecución de Medidas Judiciales de Internamiento

MEDIDAS DE INTERNAMIENTO ALTAS EN 2012

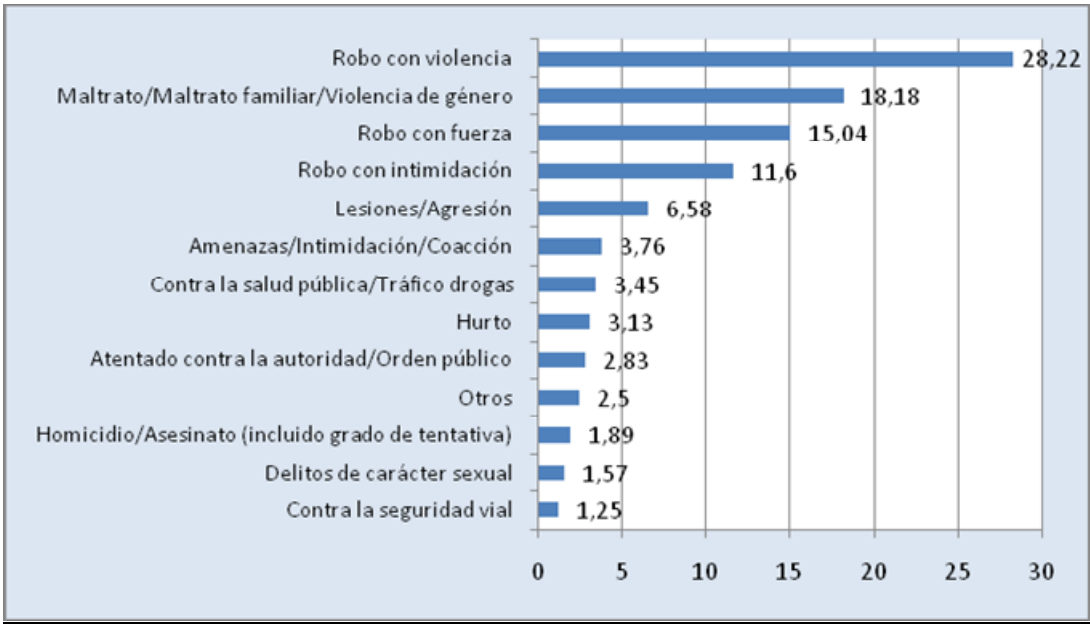
Internamiento Altas 2012	Total
Medidas	319
Menores distintos afectados	287

Tipo de internamiento (agrupados) Altas 2012	Nº de altas	%
Régimen Abierto	9	2,8%
Régimen Semiabierto	187	58,7%
Régimen Cerrado	43	13,5%
Terapéutico (A, SA, C)	33	10,3%
Permanencia de fin de semana en centro	47	14,7%
TOTAL	319	100

Tipo de internamiento (agrupados) Altas 2012+ Año anterior	Procedentes año 2011	Altas 2012	TOTAL
Régimen Abierto	26	9	35
Régimen Semiabierto	138	187	325
Régimen Cerrado	54	43	97
Terapéutico (A, SA, C)	33	33	66
Permanencia de fin de semana en centro	4	47	51
TOTAL	255	319	574

MEDIDAS DE INTERNAMIENTO QUE FUERON ALTAS EN 2012 SEGÚN PRIMER DELITO IMPUTADO

HECHO DELICTIVO	Nº de casos	%
Robo con violencia	90	28,22%
Maltrato/Maltrato familiar/Violencia de género	58	18,18%
Robo con fuerza	48	15,04%
Robo con intimidación	37	11,60%
Lesiones/Agresión	21	6,58%
Amenazas/Intimidación/Coacción	12	3,76%
Contra la salud pública/Tráfico drogas	11	3,45%
Hurto	10	3,13%
Atentado contra la autoridad/Orden público	9	2,83%
Otros	8	2,50%
Homicidio/Asesinato (incluido grado de tentativa)	6	1,89%
Delitos de carácter sexual	5	1,57%
Contra la seguridad vial	4	1,25%
TOTAL	319	100%



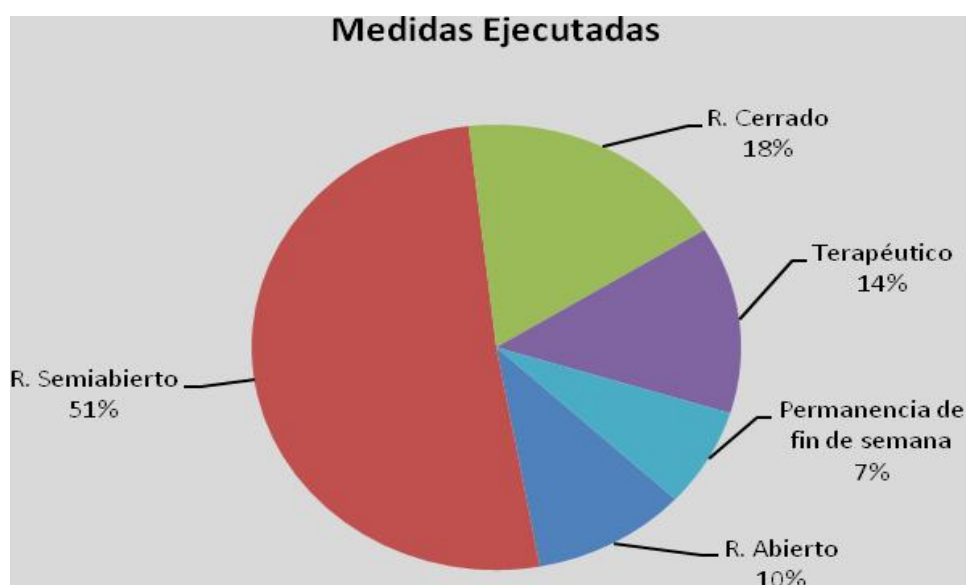
MEDIDAS DE INTERNAMIENTO EJECUTADAS** EN 2012

Internamiento	Proceden de 2011	Sobre Altas de 2012	Total
Proceden 2011 + Altas 2012*	255	319	574
Medidas Ejecutadas**	255	568	823
Menores distintos afectados	254	287	541

*Número de medidas procedentes del año anterior a fecha 1 de enero de 2012 + altas 2012 en su forma inicial

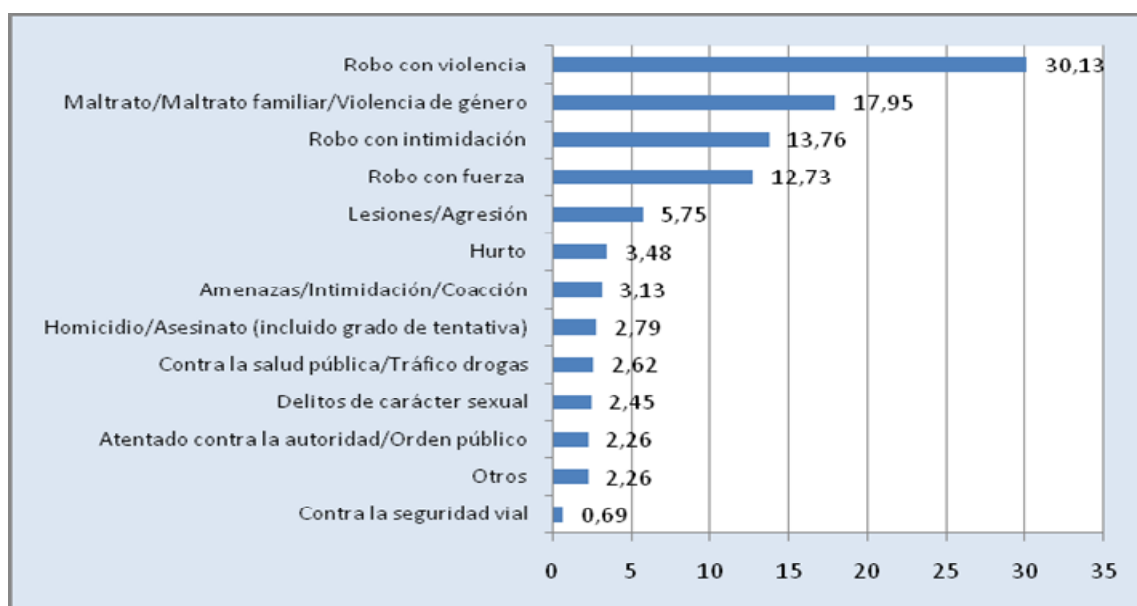
** Número de medidas procedentes del año anterior a fecha 1 de enero de 2012 + altas 2012 en su forma inicial + las sucesivas modificaciones de las mismas al amparo de la LO 5/2000

Tipo de internamiento	Medidas ejecutadas
Régimen Abierto	84
Régimen Semiabierto	420
Régimen Cerrado	148
Terapéutico	112
Permanencia de fin de semana en centro	59
TOTAL	823



MEDIDAS DE INTERNAMIENTO (Altas 2012 + procedentes 2011) SEGÚN PRIMER DELITO IMPUTADO

HECHO DELICTIVO	Nº de casos	%
Robo con violencia	173	30,13%
Maltrato/Maltrato familiar/Violencia de género	103	17,95%
Robo con intimidación	79	13,76%
Robo con fuerza	73	12,73%
Lesiones/Agresión	33	5,75%
Hurto	20	3,48%
Amenazas/Intimidación/Coacción	18	3,13%
Homicidio/Asesinato (incluido grado de tentativa)	16	2,79%
Contra la salud pública/Tráfico drogas	15	2,62%
Delitos de carácter sexual	14	2,45%
Otros	13	2,26%
Atentado contra la autoridad/Orden público	13	2,26%
Contra la seguridad vial	4	0,69%
TOTAL	574	100%



INTERNAMIENTO. PERFIL DE POBLACIÓN

EN FUNCIÓN DE ALTAS 2012

Altas Internamiento en 2012	Total
Medidas	319
Menores distintos afectados	287

GÉNERO	Nº de menores	%
Masculino	243	84,67%
Femenino	44	15,33%
TOTAL	287	100%

EDAD CUMPLIDA EN 2012	Nº de menores	%
14 años	9	3,14%
15 años	23	8,01%
16 años	47	16,38%
17 años	84	29,27%
18 años	76	26,48%
19 años o más	48	16,72%
TOTAL	287	100%

PROCEDENCIA GEOGRÁFICA	Nº de menores	%
España	137	47,74%
Magreb	47	16,38%
Latinoamérica	80	27,87%
Europa Comunitaria	18	6,27%
Europa no Comunitaria	1	0,35%
Otra	4	1,39%
TOTAL	287	100%

02.4. Otros datos

ÁREA DE ASESORAMIENTO TÉCNICO A LA ADMINISTRACIÓN DE JUSTICIA

Asistencia a Actos Judiciales - 2012	Nº de actuaciones
Juzgados de Guardia	295
Juzgado de Menores nº 1	506
Juzgado de Menores nº 2	543
Juzgado de Menores nº 3	603
Juzgado de Menores nº 4	589
Juzgado de Menores nº 5	487
Juzgado de Menores nº 6	502
Juzgado de Ejecuciones (Juzgado de Menores nº 7)	542
Audiencia Provincial	40
TOTAL	4.107

Informes emitidos en el año 2012 en el Área de Asesoramiento:

Guardias Medidas Cautelares	295
Casos informados	2.963
Juzgado de Ejecuciones	542
Juzgados de Instrucción de Madrid	1
Fiscalía de Protección	1
TOTAL	3.802

Solicitudes de Asistencia Letrada para Comparecencia de Solución Extrajudicial	490
--	------------

ÁREA DE GESTIÓN DE EXPEDIENTE ÚNICO

ACTUACIÓN en relación a Juzgados y Fiscalía	
Juzgado de Menores N° 1	503
Juzgado de Menores N° 2	560
Juzgado de Menores N° 3	603
Juzgado de Menores N° 4	570
Juzgado de Menores N° 5	494
Juzgado de Menores N° 6	496
Juzgado de Menores N° 7	530
Medidas Cautelares	164
Informes Juzgado n° 7	515
Ruedas de Reconocimiento y tomas de declaración	29
Respuesta a Abogados	94
Informes Varios	17
Respuestas a otras instituciones	62
Certificados de internamiento	16
Informes de Adopción de Medidas Cautelares	73

ACTUACIÓN en relación a la digitalización de expedientes	
Documentos recibidos en la ARMMI desde las instancias Judiciales (Juzgados y Fiscalía de menores) y otros (Comunidades Autónomas, Letrados, Otros Juzgados, etc.)	14.109
Documentos emitidos por la ARMMI generados por la ejecución de las diferentes medidas judiciales [Informes elaborados por el Área de Equipos Técnicos de Asesoramiento, por el Área de Coordinación de Centros y los Centros de Ejecución de Medidas Judiciales y por el Área de Menores en Conflicto Social (Programa de Medio Abierto y Programa de Reparaciones Extrajudiciales)]	30.229
TOTAL	44.338

ÁREA DE INSPECCIÓN DE CENTROS

Visitas de Inspección	
Altamira	18
Renasco	18
El Madroño	14
El Pinar	16
El Laurel	20
José de las Heras	10
Teresa de Calcuta	16
El Lavadero	16
Las Palmeras	12
Donoso Cortés	3
Arcadia	3
Fundación Diagrama	3
Federación de Plataformas Pinardi	3
Tejares	3
Elfos	3
Grupo de Convivencia "Luis Amigó"	4
Programa de Inserción Laboral Priamo-é	3
Programa Prisma	4
Informes de evaluación	18

ÁREA DE ESTUDIOS, PROGRAMAS Y FORMACIÓN

1.- Desarrollo y seguimiento de la ejecución de Programas Especializados Generales:

1.1.- Programa para la Predicción del Riesgo de Reincidencia

1.2.- Programa Central de Tratamiento Educativo y Terapéutico para Menores Infractores.

2.- Desarrollo y seguimiento de la ejecución de Programas Especializados Específicos:

2.1.- Programa de Intervención por Maltrato Familiar Ascendente.

2.2.- Programa de Tratamiento Educativo y Terapéutico para Agresores Sexuales Juveniles.

2.3.- Programa de Intervención por Consumo de Drogas:

2.3.1.- Programa ENLACE

2.3.2.- Programa Terapéutico CEMJ “El Pinar”

2.3.2.- Programa régimen cerrado CEMJ “Teresa de Calcuta”

2.3.4.- Programa ENLAZADOS, en Medio Abierto

2.4.- Programa de intervención por Salud Mental.

2.5.- Programa de atención a madres gestantes o con hijos menores de tres años.

2.6.- Programa de Paternidad Responsable. (PARES)

2.7.- Programa de Violencia en la Relación de Pareja (VIOPAR)

3.- Organización y participación en Congresos, Cursos, Seminarios y Jornadas, entre otros:

- Participación en acciones formativas periódicas:

. Mº de Justicia

. Colegio de Abogados

. Dirección General de la Policía y la Guardia Civil

. Academia de Policía Local

- Universidad Autónoma de Madrid / IUNDIA: Máster Psicología de la Educación/Curso de Formación Continua “Menores Infractores”.

- Celebración Jornada CaixaForum “Tratamiento Educativo y Terapéutico de Agresores Sexuales Juveniles”

- Celebración Jornada CETICAM “Grupos Juveniles Violentos”.

- UNED: “Curso Experto Universitario en Delincuencia Juvenil y Derecho Penal de Menores”.

- Universidad Europea “Seminario de Justicia Juvenil”.

- Dirección General de Reinserción Social. Gobierno de Portugal. “Salud Mental y Justicia Juvenil”.

4.- Publicaciones:

- “Memoria del ARMI del año 2011. Disponible en la página web de la Agencia.
- “Programa de Tratamiento Educativo y Terapéutico para Agresores Sexuales Juveniles”. Disponible en la página web de la Agencia.
- “Origen, evolución e involución de los jóvenes pertenecientes a los grupos violentos”. Disponible en la página web de la Agencia.
- Actualización “Programa ENLACE” para el tratamiento del consumo de drogas en menores infractores. Disponible en la página web de la Agencia.
- Publicaciones no impresas que pueden descargarse desde la página web de la Agencia. A finales del 2012 figuran en la página web de la Agencia 20 publicaciones propias.

5.- Desarrollo de Estudios e Investigaciones en colaboración con Universidades, Grupos de Investigación y otras instituciones académicas.

6.- Convenios firmados de especial interés en relación con los cometidos del Área, fundamentalmente con Universidades e instituciones de carácter académico, para el desarrollo de actividades curriculares y la realización de investigaciones y estudios. A lo largo de 2012 se firmaron o prorrogaron 8 Convenios con estas características.

7.- Formación de los trabajadores: 5 acciones formativas específicas, con una duración mínima de 24 horas cada una, en las que han participado alrededor de 125 profesionales.

8.- Prácticas Formativas de alumnos universitarios. En el curso 2011/2012 han realizado prácticas 50 alumnos procedentes de estudios relacionados con Trabajo Social, Educación Social, Psicología, Ciencias Forenses, de Universidades como la de Comillas, Alcalá de Henares, UNED, Complutense o Autónoma. La duración de estas prácticas ha oscilado entre las 120 y las 400 horas y se han desarrollado en todos los recursos propios de la Agencia (Centros de internamiento, Medio Abierto, Equipos Técnicos, Programa de Inserción Laboral, Programa Enlace, etc.)

03. Recursos

Recursos para la ejecución de medidas judiciales de internamiento:

Centro	Número de plazas	Régimen Programa	Población atendida
Altamira	20	Semiabierto/Abierto 14/15 años	Masculina
El Laurel	50	Semiabierto/Abierto/Cerrado Maltrato familiar	Masculina Femenina
El Madroño	15	Semiabierto/Abierto/Cerrado Madres con hijos	Femenina
El Pinar	26	Semiabierto/Abierto/Cerrado Terapéutico consumo de drogas	Masculina Femenina
El Lavadero	50	Semiabierto/Abierto	Masculina
Las Palmeras	14	Semiabierto/Abierto Madres con hijos	Femenina
José de las Heras *	17	Semiabierto/Abierto Violencia de género Paternidad responsable	Masculina
Renasco	24	Semiabierto/Abierto	Masculina
Teresa de Calcuta	140	Semiabierto/Cerrado Terapéutico Salud Mental Programa Agresores Sexuales	Masculina Femenina

* Centro cerrado 20/8/12

Recursos para la ejecución de medidas judiciales de medio abierto

Denominación	Finalidad	Localización y área de actuación	Actuaciones
Centro de Día Comunidad	Ejecución de medidas en medio abierto y Reparaciones Extrajudiciales	Getafe. Localidades del Sur y Este de la CM y distritos del sur de Madrid	<ul style="list-style-type: none"> -Actividades socioeducativas -Apoyo Psicológico y Familiar -Tareas asistenciales y medioambientales
Centro de Día Madrid	Ejecución de medidas en medio abierto y Reparaciones Extrajudiciales	Madrid (Vallecas) Madrid capital y otras Localidades	
Centro de Día Especializado	Ejecución de medidas en medio abierto y Reparaciones Extrajudiciales	Madrid (Moncloa) Madrid capital y localidades del norte y N.O. de la CM	<ul style="list-style-type: none"> -Activ.socioeducativas -Apoyo Psicológico y Familiar -Tareas asistenciales y medioamb. - Prog. Especializado para la atención a menores con consumos de drogas
Programa de Seguimiento en Medio Abierto	Libertad vigilada, tratamiento ambulatorio y otras	Madrid (Arganzuela) localidades de la CM y distritos de Madrid capital	<ul style="list-style-type: none"> - Oficina de Inserción Juvenil -Programa de participación y apoyo a familias
Prog. de Rep. Extrajudiciales y Desarrollos Educativos Redes	Actividades educativas, Rep. Extr. y otras medidas de medio abierto	Parla. Alcalá de Henares. Fuenlabrada. Otras localidades de la CM	<ul style="list-style-type: none"> -Actividades educativas, formativas y de reparación social -Tareas asistenciales y medioambientales
Programa de Apoyo en Medio Abierto PRISMA	PBC L.V. tras internamiento Apoyo a la autonomía	Madrid (Carabanchel) y atención a menores de todas las áreas de la CM	<ul style="list-style-type: none"> -Prog. de apoyo a la autonomía -Apoyo Psicológico y Familiar -Tareas asistenciales y medioambientales
Programa de Inserción Sociolaboral PAIS	Inserción Sociolaboral	Madrid (Elfos) Comunidad de Madrid	<ul style="list-style-type: none"> -Formación y orientación sociolaboral -Búsqueda de empleo -Acompañamiento para la inserción -Apoyo Psicológico
Convivencia en Grupo Educativo	Recurso Residencial Apoyo terapéutico para medidas de LV en casos de maltrato familiar	Madrid Comunidad de Madrid	<ul style="list-style-type: none"> -Atención educativo-residencial -Actividades socioeducativas -Atención educativa y terapéutica a menores y sus familias

04. Inserción Laboral

PROGRAMA PRIAMO-é

El Programa de inserción sociolaboral de la Agencia – Priamo_e, *Programa de Inserción y Apoyo a Menores y de Orientación para el Empleo*- atiende a mayores de 16 años –edad mínima de inicio en el mundo laboral- con medidas judiciales tanto de internamiento como de libertad vigilada, cuando en las resoluciones judiciales se determina como una de las actividades prioritarias de la medida adoptada, o cuando el menor o joven requiere de alguna o algunas de las actuaciones de inserción sociolaboral más significativas: orientación, formación prelaboral o especializada, búsqueda de empleo y desarrollo de actividad laboral, así como, en determinados casos, el seguimiento – incluido el acompañamiento necesario- durante la primera fase del proceso para su efectiva integración social y laboral.

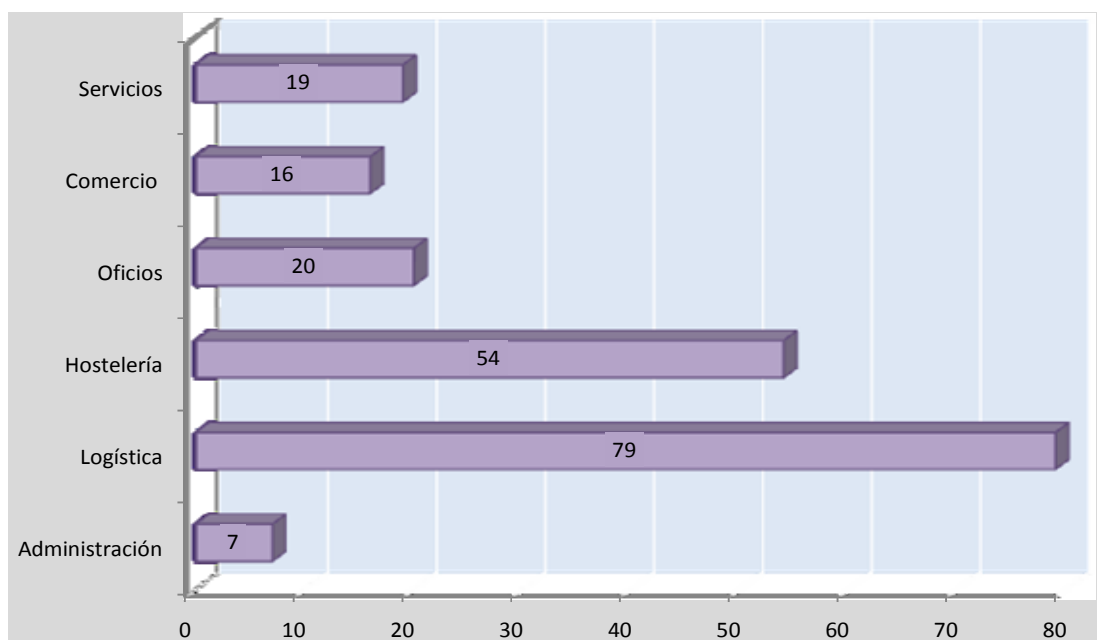
El programa se lleva a efecto por medio del personal propio de la Agencia, adscrito al Área de Menores en Conflicto Social y cuenta con una Unidad de Atención al Menor, compuesta por una Técnico responsable del Programa y una Técnico de Inserción Laboral, quienes, junto al técnico o centro responsable de la ejecución de la medida de que se trate, realizan una primera evaluación con el objeto de determinar el **itinerario de inserción sociolaboral** más adecuado en cada caso. Asimismo, se ocupa de la gestión de la coordinación con recursos de titularidad pública, o de entidades y redes sociales de inserción sociolaboral para menores y jóvenes en riesgo de exclusión social. Junto a estas actividades, es función de esta Unidad la coordinación de los distintos programas de la Agencia dedicados especialmente a la integración laboral de los menores (Ver recursos).

Este programa beneficia directamente a los menores y jóvenes al permitir realizar una intervención integral y coordinada, prestando especial atención a sus necesidades individuales en la persecución del objetivo fundamental de la inserción social, dando respuesta a los mandatos judiciales adoptados en las resoluciones, junto al desarrollo de capacidades personales relacionadas con la integración laboral y el refuerzo de los factores de protección del riesgo de reincidencia.

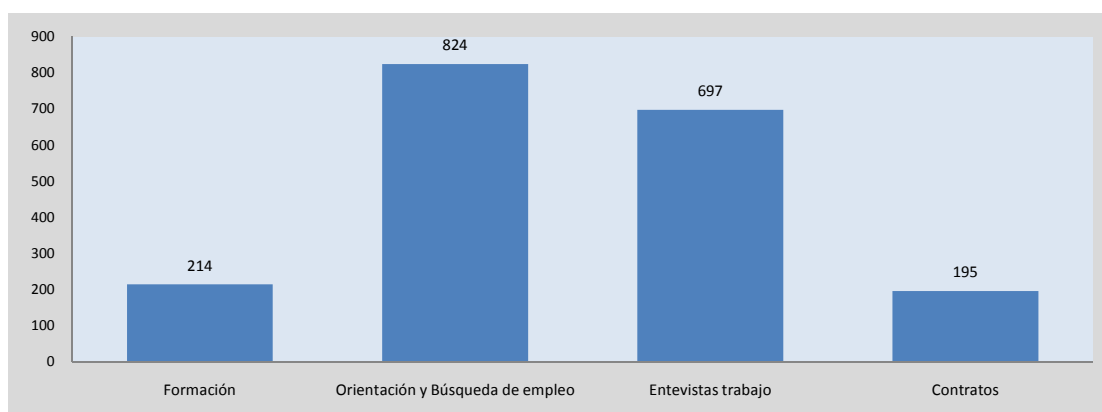
Durante el año 2012, **el programa ha atendido a 605 menores**, de los cuales un 24% se encontraban ejecutando medida judicial de internamiento y el resto cumplía medidas judiciales no privativas de libertad. Así mismo, del total de menores atendidos, una gran mayoría eran varones (88%) que oscilaban entre los 16 y 17 años en un 43% y en los 18 años o edad superior en un 57%, correspondiendo en un 65% a menores españoles y en un 35% a menores de origen extranjero. Si lo relacionamos con el año 2011, nos encontramos que se ha incrementado la atención a los casos de medio abierto (pasan del 66% al 76%), los porcentajes por género no varían y tampoco la distribución por edad, pero sí ha cambiado la procedencia de los menores, incrementándose significativamente la atención a españoles (pasan del 46% en el 2011 al 65% en el 2012)

Durante el año 2012 se han formalizado un total de 195 contratos de trabajo

Según actividad, los 195 contratos se han realizado en los siguientes sectores:



INTERVENCIONES DE INSERCIÓN LABORAL:

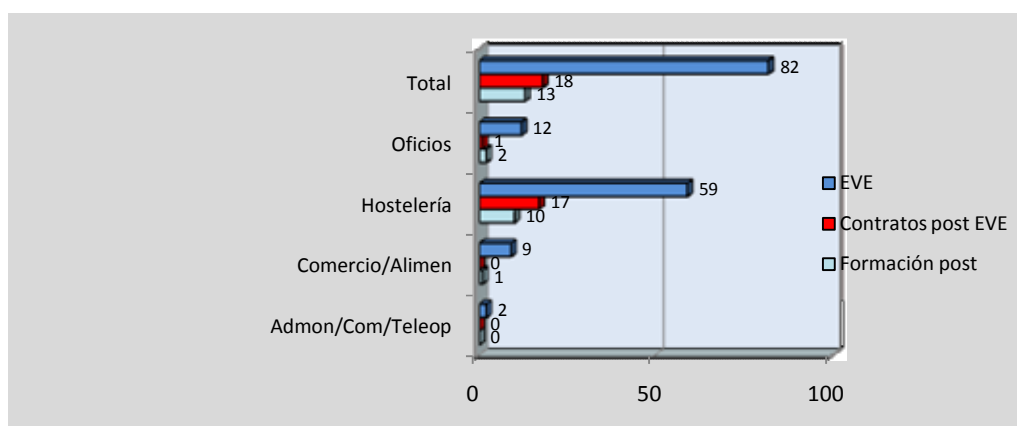


Acompañamiento **educativo** para la inserción laboral

- **Apoyo individualizado para y durante el empleo**

- **Intermediación con empresas.**
- **Entrevistas de trabajo.**
- **Incorporación al trabajo y mantenimiento.**
- **Trámites administrativos.**

Experiencia vocacional en la empresa: en el periodo comprendido entre junio y diciembre de 2012, **82 menores** han realizado prácticas no laborales con efecto directo de 18 contrataciones laborales:



Actuaciones de **formación** para la inserción socio-laboral

Además de las diferentes actividades formativas pre y laborales, que desarrollan las distintas entidades públicas y de la iniciativa social a las que fueron derivados los menores por razón de proximidad geográfica o especialización de la formación, también se han llevado a cabo **actuaciones formativas con recursos propios de la Agencia:**

- Cursos orientados a oficios concretos con una duración entre uno y dos meses:
 - Curso de Restauración (perfil camarero).
 - Curso de Restauración Colectiva (perfil ayudante de cocina).
 - Curso de manejo de carretillas elevadoras.
- Formación llave: cursos que complementan la formación y amplían el grado de empleabilidad del usuario: Permiso de Conducción, Manipulador de Alimentos, etc.
- Informática Básica aplicada a la Inserción Laboral

05. Programas Especializados: Generales y Específicos

PROGRAMAS ESPECIALIZADOS GENERALES

Programa para la **Predicción del Riesgo de Reincidencia + Historial Criminológico y Social (HCS)**

Hace ya algunos años que la Comunidad de Madrid, a través del ARRMI, comenzó a preocuparse por la predicción, efectiva y acreditada, del riesgo de la reincidencia con el fin de tomar las medidas adecuadas para su disminución. Para ello, se estableció contacto con profesionales del ámbito universitario de reconocido prestigio para iniciar un estudio que desembocó en la publicación de *“Reincidencia delictiva en menores infractores de la Comunidad de Madrid; evaluación, características delictivas y modelos de predicción”*(*) (Garrido, Graña, González, 2008. Edición no venal) entre cuyas conclusiones se encontraba la necesidad de utilizar herramientas de predicción del riesgo de reincidencia en menores infractores para gestionar con mayor eficacia el tratamiento de estos casos. A esta herramienta se le ha añadido otro instrumento denominado **Historial Criminológico y Social (HCS)** que aporta información de interés sobre aspectos tales como la familia, la escuela, la situación laboral o de formación profesional en su caso, el consumo de sustancias, el grupo de iguales, el historial delictivo, la salud mental, la situación socioeconómica, el ocio y la personalidad.

El Área de Estudios, Programas y Formación coordina las actuaciones relativas a la cumplimentación del instrumento asociado a este programa entre los distintos profesionales que participan en su elaboración; así mismo, coordina el traspaso del documento de un recurso a otro en función de la medida que esté en cumplimiento, revisa las actuaciones, unifica criterios y mantiene contacto directo y continuo con los responsables de su cumplimentación en cada recurso. También, desde el Área, se procede a la apertura de cada uno de los documentos, con la cumplimentación de datos específicos relativos al historial delictivo y otros, de manera que se agilice el proceso de cumplimentación y suponga menor esfuerzo para el resto de profesionales participantes.

El instrumento permite identificar los factores de riesgo y, además, definir los objetivos a trabajar en cada caso. De igual forma, permite evaluar la consecución de dichos objetivos, concluyendo, finalmente, en un documento válido y eficaz para los profesionales que intervienen en la ejecución de medidas judiciales con menores infractores. La variación del riesgo está asociada claramente al cambio que se produce en el menor como producto de la intervención profesional realizada en el proceso de ejecución de la medida, debiéndose reflejar un cambio progresivo en el menor que, al mismo tiempo, nos debería indicar de forma clara cuáles son los programas, recursos y actuaciones que resultan más poderosos y eficaces para que se produzca dicho cambio.

La información recogida a través de estos instrumentos constituye, así mismo, una base de datos extraordinaria para el estudio y la investigación sobre distintos aspectos relacionados con los menores infractores.

A lo largo del 2012 se ha desarrollado la investigación iniciada el año anterior en colaboración con la Universidad Complutense de Madrid, sobre un total de 428 menores, con el objetivo de mejorar la capacidad predictiva de reincidencia y el desarrollo de una herramienta más adecuada a las características de los menores y a las circunstancias de la recogida de información. Con esta investigación se pretende, finalmente, tener un mejor conocimiento de los factores de riesgo que inciden con mayor peso en la reincidencia de los menores, así como mejorar la gestión de la intervención que se realiza en todos los casos.

Programa Central de Tratamiento Educativo-Terapéutico para Menores Infractores (PCTET)

El Programa, que incide directamente sobre los elementos propios y específicos de la conducta infractora atendiendo a la individualidad y características personales de cada menor, se ha venido aplicando a lo largo del año 2012 de forma sistemática a la totalidad de los menores internos, habiendo tenido además una amplia difusión tanto a nivel nacional como internacional. Unido a la mejora en la intervención educativa que supone contar con un programa estructurado y sistematizado de intervención, el prestigio desarrollado por la Agencia debe valorarse como un activo importante en su proyección de cara el exterior.

Durante el año 2012 se continuó la labor formativa del personal encargado de su aplicación, desarrollándose un seminario para su seguimiento y revisión (“Curso de actualización en la aplicación del Programa Central de Tratamiento Educativo y Terapéutico para Menores Infractores”) del que se desprendieron una serie de conclusiones tendentes a la mejora de su aplicación. De la misma forma, surgieron líneas de desarrollo futuro para profundizar en los objetivos establecidos. Entre las conclusiones derivadas del desarrollo del seminario pueden destacarse:

- Valoración del PCTET como una herramienta válida de intervención y cambio de la conducta disruptiva que presentan los menores, siendo útil también para gestionar la intervención educativa-terapéutica que llevan a cabo los profesionales.
- Es una Programa que permite evidenciar los progresos del menor, comprobando la adquisición y desarrollo de recursos personales ligados directamente con la conducta infractora.
- Se percibe como un material útil, que posibilita a los profesionales incidir en los aspectos deficitarios (o excesos, en ocasiones) también de forma individualizada. Su formato de aplicación flexible facilita el proceso de intervención con carácter más terapéutico, en un sentido amplio.

Entre los retos de futuro se plantean:

- Desarrollar una pequeña guía que recoja las sesiones más significativas para su aplicación en un “procedimiento abreviado” del programa, ajustándolo a aquellos grupos que no permitirán el tiempo mínimo de estancia para su desarrollo.
- Concreción de la evaluación pre-post de todos los menores que pasan por el programa. Relacionarlo con la aplicación del IGI y su relación con la evolución del menor.
- Desarrollar un PCTET para la familia. Se ve la necesidad de trabajar con las familias que así lo precisen y que estén dispuestas a ello, con un Programa breve -similar y que parta del actual para el menor- adaptado a las necesidades y tiempo de que se disponga para esta tarea. Se propone, así mismo, la realización de sesiones conjuntas (menor-padres) al finalizar los Módulos para compartir los aprendizajes.
- Recoger las aportaciones que vayan produciéndose, en base a su aplicación en los diferentes centros, por los profesionales y coordinadores IGI que lo desarrollan.

En la actualidad se están evaluando los datos obtenidos de las fichas y evaluaciones realizadas en su aplicación a lo largo del año 2012.

PROGRAMAS ESPECIALIZADOS ESPECÍFICOS

Programa de **Intervención por Maltrato Familiar Ascendente**

El programa, en desarrollo desde 2007, se ejecuta en el CEMJ “El Laurel” y está dirigido a aquellos menores que tienen medidas judiciales por motivo de la violencia ejercida hacia sus progenitores; esta violencia puede presentarse en formas distintas, agresión física, amenazas, coacciones, violencia psicológica, intimidación, y puede estar tipificado, como delito, bajo el concepto de maltrato, maltrato familiar, violencia doméstica, lesiones, etc.

El programa contempla también el tratamiento a la familia en su conjunto y a los padres, ya que se entiende que este es un problema que afecta al núcleo familiar como tal y que está muy relacionado con las dinámicas relacionales internas de la familia y con las pautas y estilos educativos de los padres. Nunca es considerado como problema que atañe exclusivamente al menor aunque este sea el denunciado y sobre el que recae el cumplimiento de la medida judicial.

Así, el programa cuenta con tres manuales de intervención, dirigidos al menor, a la familia y a los padres, encontrándose en la actualidad en proceso de última revisión de cara a su próxima publicación.

El desarrollo del programa sigue contando con la colaboración de expertos en la materia, pertenecientes a la Facultad de Psicología de la Universidad Complutense de Madrid y, más en concreto, con la Clínica Universitaria, tanto para el diseño del programa como para el apoyo y asesoramiento en determinadas intervenciones que puedan presentar unas características más específicas o más complicadas en el caso. Esta colaboración se mantiene mediante convenio realizado entre ambas instituciones.

En lo relativo a los datos de 2012, cabe destacar:

Se han atendido a 82 menores, en los distintos regímenes de internamiento, que presentaban delitos relacionados con el maltrato ascendente, habiéndose producido 45 nuevas altas y 37 casos procedían del año anterior.

Desde su implantación, hace cinco años, han pasado por el centro 263 menores, de los que un 35% son mujeres, lo que se puede considerar ya un dato suficientemente estable en base al número total de menores atendidos. El 81% son españoles, siguiéndole a gran distancia (13%) los de origen latinoamericano. La media de edad es de 16 años –frente a 17,3 años de la población total atendida por la Agencia- y algo más de la mitad de los menores atendidos (54%) no presentan más que una denuncia; del resto –los que presentan más de una denuncia-, en gran parte es por el mismo tipo de infracción.

Programa de **Intervención con Agresores Sexuales**

Desarrollado desde su inicio por parte de los profesionales de la Agencia y complementado posteriormente con la colaboración de D. Santiago Redondo y su equipo, se encuentra en la actualidad en plena ejecución una vez finalizado el Manual que lo recoge: “Programa de Tratamiento Educativo y Terapéutico para Agresores Sexuales Juveniles”; que se encuentra disponible en la página web de la Agencia.

En 2012 han participado **13 menores** -9 con delito de agresión sexual y 4 con delito de abuso sexual- de los cuales 7 lo han finalizado encontrándose el resto en proceso de desarrollo del mismo.

Algunas características delictivas se pueden resumir en los siguientes puntos:

Delito cometido sobre menor	4
Delito cometido sobre igual/adulto	9

Delito cometido sobre víctima conocida	8
Delito cometido sobre víctima desconocida	3
Delito cometido sobre víctima intrafamiliar	2

Delito cometido en grupo	4
Delito cometido en solitario	9

Víctima mujer	10
Víctima hombre	3

Respecto a perfil de población, cabe destacar:

Origen geográfico: Rumanía (4); Marruecos (2); España (2), Países de Latinoamérica (4); Países de Centroáfrica (1)

Edad media: 17 años

El programa, dirigido específicamente a agresores sexuales juveniles, se aplica individual y grupalmente. Consta de 7 módulos:

Autoestima	Distorsiones y justificaciones
Conocer mejor la sexualidad	Autocontrol emocional para la evitación de conflictos
Habilidades para las relaciones afectivas y sexuales	Solidaridad y empatía con las víctimas
Prevención de recaídas	

Programa de **intervención por consumo de drogas**

El **Programa de Intervención por Consumo de Drogas** mantiene varias direcciones:

- a) En primer lugar, el **Programa ENLACE**, desarrollado en colaboración con la Asociación Proyecto Hombre con excelentes resultados y gran satisfacción de los profesionales, está dirigido a los menores con medida de internamiento en régimen semiabierto, abierto y determinados casos de internamiento en régimen cerrado.
- b) En segundo lugar, el **CEMJ “El Pinar”**, especializado en esta problemática, cumple las funciones de **Terapéutico por consumo de drogas** dirigido a menores que presentan un especial problema en relación al consumo de sustancias y que dispone de su propio Programa, dada la especificidad de su población, y del apoyo del Programa ENLACE para su aplicación.
- c) En tercer lugar, el **CEMJ Teresa de Calcuta** lleva a cabo un **Programa específico sobre el consumo de drogas** dirigido a **menores en régimen cerrado**, en general con medidas de larga duración, con los que se ha de prever el momento y calendario más adecuado para su aplicación.
- d) Por último, se ha iniciado recientemente el **Programa ENLAZA2** para menores en medio abierto, con el fin de dar continuidad a las intervenciones iniciadas durante el internamiento

a) **Programa ENLACE para la intervención en consumo de drogas**

Al igual que en otros años, los objetivos que han guiado la intervención tienen la finalidad de **desarrollar en cada menor los factores de protección que eviten la aparición de consumo de sustancias y sus problemas asociados, disminuyendo a su vez los factores de riesgo que favorecen la aparición y mantenimiento del consumo.**

Objetivos generales de intervención:

- Reducir o eliminar las conductas de uso y/o abuso de sustancias.
- Incrementar la percepción de riesgos y daños asociados, fomentando el desarrollo de una actitud crítica basada en la percepción de problema relacionada con el uso de drogas.
- Desarrollar un estilo de vida saludable basado en la autonomía y la responsabilidad.

INTERVENCIÓN		MENORES INICIO EN 2012	MENORES ATENDIDOS (2009-12)
Valoración inicial		178	669
Intervención motivacional	Talleres o seminarios de prevención	10	60
	Grupos de motivación	22	151
	Intervención individual motivacional	126	327
Intervención educativo-terapéutica	Grupos educativo-terapéuticos	22	61
	Intervención educativo-terapéutica individual	26	76

Derivación a otros recursos	A recursos externos normalizados (CAID, CAD, etc.)	91
	A CEMJ El Pinar con programa específico de Terapéutico	1

Casos atendidos por el Programa Enlace durante 2012:

Nº de menores valorados	Tratamiento individual	Tratamiento Grupo Terapéutico	Tratamiento Grupo Motivación	Tratamiento Taller Acumulado	Escuela de Padres
178	126	14	22	10	22

Durante el año 2012, 218 menores distintos han sido sujeto de intervención en el [Programa Enlace](#), presentando consumo de drogas en más del 90% de los casos. El perfil de consumo, previo al internamiento, es el siguiente:

- Consumo de cánnabis 92,7%
- Consumo de alcohol 88,5%
- Cocaína 34,4%
- Drogas de síntesis 21,1%

Se observa una leve reducción del consumo de cocaína y un aumento de drogas de síntesis, especialmente éxtasis y speed, y de farmacología, especialmente benzodiacepinas (en un 10,1% de los casos).

Respecto al cánnabis, domina la frecuencia de consumo diaria en un 69,3%. El alcohol es más consumido durante los fines de semana, 38,1%, aunque es preocupante el consumo diario que llevan a cabo el 11,9% de los menores consumidores de alcohol.

La mayoría de los consumidores de cocaína lo hace de forma experimental y esporádica (60%), siendo consumida diariamente por un 18,7% de los casos.

Respecto al policonsumo o consumo de varias sustancias por el mismo menor, cabe destacar:

Perfiles de policonsumo (excluyentes)

Alcohol + Tabaco+ Cánnabis	44,07%
Alcohol + Tabaco+ Cánnabis+ Otras (no cocaína)	9,47%
Alcohol+ Tabaco+ Cánnabis + Cocaína	16,58%
Alcohol + Tabaco + Cánnabis + Cocaína + Otras	18,95%

Para llevar a cabo la valoración del Programa así como de los resultados conseguidos, en 2012 se diseñaron dos procesos de recogida de información paralelos:

1. Medidas pre y post a la aplicación del programa de prevención de variables relacionadas al consumo de sustancias: Se lleva a cabo por medio de la aplicación de cuestionarios: RIA, Intención de consumo, Creencias sobre las consecuencias del consumo, Cuestionario de estadios de cambio, Autoconcepto, etc.
2. Puntuación de los menores en cada uno de los módulos de tratamiento. Esta valoración se obtiene a través de una herramienta que recoge la valoración subjetiva de la consecución de objetivos de cada menor en cada uno de los módulos del programa. Por último para completar la información obtenida se recogen los niveles de participación y de interiorización de las unidades de trabajo de los menores.

En el año 2012 se ha iniciado el proceso de evaluación, proceso que continúa actualmente en marcha. Ya se ha podido concluir que los menores experimentan una mejora importante en variables tales como autoestima, proceso de cambio al no consumo y creencias sobre el consumo, esta mejora supone una reducción importante de los factores de riesgo asociados al consumo.

b) Programa Terapéutico por consumo de drogas (CEMJ “El Pinar”)

Este programa, desarrollado en el CEMJ El Pinar, está dirigido a aquellos menores en ejecución de medida judicial de internamiento que presenta problemas graves relacionados con el consumo de drogas y que necesitan una especial intervención de carácter terapéutico. El programa es desarrollado por profesionales formados específicamente en tratamientos por consumo de drogas en menores infractores y cuenta con la colaboración y apoyo de los técnicos especialistas del Programa ENLACE.

El número total de **medidas que se ejecutaron como internamiento terapéutico** en sus distintas formas de régimen, durante el año 2012 asciende a **45**

Internamiento terapéutico por consumo de drogas 45	87% varones 13% mujeres Edad media de 17,7 años 51% español 29% origen latinoamericano 18% magrebíes 2% Europa comunitaria
---	--

204 sesiones terapéuticas individualizadas que han beneficiado a un total de 45 menores distintos

79 sesiones realizadas de **terapia grupal**, de las que se han beneficiado 45 menores distintos. La terapia grupal se desarrolla a través de dos grupos distintos, con una media de 7/8 miembros por grupo, divididos en función de sus características y necesidades de intervención

Las sesiones grupales denominadas **“Motivación al Cambio”** tienen carácter grupal y se desarrollan de forma paralela y complementaria a la intervención puramente terapéutica. Su objetivo es motivar y mantener esta motivación -a lo largo de todo proceso de intervención- para el abandono del consumo de drogas. En el año 2012 se realizaron 47 sesiones con una media de asistentes de 9 menores por grupo.

A través de la **“Escuela de Padres”**, la familia del interno dispone de un recurso para adquirir conocimientos sobre las diferentes sustancias tóxicas, los riesgos y las consecuencias a corto, medio y largo plazo, tanto físicas, psíquicas, sociales y laborales, además, adquiere entrenamiento en habilidades educativas que facilite la imposición de un sistema normativo funcional y la mejora de las pautas educativas. La Escuela de Padres permite compartir situaciones problemáticas y angustiosas, preocupaciones y dudas, a la vez que surgen alternativas positivas y soluciones válidas a través del diálogo, la reflexión y el conocimiento. El grupo de padres se reúne con una periodicidad quincenal durante 90 minutos aproximadamente en espacios del propio centro.

22 familias han participado en la Escuela de Padres, habiendo realizado todas ellas el programa completo. Las familias se han distribuido en dos grupos desarrollando el trabajo, cada uno de ellos, a lo largo de cada uno de los semestres del año.

Una vez finalizado el programa completo de la Escuela de Padres, las familias tienen posibilidad de asistir al **“Grupo de Apoyo”**, la finalidad de este programa es reforzar las estrategias y aprendizajes adquiridos anteriormente así como resolver las dudas y dificultades que puedan surgir a lo largo del proceso de internamiento del menor

c) Programa de tratamiento de consumo de drogas para menores en régimen cerrado (CEMJ “Teresa de Calcuta”)

La particularidad de algunos menores que cumplen medidas en régimen cerrado y que pueden ser de larga duración en muchas ocasiones, hace que sea necesario la implementación de un programa de tratamiento en drogas que tenga en cuenta la adaptación a los tiempos y los momentos más adecuados para el tratamiento educativo y terapéutico respecto al consumo de drogas.

En 2012 **se han atendido a 48 menores** divididos en 6 grupos de trabajo, atendiendo a la tipología de consumo y a otras características personales y psicológicas de los miembros, resultando dos grupos de consumidores que presentaban algún tipo de problema de salud mental y se encontraban en un internamiento terapéutico, un grupo de menores policonsumidores con importante historial de consumo y gran deterioro personal derivado de este consumo, un grupo más formado por menores con bajas capacidades intelectuales y, por último, dos grupos cuyos componentes presentaban un nivel medio de consumo, con un deterioro significativo pero no severo a nivel personal y con niveles académicos aceptables para su edad.

De los 48 menores participantes en el programa, el 29 % es de origen español, el 43% de origen latinoamericano, un 18% de origen magrebí y el resto de otros lugares de procedencia.

d) Programa ENLAZA2 (Medio Abierto)

Programa de reciente creación cuyo objetivo es la atención a menores que se encuentran ejecutando la libertad vigilada tras internamiento y que han sido atendidos en el programa Enlace, con el objeto de dar continuidad a esta atención y garantizar el éxito de la intervención iniciada en el internamiento. También atiende a otros menores, independientemente de la medida no privativa de libertad que estén cumpliendo. El programa se desarrolla con la colaboración de la Asociación Proyecto Hombre a través del Centro de Día Donoso Cortés.

El programa cuenta con personal especializado en el tratamiento de drogas así como con técnicos de LV que atienden las necesidades específicas en materia de consumo a través de la intervención terapéutica individual y grupal en lo referido a los menores contemplando, también, la atención a padres a través de seminarios, talleres y la Escuela de Padres. En 2012, el programa ha atendido a un total de 56 menores.

Programa de Atención a Madres gestantes o con hijos menores de tres años

Este programa atiende a aquellas menores que, o bien se encuentran embarazadas o, a su vez, son madres y tienen a su cargo hijos menores de 3 años.

Objetivo prioritario es trabajar con las menores-madres para que puedan adquirir las habilidades necesarias en el cuidado de sus hijos, ofrecerles ayuda psicológica, favorecer la asunción de responsabilidades y que adquieran los conocimientos y destrezas necesarias para que, una vez cumplida la medida de internamiento impuesta, puedan normalizarse social y laboralmente reduciendo así las posibilidades de recurrir a conductas antisociales. Respecto a sus hijos menores, se atenderá principalmente su desarrollo físico, cognitivo, psicológico, educativo y social, así como sanitario; facilitando en cualquier caso el desarrollo de las relaciones materno-filiales, intentando generar un vínculo afectivo adecuado que favorezca el desarrollo de la responsabilidad necesaria por parte de las madres menores de edad y jóvenes, para desempeñar el cuidado y la atención adecuada hacia el hijo a su cargo.

En 2012, se han atendido a 4 menores que, a su vez, eran madres, siendo dos españolas, una de origen rumano y la última, de nacionalidad paraguaya. Una de ellas, además, se encontraba embarazada del que sería su segundo hijo.

Programa de Paternidad Responsable (PARES)

Algunos menores internos en los centros presenta características específicas a las que es necesario prestar especial atención con el fin de prevenir situaciones de mayor gravedad, este es el caso de los menores, varones, que, a su vez, son padres y que las propias dificultades dentro del propio núcleo familiar, la trayectoria vital que presentan, así como la edad temprana de paternidad y el desconocimiento de la misma, les pueden situar en una posición de riesgo con respecto al buen ejercicio de su paternidad.

En 2012, el programa ha atendido a 8 menores, siendo ya 25 los que se han beneficiado a lo largo de sus tres años de existencia., En el año pasado, la distribución ha sido de un 48% de nacionalidad española y un 44% de origen latinoamericano, estando el resto repartido entre otras procedencias. La edad media se sitúa en 17,5 años.

Destaca en estos menores la característica de que un 16% de ellos cumplen medida judicial por delitos relacionados con la violencia de género contra las que son las madres de los hijos de estos menores, por ello el trabajo que se realiza debe presentar una doble direccionalidad al incluir ambas características como prioritarias a la hora de diseñar la intervención.

Programa de Violencia en la Relación de Pareja (VIOPAR)

En el Programa Específico de Intervención con Menores que muestran conductas violentas en la relación de pareja, creado en abril de 2010, han participado, en el año 2012, 8 menores con una edad situada entre 16 y 17 años. Desde su origen, han participado 15 menores, siendo la nacionalidad predominante la española (33%), si bien el conjunto de procedencia latinoamericana es el 60%.

Siguiendo con la muestra total de la población atendida desde el nacimiento de este programa, hay que destacar que la mitad de las parejas habidas entre agresor y víctima tenían voluntad, cada una de las partes, de continuar la relación a pesar de la anterior denuncia por parte de la mujer. También es destacable que más de la mitad de las parejas tenían hijos en común a pesar de su temprana edad y que un tercio del total convivía regularmente en el mismo domicilio.

Otra característica destacable de este grupo es el elevado consumo de drogas que presenta, con consumo habitual de alcohol en un 60%, cánnabis en un 87% y cocaína en un 27%, además de otras drogas con consumos más esporádicos. El consumo aumenta el riesgo de agresión, estando directamente vinculado al momento de la comisión del delito.

También, presentan un importante desfase curricular en el ámbito escolar y, consiguientemente, un historial de elevado absentismo y abandono definitivo de los estudios. Más del 70% de los menores presenta un nivel de primaria o 1º de la ESO.

Es de destacar que más de la mitad de este colectivo, durante el proceso de desarrollo, ha sido víctima o testigo de algún tipo de violencia dentro del entorno familiar, ejercido por adultos en distintas direcciones según los casos. Correlacionando con ello, es destacable que más de la mitad de las familias justifica la conducta violenta del menor hacia su pareja y que más de un tercio niega los hechos, reforzando, así, la conducta del menor y dificultando que este se responsabilice de su conducta como paso previo al cambio.

La actuación profesional va enfocada a la prevención especial positiva dado que se trata de una población que, por edad y por no tener la conducta violenta todavía muy arraigada, presenta una mayor permeabilidad y probabilidad de éxito con la intervención adecuada.

Programa Terapéutico por Salud Mental

Se mantiene el desarrollo de este programa en el CEMJ Teresa de Calcuta, estando dirigido a menores infractores que presentan problemas relacionados con la salud mental y a los que se ha de dar una respuesta específica tal como dicta la LORPM 5/2000.

Este programa cuenta con personal especializado en la materia; además del Equipo Técnico, común a todos los centros y programas, este programa cuenta con la figura del psiquiatra y de otros profesionales especializados en trastornos y problemas de salud mental. La intervención se realiza a través de terapias individuales y de grupos y el principio generalizado para obtener un mayor índice de éxito es, además de la individualización terapéutica, potenciar la implicación de la familia en el proceso educativo-terapéutico e incluir al menor en la vida normalizada del centro, formando parte del conjunto de actividades comunes a todos los menores y que conforman el grueso del área formativa, prelaboral, ocupacional, de ocio y tiempo libre, y de la vida cotidiana en su conjunto.

En el 2012, se han atendido en este programa un total de 35 menores, de los que 28 son varones y 6 son mujeres. El 60% de la población atendida es española, el 40% restante está repartido en menores de distintos países latinoamericanos (18%), Magreb (12%) y otros países diversos (10%).

La edad media es similar a años anteriores, situándose en los 16,5 años.

Respecto a los diagnósticos establecidos, cabe destacar los siguientes datos porcentuales:

Trastorno disocial	45,7 %
Trastornos de la personalidad	14,28 %
TDAH	11,42 %
Retraso mental	8,57 %
Trastorno psicótico	2,85 %
Trastorno negativista desafiante	2,85 %
Trastorno reactivo de la vinculación	2,85 %
Trastorno del comportamiento alimentario	2,85 %
Trastorno del comportamiento y de las emociones	2,85 %
Trastorno de la identidad sexual	2,85 %

06. Otras actuaciones

Centro Regional de Enseñanzas Integradas (C.R.E.I)

A través del Convenio con la Consejería de Educación se garantiza el derecho a la educación de todos los menores internados en Centros de Ejecución de Medidas Judiciales.

La oferta formativa en el curso 2011/2012 ha sido la siguiente:

- Educación Secundaria Obligatoria:
 - A.C.E (Con los mismos perfiles profesionales de PCPI)
 - Otras modalidades de Educación Compensatoria
 - Diversificación Curricular
- Educación de Personas adultas
- Programas de Cualificación Profesional Inicial (PCPI):
 - Modalidad General
 - Módulos voluntarios (PCPI General)
 - Modalidad Aulas Profesionales:
 - Perfil Auxiliar en viveros, jardines y centros de jardinería.
 - Perfil Auxiliar de montaje de instalaciones en edificios.
 - Perfil Auxiliar de peluquería.
 - Perfil Auxiliar en sistemas microinformáticos.
 - Perfil fontanería y calefacción-climatización.
 - Perfil de Servicios Auxiliares de Administración y Gestión
- Curso Preparación Pruebas Libres de Acceso a Ciclos Formativos de Formación Profesional de Grado Medio
- Bachillerato (Modalidad a distancia)
- Formación Profesional de Grado Medio (Modalidad a distancia)
- Cursos de Aulas Mentor
- Español para extranjeros (Incorporado en la formación básica)

Durante el curso 2011/2012 un total de **34 profesores** impartieron enseñanzas académicas en los diferentes Centros (17 Maestros, 10 Profesores de Secundaria, 7 Profesores Técnicos de Formación Profesional).

Se han atendido y/o matriculado en el CREI a un total de **418 alumnos**, de los cuales 142 han sido matriculados directamente en alguno de los estudios con los que cuenta el CREI, 31 han sido inscritos en las pruebas libres de acceso a FP de grado medio, 58 menores han sido evaluados y derivados a otros recursos escolares y 187 son alumnos en régimen semiabierto o abierto y han precisado valoración, apoyo escolar y seguimiento docente.

Distribución de aulas
Altamira, El Madroño, Renasco, El Laurel, El Pinar y El Lavadero: 10 unidades (9 aulas y 1 taller).
Teresa de Calcuta: 18 unidades (12 aulas y 6 talleres)

Distribución de talleres (PCPI)
Teresa de Calcuta: Jardinería Fontanería Electricidad Informática Peluquería Gestión Administrativa
Laurel, Pinar Lavadero: Gestión Administrativa

La distribución de los alumnos atendidos por el CREI es la que se observa en la tabla:

Alumnos matriculados	ESO	43
	PCPI AULAS PROFESION	66
	ADULTOS	9
	BACHILLER	3
	MENTOR	21
TOTAL MATRICULADOS		142
Total alumnos inscritos en las Pruebas Libres de Acceso a FP de Grado Medio		31
Total alumnos valorados inicialmente sin ser recurso educativo posteriormente		58
Alumnos en régimen semiabierto con valoración, apoyo y seguimiento docente		187
TOTAL ALUMNOS ATENDIDOS		418

En cuanto a los resultados derivados de la evaluación, en función de las **titulaciones o certificaciones** obtenidas, sin tener en cuenta las promociones de curso en las que aún no titulan, son los siguientes:

TITULACIONES O CERTIFICACIONES	
Acceso a FP Grado Medio	11
Pruebas Libres Graduado en ESO	2
Graduado Eso	4
Certificaciones PCPI	13
Certificado Enseñanzas Iniciales E.P.A.	2
Certificado Mentor	13
TOTAL	45

Es necesario resaltar que, a diferencia de cualquier otro centro educativo ordinario, gran parte del alumnado del CREI, no finalizan sus estudios con la llegada del mes de junio pues, al estar la matrícula abierta permanentemente en las modalidades de PCPI y de Mentor, los alumnos inician y finalizan su programa formativo cuando corresponde, dependiendo del momento en que hayan iniciado la formación. Por tanto, los resultados escolares finales se refieren a aquellos alumnos de PCPI- Aulas Profesionales que han finalizado a lo largo del curso 2011/12 y a aquellos cuya matrícula se corresponde con un curso escolar ordinario (alumnos de ESO, PCPI de la modalidad General, Educación Básica de Personas Adultas y convocatorias de pruebas libres).

Además, hay que resaltar que gran parte del alumnado, por las características propias de la ejecución de las medidas judiciales, no ha permanecido en el CREI durante todo el curso, sino que ha sido trasladado dentro del periodo escolar y una vez finalizada la medida, a otros centros escolares ordinarios.

Teniendo en cuenta estas cuestiones, los resultados se pueden valorar como satisfactorios en aquellos casos en los que los menores han estado escolarizados en el CREI durante todo el curso escolar o, al menos, durante los dos últimos trimestres. Los menores que no ultiman el curso en el CREI, por haber finalizado el internamiento, son evaluados, cuando les correspondan, en los centros educativos ordinarios a los que han sido derivados y, por lo tanto, no se cuenta con datos de evaluación.

Actuaciones y Eventos

ACTUACIONES/EVENTOS ARRM 2012	
Sensibilización Social y Cultural	<p>VI Certamen de Expresión Plástica. Menores de los Centros participaron en este IV Certamen Organizado por el CREI. El tema debía girar sobre “Vida Sostenible”. Se otorgaron un total de cinco premios, que quedaron, finalmente, repartidos entre los centros El Laurel, El Madroño, Teresa de Calcuta y El Lavadero.</p> <p>Semana Cultural. Anualmente, y coincidiendo con el final del curso académico, El Laurel celebra la Semana Cultural con el objeto de potenciar la convivencia entre los menores y el personal del centro a través de diversas actividades alternativas: talleres, danza, teatro-terapia, música, juegos populares, torneos deportivos, etc.</p> <p>Taller Medioambiental. 15 menores de los distintos Centros, asistieron al taller Medioambiental “Empieza por tu entorno”, cuyo objetivo principal se centraba en dar a conocer el mundo profesional de los agentes forestales a los menores como una alternativa más para la inserción laboral.</p> <p>Certamen Literario “Hermanas Mirabal”. El Laurel, convocó el segundo certamen literario con motivo del Día Internacional de la Violencia de Género. La participación fue muy elevada, presentándose un total de 60 trabajos, todos ellos de gran calidad. Tres de ellos obtuvieron premio, siendo el primero para un menor de El Laurel.</p>

	<p>Visita al Tribunal Supremo. Organización de una visita guiada a cargo del Magistrado del Tribunal Supremo, D. Joaquín Giménez, en la que participaron menores infractores y personal educativo de los CEMJI.</p> <p>Oficina de Información Juvenil. Situada en la actual sede del programa de intervención en medio abierto (libertad vigilada), gestionada por la Fundación Diagrama en colaboración del Centro Regional de Información y Documentación Regional de la Comunidad de Madrid. Este es un espacio destinado a acercar a la juventud información y documentación sobre diferentes ámbitos de su interés, con el fin de favorecer un mejor desarrollo personal y social. El servicio, que también atiende a otros jóvenes, mantiene el objetivo de aportar a los menores infractores herramientas y recursos que faciliten su reinserción e integración en la sociedad.</p>
<p>Programas de Proyección Social</p>	<p>Visita al Hospital Infantil Niño Jesús. Menores de los centros de internamiento hicieron entrega de regalos a los niños ingresados en este hospital. Los regalos fueron elaborados por los propios menores en los talleres ocupacionales y prelaborales de artesanía, carpintería, encuadernación y bisutería.</p> <p>Representación Teatral: Siete menores procedentes del centro El Laurel representaron en el salón de actos del H. Niño Jesús la obra “La Bella y la Bestia” en formato de guiñol, con la participación de los niños y sus familiares.</p> <p>Centro de Día Donoso Cortés: Campaña de Juguetes. Como en los últimos 10 años, el Centro de Día organiza una campaña solidaria de recogida de juguetes cuyo objetivo final es la distribución de estos juguetes, en perfectas condiciones, a familias y niños sin recursos, tanto de Madrid como de otros lugares de España o del mundo. La selección de los juguetes, su arreglo, limpieza, clasificación, organización de pedidos, apoyo a la distribución, apoyo a la logística, contabilización, trabajos administrativos, etc., son las principales funciones que los menores infractores realizan en esta campaña, convirtiéndose, así, en una actividad global en la que se despliegan y entrenan muy diferentes capacidades y habilidades. En 2012 han participado en esta campaña más de 100 menores con medidas de reparaciones sociales (extrajudiciales), Prestaciones en Beneficio de la Comunidad, Tareas Socioeducativas con contenido de habilidades sociales y valores, y las actividades de contenido educativo de Libertad Vigilada. Como evento simbólico y representativo de la campaña, el 4 de enero de 2013 tuvo lugar el Acto de Entrega de Juguetes, al que acudieron como asistentes muy especiales más de 400 familias con sus respectivos niños cargados de ilusión, que fueron invitadas a través de los distintos Centros de Servicios Sociales de Madrid. Así mismo, en el acto participaron 18 menores que se encontraban en ejecución de medidas judiciales y que fueron los encargados de toda la puesta en escena, propia de la fiesta de los Reyes Magos.</p> <p>Teatro. Representación de la Obra de Teatro “Cruce de Caminos” en el Salón de actos de la Fundación Micrópolis (S.S. de los Reyes), a cargo de los menores del Centro El Pinar, dirigida por el director teatral, D. Luis Olmos.</p> <p>Granja Escuela del CEMJ El Madroño. Niños de la escuela infantil “ Lope de Vega” visitaron la Granja Escuela que está al cuidado de los internos del Centro, quienes se encargan, también, de ejercer las funciones de monitores y guías de las diferentes actividades que se presentan a los alumnos de las escuelas infantiles.</p>

	<p>Exposición de los trabajos elaborados en talleres prelaborales. Bajo el título de <i>Un Horizonte de Oportunidades</i>, los menores internos pudieron exponer todos los objetos elaborados en los distintos talleres prelaborales en la sala de exposiciones del C. Cultural La Jaramilla, del Ayuntamiento de Coslada. La exposición estaba atendida por los propios menores, los cuales también se encargaban de la venta, a módicos precios, de los productos expuestos.</p> <p>Taller Escénico Musical. Proyecto educativo desarrollado con la colaboración de la Orquesta Nacional de España. Durante 3 meses, un grupo de menores, tuvo la posibilidad de abrirse a distintas experiencias musicales bajo la dirección de pedagogos expertos en música con el objeto de mejorar la capacidad de expresión personal a la vez que experimentan con nuevas formas de ocio. La actividad culminó el 5 de diciembre en el Auditorio Nacional, con una representación musical protagonizada por el grupo de menores, acompañados por músicos de la Orquesta Nacional.</p>
<p>Actividades Transversales para la Educación en Valores</p>	<p>Talleres de Seguridad Vial. Nueva edición del Taller de Seguridad Vial, impartido por expertos de la Policía Municipal de Madrid, complementado por charlas de la Asociación para el Estudio de Lesión Medular Espinal (AESLEME) y por sesiones prácticas en parques de educación vial.</p> <p>Visita al Parque de Educación Vial de Getafe. Diez menores, aprendieron la importancia de respetar las normas básicas de seguridad vial y la importancia de no consumir drogas. Así mismo, todos ellos probaron los karts con los que recorrieron el circuito para asimilar los conceptos básicos de circulación que recibieron la clase teórica impartida por miembros de la Policía Local del municipio.</p> <p>Seguridad Vial-Road Show. En colaboración con las entidades STOP Accidentes y Asociación para el Desarrollo e Integración Social, Meridianos, se ha celebrado un acto en el que participaron 100 menores en cumplimiento de medida judicial. El objetivo central de este acto es promocionar la seguridad vial y responsabilidad, particularmente en el caso de los jóvenes en los que coincidan una serie de factores que acentúan el riesgo al volante (consumo de alcohol, drogas, la propia inexperiencia en la conducción, etc.). Dicho acto ofrece una sucesión de testimonios de diferentes profesionales que intervienen cuando se produce un accidente de tráfico (policías municipales, personal sanitario de emergencias, bomberos), además de médicos que se ocupan de la rehabilitación de los heridos de especial gravedad y, especialmente, de víctimas de los propios accidentes y de sus familiares.</p> <p>Camino de Santiago. Como en años anteriores, esta actividad, con enfoque educativo, cultural y deportivo, contó con una serie de charlas divulgativas sobre el Camino de Santiago, salidas preparatorias y de entrenamiento y, finalmente, el recorrido del camino. Participaron en este proyecto 6 menores internos en distintos centros, acompañados por educadores y guías expertos.</p> <p>Mercadillo Solidario. Inaugurado por la Consejera de Presidencia y Justicia. El mercadillo, que se realiza periódicamente, expone los diferentes artículos que realizan los menores de El Madroño en los talleres del centro.</p>

	<p>Campaña de Sensibilización para Donación de Sangre. La campaña, denominada <i>Hoy por mí, mañana por ti</i>, fue organizada en colaboración con el Centro de transfusiones de la Comunidad de Madrid. A la charla informativa asistieron 50 internos. El acto finalizó con el desplazamiento de una unidad móvil de donación de sangre al centro, de forma que un total de 45 personas entre jóvenes y profesionales colaboraron donando sangre.</p> <p>Acto de entrega de títulos y certificaciones. Acto formal para la entrega de notas y certificaciones a los menores matriculados en el CREI con el fin de evidenciar también los éxitos que los menores consiguen. El acto también fue aprovechado para la entrega de premios del VI Certamen de relato corto y poesía organizado por el CREI.</p> <p>Ajedrez. Torneo en el que participaron 12 menores. Actividad que tiene como objeto mejorar la capacidad de concentración y paciencia desarrollar la creatividad, la intuición, la memoria y, en definitiva, las competencias, tanto analíticas como de toma de decisiones. El acto contó con la presencia de la Consejera de Presidencia y Justicia, y el Subdirector General de la Agencia.</p> <p>Festival de Navidad. Actividad desarrollada por los menores internos en los Centros de Ejecución de Medidas Judiciales y que viene a ser el colofón a los talleres de teatro, baile y música que se realizan a lo largo del año. En este espacio los menores pasan a ser protagonistas indiscutibles. Además de las diversas actuaciones protagonizadas por los menores, el acto contó con la actuación del cantante y compositor David de María. El evento fue celebrado en el salón de actos del C. Cultural Antonio Machado, en Ciudad Lineal, y contó con la presencia de menores, familias, profesionales de distintos ámbitos y autoridades varias.</p>
<p>Coloquios</p>	<p>Coloquio dirigido por Juan Carlos Delgado (El Pera). Actuación dirigida a que los menores reflexionen sobre las posibilidades reales de reinserción y cambio positivo en sus vidas a través de la experiencia que esta persona puede aportarles.</p> <p>Coloquio con Jesús Janeiro (Jesulin de Ubrique). Ejercicio de reflexión sobre la trayectoria personal y la lucha profesional del torero a través de la transmisión de valores como el compromiso, la responsabilidad, la superación, el sacrificio, la búsqueda de la excelencia, el respeto a los compañeros y a las tradiciones y el impacto positivo de todos ellos en el resto de facetas de la vida, destacando la constancia y la perseverancia como elementos primordiales para alcanzar el objetivo a conseguir.</p>
	<p>2º Cross “A ZANCADAS” Actividad desarrollada desde 2011 en el monte Valdelatas, con 5 Km de recorrido. La actividad contó con un total de 78 participantes, 33 menores y 45 adultos, así como un amplio número de espectadores.</p>

**Deporte y
Actividad
Física**

Recepción de la Copa del Mundo. Se recibe en el Centro T. de Calcuta la Copa del Mundo conseguida por la Selección Española de Fútbol, complementando el acto con un coloquio sobre Ocio Saludable a través del Deporte, a la que asistieron personalidades de reconocido prestigio, del mundo del fútbol. Como cierre de la actividad se celebró un torneo de fútbol 7, en el que participaron menores de los Centros Teresa de Calcuta, Renasco, Altamira, Laurel y Lavadero.

Torneo de Primavera “Atlético de Madrid”. Con motivo de la finalización de la temporada de la Liga Inter Centros de Fútbol, se organizó una nueva edición del Torneo de Primavera, campeonato en el que participaron los 4 equipos primeros clasificados en dicha Liga y que se celebró en la ciudad Deportiva. En esta ocasión, los equipos clasificados para el torneo cuadrangular, que se disputa en la modalidad de fútbol 7, fueron los que representan a los Centros: Renasco, Pinar, Teresa de Calcuta y Altamira, resultando campeón del torneo el Centro Altamira.

II Olimpiadas. Complejo Valdelatas. Participación de los centros El Lavadero, El Pinar y El Laurel. Cada uno de estos centros aportó a la competición una selección de entre seis y ocho menores, que resultaron clasificados previamente tras la realización de diversas pruebas deportivas, para participar en el evento como representantes de su centro. Estas Olimpiadas del Complejo Valdelatas contaron con la presencia de Zuriñe Rodríguez Sánchez, triatleta que participó en los Juegos Olímpicos de Londres 2012; Macario García Jiménez, entrenador de la selección española de judo en los Juegos Olímpicos de Barcelona 92, Atlanta 96, Atenas 2004 y Beijing 2008 y Macario García Moraleda, Director de Planificación Deportiva de la Real Federación Española de Judo y Deportes Asociados, los cuales dieron una conferencia y respondieron a las preguntas de los menores relacionadas con la práctica deportiva en general y con las disciplinas a las que se dedican en particular.

Liga Inter-Centros. Competición futbolística en la que participan todos los centros y se desarrolla a lo largo del curso escolar. Los cuatro equipos mejor clasificados participan en el Torneo de Primavera que se realiza en colaboración con la Fundación del Atlético de Madrid.

Deporte con la Federación Madrileña de Fútbol. Celebración de un partido de fútbol en el que compitieron una selección de 14 menores internos en los distintos centros y una selección de juveniles de clubes de la Comunidad de Madrid.

Fútbol solidario. En el Club Deportivo Canal se jugó un partido de fútbol en el que compitieron una selección de menores de varios centros y un equipo de menores perteneciente a la Asociación Mensajeros de la Paz.

IV Torneo de Fútbol 7 Inter-Centros. Encuentro deportivo celebrado en las instalaciones de la Real Federación Española de Fútbol, conocida como la Ciudad del Fútbol de las Rozas en el que participaron menores en cumplimiento de medidas judiciales de medio abierto, procedentes de distintos centros (Arcadia, Centro Madrid, Pinar, Prisma, Elfos, Programa de Convivencia y Donoso Cortés). Encuentro en el que se potencian los valores positivos y solidarios implícitos en la práctica deportiva. Todos los participantes tuvieron un diploma y los tres primeros clasificados una copa, los ganadores obtuvieron como premio añadido una equipación de entrenamiento de la selección española de fútbol.

<p>Apoyo e interrelación con las familias</p>	<p>Convivencias Familiares. Jornadas desarrolladas en el centro Teresa de Calcuta y organizadas por la Unidad de Salud Mental de dicho centro bajo la denominación “La Convivencia Familiar Grupal”. En estas jornadas participaron familiares adultos y los menores con internamiento terapéutico por problemas de salud mental, que pudieron debatir, intercambiar y compartir experiencias en un marco de convivencia grupal.</p> <p>Acto encuentro familias. Bajo el lema “empieza la navidad en familia”, se realizó un encuentro en los locales de la Fundación Diagrama, de 30 familias (90 asistentes, padres, madres y menores) reforzando la importancia de la comunicación y la muestra de afectos entre los miembros de la familia. El acto se programó con distintas actividades, siendo la más significativa la entrega de una foto familiar realizada a la llegada al local en un marco previamente elaborado por los menores para sus padres y familiares.</p>
<p>Actos varios</p>	<p>Jornadas sobre la atención a menores infractores en medio abierto. La Agencia organizó, en 2011, junto a la Concejalía de Bienestar Social de Ayuntamiento de Torrejón de Ardoz, una jornada de trabajo sobre <i>La atención a menores infractores en medio abierto</i>, con la asistencia de 50 profesionales bajo el lema <i>La colaboración entre Servicios, Programas y Administraciones</i>. Con el fin de dar continuidad a estas actuaciones, el 25 de septiembre de 2012, bajo el lema “<i>Prácticas profesionales para una atención de calidad en el acompañamiento y la eficacia en la inclusión social</i>” se llevaron a cabo otras jornadas que, además, contaban con una participación tanto de ponentes como de asistentes más amplia, abordando la temática asimismo desde distintas perspectivas, de cumplimiento de medidas, atención educativo-escolar, intervención social, terapéutica, de inserción sociolaboral, etc.</p> <p>Premios Mediación. En el año 2011 la Asociación Madrileña de Mediadores estableció los premios a las buenas prácticas relacionadas con la mediación y los mediadores, creando los Premios AMMI para el reconocimiento de las múltiples labores que tanto personas físicas, como organismos públicos y privados están desarrollando en esta actividad profesional. En el año 2012, el premio AMMI a la labor institucional en Mediación fue concedido a la Agencia de la Comunidad de Madrid para la Reeducación y Reinserción del Menor Infractor, de la Consejería de Presidencia, Justicia y Portavocía del Gobierno, otorgando un reconocimiento expreso al Programa de Reparaciones Extrajudiciales del Área de Menores en Conflicto Social de dicha Agencia. El acto de entrega del premio tuvo lugar en Madrid el día 29 de noviembre de 2012.</p>

RESUMEN ACTUACIONES ARMI 2012		
Medio Abierto	Internamiento	Programas especializados
<p>1.553 Medidas dadas de alta</p> <p>3.040 Medidas ejecutadas (altas + procedentes años anterior+ modificaciones)</p> <p>300 Asistencias a Comisiones de Apoyo Familiar (CAF) 290 Asistencias Equipos Técnicos de Menor y Familia (ETMF)</p> <p>89 menores con medida de tratamiento ambulatorio o libertad vigilada con obligación de tratamiento especializado en Centros de Salud Mental, Unidades de Psiquiatría infanto-juvenil o de recursos propios de la Agencia.</p> <p>147 menores con medida de libertad vigilada, y otras de medio abierto, con obligación de tratamiento especializado por consumo de drogas:</p> <ul style="list-style-type: none"> - 13 figuraban esta obligatoriedad en sentencia. - 134 fueron detectados por el técnico correspondiente tras el estudio y valoración del caso. <p>2.063 menores han participado en distintas actividades socioeducativas, de apoyo individualizado, psicológico y de intervención familiar desarrolladas en los recursos de medio abierto</p>	<p>319 Medidas dadas de alta</p> <p>823 Medidas ejecutadas (altas + procedentes años anterior+ modificaciones)</p> <p>1.251 Comisiones de Orientación realizadas, que han dado lugar a 2.328 informes técnicos emitidos.</p> <p>La generalidad de los internos, en mayor o menor número, ha formado parte de programas varios de desarrollo personal y de carácter ocupacional y de ocupación del tiempo libre (educación vial, orientación jurídica, ajedrez, coaching, taller de teatro, taller de fotografía, educación afectivo- sexual, concursos literarios y fotográficos, actividades y competiciones deportivas, etc.)</p>	<p>Enlace: 178 menores valorados Atención a través de talleres de prevención (10), terapia individualizada (126) y terapia grupal (70)</p> <p>Terapéutico por consumo drogas: 45 menores atendidos 22 familias en Escuela de Padres</p> <p>Terapéutico salud mental 35 menores atendidos 46% con trastorno disocial 14% con trastorno de la personalidad 11% TDAH</p> <p>Agresores sexuales 13 menores atendidos</p> <p>Maltrato familiar ascendente 82 menores atendidos</p> <p>Violencia en el ámbito de la pareja 8 menores atendidos en este programa</p> <p>Madres con hijo a cargo 4 madres atendidas y 4 niños a cargo</p> <p>Paternidad responsable 8 menores atendidos que, a su vez, son padres</p>
<p>Internamiento. Centro Regional de Enseñanzas integradas (CREI): 418 alumnos atendidos (con o sin matrícula formal), de los que 142 tienen matrícula abierta en el curso 2011/2012. 45 alumnos han titulado en el curso 2011/2012 al haber finalizado enseñanzas en el propio CREI, el resto puede titular en centros educativos de la red comunitaria al ser trasladado su expediente académico por puesta en libertad del menor. Además de la Educación Reglada a través del CREI, los centros cuentan con talleres prelaborales para la formación profesional no reglada</p> <p>Medio Abierto. Derivaciones Educación Reglada: 102 Menores derivados a Programas de Cualificación Profesional Inicial (PCPI); 136 menores derivados a Unidades de Formación e Inserción Laboral (UFIL); 33 derivados a Aulas de Compensación Educativa (ACE)</p> <p>Inserción Laboral PRIAMO_é: 605 jóvenes atendidos. 195 Contratos de trabajo formalizados. Más de 200 han sido derivados a formación profesional, 824 han participado en Orientación y Búsqueda de Empleo y casi 700 han realizado entrevistas de trabajo.</p>		
<p>Programa para la predicción del riesgo de reincidencia (IGI-J) + Historial Criminológico y Social (HCS): Se pasa a todos los menores en cumplimiento de medidas de internamiento y de LV igual o superior a 12 meses. Actualmente, en estudio y procesamiento de datos de 428 casos para finalidad investigadora y de adecuación de programas de cara a la prevención de la no reincidencia.</p> <p>Programa Central de Tratamiento Educativo y Terapéutico para Menores Infractores: de aplicación en caso de internamiento y en los Centros de Día a la generalidad de la población</p>		

Otras actuaciones:

EE.TT. :

4.107 asistencias a actos judiciales; 3.802 informes emitidos

Expediente Único:

4.726 actuaciones realizadas en relación con Juzgados y Fiscalía (Asistencia actos judiciales, informes, etc.). 44.338 documentos digitalizados. Ordenación y actualización archivo Expedientes Personales

Reparaciones Extrajudiciales:

603 Soluciones Extrajudiciales ejecutadas

Inspección de centros:

Realización de 18 informes de inspección. 140 Visitas de inspección a centros de EMJI; 18 a Centros de Día; 11 a otros recursos de la Agencia

Formación de los trabajadores:

Se han organizado 4 acciones formativas, de carácter específico y de interés para el ámbito de menores infractores, de una duración entre 27 y 35 horas cada acción y en las que han participado 108 profesionales de la Agencia. También ha participado en 18 Congresos o eventos divulgativos y formativos, 3 de los cuáles han sido organizados por la propia Agencia.

Prácticas formativas en el ARRFMI:

50 alumnos procedentes de distintas universidades con las que se mantiene convenio de colaboración han realizado prácticas formativas en recursos de la Agencia, con una duración entre 120 y 400 h.

Convenios con otras instituciones/corresponsabilización social:

Corporaciones Locales, para colaboración en la ejecución de medidas judiciales de medios abierto en el ámbito socio-comunitario de los menores

Universidades, para el apoyo a la investigación, colaboración en diseños curriculares y formativos así como la realización de prácticas de alumnos.

Con instituciones varias para apoyo al desarrollo personal y la competencia social de los menores (que abarcan desde orientación jurídica, actividades deportivas y de ocio hasta asistencia religiosa)

Con la Consejería de Educación para la garantía del derecho a la educación de todos los menores

Con instituciones varias para la garantía de derechos y refuerzo en medidas de inserción laboral

Publicaciones

20 publicaciones en la página web de la Agencia, cuatro de ellas realizadas durante el año 2.012

Actuaciones de Proyección Social:

Campaña de juguetes en Medio Abierto: Cerca de 100 menores con medidas de reparaciones sociales, Prestaciones en Beneficio de la Comunidad, Tareas Socioeducativas con contenido de habilidades sociales y valores, y de Libertad Vigilada, han participado en esta campaña (organización y administración, recogida, reparación y envío de juguetes a Asociaciones, Fundaciones y Entidades de iniciativa social que atienden a poblaciones desfavorecidas), se celebra, el día 5 de enero de cada año, desde hace 9, y en este último se han beneficiado **más de 200 familias** a través de los distintos Centros de SS. SS. de Madrid.

Internamiento: Donación de juguetes, elaborados en los talleres prelaborales, por los propios menores internos. Beneficiarios: niños ingresados en el Hospital infantil Niño Jesús

Festival de Navidad: Encuentro abierto de profesionales, instituciones relacionadas, menores y sus familias para el disfrute de teatro, música, baile y otras actuaciones preparadas a lo largo del año por los menores internos en centros.

Granja Escuela El Madroño: En 2012, 26 niños de escuelas infantiles la han visitado y han realizado actividades relacionadas con la misma, con la colaboración de los menores internos encargados de ello.