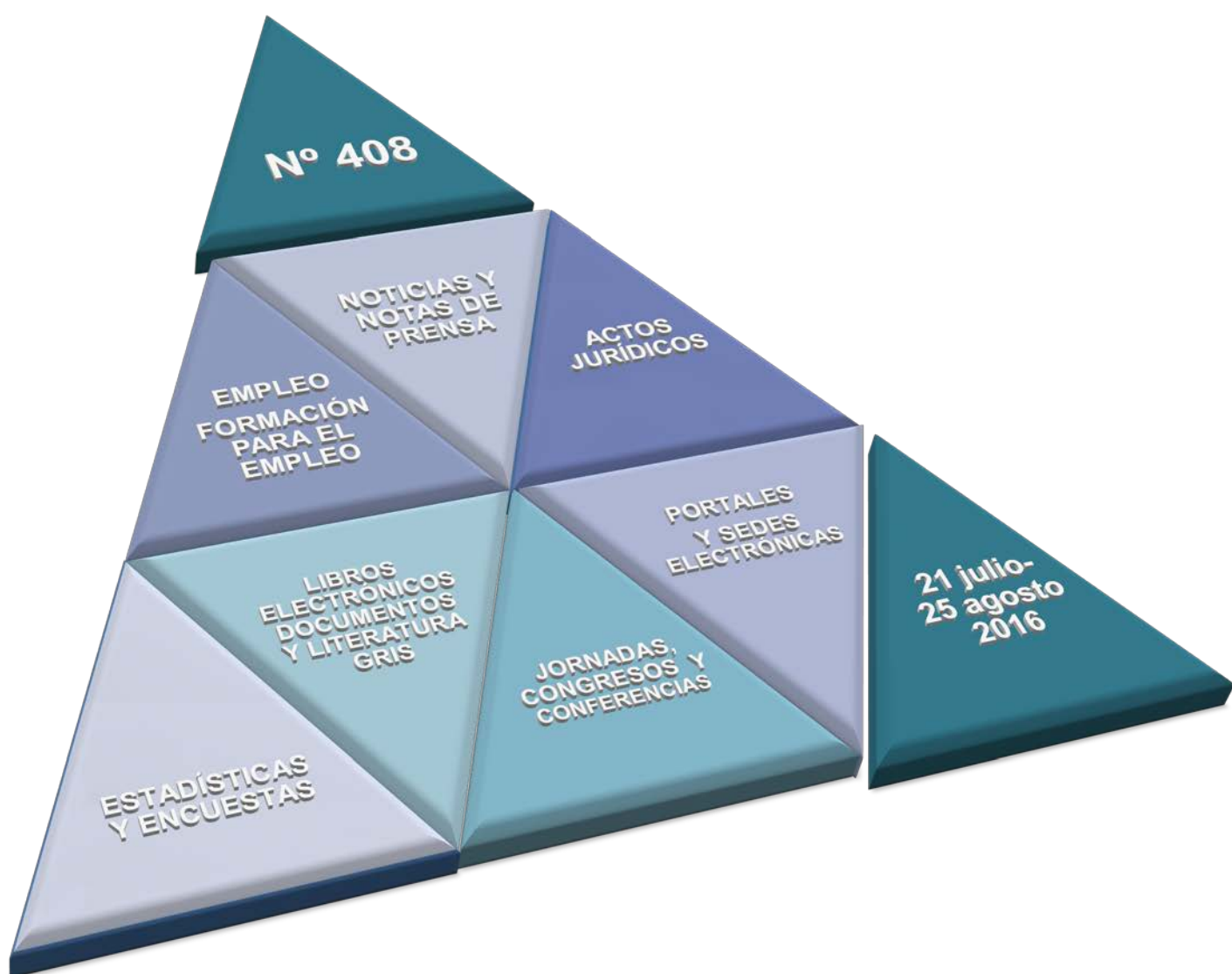


AGEND@

INFORMATIVA
DE EMPLEO

Nº 408 (2016) . 2ª ETAPA



**Comunidad
de Madrid**

ÍNDICE

- [Noticias y notas de prensa](#)
- [Libros electrónicos, documentos y literatura gris](#)
- [Estadísticas y encuestas](#)
- [Actos jurídicos preparatorios, Normativa de interés, Informe y Sentencias](#)
- [Conferencias, congresos, foros, jornadas y premios](#)
- [Portales y sedes electrónicas](#)
- [Créditos](#)

NOTICIAS Y NOTAS DE PRENSA

Abandono Educativo. - El abandono educativo temprano se ha situado, durante el segundo trimestre del año, en el 19,7%, la cifra más baja jamás contabilizada en nuestro país. Esta tendencia decreciente se puso de manifiesto al finalizar el pasado año con una tasa de abandono educativo del 19,97%. En el transcurso de la última legislatura se ha producido un descenso de 6,62 puntos en la tasa de abandono educativo temprano. En el año 2011, el abandono escolar se situaba en el 26,32%, pasó al 24,7% en el año 2012, al 23,6% en el año 2013 y al 21,9% en 2014. De esta manera, España se sitúa cada vez más cerca del objetivo marcado por la Unión Europea para el año 2020 y que fija para nuestro país una tasa de abandono educativo temprano del 15%.

Fuente: [Nota de Prensa Ministerio de Educación, 01.08.2016](#)

Convenios Colectivos. -La variación salarial media pactada para los convenios con efectos económicos conocidos y registrados hasta el 31 de julio asciende a 1,11%, incremento que se sitúa en el 0,71% para los convenios de empresas, mientras que para los de ámbito superior a éstas alcanza el 1,14%. Según los datos provisionales que recoge la Estadística de Convenios Colectivos, la jornada media pactada para el total de los convenios se sitúa en 1.756,9 horas al año por trabajador. Para los convenios de empresa es de 1.714,4 horas, mientras que para los de ámbito superior a la empresa asciende hasta las 1.759,6 horas. En los siete primeros meses del 2016 se han depositado en los registros de las distintas autoridades laborales un total de 903 inaplicaciones de convenios, que afectan a 21.460 trabajadores. La mayoría de inaplicaciones, el 91,5%, se han resuelto como acuerdo entre la empresa y los representantes de los trabajadores durante el período de consultas.

Fuente: [Nota de prensa Ministerio de Empleo y Seguridad Social, 10.08.2016](#)

Coste Laboral. – El coste laboral por trabajador en términos brutos fue de 30.857,31 euros en 2015, según los resultados de la Encuesta Anual de Coste Laboral (EACL), que completan los obtenidos trimestralmente a partir de la Encuesta Trimestral de Coste Laboral (ETCL). Este coste representa un incremento del 0,7% respecto del año anterior. Si se restan las subvenciones y deducciones que se recibieron de las Administraciones Públicas, se obtiene un coste neto de 30.643,87 euros, con un crecimiento interanual del 0,5%. El salario bruto anual fue de 22.850,57 euros, un 1,1% más que en 2014. Los costes salariales representaron un 74,1% del coste laboral. Respecto a los costes no salariales, las cotizaciones obligatorias a la Seguridad Social fueron la partida más importante (7.080,66 euros/trabajador, un 22,95% del coste laboral). Los sueldos y salarios más las cotizaciones a la Seguridad Social constituyeron conjuntamente, por tanto, el 97,0% del coste bruto.

Fuente: [Nota de prensa INE, 27 de julio 2016](#)

Economía Social.- La Comunidad imparte formación en Economía Social y Responsabilidad Social de la Empresas a 750 emprendedores. Se destinarán 101.640 euros para realizar 11 cursos de formación en estas materias. La responsabilidad social se incluye por primera vez en el Programa de Formación a Emprendedores de la Comunidad de Madrid. Con esta actuación se da cumplimiento a las medidas 16 y 59 de la Estrategia Madrid por el Empleo.

Fuente: [Nota de prensa de la Comunidad de Madrid 08.08.2016](#)

Empleo jóvenes. – La Organización Internacional del Trabajo (OIT) estima que la tasa mundial de desempleo juvenil alcance el 13,1 por ciento en 2016 y permanecerá en ese nivel durante 2017 (frente a 12,9 por ciento en 2015). Su informe [“Perspectivas sociales y del empleo en el mundo 2016: Tendencias del empleo juvenil”](#), muestra que el número de jóvenes desempleados aumentará este año de medio millón hasta alcanzar los 71 millones, el primer incremento de este tipo en tres años. Según estas estimaciones, los países desarrollados serán los que mantengan una mayor tasa de paro juvenil (14,5%), con 9,8 millones de desempleados jóvenes; aunque descenderá lentamente en 2017. Solo en los 28 Estados de la UE, los expertos de este organismo prevén que la tasa de paro juvenil caiga del 19,2% en 2016 al 18,4% en 2017, reduciéndose en medio millón de parados hasta los 4,2 millones. Esta reducción, según el mismo informe, afectaría también a España

Fuente: [Noticia Organización Internacional del Trabajo, 24.07.2016](#)

A pesar de que más de la mitad de los jóvenes piensa que sí encontrará empleo en el primer año tras finalizar sus estudios (57,8%), los españoles son los más pesimistas. En cambio, los suizos (89,7%), los estadounidenses (84,4%) y los noruegos (83,6%) son los más optimistas a la hora de pensar en su inmediata incorporación al mercado laboral. El 67,5% de los jóvenes españoles afirma estar preparado con las competencias y habilidades adecuadas para el día de mañana, pero solo por encima de italianos (60,3%) y japoneses (31,5%). Quienes mejor preparados creen estar son los alemanes (89,1%) y los estadounidenses (82,3%). Nuestros jóvenes consideran que los idiomas son el conocimiento que más les pedirán en el futuro (72,4%), opinión que comparten los mexicanos (77,4%), los italianos (66,7%) y los belgas (60,6%). Son los jóvenes de países angloparlantes quienes menos valoran el conocimiento de idiomas de cara a encontrar empleo. El 88,9% de los estudiantes españoles considera que está preparándose adecuadamente para conseguir el trabajo de sus sueños, lo que los convierte en los segundos mejor considerados, superados sólo por los mexicanos (90,8%). Inmediatamente después se sitúan los alemanes (83,1%) y los australianos (82,9%). En cambio, los jóvenes de nuestro país piensan que les falta aún experiencia laboral previa (73%), aprender nuevas habilidades (46,1%) y aprender nuevos idiomas (36%) para poder conseguir ese trabajo ideal. Lo que menos necesitan es obtener un grado universitario (10,9%).

Fuente: [Nota de prensa Adecco 11.08.2016](#)

Casi 90 millones de personas del total de la Unión Europea, está entre los 15 y 29 años, lo que supone un 17% de la población. Estos jóvenes se encuentran en diferentes situaciones, variando el empleo y la educación según la edad y el país miembro de procedencia. Mientras que en el grupo con edad comprendida entre 15-19 años la amplia mayoría estaba estudiando en 2015, mientras que los que se encontraban en el rango de 25-29 trabajaba. Entre medias, los situados entre los 20-24, se repartían equitativamente entre educación y empleo. Además, la proporción de jóvenes que ni estudian ni trabajan “NINIS” se incrementa considerablemente con la edad. La tasa “NINI” aumenta desde el 6,3% del grupo 15-19, al 17,3% del 20-24 y alcanza el 19,7% en el de 25-29. Enfocando el estudio en la franja de edad entre los 20 y 24, el 17,3% de estos jóvenes ni estudian ni trabajan. Tras Italia con un 31,1% de 'ninis' en esta edad, Grecia (26,1%), Croacia (24,2%), Rumanía (24,1%) y Bulgaria (24%), España es, junto a Chipre, con otro 22,2%, el país de la Unión Europea con mayor porcentaje de estos jóvenes. Por contra, Países Bajos (7,2%), Luxemburgo (8,8%), Dinamarca, Alemania y Suecia (todos 9,3%), Malta y Austria (9,8%) y la República Checa (10,8%), son países de la UE que menores tasas registran. En el conjunto de la Unión, el 17,3% de los jóvenes entre 20 y 24 ni estudian ni trabajan.

Fuente: [Nota de prensa EUROSTAT 11.08.2016](#)

Empleo. Discapacidad.- La Comunidad de Madrid va a ampliar este año la capacidad de sus programas de apoyo para el acceso al empleo y la participación social de personas con discapacidad intelectual con la puesta en marcha de un nuevo Servicio de Provisión de Apoyos (SERPAIS), que atenderá las necesidades de residentes en la ciudad de Madrid y ofrecerá a sus participantes planes individualizados de inserción socio-laboral. El nuevo SERPAIS Ciudad de Madrid se encuentra ya en proceso de licitación y será el cuarto de sus características. Una vez adjudicada su gestión, completará la implantación zonificada de este tipo de servicios especializados que están cofinanciados por el Fondo Social Europeo y que hasta ahora han venido funcionando en el sur, este y noroeste de la región

Fuente: [Nota de prensa de la Comunidad de Madrid 22.08.2016](#)

La Comunidad de Madrid pone en marcha ayudas de hasta 7.000 euros a empresas que contraten jóvenes con discapacidad. Los jóvenes deberán estar inscritos en el Sistema Nacional de Garantía Juvenil. Las cuantías oscilan entre los 5.800 euros hasta los 6.500, a los que se añaden 500 más si la contratada es una mujer. Se cumple así la medida número 35 de la 'Estrategia Madrid por el Empleo', que incluye otros incentivos para la contratación de trabajadores con discapacidad

Fuente: [Nota de prensa de la Comunidad de Madrid 09.08.2016](#)

Emprendedores.- La tarifa plana de 50 euros de cotización a la Seguridad Social para incentivar a los nuevos autónomos ha beneficiado desde su puesta en marcha a 926.521 emprendedores, de los que 356.225 son menores de 30 años. La tarifa plana se introdujo en el Real Decreto-Ley de apoyo al emprendedor y de estímulo al crecimiento y a la creación de empleo que aprobó el Consejo de Ministros el 22 de febrero de 2013, dentro de la Estrategia de Emprendimiento y Empleo Joven 2013-2016. Posteriormente la Ley de Emprendedores amplió el ámbito de aplicación de la tarifa plana a todos los nuevos autónomos, con independencia de su edad.

Fuente: [Nota de prensa Ministerio de Empleo y Seguridad Social, 09.08.2016](#)

Empresas Activas.- Según el Directorio Central de Empresas (DIRCE) a 1 de enero de 2016, el número de empresas activas aumentó un 1,6% durante 2015 y se situó en 3,24 millones. El 15,8% de empresas activas tiene 20 o más años, mientras que el 20,1% tiene menos de dos años. El número de empresas activas aumentó un 1,6% durante el año 2015 y se situó en 3.236.582, según la actualización del Directorio Central de Empresas (DIRCE) a 1 de enero de 2016. Se trata del segundo incremento consecutivo en el número de empresas activas tras seis años seguidos bajando.

Fuente: [Nota de prensa INE 29.07.2016](#)

Encuesta de Población Activa (EPA). - El número de ocupados se incrementó en 271.400 personas en el segundo trimestre de 2016 respecto al trimestre anterior (un 1,51%) y se sitúa en 18.301.000. En términos desestacionalizados la variación trimestral es del 0,29%. El empleo ha crecido en 434.400 personas en los 12 últimos meses. La tasa anual es del 2,43%. La ocupación baja este trimestre en 23.200 personas en el sector público y aumenta en 294.600 en el privado. En los 12 últimos meses el empleo ha aumentado en 395.700 personas en el sector privado y en 38.700 en el público. El total de asalariados aumenta este segundo trimestre en 252.700 (425.500 respecto al año anterior), de los que 86.400 tienen contrato indefinido y 166.300 son temporales. En variación anual, el empleo indefinido se ha incrementado en 223.300 personas y el temporal en 202.200. El número de trabajadores por cuenta propia sube en 15.700 este trimestre, mientras que en los 12 últimos meses ha crecido en 6.800.

Fuente: [Nota de prensa INE 28.06.2016](#)

Inserción laboral.- Se ha ampliado 6 meses más el Plan PREPARA, hasta febrero de 2017. Es la 11ª ampliación del PREPARA desde su inicio. En abril se aprobó rebajar del 20% al 18% el umbral de la tasa de paro para asegurar la próxima prórroga automática del PREPARA, prevista para el mes de agosto de este año. El programa supone un itinerario individualizado y personalizado de inserción, así como una ayuda de 400 euros o de 450 euros para personas con responsabilidades familiares. El programa ha beneficiado a 646.790 desde diciembre de 2011.

Fuente: [Nota de prensa Ministerior de Empleo y Seguridad Social, 16.08.2016](#)

Empleo-Sectores. - La Comunidad de Madrid destaca la importancia de la industria del papel, que emplea a 22.450 personas en la región. Son 3.458 las empresas dedicadas al papel y las artes gráficas, que suponen el 22,2% del total nacional. Este subsector ha recibido 67,3 millones de euros de inversión extranjera, la mitad de la recibida en toda España. Según los últimos datos del IPI, la industria madrileña ha crecido un 5,4%, dos puntos y medio más que la media nacional en el primer semestre de 2016.

Fuente: [Nota de prensa de la Comunidad de Madrid 11.08.2016](#)

Paro.- El número de parados registrados en las Oficinas de los Servicios Públicos de Empleo ha bajado en julio en 83.993 personas en relación con el mes anterior. Esta es la mayor reducción en un mes de julio desde 1.997. De esta forma, la cifra total de parados registrados se sitúa en 3.683.061, la más baja desde agosto de 2009. Durante los últimos 8 años, en este mismo mes, el paro registrado disminuyó por término medio en 37.000 personas. El paro entre los jóvenes menores de 25 años se reduce en julio en 12.881 personas (-4,29%) respecto al mes anterior. Así mismo, el paro registrado baja en todas las comunidades autónomas, entre las que destacan Andalucía (-23.651), Galicia (-11.863) y Cataluña (-9.044). Reduciéndose en todos los sectores económicos de procedencia de los trabajadores: en los Servicios en 51.275 personas, en Construcción en 10.220, en Industria en 10.049 personas, y en Agricultura y Pesca en 3.980. Entre el colectivo de personas sin empleo anterior el paro disminuyó también en 8.469 personas.

Fuente: [Nota de prensa Ministerior de Empleo y Seguridad Social, 02.08.2016](#)

La Comunidad de Madrid registró en julio 36.256 parados menos y 90.000 afiliados más que hace un año. El paro bajó en 7.135 personas en el último mes (-1,7%), un descenso mucho más intenso que la media de los meses de julio. El paro registrado en la Comunidad desciende a 418.405 personas, la cifra más baja desde el año 2009. En el último año aumentan en 90.681 las afiliaciones a la Seguridad Social en la región, un 3,24% más. La contratación indefinida asciende un 8,9% con respecto al mes de julio del año anterior. El desempleo entre los menores de 25 años baja un 17,9% en el último año.

Fuente: [Nota de prensa de la Comunidad de Madrid, 02.08.2016](#)

Perfil Profesional . – Según un estudio de Randstad las empresas están aumentando sus necesidades de profesionales con estudios STEM (Science, Technology, Engineering & Mathematics). Esta demanda es de 150.000 trabajadores al año. La cifra contrasta con los matriculados en este tipo de carreras, ya que solo el 7% de los estudiantes españoles está cursando estudios científico-tecnológicos. España, Italia y Polonia son los países europeos que más desajuste muestran. Según el estudio de Randstad correspondiente al 2º trimestre de 2016, el 72% de los ocupados considera que una de las principales diferencias entre los profesionales más jóvenes, menores de 30 años, y los de mayor edad, mayores de 55 años, son las habilidades STEM. España es el país de Europa en el que más profesionales consideran los conocimientos científico-tecnológicos como una de las principales diferencias entre los profesionales más jóvenes y los de mayor edad, situándose once puntos porcentuales por encima de la media europea. A nivel internacional, solo China alcanza una cifra mayor, un 84%. Por detrás de España, están Italia y Polonia, con un 71% y un 68%, respectivamente. A continuación y por encima de la media europea, se sitúan Estados Unidos (67%), Países Bajos (64%), Reino Unido (63%) y Grecia (62%). En el lado opuesto, Japón (33%) registra el porcentaje más bajo.

Fuente: [Nota de prensa Randstad, 22.08.2016](#)

Plan Prepara. – Se ha publicado en el Boletín Oficial de Estado la aprobación de una nueva prórroga hasta el 15 de febrero de 2017 de la [vigencia del PREPARA](#), Programa de recualificación profesional para las personas en paro que agotan su protección por desempleo. Hasta la fecha, se ha prorrogado en 11 ocasiones. El objetivo de este programa es mejorar la empleabilidad de los parados de larga duración o aquéllos con responsabilidades familiares. Está dirigido a las personas que agotan la prestación por desempleo de nivel contributivo o bien alguno de los subsidios. Para ellos, los Servicios Públicos de Empleo desarrollan itinerarios personalizados de inserción en función de las características de cada beneficiario durante un periodo de 6 meses. Se contempla además una ayuda económica de acompañamiento de 400 euros mensuales. Desde la reforma de Programa, en agosto de 2012, esta cantidad se eleva a 450 euros para aquellos beneficiarios con responsabilidades familiares

Fuente: [Nota de Prensa Ministerio de Empleo y Seguridad Social, 16.08.2016](#)

Política de empleo. - El Consejo de Ministros ha aprobado a propuesta de la Ministra de Empleo y Seguridad Social en funciones, Fátima Báñez, el [Plan Anual de Políticas de Empleo](#) (PAPE) para 2016, que establece los objetivos a alcanzar en este año en el conjunto de España y en cada una de las distintas Comunidades Autónomas en materia de políticas activas de empleo, así como los indicadores que se van a utilizar para valorar su grado de consecución. Se configura como un instrumento de evaluación de los servicios y programas de políticas activas de empleo desarrolladas por el Servicio Público de Empleo Estatal y las Comunidades Autónomas. Evaluación de la que depende en 2016 el 70% de los fondos que en un próximo Consejo de Ministros el Gobierno distribuirá a las Comunidades Autónomas para la gestión de las políticas activas de empleo. De acuerdo con la Estrategia Española de Activación para el Empleo 2014-2016, los servicios y programas del Plan 2016 que desarrollen los Servicios Públicos de Empleo deberán dirigirse al cumplimiento de los siguientes objetivos: mejorar la empleabilidad de los jóvenes y de otros colectivos especialmente afectados por el desempleo, en particular los mayores de 45 años que sean desempleados de larga duración, mejorar la calidad de la formación profesional para el empleo, reforzar la vinculación de las políticas activas y pasivas de empleo e impulsar el emprendimiento como parte inseparable de la activación y recuperación del empleo.

Fuente: [Nota de prensa Consejo de Ministros 5 de agosto de 2016](#)

Seguridad Social. -. La afiliación media a la Seguridad Social alcanzó 17.844.992 ocupados en julio, tras aumentar en 84.721 afiliados medios (0,48%) en el último mes, el mayor ascenso en un mes de julio desde el inicio de la crisis. El Régimen General aumentó en 86.252 personas (0,60%), hasta alcanzar los 14.568.947 ocupados. En julio, la afiliación creció en prácticamente todos los sectores de actividad. Incrementándose en la mayoría de las Comunidades Autónomas.

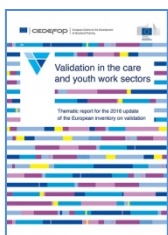
Fuente: [Nota de prensa Ministerio de Empleo y Seguridad Social 02,08.2016](#)

Trabajadores Autónomos. -__El número de trabajadores autónomos cotizando a la Seguridad Social en junio es de 3.206.336 personas, de las que 1.984.268 son autónomos persona física, el 61,9%, y el 38,1% restante, es decir 1.22.068 personas, son autónomos que están constituidos con una forma jurídica societaria, según los últimos datos publicados por el Ministerio de Empleo y Seguridad Social y analizados por la Federación Nacional de Asociaciones de Trabajadores Autónomos, ATA. Durante los seis primeros meses de 2016 el Régimen Especial de Trabajadores Autónomos (RETA) registró un comportamiento positivo, donde aumentan tanto los autónomos persona física (+24.655 autónomos), como los societarios (+15.869 autónomos), registrando un crecimiento global de autónomos de +40.524 autónomos en los seis primeros meses del año.

Fuente: [Nota de prensa ATA, 3 de agosto de 2016](#)

LIBROS ELECTRÓNICOS, DOCUMENTOS Y LITERATURA GRIS

Competencias



[Validation in the care and youth work sectors](#), 27.07.2016 / CEDEFOP

Economía

[La desigualdad en España: evolución, causas y políticas](#), 11 de julio / Rafael Doménech. BBVA Research,



Empleo-Jóvenes

[World Employment and Social Outlook 2016: Trends for Youth](#) / OIT, 25.08.2016. - [Perspectivas sociales y del empleo de los jóvenes en el mundo 2016 \[resumen\]](#), 24.08.2016

Formación



[Las carreras profesionales de los Millennials: Horizonte 2020](#) /ManpowerGroup, 2016

Mercado Laboral

[Avance Mercado Laboral julio. Boletín 108](#) / Asemplo, julio 2016



[¿Qué motiva a los españoles en su trabajo?](#) /Randstad, julio 2016

[Consejos para desconectar del trabajo en vacaciones](#) /Adecco, 03.08.2016

Política empleo

[Plan Anual de Políticas de Empleo 2016](#) / Ministerio de Empleo y de la Seguridad Social, agosto 2016



Prevención

[Guía Práctica de Salud Laboral para la valoración de: Aptitud en trabajadores con riesgo de exposición a carga física](#), publicaciones online del Instituto de Salud Carlos III

Reforma Laboral

[La Reforma Laboral de 2012](#) . –_En : Informe Económico de ESADE, 1º Semestre de 2016, 22 agosto 2016

Retribuciones

[Análisis de las retribuciones en España](#) /Adecco, 16.08.2016

ESTADÍSTICAS Y ENCUESTAS

[Encuesta de Población Activa. Segundo Trimestre 2016. Resultados Trimestrales](#) / INE

[Boletín de Estadísticas Laborales](#) / Ministerio Empleo y Seguridad Social

[Siniestralidad de los trabajadores cedidos por ETTs. Enero-Diciembre 2015](#), abril 2016 / Instituto Nacional de Seguridad e Higiene en el Trabajo (INSHT)

[Estadísticas de prestación por desempleo](#), junio 2016 / Ministerio Empleo y Seguridad Social



[Trabajadores autónomos, personas físicas, en alta en la Seguridad Social. Resumen Resultados](#) /Ministerio Empleo y Seguridad Social, julio 2016

[Estadística de Accidentes de Trabajo](#), avance enero-junio 2016



[Infografía: solo el 30% de las personas trabajan en un área relacionada con su formación](#) / Trabajando.com

[Enseñanzas no universitarias. Alumnado matriculado. Curso 2014-2015. Resultados detallados.](#)

Fecha de Publicación: 30 de junio de 2016

[Education, employment, both or neither? What are young people doing in the EU?](#), 11.08.2016 / EUROSTAT



[Datos afiliación extranjeros,julio 2016](#) / Ministerio de Empleo y Seguridad Social

ACTOS JURÍDICOS PREPARATORIOS, NORMATIVA DE INTERÉS, INFORMES Y SENTENCIAS

[El Tribunal Supremo reconoce a una madre el derecho a la prestación para cuidar a un hijo con enfermedad grave ya escolarizado en un centro especial](#), 27 de julio de 2016

[Real Decreto 311/2016, de 29 de julio, por el que se modifica el Real Decreto 1561/1995, de 21 de septiembre, sobre jornadas especiales de trabajo, en materia de trabajo nocturno.](#)



[Código Laboral y de la Seguridad Social](#) / BOE, actualizado a 17 agosto 2016



[Código de Legislación Social](#), Última modificación 3 de agosto de 2016 / BOE

[Código de la Discapacidad](#) / BOE, actualizado a 17 agosto 2016

[Código de Derecho de la Ciberseguridad](#), 21 de julio de 2016 /BOE

CONFERENCIAS, CONGRESOS, FOROS, JORNADA, PREMIOS

[Premios Innova eVIA 2016. Categoría Innova PyME](#) /AMETIC Plazo de presentación de las candidaturas desde 13 de junio al 15 de septiembre

[El Desafío de Talento Solidario. Apertura de convocatoria para organizaciones sociales del 6 de Julio hasta el 13 de Septiembre](#) / Fundación Botín

Premio Reina Letizia 2016 de promoción de la inserción laboral de las personas con discapacidad. [Bases](#), [Extracto Convocatoria](#). El plazo para presentar la solicitud finaliza el 9 de agosto. /Ministerio de Sanidad Servicios Sociales e Igualdad

NUEVO [Cursos y Talleres Agencia para el Empleo tercera convocatoria 2016](#) /Ayuntamiento de Madrid, comienzo oferta el 27 de julio de 2016

NUEVO [Emprender en femenino: Camino a la igualdad/ATA, Madrid, septiembre](#)

[V Edición de la Feria Mercado Laboral Virtual](#)

[Siemens Days: Ingenio para la vida. Madrid, 27 de Septiembre de 2016](#)

[Galardones Europeos a las Buenas Prácticas](#) La convocatoria estará abierta desde el 14 de abril y el plazo para envío de solicitudes finalizará el 23 de septiembre de 2016 / Agencia Europea para la Seguridad y la Salud en el Trabajo

NUEVO [Creando cultura emprendedora](#) /Spin 2016, del 29 de septiembre y 1 de octubre. Santiago de Compostela

[South Summit, The Disruptors Playground see the Best in Innovation, Technology, Entrepreneurship](#) Madrid, 5-7 octubre 2016

[El Futuro del Trabajo. 50º Congreso AEDIPE](#). Pamplona 5-6 octubre 2016

[SIMO EDUCACIÓN 2016 Madrid: Salón internacional tecnología para la enseñanza](#), IFEMA, Madrid 19-21 octubre 2016.

[Congreso Internacional Salud y Empleo Público](#) (Sanidad, Recursos Humanos y Salud Electrónica). 21, 25, 26, 27 y 28 de octubre de 2016 Universidad de Almería

[XVI Campus de Emprendedores para Startups/ Seedrocket](#), Madrid, del 25 al 28 de octubre 2016

PIAAC ([Programa para la Evaluación Internacional de las Competencias de los Adultos.](#)) – Tercera Conferencia Internacional, 6-8 noviembre 2016

[WEBPARK](#), La primera feria offline de portales web, del 9 al 11 de diciembre / IFEMA Madrid

[II Feria de Empleo en la Era Digital 2016.](#) 15 y 16 de noviembre

[CyberCamp 2016](#) se celebrará durante los días 1, 2, 3 y 4 de diciembre de 2016 en León.

[Cuarta convocatoria programa “Accedemos”](#), de Fundación Mapfre

[Cursos de In-formación para emprendedores](#), Ayuntamiento de Madrid

BECAS Y PRÁCTICAS

[Formación Profesional 2016/2017. Hasta el 30.09.2016](#) / Fundación Repsol

Se ha publicado la [convocatoria de becas de carácter general para el curso académico 2016-2017](#), para estudiantes que cursen estudios postobligatorios

PORTALES , SEDES ELECTRÓNICAS Y APLICACIONES

[Programa Generando Cambios](#) / Comunidad de Madrid

[Europe Language Jobs](#)

CRÉDITOS

AGENDA INFORMATIVA DE EMPLEO Nº 408 (21 JULIO-25 AGOSTO 2016)

Edita:

Consejería de Economía, Empleo y Hacienda de la Comunidad de Madrid.

Secretaría General Técnica.

División de Análisis, Organización y Desarrollo de Empleo.

Área de Patrimonio y Gestión Económica.

Vía Lusitana, nº 21. 28025 Madrid. Tel. 91720 84 83

documentacion.empleo@madrid.org

Coordinación editorial:

Departamento de Documentación

Publicación en línea semanal en formato pdf, de periodicidad semanal, iniciada en 2005-2011

Segunda etapa, 2015-

Soporte y formato de edición: archivo electrónico PDF.

