


TÉCNICOS EN EDUCACIÓN INFANTIL

1. MISIÓN Y FUNCIONES

 **MISIÓN** Los técnicos en educación infantil organizan juegos y actividades educativas individuales o colectivas destinados a afianzar y promover el desarrollo físico y mental y el comportamiento social de niños en edad infantil.

FUNCIONES

Planificar y organizar actividades individuales y de grupo para facilitar el desarrollo de las destrezas motoras, de cooperación y sociales de los niños, su confianza en sí mismos y su comprensión.

Promover el desarrollo del lenguaje a través de la narración de cuentos, juegos de roles, canciones, rimas y conversaciones y discusiones informales.

Dirigir a los niños en actividades que favorezcan las oportunidades de expresión creativa a través de las artes, la representación teatral, la música y la buena forma física.

Observar a los niños para evaluar su progreso y detectar posibles signos de problemas de desarrollo, emocionales o de salud.

Observar y evaluar las necesidades nutricionales, de bienestar y de seguridad de los niños e identificar los factores que impidan su progreso.

Supervisar a los niños durante sus actividades para garantizar su seguridad y resolver los conflictos que puedan acaecer.

Orientar y ayudar a los niños a desarrollar hábitos adecuados de comida, vestido y limpieza.

Compartir los progresos o los problemas de los niños con los padres y madres y con los demás miembros del personal, y establecer actuaciones adecuadas y, en su caso, remisiones a otros servicios.

Establecer y mantener una relación de colaboración con otros prestadores de servicios que trabajen con niños pequeños.

2. COMPETENCIAS

COMPETENCIAS Y CONOCIMIENTOS TÉCNICO PROFESIONALES

CAPACIDADES Y COMPETENCIAS ESENCIALES

TRANSECTORIAL

Adaptar la enseñanza a las capacidades del alumnado
 Animar al alumnado a reconocer sus logros
 Aplicar estrategias de enseñanza
 Aplicar estrategias de enseñanza para el desarrollo de la interculturalidad
 Apoyar el bienestar de los niños
 Ayudar a los niños a mantener actitudes positivas
 Ayudar al alumnado con el equipo
 Efectuar el seguimiento del progreso del alumnado
 Ejecutar programas de atención para los niños
 Enseñar a partir de la propia experiencia
 Formular observaciones constructivas

Garantizar la seguridad del alumnado
 Gestionar las relaciones del alumnado
 Gestionar problemas infantiles
 Llevar una clase
 Mantener la disciplina entre el alumnado
 Preparar una clase
 Prestar asistencia en del desarrollo de las capacidades personales básicas de los niños
 Prestar asistencia en el aprendizaje del alumnado

ESPECÍFICA DEL SECTOR

Enseñar contenido de clases de educación infantil
 Evaluar el desarrollo de los alumnos de 0 a 3 años
 Fomentar el trabajo en equipo entre alumnos

CAPACIDADES Y COMPETENCIAS OPTATIVAS

TRANSECTORIAL

Colaborar con el personal de apoyo educativo
 Consultar al alumnado sobre el contenido de aprendizaje
 Evaluar al alumnado
 Facilitar atención extraescolar
 Gestionar recursos para fines educativos
 Mantener relación con los padres de los niños

Organizar una actuación creativa
 Prestar atención a las necesidades físicas básicas de los niños
 Promover la protección de los jóvenes
 Proporcionar materiales de clase
 Vigilar el patio

CONOCIMIENTOS ESENCIALES

Desarrollo físico de los niños
Dificultades de aprendizaje
Objetivos del currículo

Principios del trabajo en equipo
Procedimientos en educación infantil

CONOCIMIENTOS OPTATIVOS

Educación especial
Enfermedades infantiles comunes
Higiene en el trabajo

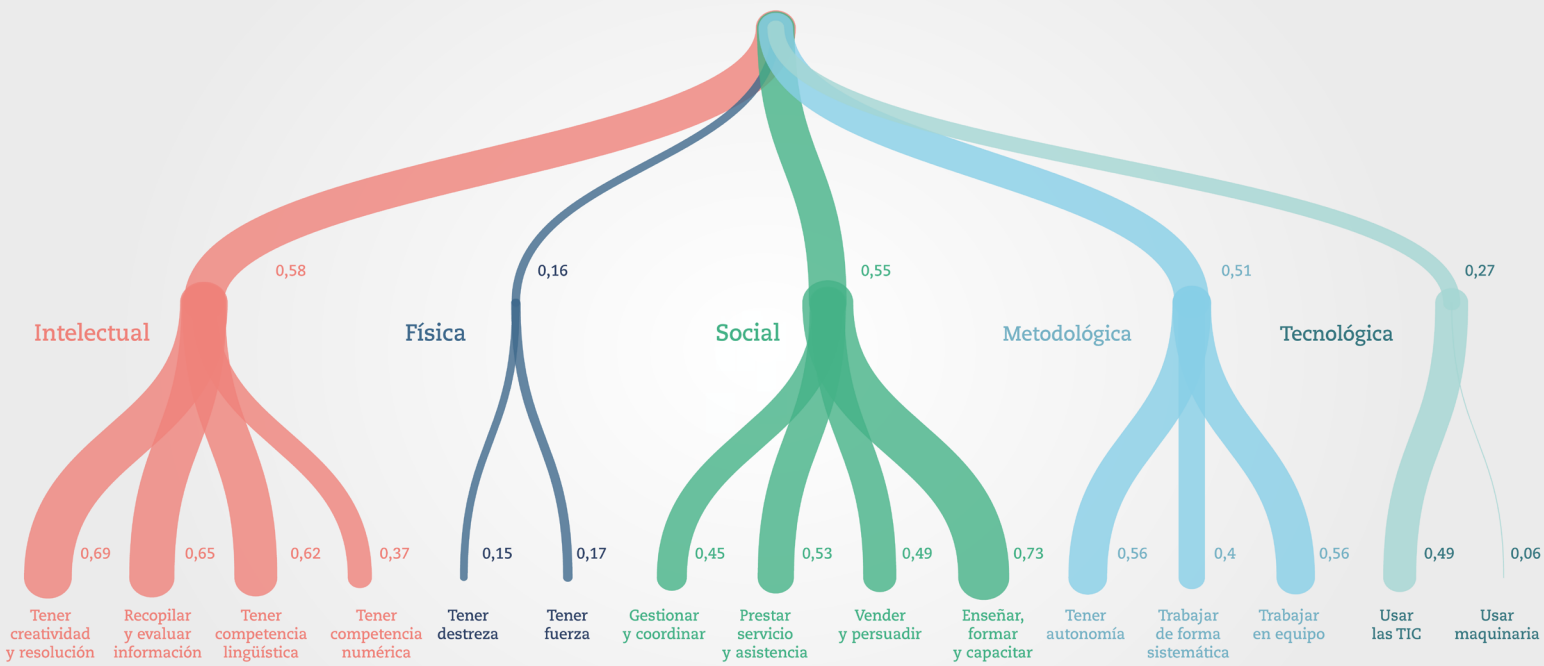
Métodos de enseñanza de idiomas
Primeros auxilios
Proceso de evaluación

COMPETENCIAS TRANSVERSALES

[Eurofound](#) indica en una escala de 0-1 la importancia de las competencias transversales para el grupo ocupacional “**profesionales de la enseñanza**”.

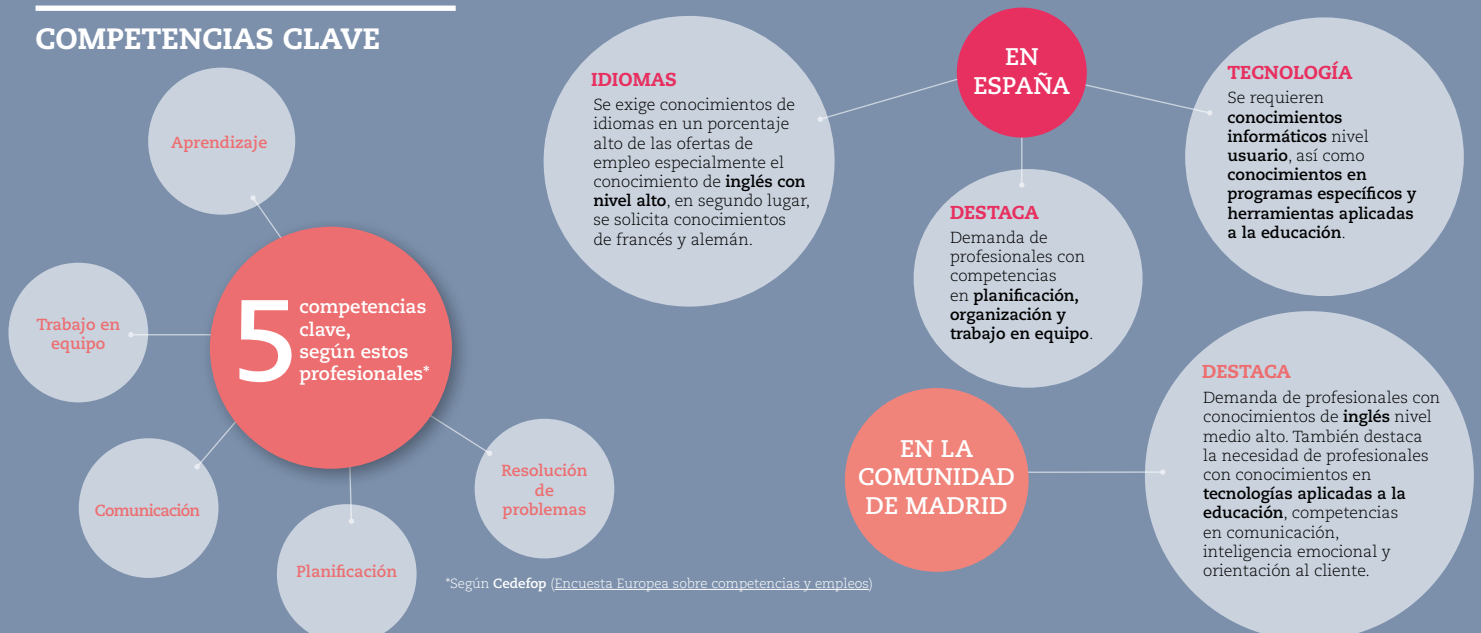
Destacan las competencias de carácter **intelectuales y sociales**.

Las competencias más importantes son: **enseñar, formar y capacitar, tener creatividad y resolución, recopilar y evaluar información, tener competencia lingüística, tener autonomía, usar las TIC, trabajar en equipo y prestar servicio y asistencia.**



SKILLS PANORAMA

COMPETENCIAS CLAVE



3. FORMACIÓN Y EXPERIENCIA PROFESIONAL



CUALIFICACIÓN



FORMACIÓN PARA EL EMPLEO

NIVEL 3

SSC322_3 EDUCACIÓN INFANTIL



FORMACIÓN PROFESIONAL REGLADA



FORMACIÓN UNIVERSITARIA

Familia profesional servicios socioculturales y a la comunidad

Grado en Magisterio de educación infantil

- Técnico superior en educación infantil



OTRA FORMACIÓN COMPLEMENTARIA

Manejo de tecnología asociada al material educativo infantil. Informática nivel usuario

PROFESIÓN REGULADA: **NO**

REQUERIMIENTOS MÍNIMOS DE FORMACIÓN Y EXPERIENCIA PROFESIONAL

FORMACIÓN

Se requiere el Título de técnico superior en educación infantil.

EXPERIENCIA PROFESIONAL

La experiencia requerida es variable según el tipo de centros.

4. CONDICIONES DE TRABAJO



RELACIÓN LABORAL

Predomina la contratación temporal. En la enseñanza pública (3-6) se accede por oposición o a través de listas de interinos.



JORNADA LABORAL

Predomina la jornada completa. Según el convenio colectivo, la jornada completa en la enseñanza concertada es 1.362 horas (0 a 3 años) En la enseñanza pública es 37,5h semanales (30h de presencia en el centro y 7,5 de preparación de actividades docentes o formación)



RETRIBUCIÓN

El salario mínimo bruto anual es 17.300 euros según Convenio Colectivo de escuelas infantiles, primer ciclo de educación infantil.

Según la Encuesta de estructura salarial 2014, el salario medio del grupo ocupacional 22 (Profesionales de la enseñanza infantil, primaria, secundaria y postsecundaria) en el Estado Español es 24.000 euros, oscilando entre 7.600 (percentil 10) y 37.300 (percentil 90).



UBICACIÓN ORGANIZATIVA Y PROMOCIÓN

Se ubica en el centro de educación infantil (públicos o privados) como responsable de un aula en el primer ciclo de 0-3 años, En el caso del segundo ciclo de educación infantil actúa como auxiliar del maestro de infantil.

La promoción pasa por adquirir un mayor grado de cualificación y pasar a maestro de educación infantil. Otra posibilidad es asumir tareas de coordinación y gestión en el centro de educación infantil.

5. CONTEXTO

INFORMACIÓN SECTORIAL



El grupo sectorial de Educación y deportes tiene un peso importante en la estructura empresarial de la Comunidad de Madrid:

EMPRESAS 7,1%

EMPLEO 5,2%

75,9% Son empresas pequeñas (2-9 trabajadores).

42% Tiene más de 20 años de antigüedad.

4,4% Trabajan a escala internacional.

El grupo ocupacional 2 (Técnicos y profesionales científicos e intelectuales) aglutina al 53,5% de los trabajadores del sector

MERCADO DE TRABAJO

El **grupo ocupacional 2** (Técnicos y profesionales científicos e intelectuales) cuenta con **738.100 trabajadores** en la Comunidad de Madrid en 2018 (EPA). El 50% son mujeres. El empleo sigue una **tendencia positiva** desde 2014.

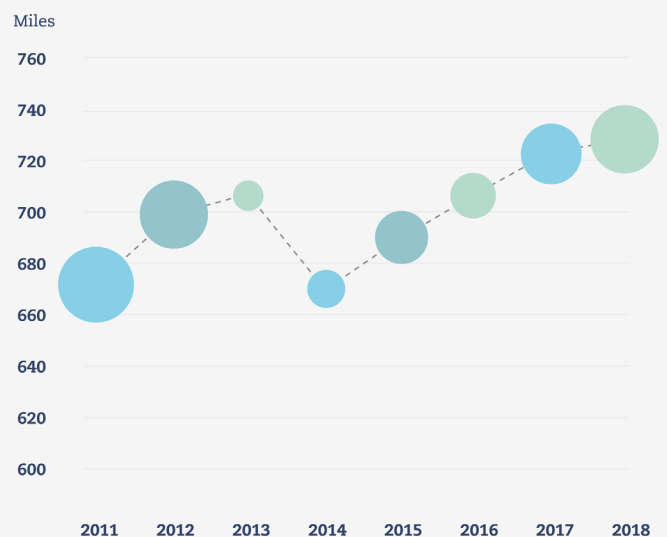
En 2018 **738.100 personas trabajadoras · 50% mujeres**



La **ocupación 2252** (Técnicos en educación infantil) representa el **9,2% de los trabajadores** de la Comunidad de Madrid en 2017 (Encuesta de Estructura Empresarial 2017).

El **perfil de la persona contratada** es mujer menor de 30 años y título de formación profesional superior o universitario.

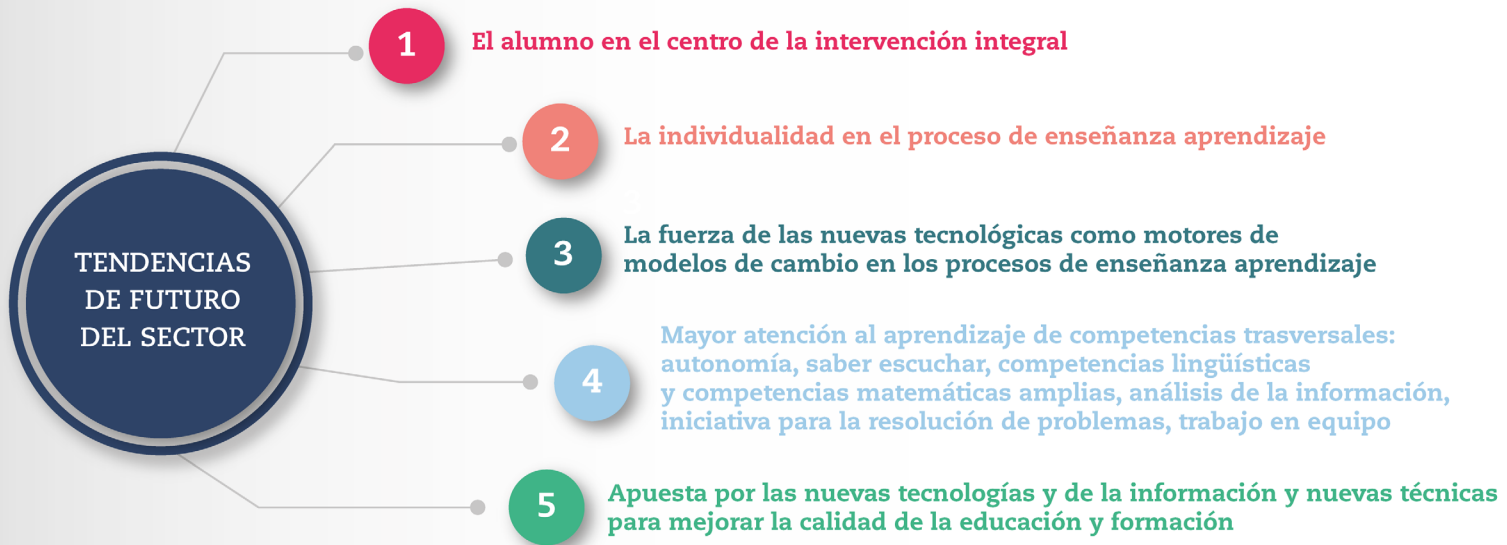
Los datos actualizados sobre demandantes de empleo, paro y contratación se pueden consultar [aquí](#).



Fuente: EPA | Instituto de Estadística, Comunidad de Madrid

PERSPECTIVAS DE FUTURO

A medio plazo las tendencias de futuro del sector son:



En términos de **ocupación**, las tendencias más relevantes para el desarrollo de las funciones y competencias de este profesional son **tener competencias lingüísticas y tener competencias digitales aplicadas a la educación**. Debido a

la progresiva implementación de la gratuidad de la primera etapa de educación infantil, se precisarán **profesionales cualificados para cubrir la demanda** de profesionales existente.

PERSPECTIVAS DE EMPLEO DE LA OCUPACIÓN

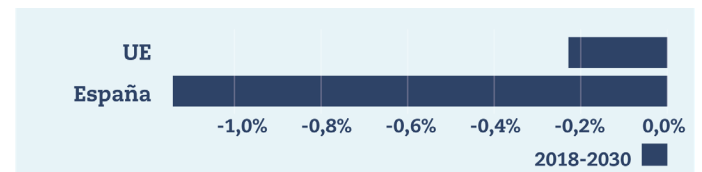
Cedefop realiza proyecciones cuantitativas de las tendencias futuras del empleo hasta 2030.

La proyección del grupo ocupacional “**profesionales de la enseñanza**” muestra una **reducción** de empleo del **1,1%**, mayor al de la Unión Europea (en torno al 0,2%).

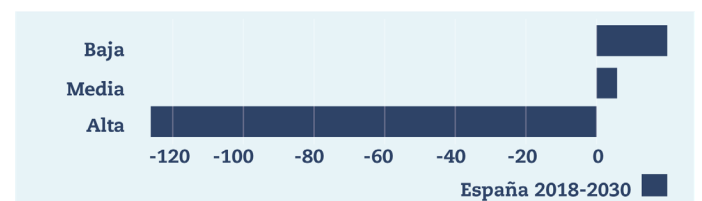
Se prevé una **pérdida de alrededor de 100.000 empleos**. Esta pérdida de empleo afectará a personas con nivel de cualificación alta.

A pesar de la destrucción de empleo, se estima que en este periodo se **reemplazarán 487.000 trabajadores** por jubilación u otros motivos.

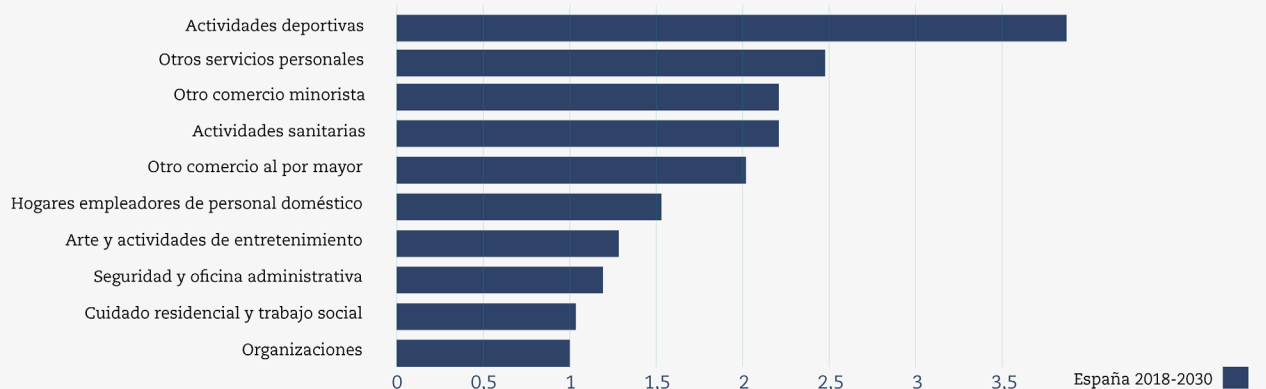
Los sectores en donde se prevé un mayor crecimiento del empleo (en números absolutos) serán el de las actividades deportivas y otras actividades de servicio personal.



Fuente: Cedefop. Crecimiento del empleo (%)
Ocupación: Profesores de enseñanza secundaria, en general. Periodo: desde 2018 hasta 2030



Fuente: Cedefop. Crecimiento del empleo (miles) por nivel de cualificación.
Ocupación: Profesores de enseñanza secundaria, en general. Periodo: desde 2018 hasta 2030



Fuente: Cedefop. Los 10 sectores con mayor crecimiento del empleo en números absolutos (miles) en España. Ocupación: Profesores de enseñanza secundaria, en general. Periodo: desde 2018 hasta 2030

TENDENCIAS DE CAMBIO EN LAS COMPETENCIAS DE LA OCUPACIÓN



Las principales palancas de cambio en las competencias de esta ocupación vendrán motivadas por la **incorporación de las tecnologías y la digitalización aplicadas a la educación**. Así los profesionales deberán adquirir las competencias necesarias para manejar **nuevos programas y recursos educativos más tecnologicados**.

Igualmente se van incorporando **nuevos modelos de enseñanza-aprendizaje centrados en el alumnado**, en sus necesidades individuales y en procesos de aprendizaje que tengan en cuenta la diversidad del alumno.

Cada vez cobran más importancia en estas etapas las **enseñanzas artísticas** y por tanto estos profesionales deberán contar con competencias y habilidades relacionadas con el mundo del arte, las manualidades, la música etc.

Igualmente, la globalización y los procesos migratorios ge-

neran la necesidad de que el profesorado cuente con **competencias relacionadas con la gestión de la multiculturalidad en el aula** y valorar la diversidad cultural como un **factor de enriquecimiento de la sociedad**.

La progresiva **gratuidad de la enseñanza infantil va a generar nuevas oportunidades de empleo**.

Una buena educación infantil podrá contribuir a un proceso de aprendizaje con mayores garantías de éxito, una menor tasa de abandono escolar temprano y unos resultados de éxito en el proceso de integración social de las personas que han recibido esta buena educación infantil. En la Comunidad de Madrid, la incorporación de la **enseñanza bilingüe** ha generado la necesidad de **profesionales con altos conocimientos de idiomas**, fundamentalmente de inglés.

6. IDENTIFICACIÓN DE LA OCUPACIÓN

OCUPACIÓN	CÓDIGO SISPE
Técnico en educación infantil	22521013
SECTOR	FAMILIA PROFESIONAL
Docencia e investigación	Servicios socioculturales y a la comunidad
CNAE	
8510 educación preprimaria	
OCUPACIONES SISPE AFINES	
22551010 Maestros de educación infantil	
OTRAS OCUPACIONES AFINES	
CNO-11	CIUO-08
2252 Técnicos en educación infantil	2342 Maestros preescolares
OCUPACIONES ESCO AFINES	
Más general	Maestro/a de educación infantil