

JARDINEROS, EN GENERAL

1. MISIÓN Y FUNCIONES

 **MISIÓN** Los jardineros, construyen y mantienen parques, jardines y espacios verdes públicos y privados.

FUNCIONES

Preparar la tierra acondicionando el suelo, nivelando el suelo e instalando y operando sistemas de riego y drenaje.

Plantar árboles, setos, plantas de jardín y césped.

Podar árboles, arbustos y setos, instalar soportes y protección para plantas, y rodar, cortar, airear y cortar el césped.

Construir instalaciones dentro de los jardines, tales como caminos o áreas pavimentadas, paredes, rocas, camas de jardín, estanques y fuentes de agua, cobertizos y cercas.

Verificar la salud de las plantas y los árboles, identificar y tratar malezas, plagas y enfermedades, y aplicar mantillo y fertilizantes.

Producir árboles jóvenes, bulbos y semillas y cultivar plantas a partir de semillas o esquejes.

Mantener edificios, invernaderos y otras estructuras, equipos y sistemas de suministro de agua.

Almacenar y llevar a cabo algún procesamiento del producto.

2. COMPETENCIAS

COMPETENCIAS Y CONOCIMIENTOS TÉCNICO PROFESIONALES

CAPACIDADES Y COMPETENCIAS ESENCIALES

TRANSECTORIAL

Manipular productos químicos para el suelo y las plantas

Mantener paisajes

Trabajar al aire libre

ESPECÍFICAS DEL SECTOR

Colocar señalizaciones

Construir cercas

Controlar plagas

Cuidar plantas

Cuidar árboles

Cultivar plantas

Manejar equipos para el mantenimiento de zonas verdes

Manejar maquinaria de jardinería

Mantener terrenos

Plantar semillas

Podar plantas

Podar setos y árboles

Preparar el terreno

Preparar el terreno para plantación

Preparar el área de plantación

Realizar actividades de control de enfermedades y plagas

Realizar actividades de multiplicación de plantas

Realizar operaciones de control de hierbas

Transportar recursos materiales en el área de trabajo

CAPACIDADES Y COMPETENCIAS OPTATIVAS

ESPECÍFICA DEL SECTOR

Asistir en proyectos de decoración con plantas de interior

Construir espacios verdes en cementerios

Construir jardines verticales

Construir techo verde

Desarrollar proyectos arquitectónicos

Gestionar el tiempo en actividades de diseño paisajístico

Gestionar las aguas pluviales

Gestionar personal agrícola

Gestionar proyectos de diseño paisajístico

Preparar arreglos florales

Preparar el terreno para construcción

Realizar obras de albañilería en jardines

Tomar decisiones con respecto a la arquitectura paisajística

Trabajar como miembro de un equipo de paisajistas

ESPECÍFICAS DE LA OCUPACIÓN

Supervisar proyectos de paisajismo

CONOCIMIENTOS ESENCIALES

Control de las enfermedades de los vegetales

Ecología

Especies vegetales

Legislación ambiental en materia de agricultura y silvicultura

Materiales para la arquitectura paisajística

Los términos de ocupaciones y puestos de trabajo se utilizan con carácter genérico y omnicomprendivo de mujeres y hombres

Principios de la horticultura
Principios del diseño
Principios del paisajismo

Sanidad vegetal
Tipos de poda
Técnicas de poda

CONOCIMIENTOS OPTATIVOS

Agricultura ecológica
Agronomía
Gestión de las aguas pluviales

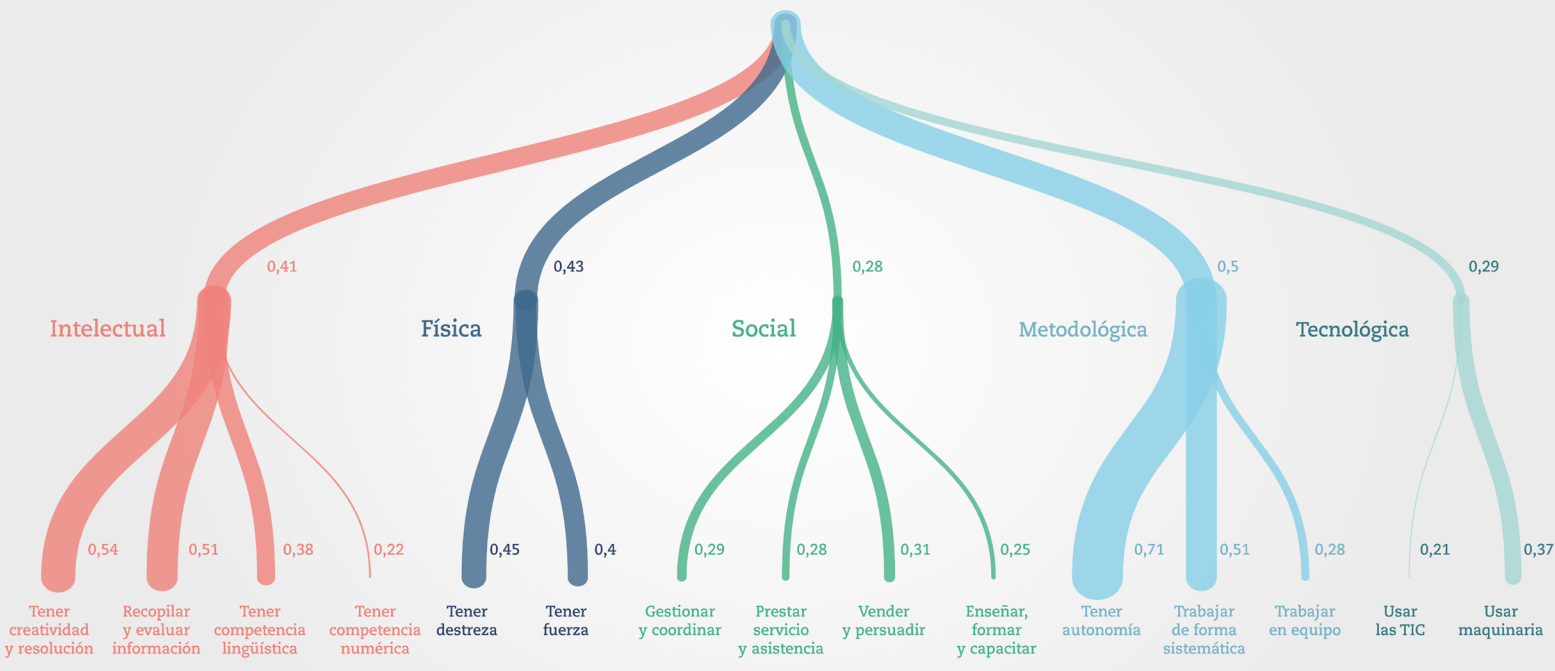
Principios de la producción vegetal
Pulverizadores de herbicidas

COMPETENCIAS TRANSVERSALES

[Eurofound](#) indica en una escala de 0-1 la importancia de las competencias transversales para el grupo ocupacional de “**trabajadores agrarios y jardineros**”.

Destacan las competencias **metodológicas y físicas e intelectuales**.

Las competencias más importantes son: **tener autonomía y trabajar de forma sistemática, tener creatividad y resolución, rutina y destreza**.



SKILLS PANORAMA

COMPETENCIAS CLAVE



*Según Cedefop (Encuesta Europea sobre competencias y empleos)

3. FORMACIÓN Y EXPERIENCIA PROFESIONAL



CUALIFICACIÓN

NIVEL 2

AGA168_2 INSTALACIÓN Y MANTENIMIENTO DE JARDINES Y ZONAS VERDES



FORMACIÓN PARA EL EMPLEO

Certificado de profesionalidad

AGAO0208 INSTALACIÓN Y MANTENIMIENTO DE JARDINES Y ZONAS VERDES



FORMACIÓN PROFESIONAL REGLADA

FAMILIA PROFESIONAL DE AGRARIA

Técnico en jardinería y floristería



FORMACIÓN UNIVERSITARIA



OTRA FORMACIÓN COMPLEMENTARIA

Para mejorar la empleabilidad, se valoran los conocimientos en plantas ornamentales, botánica, composición, iluminación, edafología, drenajes, climatología. Igualmente, la formación específica de poda y tala supone un plus de peligrosidad en el salario y serán exclusivamente quienes cuenten con dicha formación quienes puedan ejercer estas tareas. Se valora estar en posesión del carnet profesional de manipulador de productos fitosanitarios nivel cualificado.



PROFESIÓN REGULADA: **NO**

REQUERIMIENTOS MÍNIMOS DE FORMACIÓN Y EXPERIENCIA PROFESIONAL

FORMACIÓN

No hay requisitos de formación mínima requerida. Se recomienda la enseñanza secundaria obligatoria (ESO) o similar.

EXPERIENCIA PROFESIONAL

Se requiere experiencia previa entre 3 y 6 meses, dependiendo del tipo de empresa.

4. CONDICIONES DE TRABAJO



RELACIÓN LABORAL

Predomina el contrato por cuenta ajena de carácter temporal.



JORNADA LABORAL

Predomina jornada completa.



RETRIBUCIÓN

Según la Encuesta de estructura salarial 2014, el salario medio del grupo ocupacional trabajadores cualificados en actividades agrícolas (61) en el Estado Español es 18.152 euros, oscilando entre 8.271 (percentil 10) y 27.509 (percentil 90).



UBICACIÓN ORGANIZATIVA Y PROMOCIÓN

Se ubica en el departamento de producción, en un grupo (cuadrilla), dependiendo funcional y/o jerárquicamente de un superior.

La promoción está muy ligada al tipo de empresa, en el que está incluido pudiendo pasar a desempeñar funciones de mando intermedio con personal a su cargo.

5. CONTEXTO

INFORMACIÓN SECTORIAL



El sector Agrario tiene poca presencia y poco peso en la estructura empresarial de la Comunidad de Madrid:



MERCADO DE TRABAJO

El grupo ocupacional 6 (Trabajadores cualificados en el sector agrícola, ganadero, forestal y pesquero) cuenta con **12.500 trabajadores** en la Comunidad de Madrid en 2018 (EPA). El 24% son mujeres. La ocupación en este grupo sigue una **tendencia decreciente** desde 2016.

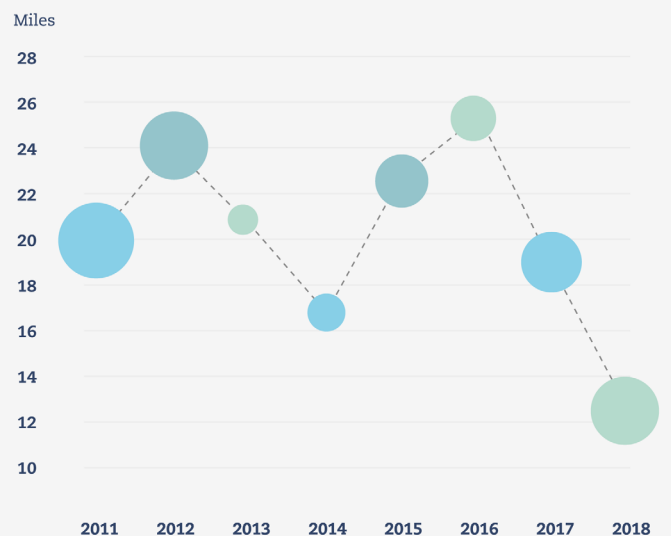
En 2018 **12.500** personas trabajadoras · **24% mujeres**



La **ocupación 6120** (Trabajadores cualificados en huertas, invernaderos, viveros y jardines) es prácticamente insignificante desde el punto de vista del empleo en la Comunidad de Madrid en 2017 (Encuesta de Estructura Empresarial 2017). Ha perdido significación desde 2015.

El perfil de las personas contratadas son **hombres** mayoritariamente, **por debajo de los 45 años**.

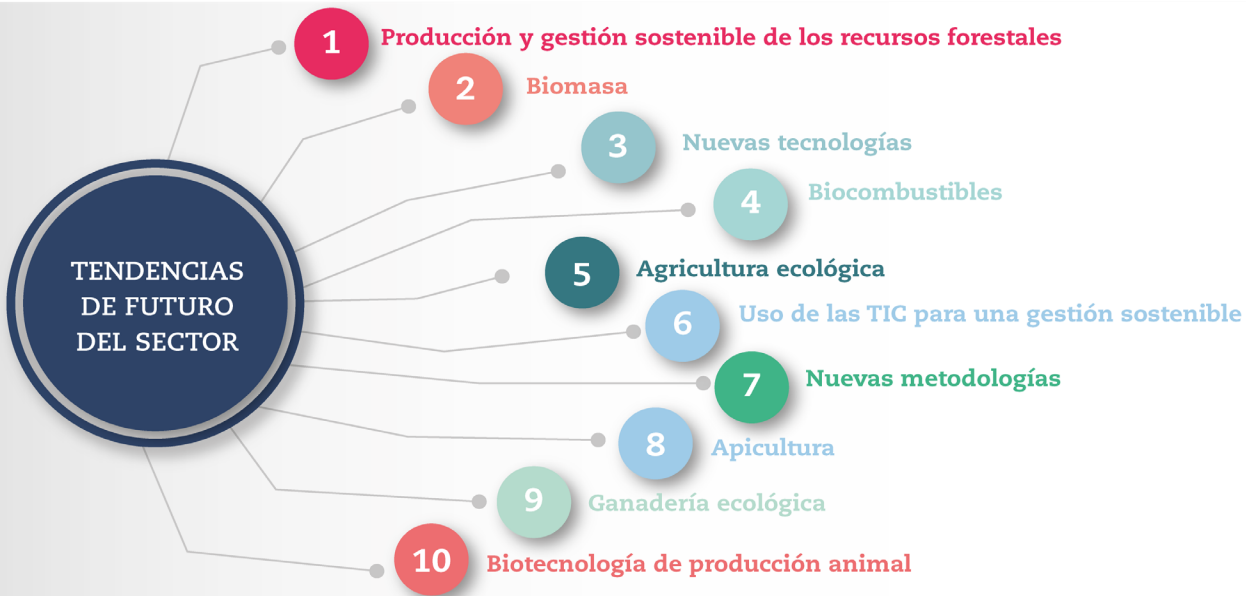
Los datos actualizados sobre demandantes de empleo, paro y contratación se pueden consultar [aquí](#).



Fuente: EPA | Instituto de Estadística, Comunidad de Madrid

PERSPECTIVAS DE FUTURO

A medio plazo las tendencias de futuro del sector son:



En términos de **ocupación**, las tendencias más relevantes para el desarrollo de las funciones y competencias de este profesional son la presencia, cada vez mayor, de **infraestructuras verdes** (que en el ámbito de las administraciones locales afecta a las áreas de mantenimiento), la puesta en marcha de la **robótica** para el mantenimiento de grandes

infraestructuras verdes (que exigirá competencias digitales para el uso de los sistemas), **sistemas aplicables al cuidado de la jardinería urbana**, y todos los requerimientos que implica para la ocupación los aspectos referidos al **cambio climático** y la **reducción del consumo de recursos**.

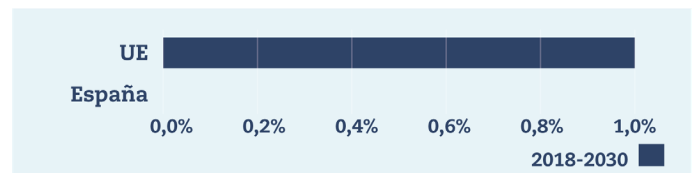
PERSPECTIVAS DE EMPLEO DE LA OCUPACIÓN

Cedefop realiza proyecciones cuantitativas de las tendencias futuras del empleo hasta 2030.

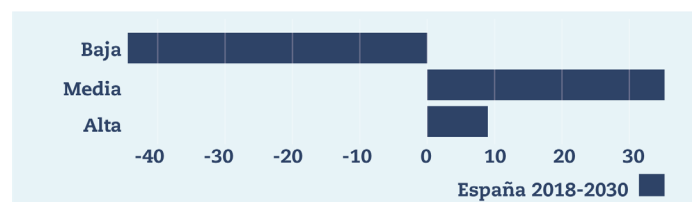
La proyección del grupo ocupacional **“trabajadores agrícolas, forestales y pesqueros”** muestra un estancamiento de empleo, situándose por debajo de la Unión Europea donde crece un 1%.

Se prevé una **pérdida de alrededor de 40.000 empleos**. La pérdida de empleo afectará a personas con nivel de cualificación bajo.

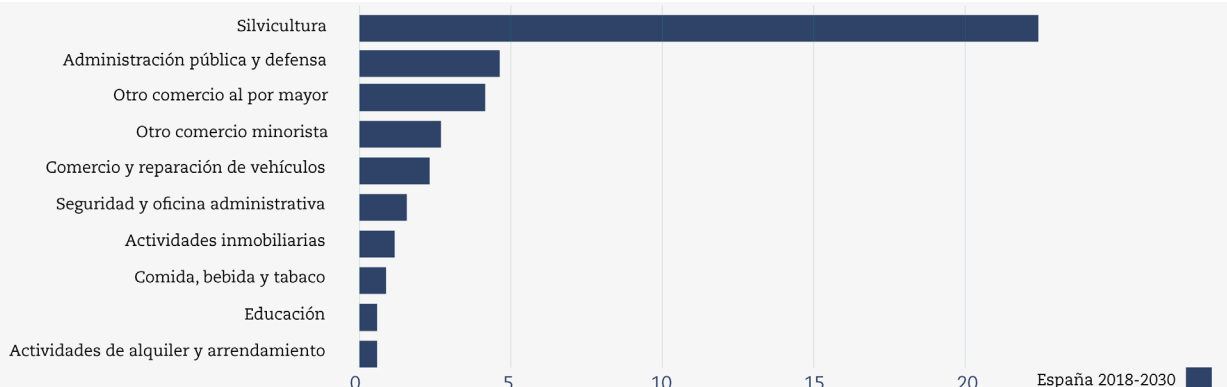
Se estima que en este período se abrirán muy **pocas oportunidades de empleo nuevas** y la UE no ofrece datos de reemplazo de puestos de trabajo para este grupo ocupacional. Dentro del sector, la actividad que más empleo generará será la **silvicultura** con más de **21.000** puestos de trabajo.



Fuente: Cedefop. Crecimiento del empleo (%). Ocupación: Trabajadores agrícolas, forestales y pesqueros. Período: desde 2018 hasta 2030



Fuente: Cedefop. Crecimiento del empleo (miles) por nivel de cualificación. Ocupación: Trabajadores agrícolas, forestales y pesqueros. Período: desde 2018 hasta 2030



Fuente: Cedefop. Los 10 sectores con mayor crecimiento del empleo en números absolutos (miles) en España. Ocupación: Trabajadores agrícolas, forestales y pesqueros. Período: desde 2018 hasta 2030

TENDENCIAS DE CAMBIO EN LAS COMPETENCIAS DE LA OCUPACIÓN



Los **avances tecnológicos** y los avances que se están produciendo en las investigaciones que tienen que ver con el **cambio climático** afectan a las competencias requeridas para esta ocupación.

En el momento actual la **maquinaria y la robótica avanzada** están cumpliendo gradualmente los roles que antes desempeñaban los trabajadores en el sector agrícola.

Los modelos de ciudades, cada vez con necesidad de incorporar **mayores infraestructuras verdes** en el entorno urbano, hacen que la demanda de este perfil ocupacional siga estando presente en la actividad económica.

El **cambio climático y la degradación ambiental** aumentan

las responsabilidades de los jardineros en materia de conservación y gestión ambiental.

Las mayores presiones para este perfil desde el punto de vista del empleo vienen provocadas por el **uso de tecnologías** que reducen de forma importante la demanda de mano de obra o la reducen a una **demanda muy puntual** en trabajos temporales específicos, época de poda, plantación, etc. La necesidad de un **relevo generacional** es una realidad en el corto plazo y debe aprovecharse para contar con una **mano de obra más cualificada** que dé respuesta a la demanda de competencias nuevas que en el corto plazo también van a aparecer.

6. IDENTIFICACIÓN DE LA OCUPACIÓN

OCUPACIÓN	CÓDIGO SISPE
Jardinero, en general	61201028
SECTOR	FAMILIA PROFESIONAL
Agrario	Agraria
CNAE	
81.- Servicios a edificios y actividades de jardinería	
8130.- Actividades de jardinería	
OCUPACIONES SISPE AFINES	
94100064 Peón agrícola, jardinería.	61201073 Trabajadores en centros de jardinería
61202040 Trabajador de huertas, invernaderos, viveros y jardines, en general.	61201084 Trabajadores en la producción de plantas hortícolas
61201039 Trabajadores de conservación de parques urbanos, jardines históricos y botánicos	61201095 Trabajadores en viveros, en general
61201062 Trabajadores del cultivo de plantas para flor cortada	61201017 Encargados o capataces agrícolas de huertas, invernaderos, viveros o jardines, en general
OTRAS OCUPACIONES AFINES	
Jardinero cuidador de campos de deporte.	
Trabajador cualificado en la instalación de jardines y zonas verdes.	
Trabajador cualificado de mantenimiento y mejora de jardines y zonas verdes.	
Trabajador cualificado por cuenta propia en empresa de jardinería.	

CNO-11

6120 Trabajadores cualificados en huertas, invernaderos, viveros y jardines

CIUO-08

6113 Agricultores y trabajadores cualificados de huertas, invernaderos, viveros y jardines

OCUPACIONES ESCO AFINES

Correspondencia más general que ESCO

Jardinero paisajista