

***Paro Registrado***  
***-Nueva CNO-11***  
***Contratos de trabajo***

**Octubre 2011**

B  
o  
l  
e  
t  
í  
n

m  
e  
n  
s  
u  
a  
l



La Suma de Todos



CONSEJERÍA DE EDUCACIÓN Y EMPLEO

**Comunidad de Madrid**

[www.madrid.org](http://www.madrid.org)

# Índice



- **Paro registrado:**
- **Contratos registrados**
- **Anexo estadístico sobre paro registrado**
- **Anexo estadístico sobre contratos registrados**

# **PARO REGISTRADO**

---

OCTUBRE 2011

## NOTA PREVIA

### **Introducción de la nueva Clasificación Nacional de Ocupaciones 2011.**

Desde enero de 2011 se han adecuando las ocupaciones a la nueva Clasificación Nacional de Ocupaciones (CNO-11) publicada por el Real Decreto 1591/2010, de 26 de noviembre.

Esta nueva clasificación, que entró en vigor el pasado 1 de enero de 2011, es un sistema de codificación que tiene por objeto el tratamiento de la información sobre ocupaciones de una manera uniforme a efectos estadísticos. Surge de la adaptación de la antigua CNO-94 a la Clasificación Internacional Uniforme de Ocupaciones de 2008 producida por la Oficina Internacional de Trabajo (OIT).

A partir de enero de 2011, y conforme a los datos estadísticos del año anterior, se ha realizado la adecuación de la CNO-94 a la nueva CNO-11. Esto ha sido posible mediante la conversión de la tabla de ocupaciones de los Servicios Públicos de Empleo de las Comunidades y el Servicio Público de Empleo Estatal a la nueva clasificación. De este modo se han calculado las variaciones intermensuales e interanuales.

Esta clasificación, con fines puramente estadísticos, nos permite hacer comparaciones de estudios ocupacionales tanto a nivel nacional como internacional.

## Paro registrado

### 1. Claves del mes

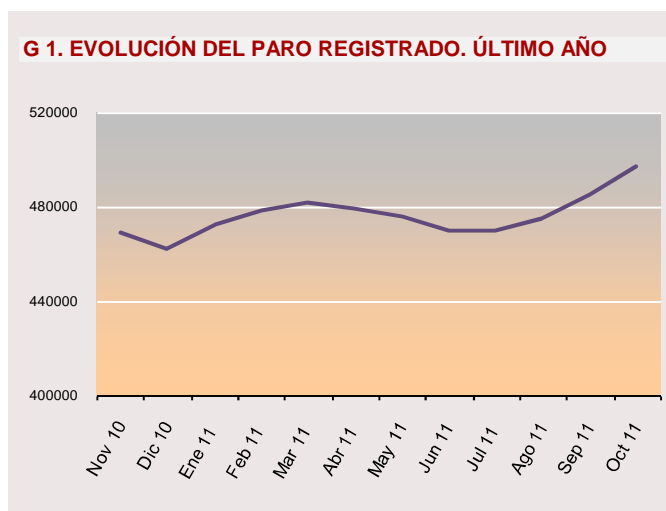
La Comunidad de Madrid registra al finalizar el mes de octubre un total de 497.025 desempleados (242.128 hombres y 254.897 mujeres). Respecto al pasado mes el paro registrado aumenta en nuestra región: 11.819 desempleados más, que supone un 2,44% de ascenso. Este comportamiento del desempleo no afecta por igual a los distintos sexos; hay 8.241 hombres parados más y 3.578 mujeres desempleadas más con relación al mes de septiembre.

- ✓ **Variación mensual.** En referencia al mes anterior, la diferencia entre sexos es notoria. Ascendiendo más el paro entre los hombres con un 3,52% respecto del desempleo femenino cuyo incremento mensual es del 1,42%.
- ✓ **Variaciones del paro en las Comunidades Autónomas.** El incremento mensual del paro afecta a todas las comunidades salvo a la ciudad autónoma de Melilla. Madrid, con un 2,44% de ascenso se encuentra por debajo de la media de variación mensual del paro en España. En el conjunto de España se produce un incremento de 134.182 parados respecto al mes anterior, equivalente a un 3,17%, así como una variación anual del 6,73%; es decir, 274.950 parados más que en octubre del año 2.010 dentro del territorio nacional.
- ✓ **En todos los sectores el paro asciende, sobre todo en el de Servicios y en la Construcción.** El aumento del paro en la Industria es de un 2,22%, y en la Construcción de un 2,80%. La mayor concentración de personas desempleadas se produce, tal como se ha indicado, dentro del Sector Servicios con 8.008 parados más respecto al mes anterior. Asimismo, en el denominado *Colectivo sin Empleo Anterior* asciende en 559 desempleados más que en septiembre.
- ✓ **Por niveles formativos se produce el mayor incremento del paro en los grupos de estudios secundarios.** Es entre los desempleados con estudios secundarios, con titulación o sin ella, donde se aglutina el mayor número de personas afectadas por el aumento mensual del paro: 6.475, cifra que equivale a más de un 50% del total en la variación de este mes.
- ✓ **Se reduce el paro en quienes llevan entre seis y doce meses inscritos.** Se produce un descenso de 4.661 personas en este tramo; esta cifra equivale a un 5% de reducción en el número de desempleados dentro del tramo mencionado.

### 2. Evolución del paro registrado

Oct 11	Variación mensual		Variación anual	
	Absoluta	%	Absoluta	%
2007	5.171	2,35	11.962	5,60
2008	26.187	9,06	89.616	39,73
2009	11.074	2,57	126.699	40,20
2010	-255	-0,05	29.530	6,68
<b>2.011</b>	<b>11.819</b>	<b>2,44</b>	<b>25.637</b>	<b>5,44</b>

La evolución del paro registrado en octubre (un mes considerado tradicionalmente recesivo dentro del mercado laboral) durante los últimos años tiene un comportamiento desigual con alternancia entre ascensos y disminuciones. Como signo positivo, destaca es la moderación del incremento anual, que es el menor (5,44%) de los últimos cinco años.



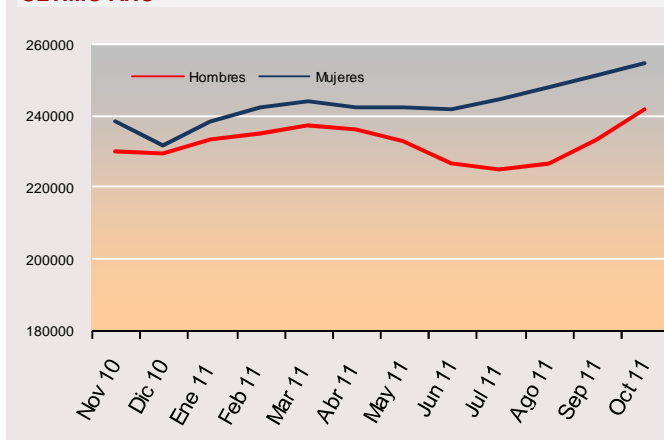
### 3. Sexo

Oct 11	Hombres								Mujeres			
	Variación mensual				Variación anual				Variación mensual		Variación anual	
	Absoluta		%		Absoluta		%		Absoluta	%	Absoluta	%
	Absoluta	%	Absoluta	%	Absoluta	%	Absoluta	%	Absoluta	%		
2007	1.580	1,94	-2.744	-3,19	-1.080	-0,82	-4.960	-3,66				
2008	3.431	3,84	9.608	11,55	1.740	1,33	2.354	1,81				
2009	16.506	11,97	61.590	66,37	9.681	6,41	28.026	21,11				
2010	7.005	3,20	71.334	46,20	4.069	1,92	55.365	34,44				
<b>2011</b>	<b>8.241</b>	<b>3,52</b>	<b>10.578</b>	<b>4,57</b>	<b>3.578</b>	<b>1,42</b>	<b>15.059</b>	<b>6,28</b>				

**El paro ha ascendido en porcentajes diferenciados.** Entre los hombres aumenta un 3,52%, que equivale a 8.241 individuos parados más. Entre la población femenina el desempleo también asciende en un 1,42%, cifra que supone 3.578 desempleadas más que en el mes anterior.

**Respecto al año anterior.** La serie de variación anual presenta un mayor incremento absoluto y porcentual entre los hombres hasta abril de 2011 variando la tendencia hasta julio de este año, con un menor aumento anual de desempleados varones. No obstante, cambia de nuevo dicha tendencia, incrementándose el aumento del paro. Con respecto a las mujeres, la oscilación, aunque similar, es menos abrupta tal y como se aprecia en la curva azul que representa la evolución del paro femenino. De esta forma continúa visible la diferencia, que comenzó en diciembre de 2010, entre el desempleo femenino y el masculino. (Obsérvese Tabla 2 y Gráfico 2).

**G 2. EVOLUCIÓN DEL PARO REGISTRADO POR SEXO. ÚLTIMO AÑO**



**4. Edad**

Oct 11	Tabla 3. COMUNIDAD DE MADRID											
	< 30 años				30 a 54				>55 años			
	Variación mensual		Variación anual		Variación mensual		Variación anual		Variación mensual		Variación anual	
	Absoluta	%	Absoluta	%	Absoluta	%	Absoluta	%	Absoluta	%	Absoluta	%
2007	2.289	4,52	1.481	2,88	2.255	1,75	6.723	5,40	627	1,54	3.758	9,97
2008	10.127	14,42	27.468	51,93	14.644	8,53	55.052	41,96	1416	3,00	7.096	17,12
2009	3.887	3,64	30.438	37,88	6.223	2,35	85.290	45,79	964	1,65	10.971	22,60
2010	1.174	1,09	-1.607	-1,45	-1.665	-0,56	25.887	9,53	236	0,37	5.250	8,82
<b>2011</b>	<b>4.344</b>	<b>4,21</b>	<b>-1.750</b>	<b>-1,60</b>	<b>6.038</b>	<b>1,94</b>	<b>20.010</b>	<b>6,73</b>	<b>1.437</b>	<b>2,03</b>	<b>7.377</b>	<b>11,39</b>

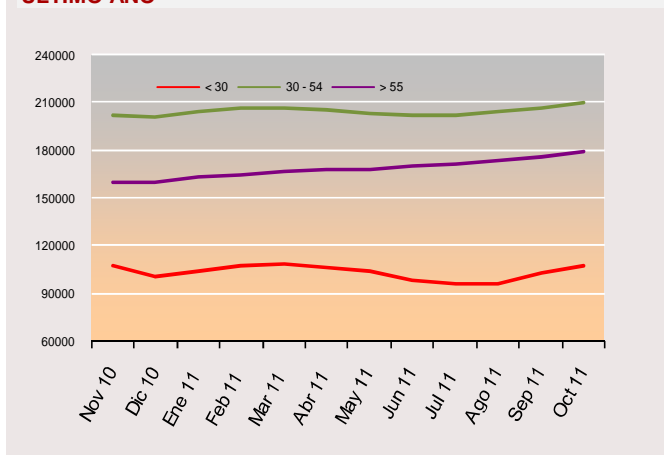
**Variación intermensual**

El ascenso del paro ha afectado en términos absolutos al tramo más amplio en edad laboral, de 30 a 54 años, con 6.038 desempleados más que en el mes anterior. Sin embargo, proporcionalmente es mayor el incremento entre los menores de 30 años, tal y como puede apreciarse en la tabla 3.

**Variación interanual.**

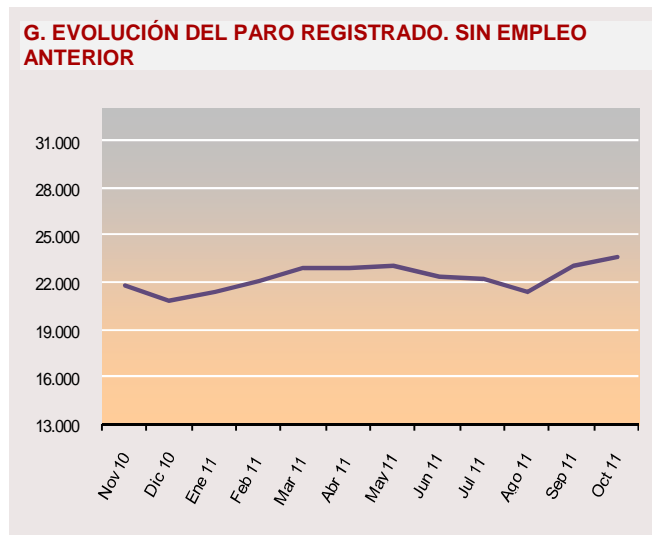
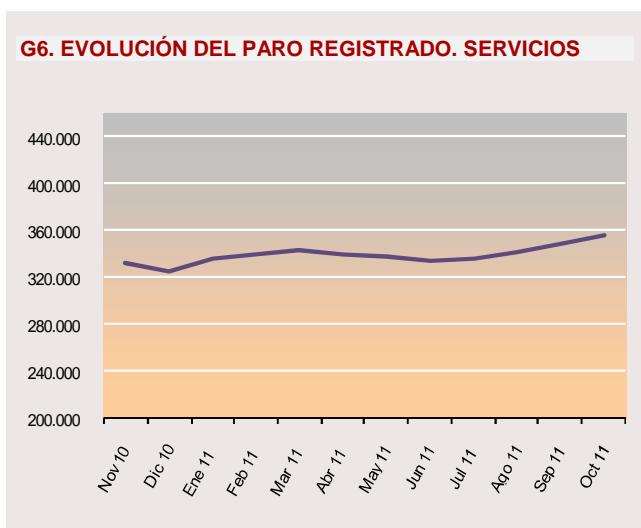
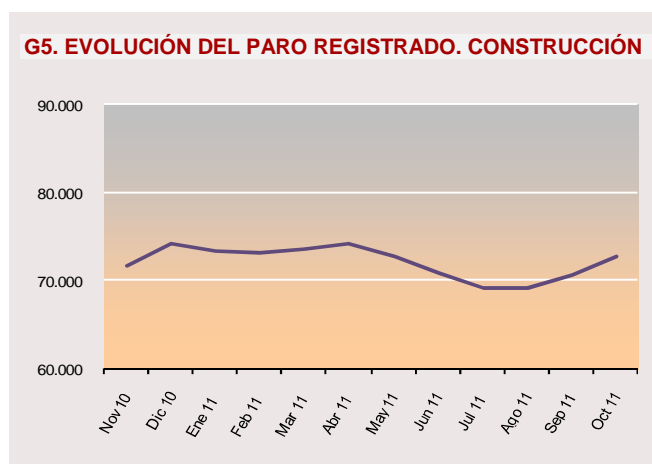
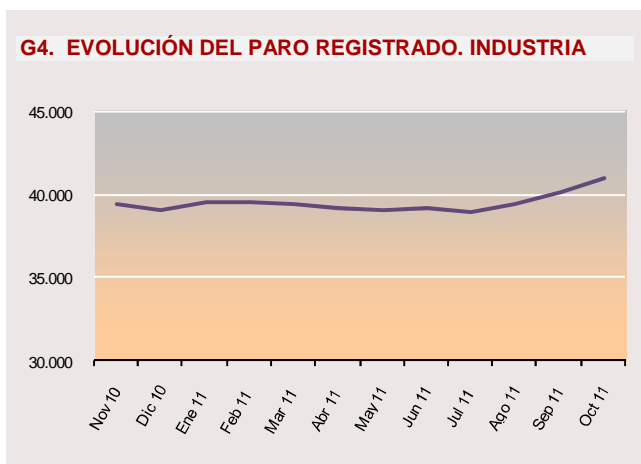
Paradójicamente, en la variación anual, lo más destacable es la disminución del paro registrado entre la población, menor de 30 años; un 1,66% de reducción. En los demás grupos de edad analizados, la variación anual presenta valores desiguales aunque continúa la moderación en el ascenso. El grupo que peores resultados presenta se corresponde, en términos absolutos con el tramo intermedio; el de los mayores de 30 y menores de 55 años. Sin embargo, en cuanto a porcentajes, el peor resultado en las cifras de paro se corresponde con el tramo de los mayores de 55 años ( obsérvese tabla 3).

**G 3. EVOLUCIÓN DEL PARO REGISTRADO POR EDAD EN EL ÚLTIMO AÑO**



5. Actividad económica

Oct 11	Tabla 4. COMUNIDAD DE MADRID															
	INDUSTRIA				CONSTRUCCIÓN				SERVICIOS				SIN EMPLEO ANTERIOR			
	Variación mensual		Variación anual		Variación mensual		Variación anual		Variación mensual		Variación anual		Variación mensual		Variación anual	
	Absoluta	%	Absoluta	%	Absoluta	%	Absoluta	%	Absoluta	%	Absoluta	%	Absoluta	%	Absoluta	%
2007	-117	-0,62	-815	-4,17	885	3,92	5.299	29,15	3.924	2,34	8.411	5,15	297	3,21	-1.179	-11,00
2008	2.196	8,19	10.274	54,80	5913	11,76	32.728	139,39	16.908	8,42	46.182	26,91	850	8,69	1.086	11,38
2009	646	1,61	11.758	40,51	1797	2,44	19.205	34,17	7.667	2,56	89.122	40,92	586	3,68	5.888	55,40
2010	-478	-1,18	-768	-1,88	-910	-1,25	-3.352	-4,44	270	0,08	28.146	9,17	454	2,17	4.822	29,20
2011	891	2,22	931	2,33	1982	2,80	674	0,94	8.008	2,30	21.162	6,32	559	2,43	2.265	10,62



**Mensualmente sube el paro en todos los sectores económicos.** Aumenta especialmente entre los desempleados vinculados al variado sector de los *Servicios*, clasificación donde se aglutinan la mayor parte de las actividades económicas de nuestra región. El ascenso equivale a un 2,30% y supone la cifra de 8.008 desempleados más que en el mes anterior desigualmente repartidos; 4.884 hombres (un 3,50 %) y 3.124 mujeres (un 1.50%).

**En la variación anual se destaca el ascenso del paro en el amplio sector de los Servicios.** Con respecto a octubre de 2010, el paro registrado ascendió en la *Industria* en 931 personas, un 2,33% y en la *Construcción* en 674 parados más, un 0,94% de incremento, tendencia que se presenta durante el último año en ambos casos. Sube en los *Servicios* el 6%, 21.162 parados más y entre trabajadores *Sin Empleo Anterior* el 10,62%, 2.265 personas desempleadas más que en el mismo periodo del año anterior.

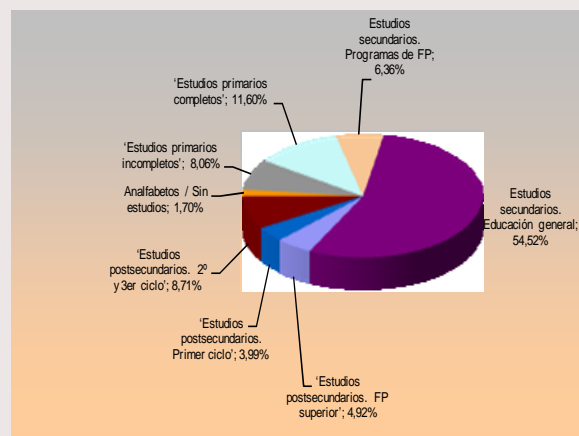
## 6. Nivel formativo

En octubre el único descenso reseñable del desempleo se encuentra entre los que poseen certificación de *Estudios Postsecundarios de Segundo y Tercer Ciclo*, con un 2,67% de reducción, equivalente a 1.189 personas. En el resto de los niveles formativos el paro aumenta, concentrándose el grueso de desempleados entre quienes cuentan con *Estudios Secundarios Generales*, con un 2,45% de aumento, cifra que representa a 6.475 personas paradas más respecto al mes anterior.

La categoría de parados con estudios secundarios de educación general es la más significativa, con 270.991 parados en el mes de octubre de 2011, lo que representa el 54,52% del total de parados en la Comunidad de Madrid. Los parados con estudios universitarios de primer, segundo o tercer ciclo representan 64.554, el 12,70% del total de parados. En la variación mensual, el paro sólo disminuye en las categoría correspondiente a *Estudios Postsecundarios de Segundo y tercer Ciclo*, con un 2,67%. En el resto de las categorías el desempleo asciende casi un 3% de media, con especial incidencia entre quienes poseen *Estudios Secundarios* tanto de formación profesional como general, todos ellos representan más de un 60% del incremento en la variación mensual del paro registrado.

Con respecto al año anterior, lo más destacable en términos absolutos es el ascenso del paro también entre quienes se circunscriben en la denominación de *Estudios Primarios Completos con Graduado Escolar o Equivalente*, donde al contrario que en el mes de septiembre pasado el desempleo se incrementa en 16.845 personas. Esta vez el porcentaje entre ambos sexos es similar: los hombres un aumento del 37% equivalente a 8.673 desempleados más y las mujeres un 46% de incremento anual, es decir, 8.172 desempleadas más que en octubre de 2010.

**G 8. DISTRIBUCIÓN DEL PARO REGISTRADO POR NIVEL FORMATIVO ALCANZADO**



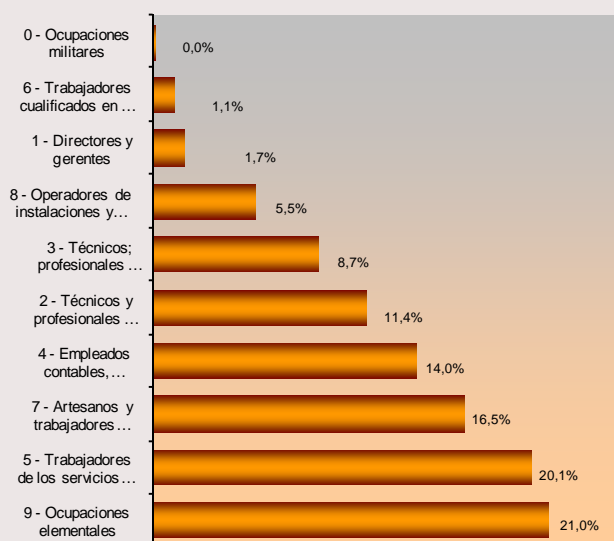
## 7. Ocupaciones

**Valores más destacados.** Por grandes grupos de ocupación, el que concentra un mayor número de parados es el correspondiente a las llamadas *Ocupaciones elementales*, con un total de 104.514 personas (21%), le sigue el de *Trabajadores de los servicios de restauración, personales, protección y venta de comercio* que con 99.723 personas desempleadas (20%) constituyen el segundo gran grueso de parados. A continuación los *Artesanos y Trabajadores de la Industria...* con 82.557 desempleados registrados (16,5%) y los *Empleados Administrativos y Contables...* con 69.522 (11%) Estos cuatro grupos representan más del 70% del total del paro registrado (véase gráfico nº 9).

**Respecto al mes anterior,** el desempleo desciende únicamente entre los *Técnicos, profesionales y científicos...*, un 2,49% (1.442 personas paradas menos que en septiembre) En el resto de las ocupaciones profesionales, el desempleo aumenta de manera irregular, destacando la subida del paro entre las llamadas *Ocupaciones Elementales* con un 4% de ascenso en relación al pasado mes de septiembre.

**Variación anual.** El paro disminuye anualmente de manera considerable entre los *Técnicos y profesionales de apoyo...* casi un 12%, equivalente a 4.072 parados menos, entre las *Ocupaciones elementales*, el 9% con una cifra equivalente de 4.163 personas paradas menos que en septiembre de 2011. Asimismo, entre los inscritos como *Empleados administrativos* en un 3,70% (mujeres esencialmente) y entre los *Directores Gerentes...* donde también se reduce el desempleo un 7,50%. El desempleo sube con especial incidencia entre los *Trabajadores de los servicios de restauración, personales, protección y venta de comercio* con un 30% más de incremento, cifra que equivale a 23.446 personas desempleadas más respecto al mismo periodo de 2010.

**G 9. DISTRIBUCIÓN DEL PARO REGISTRADO POR GRANDES GRUPOS DE OCUPACIÓN**





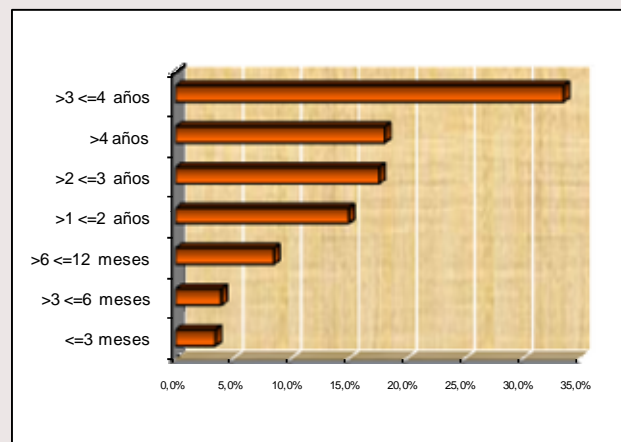
### 8. Tiempo de Permanencia en el desempleo

**Valores más significativos.** El estrato con mayor peso se sitúa en aquellos parados que permanecen tres meses o menos de este tiempo en el desempleo; 166.498 (un 33,50%), seguido de aquellos que permanecen de uno a dos años, 89.816 personas que representan un 18%. En cuanto a los denominados parados de larga duración, aquellos que llevan más de un año inscritos en una oficina de empleo, representan sobre el total un 34%, si bien el grueso dentro de este grupo se concentra en el periodo que va de uno a dos de permanencia, con 89.816 desempleados registrados (18%).

**Variación mensual.** Desciende el paro entre los que permanecen entre 6 y 12 meses, un 5%, que equivale a 4.661 parados menos respecto al mes de septiembre. En el resto de los tramos de permanencia en el desempleo aumenta el número de parados; especialmente entre los que llevan menos de tres meses sin empleo que ascienden un 8%, cifra equivalente a 12.536 personas desempleadas más que en el mes anterior.

**Variación interanual.** El paro desciende específicamente en los tramos entre 1 y 2 años de permanencia ininterrumpida como demandante de empleo; un 8,28% de reducción. En los dos sexos se reproduce la distribución general; un 12,60% de descenso entre los hombres, es decir 6.047 desempleados menos que en octubre de 2010 y un 4,15% de reducción entre las mujeres, 2.066 en este mismo tramo y con respecto al mismo periodo del año anterior. En el resto de los intervalos asciende el desempleo, destacando los parados de larga duración de 2 a tres años; 12.437, un 42% más que en octubre de 2010.

**G 10. PORCENTAJE DE PARO REGISTRADO POR PERMANENCIA EN EL DESEMPLEO**



### 9. Comunidades autónomas

CC.AA	TOTAL AMBOS SEXOS	VARIACIONES			
		MES ANTERIOR		AÑO ANTERIOR	
		ABS.	REL.	ABS.	REL.
<b>oct-11</b>					
Andalucía	974.162	31.068	3,29	61.345	6,72
Aragón	97.648	2.947	3,11	7.549	8,38
Asturias	85.576	3.454	4,21	7.436	9,52
Baleares	86.924	10.857	14,27	2.163	2,55
Canarias	258.264	6.274	2,49	-2.009	-0,77
Cantabria	46.786	2.419	5,45	4.760	11,33
Castilla la Mancha	221.543	13.948	6,72	22.486	11,30
Castilla-León	199.934	8.259	4,31	13.182	7,06
Cataluña	615.558	14.628	2,43	49.062	8,66
Comun. Valenciana	530.307	4.575	0,87	27.198	5,41
Extremadura	132.750	7.700	6,16	10.541	8,63
Galicia	242.142	9.224	3,96	18.248	8,15
Madrid	<b>497.025</b>	<b>11.819</b>	<b>2,44</b>	<b>25.637</b>	<b>5,44</b>
Murcia	138.865	2.571	1,89	10.122	7,86
Navarra	44.771	2.153	5,05	2.735	6,51
País Vasco	142.601	695	0,49	10.256	7,75
Rioja, La	23.357	1.664	7,67	2.213	10,47
Ceuta	11.226	199	1,80	1.203	12,00
Melilla	11.487	-272	-2,31	823	7,72
<b>TOTAL NACIONAL</b>	<b>4.360.926</b>	<b>134.182</b>	<b>3,17</b>	<b>274.950</b>	<b>6,73</b>

**Variación mensual.** Durante este mes el paro ha aumentado a escala nacional en 134.182 personas. Tan sólo en Melilla desciende el desempleo, aunque de manera poco significativa tanto en valores absolutos como en porcentajes. Madrid, con un 2,44% de ascenso respecto al pasado mes de septiembre, se sitúa en mejor posición que la media nacional que está en un 3,17% de incremento mensual del paro.

**Variación interanual.** En todas las comunidades se incrementa el paro registrado salvo en las Islas Canarias. El ranking varía si tenemos en cuenta el porcentaje relativo a la población o bien los valores absolutos. En el primer caso, Ceuta, Cantabria y Castilla la Mancha encabezan la lista con un 12%, un 11,33% y un 11,30% respectivamente, situándose así muy por encima de la media nacional. Sin embargo, por lo que se refiere a valores absolutos, es en Andalucía, Cataluña y la Comunidad Valenciana donde se concentran las mayores cifras de aumento de la población desempleada respecto al mes de octubre de 2010. La Comunidad de de Madrid, con un 5,44% de ascenso del paro, se sitúa por debajo de la media nacional que está en un 6,73% de aumento en relación al mismo periodo del año anterior.

## Datos más relevantes del paro registrado (cuadro resumen)

VARIABLES	MES ACTUAL			VARIACIÓN MENSUAL						VARIACIÓN ANUAL					
	H	M	T	Absoluta			%			Absoluta			%		
				H	M	T	H	M	T	H	M	T	H	M	
<b>EDAD</b>															
16 - 19	7.665	5.780	13.445	110	124	234	1,46	2,19	1,77	-326	43	-283	-4,08	0,75	
20 - 24	20.712	18.657	39.369	1.280	1.030	2.310	6,59	5,84	6,23	17	849	866	1,08	4,77	
<b>&lt; 25</b>	<b>28.377</b>	<b>24.437</b>	<b>52.814</b>	<b>1.390</b>	<b>1.154</b>	<b>2.544</b>	<b>5,15</b>	<b>4,96</b>	<b>5,06</b>	<b>-309</b>	<b>892</b>	<b>583</b>	<b>-1,08</b>	<b>3,79</b>	
25 - 29	27.032	27.593	54.625	1.272	528	1.800	4,94	1,95	3,41	-1.758	-575	-2.333	-6,11	-2,04	
<b>&lt; 30</b>	<b>55.409</b>	<b>52.030</b>	<b>107.439</b>	<b>2.662</b>	<b>1.682</b>	<b>4.344</b>	<b>5,05</b>	<b>3,34</b>	<b>4,21</b>	<b>-2.067</b>	<b>317</b>	<b>-1.750</b>	<b>-3,60</b>	<b>0,61</b>	
30 - 34	33.505	35.895	69.400	1.102	-116	986	3,40	-0,32	1,44	-713	-431	-1.144	-2,08	-1,19	
35 - 39	34.873	39.184	74.057	1.245	92	1.337	3,70	0,24	1,84	1.366	1.937	3.303	4,08	5,20	
40 - 44	31.822	34.681	66.503	994	200	1.194	3,22	0,58	1,83	2.441	2.887	5.328	8,31	9,08	
45 - 49	28.045	30.116	58.161	782	527	1.309	2,87	1,78	2,30	3.501	3.371	6.872	14,26	12,60	
50 - 54	23.295	26.030	49.325	639	573	1.212	2,82	2,25	2,52	2.857	2.794	5.651	13,98	12,02	
55 - 59	20.751	22.664	43.415	541	493	1.034	2,68	2,22	2,44	2.848	2.645	5.493	15,91	13,21	
> 60 años	14.428	14.297	28.725	276	127	403	1,95	0,90	1,42	345	1.539	1.884	2,45	12,06	
<b>&gt;55</b>	<b>35.179</b>	<b>36.961</b>	<b>72.140</b>	<b>817</b>	<b>620</b>	<b>1.437</b>	<b>2,38</b>	<b>1,71</b>	<b>2,03</b>	<b>3.193</b>	<b>4.184</b>	<b>7.377</b>	<b>9,98</b>	<b>12,77</b>	
<b>NIVEL FORMATIVO</b>															
Analfabetos / Sin est.	4.714	3.746	8.460	197	193	390	4,36	5,43	4,83	-391	109	-282	-7,66	3,00	
'Est. primarios incompletos	23.093	16.945	40.038	964	530	1.494	4,36	3,23	3,88	442	1.414	1.856	1,95	9,10	
'Est. primarios completos	31.858	25.781	57.639	1.850	1.484	3.334	6,17	6,11	6,14	8.673	8.172	16.845	37,41	46,41	
Est. Sec.. FP	12.526	19.067	31.593	544	860	1.404	4,54	4,72	4,65	905	1.204	2.109	7,79	6,74	
Est. Sec. Educ.general	135.924	135.067	270.991	4.656	1.819	6.475	3,55	1,37	2,45	87	204	291	0,06	0,15	
Est. Postsec.FP superior	10.121	14.330	24.451	171	-51	120	1,72	-0,35	0,49	541	1.238	1.779	5,65	9,46	
Est. Postsec. 1º ciclo	7.004	12.826	19.830	-37	-205	-242	-0,53	-1,57	-1,21	-2	713	711	-0,03	5,89	
Est. Postsec. 2º y 3er cic	16.593	26.700	43.293	-112	-1.077	-1.189	-0,67	-3,88	-2,67	219	1.854	2.073	1,34	7,46	
Otros	295	435	730	8	25	33	2,79	6,10	4,73	104	151	255	54,45	53,17	
<b>ACTIVIDAD ECONÓMICA</b>															
<b>A.Agricultura</b>	<b>2.472</b>	<b>1.064</b>	<b>3.536</b>	<b>356</b>	<b>23</b>	<b>379</b>	<b>16,82</b>	<b>2,21</b>	<b>12,01</b>	<b>407,00</b>	<b>198,00</b>	<b>605,00</b>	<b>19,71</b>	<b>22,86</b>	
B.Ind. extractivas	272	282	554	19	8	27	7,51	2,92	5,12	-18	-22	-40	-6,21	-7,24	
C. I. Manufactu.	19.283	14.796	34.079	694	13	707	3,73	0,09	2,12	823	15	838	4,46	0,10	
D. En. El., gas, vap. y	141	83	224	3	3	6	2,17	3,75	2,75	30	3	33	27,03	3,75	
E. Agua, sa., re. y des.	3.018	3.068	6.086	175	-24	151	6,16	-0,78	2,54	27	73	100	0,90	2,44	
<b>Industria</b>	<b>22.714</b>	<b>18.229</b>	<b>40.943</b>	<b>891</b>	<b>0</b>	<b>891</b>	<b>4,08</b>	<b>0,00</b>	<b>2,22</b>	<b>862</b>	<b>69</b>	<b>931</b>	<b>3,94</b>	<b>0,38</b>	
<b>F.Construcción</b>	<b>64.084</b>	<b>8.650</b>	<b>72.734</b>	<b>1.953</b>	<b>29</b>	<b>1.982</b>	<b>3,14</b>	<b>0,34</b>	<b>2,80</b>	<b>385</b>	<b>289</b>	<b>674</b>	<b>0,60</b>	<b>3,46</b>	
G.... Vehí. de motor	25.664	36.766	62.430	679	459	1.138	2,72	1,26	1,86	969	1.927	2.896	3,92	5,53	
H.Tra., almacenamiento	12.727	6.220	18.947	739	318	1.057	6,16	5,39	5,91	946	371	1.317	8,03	6,34	
I. Hostelería	13.421	22.113	35.534	748	56	804	5,90	0,25	2,32	1.529	2.006	3.535	12,86	9,98	
J. I. Y comunicaciones	7.410	7.935	15.345	81	-205	-124	1,11	-2,52	-0,80	159	337	496	2,19	4,44	
K. Act. Fin. Y seg.	1.750	2.628	4.378	83	55	138	4,98	2,14	3,25	354	169	523	25,36	6,87	
L. Act. Inmobiliarias	1.265	2.077	3.342	49	-14	35	4,03	-0,67	1,06	-86	-63	-149	-6,37	-2,94	
M. Act. Pro., ci. Y tec.	31.879	43.013	74.892	491	288	779	1,56	0,67	1,05	-259	1.700	1.441	-0,81	4,11	
N. Act. Ad. Y serv aux.	29.749	43.686	73.435	1.598	1.352	2.950	5,68	3,19	4,19	1.919	2.136	4.055	6,90	5,14	
O. A.P. y def.; SS.	5.067	9.113	14.180	177	41	218	3,62	0,45	1,56	1.082	1.075	2.157	27,15	13,37	
P. Educación	3.041	9.015	12.056	-614	-1.621	-2.235	-16,80	-15,24	-15,64	343	1.091	1.434	12,71	13,77	
Q. Act. Sanit. Y serv.	2.870	15.134	18.004	392	2.395	2.787	15,82	18,80	18,32	340	951	1.291	13,44	6,71	
R. Act. Art., rec. Y entr.	4.052	4.145	8.197	170	-71	99	4,38	-1,68	1,22	440	192	632	12,18	4,86	
S. Otros servicios	3.723	8.801	12.524	77	-4	73	2,11	-0,05	0,59	360	691	1.051	10,70	8,52	
T. Act de los hogares...	1.579	1.210	2.789	209	59	268	15,26	5,13	10,63	234	207	441	17,40	20,64	
U. Orga. Y org. extrat.	58	99	157	5	16	21	9,43	19,28	15,44	9	33	42	18,37	50,00	
<b>Servicios</b>	<b>144.255</b>	<b>211.955</b>	<b>356.210</b>	<b>4.884</b>	<b>3.124</b>	<b>8.008</b>	<b>3,50</b>	<b>1,50</b>	<b>2,30</b>	<b>8.339</b>	<b>12.823</b>	<b>21.162</b>	<b>6,14</b>	<b>6,44</b>	
<b>S/E anterior</b>	<b>8.603</b>	<b>14.999</b>	<b>23.602</b>	<b>157</b>	<b>402</b>	<b>559</b>	<b>1,86</b>	<b>2,75</b>	<b>2,43</b>	<b>585</b>	<b>1.680</b>	<b>2.265</b>	<b>7,30</b>	<b>12,61</b>	
<b>OCUPACIÓN</b>															
0. Ocupaciones milit.	112	29	141	9	0	9	8,74	0,00	6,82	12	10	22	12,00	52,63	
1. Direct. Gerentes	5.811	2.429	8.240	11	-13	-2	0,19	-0,53	-0,02	-385	-291	-676	-6,21	-10,70	
2. Técnicos prof. Cient.	23.430	33.016	56.446	-115	-1.327	-1.442	-0,49	-3,86	-2,49	4.900	6.623	11.523	26,44	25,09	
3. Téc. Prof. Apoyo	24.032	19.445	43.477	428	-228	200	1,81	-1,16	0,46	-789	-3.283	-4.072	-3,18	-14,44	
4. Empleados admin.	14.377	55.145	69.522	346	155	501	2,47	0,28	0,73	-29	-2.150	-2.179	-0,20	-3,75	
5. Trab. serv. rest. ...	28.724	70.999	99.723	1.312	2.585	3.897	4,79	3,78	4,07	9.037	14.409	23.446	45,90	25,46	
6. Trab. cualif. agric.	4.111	1.492	5.603	205	60	265	5,25	4,19	4,96	103	-33	70	2,57	-2,16	
7. Artesan. trab ind.	77.769	4.488	82.257	3.171	23	3.194	4,25	0,52	4,04	2.542	6	2.548	3,38	0,13	
8. Operad. Instalad.	22.557	4.545	27.102	1.024	90	1.114	4,76	2,02	4,29	-543	-339	-882	-2,35	-6,94	
9. Ocup. Element.	41.205	63.309	104.514	1.850	2.233	4.083	4,70	3,66	4,07	-4.270	107	-4.163	-9,39	0,17	
<b>TIEMPO DE INSCRIPCIÓN</b>															
< 3 meses	87.853	78.645	166.498	7.727	4.809	12.536	9,64	6,51	8,14	4.367	3.497	7.864	5,23	4,65	
> 3 = 6 meses	38.244	36.068	74.312	1.163	927	2.090	3,14	2,64	2,89	2.023	1.779	3.802	5,59	5,19	
> 6 > =12 meses	43.881	43.472	87.353	-1.951	-2.710	-4.661	-4,26	-5,87	-5,07	-1.066	217	-849	-2,37	0,50	
1 - 2 años	42.054	47.762	89.816	336	-256	80	0,81	-0,53	0,09	-6.047	-2.066	-8.113	-12,57	-4,15	
2 - 3 años	18.385	23.815	42.200	153	220	373	0,84	0,93	0,89	6.046	6.391	12.437	49,00	36,68	
3 - 4 años	6.915	10.258	17.173	614	410	1.024	9,74	4,16	6,34	4.271	3.259	7.530	161,54	46,56	
> 4 años	4.796	14.877	19.673	199	178	377	4,33	1,21	1,95	984	1.982	2.966	25,81	15,37	
<b>Total</b>	<b>242.128</b>	<b>254.897</b>	<b>497.025</b>	<b>8.241</b>	<b>3.578</b>	<b>11.819</b>	<b>3,52</b>	<b>1,42</b>	<b>2,44</b>	<b>10.578</b>	<b>15.059</b>	<b>25.637</b>	<b>4,57</b>	<b>6,28</b>	

# **CONTRATOS REGISTRADOS**

---

**OCTUBRE 2011**

## Claves del mes

- ✓ **Madrid mantiene su liderazgo en contratación estable, con una diferencia de cinco puntos superior a la media nacional.**
- ✓ **Los contratos registrados en la Comunidad de Madrid durante este mes de octubre han sido 165.461 nuevos contratos.**
- ✓ **El número de contratos indefinidos firmados en octubre ascendió a 20.924 lo que representa el 12,65% del total de los realizados en este periodo en la Comunidad. Este porcentaje representa cinco puntos por encima de la media nacional (7,5%) y se sitúa muy por encima de otras comunidades.**
- ✓ **Desde el principio del año se han registrado un total de 1.444.663 contratos, de los que 200.751 son indefinidos.**

### Sexo y Modalidades de contratación

Este mes la contratación ha experimentado en Madrid, un moderado descenso cifrado en 3.536 contratos menos respecto al mes pasado. Este hecho también se ha producido en el total nacional.

Respecto a la distribución entre hombres y mujeres, el grupo masculino con el 50% de contratos, obtiene una ligera ventaja respecto al grupo de mujeres que alcanza el 49% de la contratación.

Del total de **contratos indefinidos** realizados, la modalidad de *Indefinido ordinario*, es la más frecuente. Su distribución en porcentajes relativos, señala un predominio de la contratación masculina cuando se realiza a tiempo completo, con el 62% de contratos, frente al 38% de contratación femenina. Mientras que a tiempo parcial, favorece la contratación femenina con el 55% respecto al 45% que obtiene el grupo masculino.

La modalidad de contrato *Indefinido fomento de empleo*, que en general favorece la contratación femenina, este mes sin embargo, señala un ligero protagonismo masculino con el 52% de contratos, frente al 48% de contratación femenina.

Los contratos *transformados en indefinidos*, mantienen la tendencia habitual de favorecer la contratación masculina cuando se realizan a tiempo completo (57%), mientras que cuando se celebran a tiempo parcial, promueve la contratación de mujeres con el 54% de contratos.

En cuanto a la edad, las transformaciones en indefinidos fomentan la contratación de personas entre 25 y 29 años y 30-44 años.

La modalidad de contratación a *Fijo discontinuo*, refleja un marcado predominio femenino con el 77% de contratos frente al 23% de contratación masculina.

En relación al **tipo de jornada**, las contrataciones efectuadas a tiempo parcial, se dirigen mayoritariamente al colectivo de mujeres. También hay que señalar que los contratos de Interinidad, reflejan que la mujer es la principal destinataria

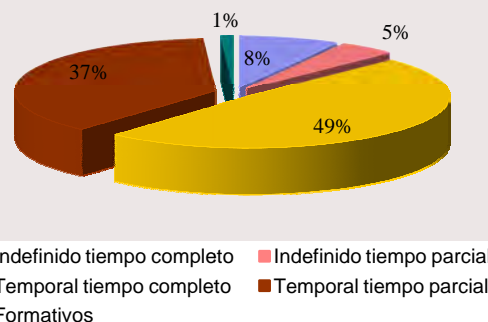
de esta modalidad respecto al grupo de hombres.

En cuanto a la **contratación temporal**, la modalidad más frecuente y habitual se refiere al contrato de *Obra o servicio*, que a tiempo completo presenta una distribución del 65% de contratación masculina frente al 35% de contratación femenina. Cuando se realiza a tiempo parcial, los datos se invierten con una mayor presencia femenina que llega al 59% de casos, frente al 41% de contratación masculina.

En la modalidad *Eventual por circunstancias de la producción*, a tiempo completo, predomina la contratación masculina con el 54%, respecto a la femenina con el 46% de contratos, mientras que a tiempo parcial se invierte esta tendencia, predominando la contratación femenina que alcanza el 56% frente al 44% de contratos en el grupo de hombres (ver Tabla 1 de Anexo contratos).

Sexo	Octubre 11'	TOTAL Contratación
Hombre	83.556	165.465
Mujer	81.905	

#### DISTRIBUCION POR TIPO DE CONTRATO. Octubre 2011



## Nivel formativo alcanzado

De la mayor parte de los contratos realizados (casi la mitad), se concentran en personas con una cualificación académica de E.S.O. ó estudios equivalentes, seguida de enseñanzas universitarias y de las enseñanzas secundarias no obligatorias (Bachillerato y Formación Profesional). (Ver tabla 6 de anexo contratos)

El nivel formativo cuyo porcentaje de contratación estable es más elevado, es el universitario con el 19% del total de su contratación, y en menor medida, en todos aquellos en los que el trabajador posee cierta especialización.

## Edad

El mayor volumen de contratos del mes de septiembre se sigue efectuando en el grupo de personas comprendidas entre 20 y 34 años.

La contratación estable se desplaza, sin embargo, hacia una mayor edad, la comprendida en el intervalo entre los 25 y 39 años.

El grupo de jóvenes (16-29 años) tiene un mayor protagonismo en el sector servicios que en las demás actividades, el grupo de edad intermedia cobra el mayor protagonismo en el sector de la construcción y a edades más altas son más relevantes en la industria. (ver Tabla 6 de Anexo contratos)

Edad	Contratación Indefinida	Contratación Temporal
< 25 años	3.561	33.167
25-29 años	4.804	29.408
30-44 años	9.489	58.182
45-54 años	2.397	17.937
> 55 años	673	6.143

## Ocupación

Con escasa variación, se mantiene la tendencia habitual de los grandes grupos de ocupación con mayor volumen de contratación que en este octubre han sido:

Grandes Grupos de Ocupación	Abs.	%
Trabajadores de servicios de restauración y comercio	35.265	21,31
Trabajadores no cualificados en servicios (excepto transportes)	19.082	11,53
Técnicos y profesionales científicos e intelectuales	18.790	11,36
Peones de agricultura, pesca, construc, ind. Manufact y transport.	15.028	9,08

Las ocupaciones que en términos relativos presentan más contratación estable, corresponden a:

*Directores y gerentes* con el 67%, *Conductores y Operadores de maquinaria móvil* con el 23,27%, *Empleados de oficina que no atienden al público* con el 19%, *Otros técnicos profesionales científicos e intelectuales* con el 17%, *Trabajadores de servicios de restauración y comercio* con el 15%, *Trabajadores de servicios de protección y seguridad* con el 14%, *Trabajadores cualificados de industrias manufactureras, excepto operadores de instalaciones, Empleados de oficina que atienden al público y Técnicos y profesionales de apoyo* con el 13% cada una, *Técnicos y profesionales, Científicos e intelectuales de la salud y la*

*enseñanza* con el 11%, *Trabajadores de servicios de salud y cuidados de las personas y Operadores de instalaciones y maquinaria fija y montadores* con el 9% cada una. (Ver 3 anexo contratos).

## Actividad económica

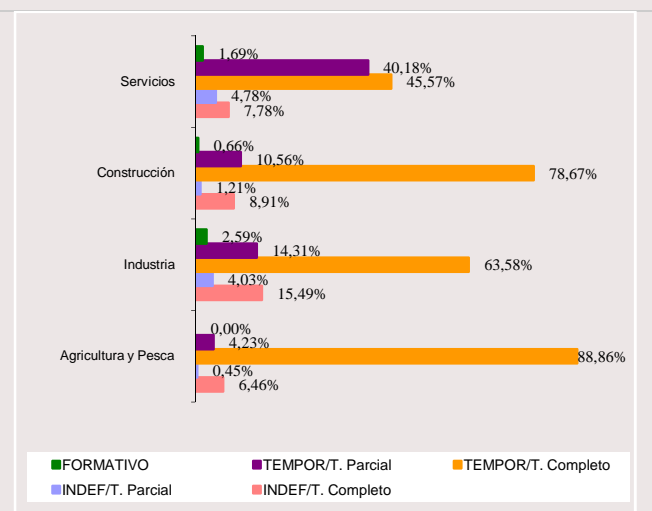
El sector Servicios sigue siendo el que mayor volumen de contrataciones registra en octubre (comportamiento que responde a la estructura económica madrileña), seguida de Construcción y el sector de Industria, mientras que Agricultura obtiene el menor peso representativo como se indica en los valores de la tabla:

Sector Económico	Contratación %
Agricultura	0,27
Industria	3,73
Construcción	6,49
Servicios	89,51

Respecto a la calidad y estabilidad en el empleo, el sector de *Industria*, continúa presentando el mayor porcentaje de contratación indefinida con el 20%, seguida de los sectores de *Servicios* y *Construcción* que presentan un porcentaje del 13% y 10% respectivamente.

Como en meses anteriores, las actividades con mayor nivel de contratación, este mes de octubre, han sido las relacionadas con *Actividades administrativas y servicios auxiliares* con el 31,50%, *Comercio y reparación de vehículos de motor y Hostelería* con el 10% cada una y *Educación* con el 9%.

## DISTRIBUCION DE SECTORES ECONOMICOS POR TIPO DE CONTRATO. Octubre 2011



Por otro lado, algunas secciones con menor representación en el volumen total de la contratación han sido, sin embargo, las que han promovido en cifras relativas un mayor porcentaje de contratación indefinida y, por tanto, han generado más empleo estable. Son las siguientes:

Suministro de energía eléctrica, gas, agua, vapor y aire acondicionado con el 52%, Actividades financieras y de seguros con el 40%, Industrias extractivas con el 36%, Actividades Inmobiliarias con el 33%, Comercio al por mayor y al por menor, reparación de vehículos de motor y motocicletas con el 28%, Información y comunicaciones con el 25%, Industrias manufactureras con el 22%, Hostelería con el 20%, Actividades profesionales, científicas y técnicas y Actividades de hogares que emplean personal doméstico con el 17% cada una (Ver tabla 2 de anexo contratos).

### Duración de la contratación temporal

Del volumen de contratos temporales realizados este mes, el 40% son de duración indeterminada, lo que encuentra su correspondencia con los contratos efectuados en la modalidad de obra o servicio que por su propia naturaleza no permite especificar el tipo de duración en la mayoría de los casos.

Asimismo, la mitad de la contratación generada equivalente al 44%, recae en contratos con una duración inferior a tres meses, mientras que el 16% restante se corresponde con una duración superior a tres meses. (Ver tabla 4 de anexos contratos)

#### CONTRATACION TEMPORAL

Indeterminado.	< 3 meses	> 3 meses	Total
58.256	63.365	22.916	144.537

### Contratación a extranjeros

La contratación realizada a trabajadores extranjeros, representa el 20% de los contratos firmados en la Comunidad de Madrid, lo que supone que uno de cada cinco contratos ha correspondido a este grupo. Según zonas geográficas, la contratación como viene siendo habitual, se ha efectuado mayoritariamente a personas procedentes de América del Sur con el 40%, en segundo lugar a empleados de países europeos pertenecientes al Espacio Económico Europeo con un 30%, y en tercer lugar con un 7% a personas originarias de África Septentrional. En relación al sexo, la contratación masculina con el 55,50% sigue siendo superior a la femenina que alcanza el 44,50%. En cuanto a las edades, el 52% de los extranjeros empleados tiene entre 30 y 44 años, seguido de los menores de 30 años (Tabla 7 de Anexo contratos).

Por sectores productivos, la mayoría de los contratos suscritos se han generado en el sector Servicios con el 83%, seguido de Construcción con el 13%, Industria con el 3% y Agricultura y Pesca con el 1%. Hay que indicar que en cada uno de los sectores económicos, los porcentajes más altos de contratación tienen como principal protagonista a extranjeros de América del Sur, seguido del Espacio Económico Europeo. (ver Tabla 8 de anexos contratos).

SEXO			SECTORES				
Hombre	Mujer	Total	Agricultura	Industria	Construcción	Servicios	Total
18.705	14.995	33.701	150	1.007	4.479	28.065	33.701

## RASGOS MÁS RELEVANTES DE LA CONTRATACION REGISTRADA

(Cuadro resumen)

CONTRATACION	MADRID						
	Mes actual			INDEFINIDOS		TEMPORALES	
	Hombres	Mujeres	Total	Absoluta	%	Absoluta	%
<b>Grupos de edad</b>	<b>83.556</b>	<b>81.905</b>	<b>165.461</b>	<b>20.924</b>	<b>100</b>	<b>144.537</b>	<b>100</b>
< 25 años	17.017	19.711	36.728	3.561	17,02	33.167	22,95
25-29 años	17.116	17.096	34.212	4.804	22,96	29.408	20,35
30-44 años	35.915	31.756	67.671	9.489	45,35	58.182	40,25
45-54 años	9.941	10.393	20.334	2.397	11,46	17.937	12,41
> 55 años	3.567	2.949	6.516	673	3,22	5.843	4,04
<b>Actividad económica</b>	<b>83.556</b>	<b>81.905</b>	<b>165.461</b>	<b>20.924</b>	<b>100</b>	<b>144.537</b>	<b>100</b>
Agricultura	356	93	449	31	0,15	418	0,29
Industria	4.462	1.716	6.178	1.206	5,76	4.972	3,44
Construcción	9.968	766	10.734	1.086	5,19	9.648	6,68
Servicios	68.770	79.330	148.100	18.601	88,90	129.499	89,60
<b>Nivel formativo alcanzado</b>	<b>83.556</b>	<b>81.905</b>	<b>165.461</b>	<b>20.924</b>	<b>100</b>	<b>144.537</b>	<b>100</b>
Sin estudios	7.187	5.215	12.402	1.228	5,87	11.174	7,73
Estudios primarios	4.053	3.444	7.497	658	3,14	6.839	4,73
Certificado de escolar. o equiv.	5.506	3.889	9.395	917	4,38	8.478	5,87
F.P.1 o Equivalente	5.973	6.378	12.351	1.216	5,81	11.135	7,70
Graduado Escolar o Equiv.	24.369	19.971	44.340	5.469	26,14	38.871	26,89
F.P.2 o Equivalente	3.475	3.385	6.860	1.129	5,40	5.731	3,97
E.S.O. o Equivalente	21.964	23.660	45.624	4.709	22,51	40.915	28,31
Título Univers. de Grado Medio	2.767	5.078	7.845	1.213	5,80	6.632	4,59
Título Univers. de Grado Medio	8.262	10.885	19.147	4.385	20,96	14.762	10,21
<b>Grandes grupos de ocupación*</b>	<b>83.556</b>	<b>81.905</b>	<b>165.461</b>	<b>20.924</b>	<b>100</b>	<b>144.537</b>	<b>100</b>
Ocupaciones militares	26	5	31	0	0,00	31	0,02
Dirección de las empresas y de*	540	315	855	573	2,74	282	0,20
Técnicos y profesionales cient.*	11.740	14.064	25.804	3.649	17,44	22.155	15,33
Técnicos y profesionales de*	10.365	8.425	18.790	2.525	12,07	16.265	11,25
Empleados de tipo administrativo	6.893	12.572	19.465	3.129	14,95	16.336	11,30
Trabajadores de los servicios de*	19.910	28.759	48.669	6.438	30,77	42.231	29,22
Trabajadores cualificados en*	312	186	498	35	0,17	463	0,32
Artesanos y trabajadores*	10.615	833	11.448	1.177	5,63	10.271	7,11
Operadores de instalaciones y*	5.209	582	5.791	1.034	4,94	4.757	3,29
Ocupaciones elementales	17.946	16.164	34.110	2.364	11,30	31.746	21,96

\* Notas aclaratorias.

*Dirección de empresas y administraciones públicas*

*Técnicos y profesionales científicos e intelectuales.*

*Técnicos y profesionales de apoyo.*

*Trabajadores de los servicios de restauración, personales, protección y comercio.*

*Trabajadores cualificados en la agricultura y en la pesca.*

*Artesanos y trabajadores cualificados de industrias manufactureras, construcción, minería, excepto operadores de instalaciones y maquinaria .*

*Operadores de instalaciones y maquinaria y montadores.*

# **BOLETÍN INFORMATIVO**

**Paro registrado  
Contratos de trabajo**

**Octubre 2011  
ANEXO ESTADÍSTICO**



La Suma de Todos



CONSEJERÍA DE EMPLEO, MUJER  
E INMIGRACIÓN

**Comunidad de Madrid**

[www.madrid.org](http://www.madrid.org)



# PARO REGISTRADO

---

Octubre 2011

Tabla 1. COMUNIDADES AUTÓNOMAS

COMUNIDADES AUTÓNOMAS	PARO REGISTRADO	VARIACIÓN MENSUAL		VARIACIÓN ANUAL	
		Absoluta	%	Absoluta	%
<b>AMBOS SEXOS</b>					
Andalucía	974.162	31.068	3,29	61.345	6,72
Aragón	97.648	2.947	3,11	7.549	8,38
Asturias	85.576	3.454	4,21	7.436	9,52
Baleares	86.924	10.857	14,27	2.163	2,55
Canarias	258.264	6.274	2,49	-2.009	-0,77
Cantabria	46.786	2.419	5,45	4.760	11,33
Castilla la Mancha	221.543	13.948	6,72	22.486	11,30
Castilla-León	199.934	8.259	4,31	13.182	7,06
Cataluña	615.558	14.628	2,43	49.062	8,66
Comun.Valenciana	530.307	4.575	0,87	27.198	5,41
Extremadura	132.750	7.700	6,16	10.541	8,63
Galicia	242.142	9.224	3,96	18.248	8,15
<b>Madrid</b>	<b>497.025</b>	<b>11.819</b>	<b>2,44</b>	<b>25.637</b>	<b>5,44</b>
Murcia	138.865	2.571	1,89	10.122	7,86
Navarra	44.771	2.153	5,05	2.735	6,51
País Vasco	142.601	695	0,49	10.256	7,75
Rioja, La	23.357	1.664	7,67	2.213	10,47
Ceuta	11.226	199	1,80	1.203	12,00
Melilla	11.487	-272	-2,31	823	7,72
<b>Total Nacional</b>	<b>4.360.926</b>	<b>134.182</b>	<b>3,17</b>	<b>274.950</b>	<b>6,73</b>
<b>HOMBRES</b>					
Andalucía	478.164	16.240	3,52	28.711	6,39
Aragón	49.177	1.716	3,62	3.142	6,83
Asturias	40.999	1.950	4,99	4.547	12,47
Baleares	46.506	4.967	11,96	1.214	2,68
Canarias	128.939	3.327	2,65	187	0,15
Cantabria	24.422	1.182	5,09	2.837	13,14
Castilla la Mancha	105.052	9.201	9,60	12.768	13,84
Castilla-León	94.296	4.882	5,46	7.319	8,41
Cataluña	319.690	8.735	2,81	22.986	7,75
Comun.Valenciana	267.047	2.167	0,82	9.163	3,55
Extremadura	56.677	4.112	7,82	5.737	11,26
Galicia	113.812	5.399	4,98	11.519	11,26
<b>Madrid</b>	<b>242.128</b>	<b>8.241</b>	<b>3,52</b>	<b>10.578</b>	<b>4,57</b>
Murcia	70.032	568	0,82	3.047	4,55
Navarra	21.456	1.621	8,17	1.316	6,53
País Vasco	68.255	847	1,26	3.913	6,08
Rioja, La	11.636	1.266	12,21	1.221	11,72
Ceuta	4.722	89	1,92	652	16,02
Melilla	4.943	-67	-1,34	625	14,47
<b>Total Nacional</b>	<b>2.147.953</b>	<b>76.443</b>	<b>3,69</b>	<b>131.482</b>	<b>6,52</b>
<b>MUJERES</b>					
Andalucía	495.998	14.828	3,08	32.634	7,04
Aragón	48.471	1.231	2,61	4.407	10,00
Asturias	44.577	1.504	3,49	2.889	6,93
Baleares	40.418	5.890	17,06	949	2,40
Canarias	129.325	2.947	2,33	-2.196	-1,67
Cantabria	22.364	1.237	5,86	1.923	9,41
Castilla la Mancha	116.491	4.747	4,25	9.718	9,10
Castilla-León	105.638	3.377	3,30	5.863	5,88
Cataluña	295.868	5.893	2,03	26.076	9,67
Comun.Valenciana	263.260	2.408	0,92	18.035	7,35
Extremadura	76.073	3.588	4,95	4.804	6,74
Galicia	128.330	3.825	3,07	6.729	5,53
<b>Madrid</b>	<b>254.897</b>	<b>3.578</b>	<b>1,42</b>	<b>15.059</b>	<b>6,28</b>
Murcia	68.833	2.003	3,00	7.075	11,46
Navarra	23.315	532	2,34	1.419	6,48
País Vasco	74.346	-152	-0,20	6.343	9,33
Rioja, La	11.721	398	3,51	992	9,25
Ceuta	6.504	110	1,72	551	9,26
Melilla	6.544	-205	-3,04	198	3,12
<b>Total Nacional</b>	<b>2.212.973</b>	<b>57.739</b>	<b>2,68</b>	<b>143.468</b>	<b>6,93</b>

TABLA 2. SEXO por edad, nivel formativo, acti. económica, ocupación y tiempo de inscripción.

VARIABLES	MES ACTUAL			VARIACIÓN MENSUAL						VARIACIÓN ANUAL					
	H	M	T	Absoluta			%			Absoluta			%		
				H	M	T	H	M	T	H	M	T	H	M	
<b>EDAD</b>															
16 - 19	7.665	5.780	13.445	110	124	234	1,46	2,19	1,77	-326	43	-283	-4,08	0,75	
20 - 24	20.712	18.657	39.369	1.280	1.030	2.310	6,59	5,84	6,23	17	849	866	0,08	4,77	
<b>&lt; 25</b>	<b>28.377</b>	<b>24.437</b>	<b>52.814</b>	<b>1.390</b>	<b>1.154</b>	<b>2.544</b>	<b>5,15</b>	<b>4,96</b>	<b>5,06</b>	<b>-309</b>	<b>892</b>	<b>583</b>	<b>-1,08</b>	<b>3,79</b>	
25 - 29	27.032	27.593	54.625	1.272	528	1.800	4,94	1,95	3,41	-1.758	-575	-2.333	-6,11	-2,04	
<b>&lt; 30</b>	<b>55.409</b>	<b>52.030</b>	<b>107.439</b>	<b>2.662</b>	<b>1.682</b>	<b>4.344</b>	<b>5,05</b>	<b>3,34</b>	<b>4,21</b>	<b>-2.067</b>	<b>317</b>	<b>-1.750</b>	<b>-3,60</b>	<b>0,61</b>	
30 - 34	33.505	35.895	69.400	1.102	-116	986	3,40	-0,32	1,44	-713	-431	-1.144	-2,08	-1,19	
35 - 39	34.873	39.184	74.057	1.245	92	1.337	3,70	0,24	1,84	1.366	1.937	3.303	4,08	5,20	
40 - 44	31.822	34.681	66.503	994	200	1.194	3,22	0,58	1,83	2.441	2.887	5.328	8,31	9,08	
45 - 49	28.045	30.116	58.161	782	527	1.309	2,87	1,78	2,30	3.501	3.371	6.872	14,26	12,60	
50 - 54	23.295	26.030	49.325	639	573	1.212	2,82	2,25	2,52	2.857	2.794	5.651	13,98	12,02	
55 - 59	20.751	22.664	43.415	541	493	1.034	2,68	2,22	2,44	2.848	2.645	5.493	15,91	13,21	
> 60 años	14.428	14.297	28.725	276	127	403	1,95	0,90	1,42	345	1.539	1.884	2,45	12,06	
<b>&gt;55</b>	<b>35.179</b>	<b>36.961</b>	<b>72.140</b>	<b>817</b>	<b>620</b>	<b>1.437</b>	<b>2,38</b>	<b>1,71</b>	<b>2,03</b>	<b>3.193</b>	<b>4.184</b>	<b>7.377</b>	<b>9,98</b>	<b>12,77</b>	
<b>NIVEL FORMATIVO</b>															
Analfabetos / Sin est.	4.714	3.746	8.460	197	193	390	4,36	5,43	4,83	-391	109	-282	-7,66	3,00	
'Est. primarios incompletos	23.093	16.945	40.038	964	530	1.494	4,36	3,23	3,88	442	1.414	1.856	1,95	9,10	
'Est. primarios completos	31.858	25.781	57.639	1.850	1.484	3.334	6,17	6,11	6,14	8.673	8.172	16.845	37,41	46,41	
Est. Sec.. FP	12.526	19.067	31.593	544	860	1.404	4,54	4,72	4,65	905	1.204	2.109	7,79	6,74	
Est. Sec. Educ. general	135.924	135.067	270.991	4.656	1.819	6.475	3,55	1,37	2,45	87	204	291	0,06	0,15	
Est. Postsec. FP superior	10.121	14.330	24.451	171	-51	120	1,72	-0,35	0,49	541	1.238	1.779	5,65	9,46	
Est. Postsec. 1º ciclo	7.004	12.826	19.830	-37	-205	-242	-0,53	-1,57	-1,21	-2	713	711	-0,03	5,89	
Est. Postsec. 2º y 3er cic	16.593	26.700	43.293	-112	-1.077	-1.189	-0,67	-3,88	-2,67	219	1.854	2.073	1,34	7,46	
Otros	295	435	730	8	25	33	2,79	6,10	4,73	104	151	255	54,45	53,17	
<b>ACTIVIDAD ECONÓMICA</b>															
<b>A. Agricultura</b>	<b>2.472</b>	<b>1.064</b>	<b>3.536</b>	<b>356</b>	<b>23</b>	<b>379</b>	<b>16,82</b>	<b>2,21</b>	<b>12,01</b>	<b>407,00</b>	<b>198,00</b>	<b>605,00</b>	<b>19,71</b>	<b>22,86</b>	
B. Ind. extractivas	272	282	554	19	8	27	7,51	2,92	5,12	-18	-22	-40	-6,21	-7,24	
C. I. Manufact.	19.283	14.796	34.079	694	13	707	3,73	0,09	2,12	823	15	838	4,46	0,10	
D. En. El., gas, vap. y	141	83	224	3	3	6	2,17	3,75	2,75	30	3	33	27,03	3,75	
E. Agua, sa., re. y des.	3.018	3.068	6.086	175	-24	151	6,16	-0,78	2,54	27	73	100	0,90	2,44	
<b>Industria</b>	<b>22.714</b>	<b>18.229</b>	<b>40.943</b>	<b>891</b>	<b>0</b>	<b>891</b>	<b>4,08</b>	<b>0,00</b>	<b>2,22</b>	<b>862</b>	<b>69</b>	<b>931</b>	<b>3,94</b>	<b>0,38</b>	
<b>F. Construcción</b>	<b>64.084</b>	<b>8.650</b>	<b>72.734</b>	<b>1.953</b>	<b>29</b>	<b>1.982</b>	<b>3,14</b>	<b>0,34</b>	<b>2,80</b>	<b>385</b>	<b>289</b>	<b>674</b>	<b>0,60</b>	<b>3,46</b>	
G.... Vehí. de motor	25.664	36.766	62.430	679	459	1.138	2,72	1,26	1,86	969	1.927	2.896	3,92	5,53	
H. Tra., almacenamiento	12.727	6.220	18.947	739	318	1.057	6,16	5,39	5,91	946	371	1.317	8,03	6,34	
I. Hostelería	13.421	22.113	35.534	748	56	804	5,90	0,25	2,32	1.529	2.006	3.535	12,86	9,98	
J. I. y comunicaciones	7.410	7.935	15.345	81	-205	-124	1,11	-2,52	-0,80	159	337	496	2,19	4,44	
K. Act. Fin. Y seg.	1.750	2.628	4.378	83	55	138	4,98	2,14	3,25	354	169	523	25,36	6,87	
L. Act. Inmobiliarias	1.265	2.077	3.342	49	-14	35	4,03	-0,67	1,06	-86	-63	-149	-6,37	-2,94	
M. Act. Pro., ci. Y tec.	31.879	43.013	74.892	491	288	779	1,56	0,67	1,05	-259	1.700	1.441	-0,81	4,11	
N. Act. Ad. Y serv aux.	29.749	43.686	73.435	1.598	1.352	2.950	5,68	3,19	4,19	1.919	2.136	4.055	6,90	5,14	
O. A.P. y def.; SS.	5.067	9.113	14.180	177	41	218	3,62	0,45	1,56	1.082	1.075	2.157	27,15	13,37	
P. Educación	3.041	9.015	12.056	-614	-1.621	-2.235	-16,80	-15,24	-15,64	343	1.091	1.434	12,71	13,77	
Q. Act. Sanit. Y serv.	2.870	15.134	18.004	392	2.395	2.787	15,82	18,80	18,32	340	951	1.291	13,44	6,71	
R. Act. Art., rec. Y entr.	4.052	4.145	8.197	170	-71	99	4,38	-1,68	1,22	440	192	632	12,18	4,86	
S. Otros servicios	3.723	8.801	12.524	77	-4	73	2,11	-0,05	0,59	360	691	1.051	10,70	8,52	
T. Act de los hogares...	1.579	1.210	2.789	209	59	268	15,26	5,13	10,63	234	207	441	17,40	20,64	
U. Orga. Y org. extrat.	58	99	157	5	16	21	9,43	19,28	15,44	9	33	42	18,37	50,00	
<b>Servicios.</b>	<b>144.255</b>	<b>211.955</b>	<b>356.210</b>	<b>4.884</b>	<b>3.124</b>	<b>8.008</b>	<b>3,50</b>	<b>1,50</b>	<b>2,30</b>	<b>8.339</b>	<b>12.823</b>	<b>21.162</b>	<b>6,14</b>	<b>6,44</b>	
<b>S/E anterior</b>	<b>8.603</b>	<b>14.999</b>	<b>23.602</b>	<b>157</b>	<b>402</b>	<b>559</b>	<b>1,86</b>	<b>2,75</b>	<b>2,43</b>	<b>585</b>	<b>1.680</b>	<b>2.265</b>	<b>7,30</b>	<b>12,61</b>	
<b>OCUPACIÓN</b>															
0. Ocupaciones milit.	112	29	141	9	0	9	8,74	0,00	6,82	12	10	22	12,00	52,63	
1. Direct. Gerentes	5.811	2.429	8.240	11	-13	-2	0,19	-0,53	-0,02	-385	-291	-676	-6,21	-10,70	
2. Técnicos prof. Cient.	23.430	33.016	56.446	-115	-1.327	-1.442	-0,49	-3,86	-2,49	4.900	6.623	11.523	26,44	25,09	
3. Téc. Prof. Apoyo	24.032	19.445	43.477	428	-228	200	1,81	-1,16	0,46	-789	-3.283	-4.072	-3,18	-14,44	
4. Empleados admin.	14.377	55.145	69.522	346	155	501	2,47	0,28	0,73	-29	-2.150	-2.179	-0,20	-3,75	
5. Trab. serv. rest. ...	28.724	70.999	99.723	1.312	2.585	3.897	4,79	3,78	4,07	9.037	14.409	23.446	45,90	25,46	
6. Trab. cualif. agric.	4.111	1.492	5.603	205	60	265	5,25	4,19	4,96	103	-33	70	2,57	-2,16	
7. Artesan. trab ind.	77.769	4.488	82.257	3.171	23	3.194	4,25	0,52	4,04	2.542	6	2.548	3,38	0,13	
8. Operad. Instalad.	22.557	4.545	27.102	1.024	90	1.114	4,76	2,02	4,29	-543	-339	-882	-2,35	-6,94	
9. Ocup. Element.	41.205	63.309	104.514	1.850	2.233	4.083	4,70	3,66	4,07	-4.270	107	-4.163	-9,39	0,17	
<b>TIEMPO DE INSCRIPCIÓN</b>															
< 3 meses	87.853	78.645	166.498	7.727	4.809	12.536	9,64	6,51	8,14	4.367	3.497	7.864	5,23	4,65	
> 3 = 6 meses	38.244	36.068	74.312	1.163	927	2.090	3,14	2,64	2,89	2.023	1.779	3.802	5,59	5,19	
> 6 > = 12 meses	43.881	43.472	87.353	-1.951	-2.710	-4.661	-4,26	-5,87	-5,07	-1.066	217	-849	-2,37	0,50	
1 - 2 años	42.054	47.762	89.816	336	-256	80	0,81	-0,53	0,09	-6.047	-2.066	-8.113	-12,57	-4,15	
2 - 3 años	18.385	23.815	42.200	153	220	373	0,84	0,93	0,89	6.046	6.391	12.437	49,00	36,68	
3 - 4 años	6.915	10.258	17.173	614	410	1.024	9,74	4,16	6,34	4.271	3.259	7.530	161,54	46,56	
> 4 años	4.796	14.877	19.673	199	178	377	4,33	1,21	1,95	984	1.982	2.966	25,81	15,37	
<b>Total</b>	<b>242.128</b>	<b>254.897</b>	<b>497.025</b>	<b>8.241</b>	<b>3.578</b>	<b>11.819</b>	<b>3,52</b>	<b>1,42</b>	<b>2,44</b>	<b>10.578</b>	<b>15.059</b>	<b>25.637</b>	<b>4,57</b>	<b>6,28</b>	

TABLA 3.SEXO Y EDAD. 2001-2010. Mismo mes.

PERIODO	Total P.R.	HOMBRES				MUJERES			
		Total	< 25	25 -44	> 45	Total	< 25	25 -44	> 45
<b>VALORES ABSOLUTOS</b>									
2002	254.902	102.116	16.244	51.229	34.644	152.785	19.060	90.714	43.011
2003	255.921	103.625	15.638	51.672	36.316	152.296	17.251	89.860	45.185
2004	242.181	97.707	14.037	48.205	35.465	144.474	14.098	83.762	46.614
2005	221.285	85.933	13.133	41.002	31.798	135.352	13.185	75.765	46.402
2006	213.581	83.189	12.232	40.141	30.816	130.392	11.881	71.757	46.754
2007	225.543	92.797	13.249	45.427	34.121	132.746	11.579	71.399	49.768
2008	315.159	154.387	22.839	82.029	49.519	160.772	16.261	87.862	56.649
2009	441.858	225.721	30.028	124.876	70.817	216.137	22.793	121.328	72.016
2010	471.388	231.550	28.686	125.896	76.968	239.838	23.545	133.535	82.758
2011	497.025	242.128	28.377	127.232	86.519	254.897	24.437	137.353	93.107
<b>VARIACIÓN MENSUAL ABSOLUTA</b>									
2002	9.041	4.946	1.582	2.722	642	4.094	1.781	1.943	371
2003	6.052	4.100	904	1.903	1.293	1.952	1.027	422	503
2004	846	1.479	693	1.114	-328	-633	463	-786	-309
2005	-386	494	695	345	-546	-880	949	-1.530	-299
2006	500	1.580	891	610	79	-1.080	882	-1.818	-144
2007	5.171	3.431	752	1.939	740	1.740	582	286	872
2008	26.187	16.506	2.899	10.198	3.409	9.681	2.584	5.327	1.770
2009	11.074	7.005	1.130	3.937	1.938	4.069	952	1.692	1.425
2010	-255	94	576	-682	200	-349	716	-1.702	637
2011	11.819	8.241	1.390	4.613	2.238	3.578	1.154	704	1.720
<b>VARIACIÓN MENSUAL RELATIVA</b>									
2002	3,68	5,09	10,79	5,61	1,89	2,75	10,30	2,19	0,87
2003	2,42	4,12	6,14	3,82	3,69	1,30	6,33	0,47	1,13
2004	0,35	1,54	5,20	2,37	-0,92	-0,44	3,39	-0,93	-0,66
2005	-0,17	0,58	5,59	0,85	-1,69	-0,65	7,76	-1,98	-0,64
2006	0,23	1,94	7,86	1,54	0,26	-0,82	8,02	-2,47	-0,31
2007	2,35	3,84	6,02	4,46	2,22	1,33	5,29	0,40	1,78
2008	9,06	11,97	14,54	14,20	7,39	6,41	18,89	6,45	3,23
2009	2,57	3,20	3,91	3,26	2,81	1,92	4,36	1,41	2,02
2010	-0,05	0,04	2,05	-0,54	0,26	-0,15	3,14	-1,26	0,78
2011	2,44	3,52	5,15	3,76	2,66	1,42	4,96	0,52	1,88
<b>VARIACIÓN ANUAL ABSOLUTA</b>									
2002	29.624	16.127	3.297	9.632	3.197	13.497	-645	9.021	5.122
2003	1.019	1.508	-606	443	1.672	-489	-1.809	-855	2.174
2004	-13.740	-5.918	-1.601	-3.467	-850	-7.823	-3.153	-6.098	1.428
2005	-20.896	-11.774	-904	-7.203	-3.667	-9.122	-913	-7.997	-212
2006	-7.704	-2.744	-901	-861	-982	-4.960	-1.304	-4.008	352
2007	11.962	9.608	1.017	5.286	3.305	2.354	-302	-358	3.014
2008	89.616	61.590	9.590	36.602	15.398	28.026	4.682	16.463	6.881
2009	126.699	71.334	7.189	42.847	21.298	55.365	6.532	33.466	15.367
2010	29.530	5.829	-1.342	1.020	6.151	23.701	752	12.207	10.742
2011	25.637	10.578	-309	1.336	9.551	15.059	892	3.818	10.349
<b>VARIACIÓN ANUAL RELATIVA</b>									
2002	13,15	18,75	25,47	23,16	10,17	9,69	-3,27	11,04	13,52
2003	0,40	1,48	-3,73	0,86	4,83	-0,32	-9,49	-0,94	5,06
2004	-5,37	-5,71	-10,24	-6,71	-2,34	-5,14	-18,28	-6,79	3,16
2005	-8,63	-12,05	-6,44	-14,94	-10,34	-6,31	-6,48	-9,55	-0,45
2006	-3,48	-3,19	-6,86	-2,10	-3,09	-3,66	-9,89	-5,29	0,76
2007	5,60	11,55	8,31	13,17	10,72	1,81	-2,54	-0,50	6,45
2008	39,73	66,37	72,38	80,57	45,13	21,11	40,44	23,06	13,83
2009	40,20	46,20	31,48	52,23	43,01	34,44	40,17	38,09	27,13
2010	6,68	2,58	-4,47	0,82	8,69	10,97	3,30	10,06	14,92
2011	5,44	4,57	-1,08	1,06	12,41	6,28	3,79	2,86	12,51

Los datos anteriores a mayo de 2005 son simulados por el Inst. de Emp., Servicio Público de Empleo Estatal

TABLA 4. ACTIVIDAD ECONÓMICA. 2001-2010. Mismo mes

PERIODO	Total P.R.	Agricultura	Industria	Construc.	Servicios	S/E anterior
<b>VALORES ABSOLUTOS</b>						
2002	254.902	1.573	27.112	17.936	180.382	27.898
2003	255.921	1.456	25.785	19.148	183.034	26.498
2004	242.181	1.307	23.270	18.817	176.132	22.654
2005	221.285	1.593	20.879	16.899	169.514	12.400
2006	213.581	1.931	19.563	18.180	163.187	10.720
2007	225.543	2.177	18.748	23.479	171.598	9.541
2008	315.159	1.523	29.022	56.207	217.780	10.627
2009	441.858	2.249	40.780	75.412	306.902	16.515
2010	471.388	2.931	40.012	72.060	335.048	21.337
2011	497.025	3.536	40.943	72.734	356.210	23.602
<b>VARIACIÓN MENSUAL ABSOLUTA</b>						
2002	9.041	234	474	628	6.506	1.199
2003	6.052	128	-69	235	4.801	958
2004	846	162	-327	-64	814	262
2005	-386	216	-130	244	701	-1.417
2006	500	245	-166	515	-293	199
2007	5.171	182	-117	885	3.924	297
2008	26.187	321	2.196	5.913	16.908	850
2009	11.074	378	646	1.797	7.667	586
2010	-255	409	-478	-910	270	454
2.011	11.819	379	891	1.982	8.008	559
<b>VARIACIÓN MENSUAL RELATIVA</b>						
2002	3,68	17,44	1,78	3,63	3,74	4,49
2003	2,42	9,63	-0,27	1,24	2,69	3,75
2004	0,35	14,10	-1,39	-0,34	0,46	1,17
2005	-0,17	15,69	-0,62	1,47	0,42	-10,26
2006	0,23	14,53	-0,84	2,92	-0,18	1,89
2007	2,35	9,12	-0,62	3,92	2,34	3,21
2008	9,06	26,69	8,19	11,76	8,42	8,69
2009	2,57	20,20	1,61	2,44	2,56	3,68
2010	-0,05	16,22	-1,18	-1,25	0,08	2,17
2011	2,44	12,01	2,22	2,80	2,30	2,43
<b>VARIACIÓN ANUAL ABSOLUTA</b>						
2002	29.624	58	1.120	3.087	24.167	1.192
2003	1.019	-117	-1.328	1.213	2.652	-1.401
2004	-13.740	-149	-2.514	-331	-6.902	-3.844
2005	-20.896	286	-2.391	-1.918	-6.618	-10.254
2006	-7.704	338	-1.316	1.281	-6.327	-1.680
2007	11.962	246	-815	5.299	8.411	-1.179
2008	89.616	-654	10.274	32.728	46.182	1.086
2009	126.699	726	11.758	19.205	89.122	5.888
2010	29.530	682	-768	-3.352	28.146	4.822
2011	25.637	605	931	674	21.162	2.265
<b>VARIACIÓN ANUAL RELATIVA</b>						
2002	13,15	3,82	4,31	20,79	15,47	4,46
2003	0,40	-7,45	-4,90	6,76	1,47	-5,02
2004	-5,37	-10,22	-9,75	-1,73	-3,77	-14,51
2005	-8,63	21,85	-10,28	-10,20	-3,76	-45,26
2006	-3,48	21,22	-6,30	7,58	-3,73	-13,55
2007	5,60	12,74	-4,17	29,15	5,15	-11,00
2008	39,73	-30,06	54,80	139,39	26,91	11,38
2009	40,20	47,70	40,51	34,17	40,92	55,40
2010	6,68	30,32	-1,88	-4,44	9,17	29,20
2011	5,44	20,64	2,33	0,94	6,32	10,62

Los datos anteriores a mayo de 2005 son simulados por el Inst. de Emp., Servicio Público de Empleo Estatal













TABLA 10. ACTIVIDAD ECONÓMICA. Series SISPE

PERIODO	Total P.R.	Agricultura	Industria	Construc.	Servicios	S/E anterior
<b>2006 CNAE '93</b>						
Enero	225.259	1.738	20.992	18.855	171.717	11.957
Febrero	225.214	1.813	20.992	18.345	171.898	12.166
Marzo	223.860	1.810	20.692	17.878	171.475	12.005
Abril	220.235	1.773	20.325	17.650	168.862	11.625
Mayo	215.751	1.724	20.018	17.231	165.409	11.369
Junio	206.759	1.664	19.080	16.451	158.949	10.615
Julio	212.432	1.629	19.409	17.643	163.613	10.138
Agosto	217.021	1.579	19.964	18.817	166.792	9.869
Septiembre	213.081	1.686	19.729	17.665	163.480	10.521
Octubre	213.581	1.931	19.563	18.180	163.187	10.720
Noviembre	212.754	2.000	19.585	18.822	161.653	10.694
Diciembre	211.558	1.955	19.645	21.218	158.938	9.802
<b>2007 CNAE '93</b>						
Enero	218.201	1.910	19.951	20.190	166.339	9.811
Febrero	220.752	1.949	19.767	19.770	168.941	10.325
Marzo	222.811	2.011	19.982	19.885	170.255	10.678
Abril	222.172	2.039	19.899	20.306	169.477	10.451
Mayo	218.126	1.997	19.417	20.565	166.194	9.953
Junio	216.651	1.962	18.928	20.780	165.482	9.499
Julio	216.289	1.915	18.720	21.686	165.111	8.857
Agosto	223.083	1.908	19.184	23.302	170.080	8.609
Septiembre	220.372	1.995	18.865	22.594	167.674	9.244
Octubre	225.543	2.177	18.748	23.479	171.598	9.541
Noviembre	227.629	2.316	18.579	25.184	172.013	9.537
Diciembre	229.150	2.260	18.869	29.129	170.088	8.804
<b>2008 CNAE '93</b>						
Enero	246.797	2.409	19.909	30.034	185.086	9.359
Febrero	255.339	2.537	19.989	31.640	191.008	10.165
Marzo	253.924	2.357	19.724	32.958	188.336	10.549
Abril	259.611	2.068	19.953	35.086	191.558	10.946
Mayo	262.660	1.775	20.315	36.614	192.973	10.983
Junio	266.936	1.557	20.368	37.938	195.550	11.523
Julio	268.135	1.545	20.212	38.331	196.890	11.157
Agosto	279.234	1.636	21.039	40.729	204.608	11.222
Septiembre	288.972	1.819	21.801	43.152	209.877	12.323
Octubre	315.159	2.429	23.475	48.393	227.458	13.404
Noviembre	330.439	2.519	24.714	52.837	236.664	13.705
Diciembre	345.333	2.511	26.440	61.080	242.253	13.049
<b>2008 CNAE '09 (Reconstruida)</b>						
Enero	246.797	1.443	23.941	36.580	177.258	7.576
Febrero	255.339	1.517	24.269	38.394	182.951	8.208
Marzo	253.924	1.429	24.026	39.606	180.368	8.495
Abril	259.611	1.293	24.339	41.808	183.383	8.788
Mayo	262.660	1.152	24.795	43.346	184.574	8.794
Junio	266.936	1.048	24.942	44.618	187.142	9.186
Julio	268.135	1.043	24.867	44.956	188.393	8.877
Agosto	279.234	1.099	25.871	47.549	195.789	8.926
Septiembre	288.972	1.202	26.826	50.294	200.873	9.778
Octubre	315.159	1.523	29.022	56.207	217.780	10.627
Noviembre	330.439	1.582	30.455	61.003	226.526	10.873
Diciembre	345.333	1.593	32.230	69.096	232.066	10.348
<b>2009 CNAE '09</b>						
Enero	369.256	1.695	35.221	72.156	250.095	10.089
Febrero*	387.545	1.759	37.088	75.103	262.581	11.014
Marzo	405.673	1.888	38.963	77.215	274.717	12.890
Abril	415.142	1.883	39.444	77.318	282.143	14.354
Mayo	417.273	1.728	39.832	76.191	284.503	15.019
Junio	418.284	1.708	40.518	74.406	286.688	14.964
Julio	416.264	1.755	39.292	72.069	288.519	14.629
Agosto	424.759	1.796	39.724	72.542	296.063	14.634
Septiembre	430.784	1.871	40.134	73.615	299.235	15.929
Octubre	441.858	2.249	40.780	75.412	306.902	16.515
Noviembre	448.224	2.379	41.041	77.251	310.699	16.854
Diciembre	451.929	2.358	41.148	82.621	309.723	16.079
<b>2010 CNAE '09</b>						
Enero	465.452	2.438	41.770	82.912	321.707	16.625
Febrero	474.356	2.560	42.315	82.939	328.639	17.903
Marzo	480.022	2.770	42.582	82.615	332.883	19.172
Abril	481.244	2.882	42.247	81.207	334.910	19.998
Mayo	474.661	2.767	41.901	78.964	330.839	20.190
Junio	470.913	2.674	41.975	76.468	329.836	19.960
Julio	462.720	2.596	40.713	74.026	325.930	19.455
Agosto	468.609	2.595	40.784	73.690	332.260	19.280
Septiembre	471.643	2.522	40.490	72.970	334.778	20.883
Octubre	471.388	2.931	40.012	72.060	335.048	21.337
Noviembre	469.079	3.029	39.423	71.688	333.142	21.797
Diciembre	461.928	2.951	39.059	74.154	324.922	20.842
<b>2011 CNAE '09</b>						
Enero	472.468	2.929	39.530	73.306	335.305	21.398
Febrero	478.170	3.064	39.459	73.122	340.416	22.109
Marzo	482.025	3.188	39.434	73.684	342.773	22.946
Abril	479.070	3.196	39.115	74.242	339.547	22.970
Mayo	475.876	3.177	38.970	72.795	337.941	22.993
Junio	469.511	3.129	39.165	70.894	333.944	22.379
Julio	469.957	3.185	38.902	69.308	336.384	22.178
Agosto	474.997	3.094	39.355	69.206	341.914	21.428
Septiembre	485.206	3.157	40.052	70.752	348.202	23.043
Octubre	497.025	3.536	40.943	72.734	356.210	23.602
Noviembre						
Diciembre						

\* A partir de enero de 2009 clasificación según CNAE 09

TABLA 11. ACTIVIDAD ECONÓMICA. Variación mensual absoluta. Series SISPE

PERIODO	Total P.R.	Agricultura	Industria	Construc.	Servicios	Sin empleo anterior
<b>2006</b>						
Enero	9.193	71	438	-278	8.620	342
Febrero	-45	75	0	-510	181	209
Marzo	-1.354	-3	-300	-467	-423	-161
Abril	-3.625	-37	-367	-228	-2.613	-380
Mayo	-4.484	-49	-307	-419	-3.453	-256
Junio	-8.992	-60	-938	-780	-6.460	-754
Julio	5.673	-35	329	1.192	4.664	-477
Agosto	4.589	-50	555	1.174	3.179	-269
Septiembre	-3.940	107	-235	-1.152	-3.312	652
Octubre	500	245	-166	515	-293	199
Noviembre	-827	69	22	642	-1.534	-26
Diciembre	-1.196	-45	60	2.396	-2.715	-892
<b>2007 CNAE'93</b>						
Enero	6.643	-45	306	-1.028	7.401	9
Febrero	2.551	39	-184	-420	2.602	514
Marzo	2.059	62	215	115	1.314	353
Abril	-639	28	-83	421	-778	-227
Mayo	-4.046	-42	-482	259	-3.283	-498
Junio	-1.475	-35	-489	215	-712	-454
Julio	-362	-47	-208	906	-371	-642
Agosto	6.794	-7	464	1.616	4.969	-248
Septiembre	-2.711	87	-319	-708	-2.406	635
Octubre	5.171	182	-117	885	3.924	297
Noviembre	2.086	139	-169	1.705	415	-4
Diciembre	1.521	-56	290	3.945	-1.925	-733
<b>2008 CNAE'93</b>						
Enero	17.647	149	1.040	905	14.998	555
Febrero	8.542	128	80	1.606	5.922	806
Marzo	-1.415	-180	-265	1.318	-2.672	384
Abril	5.687	-289	229	2.128	3.222	397
Mayo	3.049	-293	362	1.528	1.415	37
Junio	4.276	-218	53	1.324	2.577	540
Julio	1.199	-12	-156	393	1.340	-366
Agosto	11.099	91	827	2.398	7.718	65
Septiembre	9.738	183	762	2.423	5.269	1.101
Octubre	26.187	610	1.674	5.241	17.581	1.081
Noviembre	15.280	90	1.239	4.444	9.206	301
Diciembre	14.894	-8	1.726	8.243	5.589	-656
<b>2009 CNAE'09</b>						
Enero*	23.923	102	2.991	3.060	18.029	-259
Febrero	18.289	120	1.688	2.607	13.657	217
Marzo	18.128	129	1.875	2.112	12.136	1.876
Abril	9.469	-5	481	103	7.426	1.464
Mayo	2.131	-155	388	-1.127	2.360	665
Junio	1.011	-20	686	-1.785	2.185	-55
Julio	-2.020	47	-1.226	-2.337	1.831	-335
Agosto	8.495	41	432	473	7.544	5
Septiembre	6.025	75	410	1.073	3.172	1.295
Octubre	11.074	378	646	1.797	7.667	586
Noviembre	6.366	130	261	1.839	3.797	339
Diciembre	3.705	-21	107	5.370	-976	-775
<b>2010 CNAE'93</b>						
Enero	13.523	80	622	291	11.984	546
Febrero	8.904	122	545	27	6.932	1.278
Marzo	5.666	210	267	-324	4.244	1.269
Abril	1.222	112	-335	-1.408	2.027	826
Mayo	-6.583	-115	-346	-2.243	-4.071	192
Junio	-3.748	-93	74	-2.496	-1.003	-230
Julio	-8.193	-78	-1.262	-2.442	-3.906	-505
Agosto	5.889	-1	71	-336	6.330	-175
Septiembre	3.034	-73	-294	-720	2.518	1.603
Octubre	-255	409	-478	-910	270	454
Noviembre	-2.309	98	-589	-372	-1.906	460
Diciembre	-7.151	-78	-364	2.466	-8.220	-955
<b>2011 CNAE'93</b>						
Enero	10.540	-22	471	-848	10.383	556
Febrero	5.702	135	-71	-184	5.111	711
Marzo	3.855	124	-25	562	2.357	837
Abril	-2.955	8	-319	558	-3.226	24
Mayo	-3.194	-19	-145	-1.447	-1.606	23
Junio	-6.365	-48	195	-1.901	-3.997	-614
Julio	446	56	-263	-1.586	2.440	-201
Agosto	5.040	-91	453	-102	5.530	-750
Septiembre	10.209	63	697	1.546	6.288	1.615
Octubre	11.819	379	891	1.982	8.008	559
Noviembre						
Diciembre						

\* A partir de enero de 2009 clasificación según CNAE 09

TABLA 12. ACTIVIDAD ECONÓMICA. Variación mensual relativa. Series SISPE

PERIODO	Total P.R.	Agricultura	Industria	Construcción	Servicios	Sin empleo anterior
<b>2006 CNAE'93</b>						
Enero	4,25	4,26	2,13	-1,45	5,29	2,94
Febrero	-0,02	4,32	0,00	-2,70	0,11	1,75
Marzo	-0,60	-0,17	-1,43	-2,55	-0,25	-1,32
Abril	-1,62	-2,04	-1,77	-1,28	-1,52	-3,17
Mayo	-2,04	-2,76	-1,51	-2,37	-2,04	-2,20
Junio	-4,17	-3,48	-4,69	-4,53	-3,91	-6,63
Julio	2,74	-2,10	1,72	7,25	2,93	-4,49
Agosto	2,16	-3,07	2,86	6,65	1,94	-2,65
Septiembre	-1,82	6,78	-1,18	-6,12	-1,99	6,61
Octubre	0,23	14,53	-0,84	2,92	-0,18	1,89
Noviembre	-0,39	3,57	0,11	3,53	-0,94	-0,24
Diciembre	-0,56	-2,25	0,31	12,73	-1,68	-8,34
<b>2007 CNAE'93</b>						
Enero	3,14	-2,30	1,56	-4,84	4,66	0,09
Febrero	1,17	2,04	-0,92	-2,08	1,56	5,24
Marzo	0,93	3,18	1,09	0,58	0,78	3,42
Abril	-0,29	1,39	-0,42	2,12	-0,46	-2,13
Mayo	-1,82	-2,06	-2,42	1,28	-1,94	-4,77
Junio	-0,68	-1,75	-2,52	1,05	-0,43	-4,56
Julio	-0,17	-2,40	-1,10	4,36	-0,22	-6,76
Agosto	3,14	-0,37	2,48	7,45	3,01	-2,80
Septiembre	-1,22	4,56	-1,66	-3,04	-1,41	7,38
Octubre	2,35	9,12	-0,62	3,92	2,34	3,21
Noviembre	0,92	6,38	-0,90	7,26	0,24	-0,04
Diciembre	0,67	-2,42	1,56	15,66	-1,12	-7,69
<b>2008 CNAE'93</b>						
Enero	7,70	6,59	5,51	3,11	8,82	6,30
Febrero	3,46	5,31	0,40	5,35	3,20	8,61
Marzo	-0,55	-7,09	-1,33	4,17	-1,40	3,78
Abril	2,24	-12,26	1,16	6,46	1,71	3,76
Mayo	1,17	-14,17	1,81	4,36	0,74	0,34
Junio	1,63	-12,28	0,26	3,62	1,34	4,92
Julio	0,45	-0,77	-0,77	1,04	0,69	-3,18
Agosto	4,14	5,89	4,09	6,26	3,92	0,58
Septiembre	3,49	11,19	3,62	5,95	2,58	9,81
Octubre	9,06	33,53	7,68	12,15	8,38	8,77
Noviembre	4,85	3,71	5,28	9,18	4,05	2,25
Diciembre	4,51	-0,32	6,98	15,60	2,36	-4,79
<b>2009 CNAE'09</b>						
Enero	6,93	6,43	9,28	4,43	7,77	-2,51
Febrero	4,95	4,52	5,56	4,21	5,24	1,59
Marzo	4,68	7,33	5,06	2,81	4,62	17,03
Abril	2,33	-0,26	1,23	0,13	2,70	11,36
Mayo	0,51	-8,23	0,98	-1,46	0,84	4,63
Junio	0,24	-1,16	1,72	-2,34	0,77	-0,37
Julio	-0,48	2,75	-3,03	-3,14	0,64	-2,24
Agosto	2,04	2,34	1,10	0,66	2,61	0,03
Septiembre	1,42	4,18	1,03	1,48	1,07	8,85
Octubre	2,57	20,20	1,61	2,44	2,56	3,68
Noviembre	1,44	5,78	0,64	2,44	1,24	2,05
Diciembre	0,83	-0,88	0,26	6,95	-0,31	-4,60
<b>2010 CNAE'09</b>						
Enero	2,99	3,39	1,51	0,35	3,87	3,40
Febrero	1,91	5,00	1,30	0,03	2,15	7,69
Marzo	1,19	8,20	0,63	-0,39	1,29	7,09
Abril	0,25	4,04	-0,79	-1,70	0,61	4,31
Mayo	-1,37	-3,99	-0,82	-2,76	-1,22	0,96
Junio	-0,79	-3,36	0,18	-3,16	-0,30	-1,14
Julio	-1,74	-2,92	-3,01	-3,19	-1,18	-2,53
Agosto	1,27	-0,04	0,17	-0,45	1,94	-0,90
Septiembre	0,65	-2,81	-0,72	-0,98	0,76	8,31
Octubre	-0,05	16,22	-1,18	-1,25	0,08	2,17
Noviembre	-0,49	3,34	-1,47	-0,52	-0,57	2,16
Diciembre	-1,52	-2,58	-0,92	3,44	-2,47	-4,38
<b>2011 CNAE'09</b>						
Enero	2,26	-0,90	1,13	-1,02	3,23	3,34
Febrero	1,21	4,61	-0,18	-0,25	1,52	3,32
Marzo	0,81	4,05	-0,06	0,77	0,69	3,79
Abril	-0,61	0,25	-0,81	0,76	-0,94	0,10
Mayo	-0,67	-0,59	-0,37	-1,95	-0,47	0,10
Junio	-1,34	-1,51	0,50	-2,61	-1,18	-2,67
Julio	0,09	1,79	-0,67	-2,24	0,73	-0,90
Agosto	1,07	-2,86	1,16	-0,15	1,64	-3,38
Septiembre	2,15	2,04	1,77	2,23	1,84	7,54
Octubre	2,44	12,01	2,22	2,80	2,30	2,43
Noviembre						
Diciembre						

\* A partir de enero de 2009 clasificación según CNAE 09

TABLA 13. ACTIVIDAD ECONÓMICA. Variación anual absoluta. Serie SISPE

PERIODO	Total P.R.	Agricultura	Industria	Construc.	Servicios	Sin empleo anterior
<b>2006 CNAE'93</b>						
Enero	-10.001	491	-1.975	-1.299	-2.606	-4.612
Febrero	-7.897	610	-1.755	-1.042	-1.697	-4.013
Marzo	-10.862	568	-2.234	-1.569	-2.902	-4.725
Abril	-13.283	565	-2.453	-896	-5.248	-5.251
Mayo	-6.669	592	-1.977	171	-844	-4.611
Junio	-15.131	480	-2.544	-127	-8.188	-4.752
Julio	-11.721	461	-1.823	419	-7.111	-3.667
Agosto	-10.663	351	-1.787	843	-6.731	-3.339
Septiembre	-8.590	309	-1.280	1.010	-5.333	-3.296
Octubre	-7.704	338	-1.316	1.281	-6.327	-1.680
Noviembre	-7.473	314	-1.014	1.582	-6.534	-1.821
Diciembre	-4.508	288	-909	2.085	-4.159	-1.813
<b>2007 CNAE'93</b>						
Enero	-7.058	172	-1.041	1.335	-5.378	-2.146
Febrero	-4.462	136	-1.225	1.425	-2.957	-1.841
Marzo	-1.049	201	-710	2.007	-1.220	-1.327
Abril	1.937	266	-426	2.656	615	-1.174
Mayo	2.375	273	-601	3.334	785	-1.416
Junio	9.892	298	-152	4.329	6.533	-1.116
Julio	3.857	286	-689	4.043	1.498	-1.281
Agosto	6.062	329	-780	4.485	3.288	-1.260
Septiembre	7.291	309	-864	4.929	4.194	-1.277
Octubre	11.962	246	-815	5.299	8.411	-1.179
Noviembre	14.875	316	-1.006	6.362	10.360	-1.157
Diciembre	17.592	305	-776	7.911	11.150	-998
<b>2008 CNAE'93</b>						
Enero	28.596	499	-42	9.844	18.747	-452
Febrero	34.587	588	222	11.870	22.067	-160
Marzo	31.113	346	-258	13.073	18.081	-129
Abril	37.439	29	54	14.780	22.081	495
Mayo	44.534	-222	898	16.049	26.779	1.030
Junio	50.285	-405	1.440	17.158	30.068	2.024
Julio	51.846	-370	1.492	16.645	31.779	2.300
Agosto	56.151	-272	1.855	17.427	34.528	2.613
Septiembre	68.600	-176	2.936	20.558	42.203	3.079
Octubre	89.616	252	4.727	24.914	55.860	3.863
Noviembre	102.810	203	6.135	27.653	64.651	4.168
Diciembre	116.183	251	7.571	31.951	72.165	4.245
<b>2009 CNAE'09</b>						
Enero	122.459	252	11.280	35.576	72.837	2.513
Febrero	132.206	242	12.819	36.709	79.630	2.806
Marzo	151.749	459	14.937	37.609	94.349	4.395
Abril	155.531	590	15.105	35.510	98.760	5.566
Mayo	154.613	576	15.037	32.845	99.929	6.225
Junio	151.348	660	15.576	29.788	99.546	5.778
Julio	148.129	712	14.425	27.113	100.126	5.752
Agosto	145.525	697	13.853	24.993	100.274	5.708
Septiembre	141.812	669	13.308	23.321	98.362	6.151
Octubre	126.699	726	11.758	19.205	89.122	5.888
Noviembre	117.785	797	10.586	16.248	84.173	5.981
Diciembre	106.596	765	8.918	13.525	77.657	5.731
<b>2010 CNAE'09</b>						
Enero	96.196	743	6.549	10.756	71.612	6.536
Febrero	86.811	801	5.227	7.836	66.058	6.889
Marzo	74.349	882	3.619	5.400	58.166	6.282
Abril	66.102	999	2.803	3.889	52.767	5.644
Mayo	57.388	1.039	2.069	2.773	46.336	5.171
Junio	52.629	966	1.457	2.062	43.148	4.996
Julio	46.456	841	1.421	1.957	37.411	4.826
Agosto	43.850	799	1.060	1.148	36.197	4.646
Septiembre	40.859	651	356	-645	35.543	4.954
Octubre	29.530	682	-768	-3.352	28.146	4.822
Noviembre	20.855	650	-1.618	-5.563	22.443	4.943
Diciembre	9.999	593	-2.089	-8.467	15.199	4.763
<b>2011 CNAE'09</b>						
Enero	7.016	491	-2.240	-9.606	13.598	4.773
Febrero	3.814	504	-2.856	-9.817	11.777	4.206
Marzo	2.003	418	-3.148	-8.931	9.890	3.774
Abril	-2.174	314	-3.132	-6.965	4.637	2.972
Mayo	1.215	410	-2.931	-6.169	7.102	2.803
Junio	-1.402	455	-2.810	-5.574	4.108	2.419
Julio	7.237	589	-1.811	-4.718	10.454	2.723
Agosto	6.388	499	-1.429	-4.484	9.654	2.148
Septiembre	13.563	635	-438	-2.218	13.424	2.160
Octubre	25.637	605	931	674	21.162	2.265
Noviembre						
Diciembre						

\* A partir de enero de 2009 clasificación según CNAE 09

TABLA 14. ACTIVIDAD ECONÓMICA. Variación anual relativa. Serie SISPE

PERIODO	Total P.R.	Agricultura	Industria	Construc.	Servicios	Sin empleo anterior
<b>2006</b>						
Enero	-4,25	39,37	-8,60	-6,45	-1,49	-27,84
Febrero	-3,39	50,71	-7,72	-5,37	-0,98	-24,80
Marzo	-4,63	45,73	-9,74	-8,07	-1,66	-28,24
Abril	-5,69	46,77	-10,77	-4,83	-3,01	-31,12
Mayo	-3,00	52,30	-8,99	1,00	-0,51	-28,85
Junio	-6,82	40,54	-11,76	-0,77	-4,90	-30,92
Julio	-5,23	39,47	-8,59	2,43	-4,17	-26,56
Agosto	-4,68	28,58	-8,22	4,69	-3,88	-25,28
Septiembre	-3,88	22,44	-6,09	6,06	-3,16	-23,85
Octubre	-3,48	21,22	-6,30	7,58	-3,73	-13,55
Noviembre	-3,39	18,62	-4,92	9,18	-3,88	-14,55
Diciembre	-2,09	17,28	-4,42	10,90	-2,55	-15,61
<b>2007</b>						
Enero	-3,13	9,90	-4,96	7,08	-3,13	-17,95
Febrero	-1,98	7,50	-5,84	7,77	-1,72	-15,13
Marzo	-0,47	11,10	-3,43	11,23	-0,71	-11,05
Abril	0,88	15,00	-2,10	15,05	0,36	-10,10
Mayo	1,10	15,84	-3,00	19,35	0,47	-12,45
Junio	4,78	17,91	-0,80	26,31	4,11	-10,51
Julio	1,82	17,56	-3,55	22,92	0,92	-12,64
Agosto	2,79	20,84	-3,91	23,83	1,97	-12,77
Septiembre	3,42	18,33	-4,38	27,90	2,57	-12,14
Octubre	5,60	12,74	-4,17	29,15	5,15	-11,00
Noviembre	6,99	15,80	-5,14	33,80	6,41	-10,82
Diciembre	8,32	15,60	-3,95	37,28	7,02	-10,18
<b>2008</b>						
Enero	13,11	26,13	-0,21	48,76	11,27	-4,61
Febrero	15,67	30,17	1,12	60,04	13,06	-1,55
Marzo	13,96	17,21	-1,29	65,74	10,62	-1,21
Abril	16,85	1,42	0,27	72,79	13,03	4,74
Mayo	20,42	-11,12	4,62	78,04	16,11	10,35
Junio	23,21	-20,64	7,61	82,57	18,17	21,31
Julio	23,97	-19,32	7,97	76,75	19,25	25,97
Agosto	25,17	-14,26	9,67	74,79	20,30	30,35
Septiembre	31,13	-8,82	15,56	90,99	25,17	33,31
Octubre	39,73	11,58	25,21	106,11	32,55	40,49
Noviembre	45,17	8,77	33,02	109,80	37,58	43,70
Diciembre	50,70	11,11	40,12	109,69	42,43	48,22
<b>2009</b>						
Enero	49,62	17,50	47,12	97,26	41,09	33,18
Febrero	51,78	15,98	52,82	95,61	43,53	34,19
Marzo	59,76	32,16	62,17	94,96	52,31	51,73
Abril	59,91	45,68	62,06	84,94	53,85	63,34
Mayo	58,86	50,05	60,65	75,77	54,14	70,79
Junio	56,70	63,04	62,45	66,76	53,19	62,89
Julio	55,24	68,30	58,01	60,31	53,15	64,80
Agosto	52,12	63,36	53,55	52,56	51,22	63,94
Septiembre	49,07	55,68	49,61	46,37	48,97	62,91
Octubre	40,20	47,70	40,51	34,17	40,92	55,40
Noviembre	35,65	50,35	34,76	26,64	37,16	55,01
Diciembre	30,87	48,06	27,67	19,57	33,46	55,38
<b>2010</b>						
Enero	26,05	43,83	18,59	14,91	28,63	64,78
Febrero	22,40	45,54	14,09	10,43	25,16	62,55
Marzo	18,33	46,72	9,29	6,99	21,17	48,74
Abril	15,92	53,05	7,11	5,03	18,70	39,32
Mayo	13,75	60,13	5,19	3,64	16,29	34,43
Junio	12,58	56,56	3,60	2,77	15,05	33,39
Julio	11,16	47,92	3,62	2,72	12,97	32,99
Agosto	10,32	44,49	2,67	1,58	12,23	31,75
Septiembre	9,48	34,79	0,89	-0,88	11,88	31,10
Octubre	6,68	30,32	-1,88	-4,44	9,17	29,20
Noviembre	4,65	27,32	-3,94	-7,20	7,22	29,33
Diciembre	2,21	25,15	-5,08	-10,25	4,91	29,62
<b>2011</b>						
Enero	1,51	20,14	-5,36	-11,59	4,23	28,71
Febrero	0,80	19,69	-6,75	-11,84	3,58	23,49
Marzo	0,42	15,09	-7,39	-10,81	2,97	19,68
Abril	-0,45	10,90	-7,41	-8,58	1,38	14,86
Mayo	0,26	14,82	-7,00	-7,81	2,15	13,88
Junio	-0,30	17,02	-6,69	-7,29	1,25	12,12
Julio	1,56	22,69	-4,45	-6,37	3,21	14,00
Agosto	1,36	19,23	-3,50	-6,08	2,91	11,14
Septiembre	2,88	25,18	-1,08	-3,04	4,01	10,34
Octubre	5,44	20,64	2,33	0,94	6,32	10,62
Noviembre						
Diciembre						

# **CONTRATOS REGISTRADOS**

---

**Octubre 2011**



Octubre 2011

Tabla 1.- CONTRATACION SEGÚN SEXO Y EDAD POR DURACIÓN Y TIPO DE JORNADA Y MODALIDAD

CONTRATACIONES		Hombres						Mujeres						
		Total	16-24	25-29	30-44	45-54	>=55	Total	16-24	25-29	30-44	45-54	>=55	
Indefinidos	Jornada completa													
	Indefinido ordinario	4.917	434	1.115	2.695	538	135	2.957	336	768	1.586	220	47	
	Indefinido fomento empleo	714	90	193	223	156	52	394	56	106	145	63	24	
	Discapacitados	51	3	5	18	24	1	25	1	3	8	10	3	
	Discapacitados en CEE	16	3	2	7	3	1	10	2	1	4	3	0	
	Transformaciones en indefinidos	2.477	298	619	1.228	268	64	1.903	269	599	827	165	43	
	<b>Total jornada completa</b>	<b>8.175</b>	<b>828</b>	<b>1.934</b>	<b>4.171</b>	<b>989</b>	<b>253</b>	<b>5.289</b>	<b>664</b>	<b>1.477</b>	<b>2.570</b>	<b>461</b>	<b>117</b>	
	Jornada parcial													
	Indefinido ordinario	1.693	465	296	668	203	61	1.880	554	334	715	205	72	
	Indefinido fomento empleo	222	104	52	30	23	13	350	142	71	64	52	21	
	Discapacitados	15	2	1	8	4	0	29	4	2	12	5	6	
	Discapacitados en CEE	4	0	1	3	0	0	3	0	0	2	1	0	
	Transformaciones en indefinidos	740	187	190	275	63	25	1.202	280	256	483	147	36	
	<b>Total jornada parcial</b>	<b>2.674</b>	<b>758</b>	<b>540</b>	<b>984</b>	<b>293</b>	<b>99</b>	<b>3.464</b>	<b>980</b>	<b>663</b>	<b>1.276</b>	<b>410</b>	<b>135</b>	
	Fijos discontinuos													
Indefinido ordinario	408	141	66	157	34	10	763	170	97	281	164	51		
Indefinido fomento empleo	11	2	4	2	3	0	83	12	15	21	31	4		
Discapacitados	0	0	0	0	0	0	5	0	0	1	4	0		
Discapacitados en CEE	0	0	0	0	0	0	0	0	0	0	0	0		
Transformaciones en indefinidos	24	5	6	11	1	1	28	1	2	15	7	3		
<b>Total fijos discontinuos</b>	<b>443</b>	<b>148</b>	<b>76</b>	<b>170</b>	<b>38</b>	<b>11</b>	<b>879</b>	<b>183</b>	<b>114</b>	<b>318</b>	<b>206</b>	<b>58</b>		
<b>Total indefinidos</b>	<b>11.292</b>	<b>1.734</b>	<b>2.550</b>	<b>5.325</b>	<b>1.320</b>	<b>363</b>	<b>9.632</b>	<b>1.827</b>	<b>2.254</b>	<b>4.164</b>	<b>1.077</b>	<b>310</b>		
Temporales	Jornada completa													
	Obra o servicio	25.300	3.788	4.515	11.891	3.706	1.400	13.431	3.024	3.007	5.418	1.520	462	
	Eventual circunstancias producci	17.449	3.218	3.715	8.025	1.909	582	15.064	2.966	3.078	6.611	1.993	416	
	Interinidad	3.093	509	657	1.426	396	105	5.482	857	1.077	2.448	853	247	
	Discapacitados temporal	59	4	5	23	21	6	36	1	7	14	7	7	
	Temporal discapacitados en CEE	0	0	0	0	0	0	0	0	0	0	0	0	
	Relevo	96	18	14	44	18	2	69	4	10	41	12	2	
	Sust. Jubilación 64 años	24	3	5	9	5	2	43	3	2	18	13	7	
	Prácticas	687	281	362	41	2	1	593	278	275	39	1	0	
	Formación	419	132	66	131	62	28	797	138	88	331	175	65	
	Otros temporales	68	8	14	30	11	5	45	11	6	22	5	1	
	<b>Total jornada completa</b>	<b>47.195</b>	<b>7.961</b>	<b>9.353</b>	<b>21.620</b>	<b>6.130</b>	<b>2.131</b>	<b>35.560</b>	<b>7.282</b>	<b>7.550</b>	<b>14.942</b>	<b>4.579</b>	<b>1.207</b>	
	Jornada parcial													
	Obra o servicio	12.844	3.729	2.683	4.544	1.390	498	18.641	5.408	3.954	6.115	2.395	769	
	Eventual circunstancias producci	10.713	3.264	2.248	3.969	988	244	13.617	4.403	2.654	4.792	1.444	324	
	Interinidad	1.017	269	235	403	91	19	4.053	686	598	1.685	864	220	
	Temporal discapacitados	60	11	4	31	13	1	60	6	10	17	18	9	
	Temporal discapacitados en CEE	1	0	0	0	0	1	0	0	0	0	0	0	
	Jubilación parcial	305	0	1	0	0	304	108	0	0	0	1	107	
Relevo	50	7	12	18	7	6	72	7	14	34	14	3		
Prácticas	79	42	30	5	2	0	162	92	62	7	1	0		
Otros temporales	0	0	0	0	0	0	0	0	0	0	0	0		
<b>Total jornada parcial</b>	<b>25.069</b>	<b>7.322</b>	<b>5.213</b>	<b>8.970</b>	<b>2.491</b>	<b>1.073</b>	<b>36.713</b>	<b>10.602</b>	<b>7.292</b>	<b>12.650</b>	<b>4.737</b>	<b>1.432</b>		
<b>Total temporales</b>	<b>72.264</b>	<b>15.283</b>	<b>14.566</b>	<b>30.590</b>	<b>8.621</b>	<b>3.204</b>	<b>72.273</b>	<b>17.884</b>	<b>14.842</b>	<b>27.592</b>	<b>9.316</b>	<b>2.639</b>		
<b>TOTAL</b>	<b>83.556</b>	<b>17.017</b>	<b>17.116</b>	<b>35.915</b>	<b>9.941</b>	<b>3.567</b>	<b>81.905</b>	<b>19.711</b>	<b>17.096</b>	<b>31.756</b>	<b>10.393</b>	<b>2.949</b>		

**Tabla 2.- CONTRATACION SEGÚN ACTIVIDAD ECONOMICA POR SEXO Y MODALIDAD**

CONTRATACIONES	TOTAL	AGRICULTURA		INDUSTRIA			CONSTRUCCION	
		A	B	C	D	E	F	
Ambos sexos	Indefinido ordinario	12.618	14	10	596	15	15	581
	Indefinido fomento empleo	1.774	4	0	70	2	3	69
	Discapacitados	125	0	0	2	0	0	7
	Discapacitados en CEE	33	0	0	6	0	0	0
	<b>Subtotal indefinidos</b>	<b>14.550</b>	<b>18</b>	<b>10</b>	<b>674</b>	<b>17</b>	<b>18</b>	<b>657</b>
	Obra o servicio	70.216	236	12	1.286	8	308	8.173
	Event. circuns. producción	56.843	172	3	2.146	14	301	1.298
	Interinidad	13.645	9	1	275	0	321	70
	Temporal discapacitados	215	0	0	4	0	0	4
	Temporal discapacitados en CEE	1	0	0	0	0	0	0
	Jubilación parcial	413	0	1	81	0	10	15
	Relevo	287	0	0	30	0	7	12
	Jubilación 64 años	67	1	0	2	0	0	1
	Prácticas	1.521	0	1	125	1	17	39
	Formación	1.216	0	0	16	0	0	32
	Otros contratos	113	0	0	2	0	0	4
	<b>Subtotal temporal</b>	<b>144.537</b>	<b>418</b>	<b>18</b>	<b>3.967</b>	<b>23</b>	<b>964</b>	<b>9.648</b>
	Conversión en indefinido	6.374	13	0	439	8	40	429
	<b>Total ambos sexos</b>	<b>165.461</b>	<b>449</b>	<b>28</b>	<b>5.080</b>	<b>48</b>	<b>1.022</b>	<b>10.734</b>
	Hombres	Indefinido ordinario	7.018	14	5	400	7	12
Indefinido fomento empleo		947	4	0	48	1	3	55
Discapacitados		66	0	0	1	0	0	6
Discapacitados en CEE		20	0	0	5	0	0	0
<b>Subtotal indefinidos</b>		<b>8.051</b>	<b>18</b>	<b>5</b>	<b>454</b>	<b>8</b>	<b>15</b>	<b>529</b>
Obra o servicio		38.144	200	11	972	6	155	7.915
Event. circuns. producción		28.162	121	3	1.583	5	244	1.036
Interinidad		4.110	7	1	145	0	285	34
Temporal discapacitados		119	0	0	3	0	0	4
Temporal discapacitados en CEE		1	0	0	0	0	0	0
Jubilación parcial		305	0	0	77	0	8	15
Relevo		146	0	0	23	0	4	9
Jubilación 64 años		24	0	0	1	0	0	1
Prácticas		766	0	1	76	1	14	24
Formación		419	0	0	11	0	0	27
Otros contratos		68	0	0	2	0	0	4
<b>Subtotal temporal</b>		<b>72.264</b>	<b>328</b>	<b>16</b>	<b>2.893</b>	<b>12</b>	<b>710</b>	<b>9.069</b>
Conversión en indefinido		3.241	10	0	309	5	35	370
<b>Total hombres</b>		<b>83.556</b>	<b>356</b>	<b>21</b>	<b>3.656</b>	<b>25</b>	<b>760</b>	<b>9.968</b>
Mujeres		Indefinido ordinario	5.600	0	5	196	8	3
	Indefinido fomento empleo	827	0	0	22	1	0	14
	Discapacitados	59	0	0	1	0	0	1
	Discapacitados en CEE	13	0	0	1	0	0	0
	<b>Subtotal indefinidos</b>	<b>6.499</b>	<b>0</b>	<b>5</b>	<b>220</b>	<b>9</b>	<b>3</b>	<b>128</b>
	Obra o servicio	32.072	36	1	314	2	153	258
	Event. circuns. producción	28.681	51	0	563	9	57	262
	Interinidad	9.535	2	0	130	0	36	36
	Temporal discapacitados	96	0	0	1	0	0	0
	Temporal discapacitados en CEE	0	0	0	0	0	0	0
	Jubilación parcial	108	0	1	4	0	2	0
	Relevo	141	0	0	7	0	3	3
	Jubilación 64 años	43	1	0	1	0	0	0
	Prácticas	755	0	0	49	0	3	15
	Formación	797	0	0	5	0	0	5
	Otros contratos	45	0	0	0	0	0	0
	<b>Subtotal temporal</b>	<b>72.273</b>	<b>90</b>	<b>2</b>	<b>1.074</b>	<b>11</b>	<b>254</b>	<b>579</b>
	Conversión en indefinido	3.133	3	0	130	3	5	59
	<b>Total mujeres</b>	<b>81.905</b>	<b>93</b>	<b>7</b>	<b>1.424</b>	<b>23</b>	<b>262</b>	<b>766</b>

- A.- Agricultura, ganadería, sicultura y pesca
- B.- Industrias extractivas
- C.- Industrias manufactureras
- D.- Suministro de energía eléctrica, gas, vapor y aire acondicionado
- E.- Suministro de agua, actividades de saneamiento, gestión de residuos y descontaminación
- F.- Construcción

Tabla 2.- CONTRATACION SEGÚN ACTIVIDAD ECONOMICA POR SEXO Y EDAD

CONTRATACIONES		SERVICIOS														
		G	H	I	J	K	L	M	N	O	P	Q	R	S	T	U
Ambos sexos	Indefinido ordinario	2.768	488	1.962	1.558	287	115	1.118	913	80	1.068	447	260	286	27	10
	Indefinido fomento empleo	492	90	306	194	19	24	184	129	1	67	47	29	32	12	0
	Discapacitados	22	5	8	4	1	0	21	29	0	4	15	1	3	3	0
	Discapacitados en CEE	1	1	0	2	0	0	3	15	0	0	3	0	2	0	0
	<b>Subtotal indefinidos</b>	<b>3.283</b>	<b>584</b>	<b>2.276</b>	<b>1.758</b>	<b>307</b>	<b>139</b>	<b>1.326</b>	<b>1.086</b>	<b>81</b>	<b>1.139</b>	<b>512</b>	<b>290</b>	<b>323</b>	<b>42</b>	<b>10</b>
	Obra o servicio	2.369	1.127	3.777	4.620	118	127	5.921	22.599	1.042	10.231	1.512	5.014	1.512	63	161
	Event. circuns. producción	8.105	2.721	8.051	1.079	420	162	1.947	23.840	164	1.293	2.267	1.651	1.156	49	4
	Interinidad	1.381	841	1.050	207	103	47	361	3.769	396	1.001	3.226	192	223	170	2
	Temporal discapacitados	32	7	10	6	0	0	8	45	0	3	50	1	44	1	0
	Temporal discapacitados en CEE	0	0	0	0	0	0	0	1	0	0	0	0	0	0	0
	Jubilación parcial	58	44	21	10	2	1	13	31	29	60	21	3	12	1	0
	Relevo	44	37	13	2	2	0	5	14	24	53	32	1	10	1	0
	Jubilación 64 años	6	1	3	3	0	1	2	2	18	8	13	4	1	1	0
	Prácticas	146	12	15	190	68	7	634	44	2	111	66	13	30	0	0
	Formación	148	4	61	3	1	2	15	3	722	145	39	1	24	0	0
	Otros contratos	17	2	2	15	1	1	7	6	0	3	3	34	3	13	0
	<b>Subtotal temporal</b>	<b>12.306</b>	<b>4.796</b>	<b>13.003</b>	<b>6.135</b>	<b>715</b>	<b>348</b>	<b>8.913</b>	<b>50.354</b>	<b>2.397</b>	<b>12.908</b>	<b>7.229</b>	<b>6.914</b>	<b>3.015</b>	<b>299</b>	<b>##</b>
Conversión en indefinido	1.454	290	1.011	264	178	30	521	679	11	279	317	126	266	18	1	
<b>Total ambos sexos</b>	<b>17.043</b>	<b>5.670</b>	<b>16.290</b>	<b>8.157</b>	<b>1.200</b>	<b>517</b>	<b>10.760</b>	<b>52.119</b>	<b>2.489</b>	<b>14.326</b>	<b>8.058</b>	<b>7.330</b>	<b>3.604</b>	<b>359</b>	<b>178</b>	
Hombres	Indefinido ordinario	1.464	411	1.016	1.068	165	65	568	487	45	428	127	126	121	14	7
	Indefinido fomento empleo	283	76	136	117	7	12	77	78	0	16	8	9	8	9	0
	Discapacitados	14	3	2	3	0	0	13	11	0	1	9	1	1	1	0
	Discapacitados en CEE	1	0	0	1	0	0	0	10	0	0	2	0	1	0	0
	<b>Subtotal indefinidos</b>	<b>1.762</b>	<b>490</b>	<b>1.154</b>	<b>1.189</b>	<b>172</b>	<b>77</b>	<b>658</b>	<b>586</b>	<b>45</b>	<b>445</b>	<b>146</b>	<b>136</b>	<b>131</b>	<b>24</b>	<b>7</b>
	Obra o servicio	1.287	919	1.375	2.802	48	76	2.339	11.763	361	3.737	342	3.057	658	50	71
	Event. circuns. producción	3.586	1.774	4.042	654	161	75	845	11.798	41	433	474	877	371	39	0
	Interinidad	450	472	237	89	36	24	115	1.144	128	190	484	66	66	136	1
	Temporal discapacitados	15	4	6	4	0	0	5	24	0	0	27	1	25	1	0
	Temporal discapacitados en CEE	0	0	0	0	0	0	0	1	0	0	0	0	0	0	0
	Jubilación parcial	46	39	14	7	1	1	9	26	16	28	7	2	8	1	0
	Relevo	31	16	8	0	0	0	2	8	9	22	8	0	5	1	0
	Jubilación 64 años	3	1	3	1	0	0	1	2	6	1	2	2	0	0	0
	Prácticas	59	8	5	132	35	2	321	20	1	42	10	4	11	0	0
	Formación	58	4	34	2	1	2	7	2	217	44	4	0	6	0	0
	Otros contratos	12	2	1	12	1	1	1	5	0	0	2	22	1	2	0
	<b>Subtotal temporal</b>	<b>5.547</b>	<b>3.239</b>	<b>5.725</b>	<b>3.703</b>	<b>283</b>	<b>181</b>	<b>3.645</b>	<b>24.793</b>	<b>779</b>	<b>4.497</b>	<b>1.360</b>	<b>4.031</b>	<b>1.151</b>	<b>230</b>	<b>72</b>
Conversión en indefinido	683	241	536	162	65	16	232	266	1	93	62	58	81	15	1	
<b>Total hombres</b>	<b>7.992</b>	<b>3.970</b>	<b>7.415</b>	<b>5.054</b>	<b>520</b>	<b>274</b>	<b>4.535</b>	<b>25.645</b>	<b>825</b>	<b>5.035</b>	<b>1.568</b>	<b>4.225</b>	<b>1.363</b>	<b>269</b>	<b>80</b>	
Mujeres	Indefinido ordinario	1.304	77	946	490	122	50	550	426	35	640	320	134	165	13	3
	Indefinido fomento empleo	209	14	170	77	12	12	107	51	1	51	39	20	24	3	0
	Discapacitados	8	2	6	1	1	0	8	18	0	3	6	0	2	2	0
	Discapacitados en CEE	0	1	0	1	0	0	3	5	0	0	1	0	1	0	0
	<b>Subtotal indefinidos</b>	<b>1.521</b>	<b>94</b>	<b>1.122</b>	<b>569</b>	<b>135</b>	<b>62</b>	<b>668</b>	<b>500</b>	<b>36</b>	<b>694</b>	<b>366</b>	<b>154</b>	<b>192</b>	<b>18</b>	<b>3</b>
	Obra o servicio	1.082	208	2.402	1.818	70	51	3.582	10.836	681	6.494	1.170	1.957	854	13	90
	Event. circuns. producción	4.519	947	4.009	425	259	87	1.102	12.042	123	860	1.793	774	785	10	4
	Interinidad	931	369	813	118	67	23	246	2.625	268	811	2.742	126	157	34	1
	Temporal discapacitados	17	3	4	2	0	0	3	21	0	3	23	0	19	0	0
	Temporal discapacitados en CEE	0	0	0	0	0	0	0	0	0	0	0	0	0	0	0
	Jubilación parcial	12	5	7	3	1	0	4	5	13	32	14	1	4	0	0
	Relevo	13	21	5	2	2	0	3	6	15	31	24	1	5	0	0
	Jubilación 64 años	3	0	0	2	0	1	1	0	12	7	11	2	1	1	0
	Prácticas	87	4	10	58	33	5	313	24	1	69	56	9	19	0	0
	Formación	90	0	27	1	0	0	8	1	505	101	35	1	18	0	0
	Otros contratos	5	0	1	3	0	0	6	1	0	3	1	12	2	11	0
	<b>Subtotal temporal</b>	<b>6.759</b>	<b>1.557</b>	<b>7.278</b>	<b>2.432</b>	<b>432</b>	<b>167</b>	<b>5.268</b>	<b>25.561</b>	<b>1.618</b>	<b>8.411</b>	<b>5.869</b>	<b>2.883</b>	<b>1.864</b>	<b>69</b>	<b>95</b>
Conversión en indefinido	771	49	475	102	113	14	289	413	10	186	255	68	185	3	0	
<b>Total mujeres</b>	<b>9.051</b>	<b>1.700</b>	<b>8.875</b>	<b>3.103</b>	<b>680</b>	<b>243</b>	<b>6.225</b>	<b>26.474</b>	<b>1.664</b>	<b>9.291</b>	<b>6.490</b>	<b>3.105</b>	<b>2.241</b>	<b>90</b>	<b>98</b>	

G.- Comercio al por mayor y al por menor; reparación de vehículos de motor y motocicletas  
H.- Transporte y almacenamiento  
I.- Hostelería  
J.- Información y comunicaciones  
K.- Actividades financieras y de seguros  
L.- Actividades inmobiliarias  
M.- Actividades profesionales, científicas y técnicas  
N.- Actividades administrativas y servicios auxiliares

O.- Administración pública y defensa; Seguridad Social obligatoria  
P.- Educación  
Q.- Actividades sanitarias y de servicios sociales  
R.- Actividades artísticas, recreativas y de entrenamiento  
S.- Otros servicios  
T.- Actividades de los hogares como empleadores de personal dom.  
U.- Actividades de organizaciones y organismos extraterritoriales

Octubre 2011

Tabla 3.- CONTRATACION SEGÚN SUBGRUPO DE OCUPACION POR SEXO Y MODALIDAD

CONTRATACIONES		TOTAL	A	B	C	D	E	F	G	H
Ambos sexos	Indefinido ordinario	12.618	494	1.068	1.567	1.692	1.113	571	3.034	593
	Indefinido fomento empleo	1.774	42	60	205	250	150	126	484	103
	Discapacitados	125	2	3	3	9	13	11	12	15
	Discapacitados en CEE	33	0	1	1	1	4	2	2	2
	<b>Subtotal indefinidos</b>	<b>14.550</b>	<b>538</b>	<b>1.132</b>	<b>1.776</b>	<b>1.952</b>	<b>1.280</b>	<b>710</b>	<b>3.532</b>	<b>713</b>
	Obra o servicio	70.216	118	7.736	8.820	9.794	3.292	3.827	9.955	4.573
	Event. circuns. producción	56.843	115	1.527	999	5.002	3.687	3.060	18.282	3.421
	Interinidad	13.645	18	1.582	396	886	1.160	794	1.579	2.445
	Temporal discapacitados	215	1	3	4	6	10	41	27	9
	Temporal discapacitados en CEE	1	0	0	0	0	0	0	0	0
	Jubilación parcial	413	8	59	29	39	47	18	30	15
	Relevo	287	2	52	13	37	39	15	31	9
	Jubilación 64 años	67	0	12	1	4	10	2	10	7
	Prácticas	1.521	6	210	672	340	197	34	19	23
	Formación	1.216	0	0	26	94	87	16	195	262
	Otros contratos	113	14	1	13	63	0	0	3	0
	<b>Subtotal temporal</b>	<b>144.537</b>	<b>282</b>	<b>11.182</b>	<b>10.973</b>	<b>16.265</b>	<b>8.529</b>	<b>7.807</b>	<b>30.131</b>	<b>10.764</b>
	Conversión en indefinido	6.374	35	289	452	573	658	481	1.602	380
	<b>Total ambos sexos</b>	<b>165.461</b>	<b>855</b>	<b>12.603</b>	<b>13.201</b>	<b>18.790</b>	<b>10.467</b>	<b>8.998</b>	<b>35.265</b>	<b>11.857</b>
Hombres	Indefinido ordinario	7.018	331	404	1.035	1.105	495	190	1.560	174
	Indefinido fomento empleo	947	29	14	137	153	62	33	237	18
	Discapacitados	66	1	3	1	6	6	3	4	5
	Discapacitados en CEE	20	0	1	0	0	2	0	2	0
	<b>Subtotal indefinidos</b>	<b>8.051</b>	<b>361</b>	<b>422</b>	<b>1.173</b>	<b>1.264</b>	<b>565</b>	<b>226</b>	<b>1.803</b>	<b>197</b>
	Obra o servicio	38.144	66	2.798	5.146	5.237	1.413	1.180	4.759	1.047
	Event. circuns. producción	28.162	63	444	515	2.827	1.551	908	8.161	910
	Interinidad	4.110	11	301	107	349	345	142	489	485
	Temporal discapacitados	119	1	0	1	5	6	27	13	4
	Temporal discapacitados en CEE	1	0	0	0	0	0	0	0	0
	Jubilación parcial	305	8	25	25	26	33	9	24	5
	Relevo	146	1	20	5	18	14	5	17	3
	Jubilación 64 años	24	0	3	1	2	3	0	5	2
	Prácticas	766	2	55	359	226	84	8	12	2
	Formación	419	0	0	4	25	17	3	70	37
	Otros contratos	68	10	0	7	45	0	0	1	0
	<b>Subtotal temporal</b>	<b>72.264</b>	<b>162</b>	<b>3.646</b>	<b>6.170</b>	<b>8.760</b>	<b>3.466</b>	<b>2.282</b>	<b>13.551</b>	<b>2.495</b>
	Conversión en indefinido	3.241	17	82	247	341	224	130	685	117
	<b>Total hombres</b>	<b>83.556</b>	<b>540</b>	<b>4.150</b>	<b>7.590</b>	<b>10.365</b>	<b>4.255</b>	<b>2.638</b>	<b>16.039</b>	<b>2.809</b>
Mujeres	Indefinido ordinario	5.600	163	664	532	587	618	381	1.474	419
	Indefinido fomento empleo	827	13	46	68	97	88	93	247	85
	Discapacitados	59	1	0	2	3	7	8	8	10
	Discapacitados en CEE	13	0	0	1	1	2	2	0	2
	<b>Subtotal indefinidos</b>	<b>6.499</b>	<b>177</b>	<b>710</b>	<b>603</b>	<b>688</b>	<b>715</b>	<b>484</b>	<b>1.729</b>	<b>516</b>
	Obra o servicio	32.072	52	4.938	3.674	4.557	1.879	2.647	5.196	3.526
	Event. circuns. producción	28.681	52	1.083	484	2.175	2.136	2.152	10.121	2.511
	Interinidad	9.535	7	1.281	289	537	815	652	1.090	1.960
	Temporal discapacitados	96	0	3	3	1	4	14	14	5
	Temporal discapacitados en CEE	0	0	0	0	0	0	0	0	0
	Jubilación parcial	108	0	34	4	13	14	9	6	10
	Relevo	141	1	32	8	19	25	10	14	6
	Jubilación 64 años	43	0	9	0	2	7	2	5	5
	Prácticas	755	4	155	313	114	113	26	7	21
	Formación	797	0	0	22	69	70	13	125	225
	Otros contratos	45	4	1	6	18	0	0	2	0
	<b>Subtotal temporal</b>	<b>72.273</b>	<b>120</b>	<b>7.536</b>	<b>4.803</b>	<b>7.505</b>	<b>5.063</b>	<b>5.525</b>	<b>16.580</b>	<b>8.269</b>
	Conversión en indefinido	3.133	18	207	205	232	434	351	917	263
	<b>Total mujeres</b>	<b>81.905</b>	<b>315</b>	<b>8.453</b>	<b>5.611</b>	<b>8.425</b>	<b>6.212</b>	<b>6.360</b>	<b>19.226</b>	<b>9.048</b>

A.- Directores y gerentes.  
B.- Técnicos y profesionales científicos e intelectuales de la salud y la enseñanza  
C.- Otros técnicos y profesionales científicos e intelectuales  
D.- Técnicos y profesionales de apoyo  
E.- Empleados de oficina que no atienden al público  
F.- Empleados de oficina que atienden al público  
G.- Trabajadores de los servicios de restauración y comercio

Octubre 2011

Tabla 3.- CONTRATACION SEGÚN SUBGRUPO DE OCUPACION POR SEXO Y MODALIDAD

CONTRATACIONES		I	J	K	L	M	N	O	P	Q
Ambos sexos	Indefinido ordinario	132	12	294	233	136	467	874	338	0
	Indefinido fomento empleo	12	2	27	68	7	96	98	44	0
	Discapacitados	1	0	1	3	0	4	40	8	0
	Discapacitados en CEE	0	0	1	1	1	0	4	13	0
	<b>Subtotal indefinidos</b>	<b>145</b>	<b>14</b>	<b>323</b>	<b>305</b>	<b>144</b>	<b>567</b>	<b>1.016</b>	<b>403</b>	<b>0</b>
	Obra o servicio	712	147	5.342	2.102	1.102	1.067	5.543	6.061	25
	Event. circuns. producción	489	56	711	1.514	790	1.373	8.332	7.480	5
	Interinidad	126	30	65	180	70	237	3.454	622	1
	Temporal discapacitados	1	0	2	7	31	7	52	14	0
	Temporal discapacitados en CEE	0	0	0	0	0	0	1	0	0
	Jubilación parcial	7	4	9	36	19	33	35	25	0
	Relevo	0	3	5	13	7	7	33	21	0
	Jubilación 64 años	1	1	0	4	2	2	10	1	0
	Prácticas	0	1	1	13	2	0	3	0	0
	Formación	0	221	139	126	4	1	28	17	0
	Otros contratos	0	0	1	1	3	0	14	0	0
	<b>Subtotal temporal</b>	<b>1.336</b>	<b>463</b>	<b>6.275</b>	<b>3.996</b>	<b>2.030</b>	<b>2.727</b>	<b>17.505</b>	<b>14.241</b>	<b>31</b>
	Conversión en indefinido	66	21	252	297	63	260	561	384	0
	<b>Total ambos sexos</b>	<b>1.547</b>	<b>498</b>	<b>6.850</b>	<b>4.598</b>	<b>2.237</b>	<b>3.554</b>	<b>19.082</b>	<b>15.028</b>	<b>31</b>
Hombres	Indefinido ordinario	103	12	286	199	90	452	309	273	0
	Indefinido fomento empleo	11	2	25	61	7	92	37	29	0
	Discapacitados	0	0	1	3	0	4	22	7	0
	Discapacitados en CEE	0	0	1	1	1	0	2	10	0
	<b>Subtotal indefinidos</b>	<b>114</b>	<b>14</b>	<b>313</b>	<b>264</b>	<b>98</b>	<b>548</b>	<b>370</b>	<b>319</b>	<b>0</b>
	Obra o servicio	498	123	5.244	1.868	949	1.031	2.229	4.536	20
	Event. circuns. producción	303	46	660	1.294	609	1.302	3.038	5.526	5
	Interinidad	91	22	60	136	55	221	842	453	1
	Temporal discapacitados	1	0	1	5	20	7	19	9	0
	Temporal discapacitados en CEE	0	0	0	0	0	0	1	0	0
	Jubilación parcial	7	4	9	36	19	32	21	22	0
	Relevo	0	3	5	11	5	7	14	18	0
	Jubilación 64 años	0	1	0	2	2	2	1	0	0
	Prácticas	0	0	1	12	2	0	3	0	0
	Formación	0	83	98	64	2	1	11	4	0
	Otros contratos	0	0	1	1	1	0	2	0	0
	<b>Subtotal temporal</b>	<b>900</b>	<b>282</b>	<b>6.079</b>	<b>3.429</b>	<b>1.664</b>	<b>2.603</b>	<b>6.181</b>	<b>10.568</b>	<b>26</b>
	Conversión en indefinido	48	16	251	279	48	248	201	307	0
	<b>Total hombres</b>	<b>1.062</b>	<b>312</b>	<b>6.643</b>	<b>3.972</b>	<b>1.810</b>	<b>3.399</b>	<b>6.752</b>	<b>11.194</b>	<b>26</b>
Mujeres	Indefinido ordinario	29	0	8	34	46	15	565	65	0
	Indefinido fomento empleo	1	0	2	7	0	4	61	15	0
	Discapacitados	1	0	0	0	0	0	18	1	0
	Discapacitados en CEE	0	0	0	0	0	0	2	3	0
	<b>Subtotal indefinidos</b>	<b>31</b>	<b>0</b>	<b>10</b>	<b>41</b>	<b>46</b>	<b>19</b>	<b>646</b>	<b>84</b>	<b>0</b>
	Obra o servicio	214	24	98	234	153	36	3.314	1.525	5
	Event. circuns. producción	186	10	51	220	181	71	5.294	1.954	0
	Interinidad	35	8	5	44	15	16	2.612	169	0
	Temporal discapacitados	0	0	1	2	11	0	33	5	0
	Temporal discapacitados en CEE	0	0	0	0	0	0	0	0	0
	Jubilación parcial	0	0	0	0	0	1	14	3	0
	Relevo	0	0	0	2	2	0	19	3	0
	Jubilación 64 años	1	0	0	2	0	0	9	1	0
	Prácticas	0	1	0	1	0	0	0	0	0
	Formación	0	138	41	62	2	0	17	13	0
	Otros contratos	0	0	0	0	2	0	12	0	0
	<b>Subtotal temporal</b>	<b>436</b>	<b>181</b>	<b>196</b>	<b>567</b>	<b>366</b>	<b>124</b>	<b>11.324</b>	<b>3.673</b>	<b>5</b>
	Conversión en indefinido	18	5	1	18	15	12	360	77	0
	<b>Total mujeres</b>	<b>485</b>	<b>186</b>	<b>207</b>	<b>626</b>	<b>427</b>	<b>155</b>	<b>12.330</b>	<b>3.834</b>	<b>5</b>

H.- Trabajadores de los servicios de salud y el cuidado de personas

I.- Trabajadores de los servicios de protección y seguridad

J.- Trabaj. Cualific. del sector agrícola, ganadero, forestal y pesquero

K.- Trabaj. Cualific. de la construcción, excepto operadores de máquinas

L.- Trabaj. cualif. de industrias manufactureras, except. operadores de instalaciones y máquinas

M.- Operadores de instalaciones y maquinarias fijas y montadores.

N.- Conductores y operadores de maquinaria móvil.

O.- Trabajadores no cualificados en servicios (excepto transporte

P.- Peones de agrícola, pesca, construcc., ind.manufacturerras y ti

Q.- Ocupaciones militares

**Tabla 4.- CONTRATACION SEGÚN DURACION POR SEXO Y MODALIDAD**

CONTRATACIONES		Total	< de 6 días	6-15 días	16-30 días	31-60 días	61-90 días	91-180 días	mas de 180	Indeterminado	Indefinido	Días de duración media
Ambos sexos	Indefinido ordinario	12.618									12.618	
	Indefinido fomento empleo	1.774									1.774	
	Discapacitados	125									125	
	Discapacitados en CEE	33									33	
	<b>Subtotal indefinidos</b>	<b>14.550</b>									<b>14.550</b>	
	Obra o servicio	70.216	11.596	1.305	776	463	1.292	1.575	4.355	48.854	0	83,1
	Event. circuns. producción	56.843	19.541	5.302	4.066	3.246	11.901	10.918	1.813	56	0	64,0
	Interinidad	13.645	1.075	909	1.101	418	339	386	126	9.291	0	42,7
	Temporal discapacitados	215	2	0	2	0	2	1	208	0	0	352,6
	Temporal discapacitados en CEE	1	0	0	0	0	0	0	1	0	0	648,0
	Jubilación parcial	413	1	0	1	0	0	2	391	18	0	1.463,7
	Relevo	287	0	0	0	6	2	8	271	0	0	1.149,0
	Jubilación 64 años	67	0	0	0	0	1	0	52	14	0	353,6
	Prácticas	1.521	1	0	0	2	0	756	762	0	0	295,4
	Formación	1.216	0	0	0	0	0	693	523	0	0	257,4
	Otros contratos	113	3	6	0	2	4	35	40	23	0	326,6
	<b>Subtotal temporal</b>	<b>144.537</b>	<b>32.219</b>	<b>7.522</b>	<b>5.946</b>	<b>4.137</b>	<b>13.541</b>	<b>14.374</b>	<b>8.542</b>	<b>58.256</b>	<b>0</b>	<b>85,6</b>
	Conversión en indefinido	6.374	0	0	0	0	0	0	0	0	6.374	
	<b>Total ambos sexos</b>	<b>165.461</b>	<b>32.219</b>	<b>7.522</b>	<b>5.946</b>	<b>4.137</b>	<b>13.541</b>	<b>14.374</b>	<b>8.542</b>	<b>58.256</b>	<b>20.924</b>	
Hombres	Indefinido ordinario	7.018	0	0	0	0	0	0	0	0	7.018	
	Indefinido fomento empleo	947	0	0	0	0	0	0	0	0	947	
	Discapacitados	66	0	0	0	0	0	0	0	0	66	
	Discapacitados en CEE	20	0	0	0	0	0	0	0	0	20	
	<b>Subtotal indefinidos</b>	<b>8.051</b>	<b>0</b>	<b>0</b>	<b>0</b>	<b>0</b>	<b>0</b>	<b>0</b>	<b>0</b>	<b>0</b>	<b>8.051</b>	
	Obra o servicio	38.144	6.220	543	387	216	549	577	1.782	27.870	0	75,3
	Event. circuns. producción	28.162	10.099	2.799	1.860	1.498	6.025	5.099	760	22	0	61,0
	Interinidad	4.110	222	293	445	143	120	78	42	2.767	0	43,9
	Temporal discapacitados	119	0	0	0	0	0	0	119	0	0	364,8
	Temporal discapacitados en CEE	1	0	0	0	0	0	0	1	0	0	648,0
	Jubilación parcial	305	0	0	0	0	0	0	292	13	0	1.474,6
	Relevo	146	0	0	0	2	2	5	137	0	0	1.079,5
	Jubilación 64 años	24	0	0	0	0	1	0	16	7	0	343,8
	Prácticas	766	1	0	0	0	0	334	431	0	0	307,8
	Formación	419	0	0	0	0	0	236	183	0	0	257,4
	Otros contratos	68	2	3	0	2	4	26	18	13	0	262,7
	<b>Subtotal temporal</b>	<b>72.264</b>	<b>16.544</b>	<b>3.638</b>	<b>2.692</b>	<b>1.861</b>	<b>6.701</b>	<b>6.355</b>	<b>3.781</b>	<b>30.692</b>	<b>0</b>	<b>85,3</b>
	Conversión en indefinido	3.241	0	0	0	0	0	0	0	0	3.241	0
	<b>Total hombres</b>	<b>83.556</b>	<b>16.544</b>	<b>3.638</b>	<b>2.692</b>	<b>1.861</b>	<b>6.701</b>	<b>6.355</b>	<b>3.781</b>	<b>30.692</b>	<b>11.292</b>	
Mujeres	Indefinido ordinario	5.600	0	0	0	0	0	0	0	0	5.600	
	Indefinido fomento empleo	827	0	0	0	0	0	0	0	0	827	
	Discapacitados	59	0	0	0	0	0	0	0	0	59	
	Discapacitados en CEE	13	0	0	0	0	0	0	0	0	13	
	<b>Subtotal indefinidos</b>	<b>6.499</b>	<b>0</b>	<b>0</b>	<b>0</b>	<b>0</b>	<b>0</b>	<b>0</b>	<b>0</b>	<b>0</b>	<b>6.499</b>	
	Obra o servicio	32.072	5.376	762	389	247	743	998	2.573	20.984	0	90,3
	Event. circuns. producción	28.681	9.442	2.503	2.206	1.748	5.876	5.819	1.053	34	0	66,9
	Interinidad	9.535	853	616	656	275	219	308	84	6.524	0	42,2
	Temporal discapacitados	96	2	0	2	0	2	1	89	0	0	337,5
	Temporal discapacitados en CEE	0	0	0	0	0	0	0	0	0	0	#DIV/0!
	Jubilación parcial	108	1	0	1	0	0	2	99	5	0	1.432,7
	Relevo	141	0	0	0	4	0	3	134	0	0	1.220,9
	Jubilación 64 años	43	0	0	0	0	0	0	36	7	0	358,2
	Prácticas	755	0	0	0	2	0	422	331	0	0	282,9
	Formación	797	0	0	0	0	0	457	340	0	0	257,3
	Otros contratos	45	1	3	0	0	0	9	22	10	0	427,2
	<b>Subtotal temporal</b>	<b>72.273</b>	<b>15.675</b>	<b>3.884</b>	<b>3.254</b>	<b>2.276</b>	<b>6.840</b>	<b>8.019</b>	<b>4.761</b>	<b>27.564</b>	<b>0</b>	<b>86,0</b>
	Conversión en indefinido	3.133	0	0	0	0	0	0	0	0	3.133	0
	<b>Total mujeres</b>	<b>81.905</b>	<b>15.675</b>	<b>3.884</b>	<b>3.254</b>	<b>2.276</b>	<b>6.840</b>	<b>8.019</b>	<b>4.761</b>	<b>27.564</b>	<b>9.632</b>	

Octubre 2011

Tabla 5.- CONTRATACION SEGÚN GRUPOS DE EDAD POR SEXO Y MODALIDAD

CONTRATACIONES		Total	16 - 19	20 - 24	25 - 29	30 - 34	35 - 39	40 - 44	45 - 49	50 - 54	55 - 59	>=60
Ambos sexos	Indefinido ordinario	12.618	371	1.729	2.676	2.660	2.040	1.402	875	489	268	108
	Indefinido fomento empleo	1.774	72	334	441	202	166	117	196	132	75	39
	Discapacitados	125	1	9	11	15	16	16	30	17	8	2
	Discapacitados en CEE	33	1	4	4	4	6	6	4	3	0	1
	<b>Subtotal indefinidos</b>	<b>14.550</b>	<b>445</b>	<b>2.076</b>	<b>3.132</b>	<b>2.881</b>	<b>2.228</b>	<b>1.541</b>	<b>1.105</b>	<b>641</b>	<b>351</b>	<b>150</b>
	Obra o servicio	70.216	2.491	13.458	14.159	11.686	9.114	7.168	5.381	3.630	1.985	1.144
	Event. circuns. producción	56.843	2.008	11.843	11.695	10.242	7.626	5.529	3.963	2.371	1.096	470
	Interinidad	13.645	254	2.067	2.567	2.384	1.994	1.584	1.286	918	439	152
	Temporal discapacitados	215	2	20	26	40	19	26	40	19	16	7
	Temporal discapacitados en CEE	1	0	0	0	0	0	0	0	0	0	1
	Jubilación parcial	413	0	0	1	0	0	0	1	0	1	410
	Relevo	287	1	35	50	57	41	39	35	16	9	4
	Jubilación 64 años	67	0	6	7	11	5	11	13	5	8	1
	Prácticas	1.521	15	678	729	75	12	5	4	2	1	0
	Formación	1.216	95	175	154	105	171	186	132	105	66	27
	Otros contratos	113	2	17	20	28	15	9	11	5	3	3
	<b>Subtotal temporal</b>	<b>144.537</b>	<b>4.868</b>	<b>28.299</b>	<b>29.408</b>	<b>24.628</b>	<b>18.997</b>	<b>14.557</b>	<b>10.866</b>	<b>7.071</b>	<b>3.624</b>	<b>2.219</b>
	Conversión en indefinido	6.374	97	943	1.672	1.327	892	620	420	231	124	48
	<b>Total ambos sexos</b>	<b>165.461</b>	<b>5.410</b>	<b>31.318</b>	<b>34.212</b>	<b>28.836</b>	<b>22.117</b>	<b>16.718</b>	<b>12.391</b>	<b>7.943</b>	<b>4.099</b>	<b>2.417</b>
Hombres	Indefinido ordinario	7.018	176	864	1.477	1.553	1.161	806	513	262	146	60
	Indefinido fomento empleo	947	40	156	249	99	92	64	103	79	40	25
	Discapacitados	66	1	4	6	7	8	11	19	9	1	0
	Discapacitados en CEE	20	1	2	3	2	3	5	2	1	0	1
	<b>Subtotal indefinidos</b>	<b>8.051</b>	<b>218</b>	<b>1.026</b>	<b>1.735</b>	<b>1.661</b>	<b>1.264</b>	<b>886</b>	<b>637</b>	<b>351</b>	<b>187</b>	<b>86</b>
	Obra o servicio	38.144	1.191	6.326	7.198	6.836	5.422	4.177	3.050	2.046	1.212	686
	Event. circuns. producción	28.162	1.006	5.476	5.963	5.414	3.940	2.640	1.859	1.038	551	275
	Interinidad	4.110	97	681	892	792	617	420	302	185	82	42
	Temporal discapacitados	119	1	14	9	23	14	17	24	10	4	3
	Temporal discapacitados en CEE	1	0	0	0	0	0	0	0	0	0	1
	Jubilación parcial	305	0	0	1	0	0	0	0	0	1	303
	Relevo	146	1	24	26	28	21	13	19	6	5	3
	Jubilación 64 años	24	0	3	5	2	4	3	4	1	2	0
	Prácticas	766	7	316	392	38	5	3	3	1	1	0
	Formación	419	46	86	66	38	46	47	33	29	21	7
	Otros contratos	68	1	7	14	18	9	3	7	4	2	3
	<b>Subtotal temporal</b>	<b>72.264</b>	<b>2.350</b>	<b>12.933</b>	<b>14.566</b>	<b>13.189</b>	<b>10.078</b>	<b>7.323</b>	<b>5.301</b>	<b>3.320</b>	<b>1.881</b>	<b>1.323</b>
	Conversión en indefinido	3.241	39	451	815	708	463	343	206	126	66	24
	<b>Total hombres</b>	<b>83.556</b>	<b>2.607</b>	<b>14.410</b>	<b>17.116</b>	<b>15.558</b>	<b>11.805</b>	<b>8.552</b>	<b>6.144</b>	<b>3.797</b>	<b>2.134</b>	<b>1.433</b>
Mujeres	Indefinido ordinario	5.600	195	865	1.199	1.107	879	596	362	227	122	48
	Indefinido fomento empleo	827	32	178	192	103	74	53	93	53	35	14
	Discapacitados	59	0	5	5	8	8	5	11	8	7	2
	Discapacitados en CEE	13	0	2	1	2	3	1	2	2	0	0
	<b>Subtotal indefinidos</b>	<b>6.499</b>	<b>227</b>	<b>1.050</b>	<b>1.397</b>	<b>1.220</b>	<b>964</b>	<b>655</b>	<b>468</b>	<b>290</b>	<b>164</b>	<b>64</b>
	Obra o servicio	32.072	1.300	7.132	6.961	4.850	3.692	2.991	2.331	1.584	773	458
	Event. circuns. producción	28.681	1.002	6.367	5.732	4.828	3.686	2.889	2.104	1.333	545	195
	Interinidad	9.535	157	1.386	1.675	1.592	1.377	1.164	984	733	357	110
	Temporal discapacitados	96	1	6	17	17	5	9	16	9	12	4
	Temporal discapacitados en CEE	0	0	0	0	0	0	0	0	0	0	0
	Jubilación parcial	108	0	0	0	0	0	0	1	0	0	107
	Relevo	141	0	11	24	29	20	26	16	10	4	1
	Jubilación 64 años	43	0	3	2	9	1	8	9	4	6	1
	Prácticas	755	8	362	337	37	7	2	1	1	0	0
	Formación	797	49	89	88	67	125	139	99	76	45	20
	Otros contratos	45	1	10	6	10	6	6	4	1	1	0
	<b>Subtotal temporal</b>	<b>72.273</b>	<b>2.518</b>	<b>15.366</b>	<b>14.842</b>	<b>11.439</b>	<b>8.919</b>	<b>7.234</b>	<b>5.565</b>	<b>3.751</b>	<b>1.743</b>	<b>896</b>
	Conversión en indefinido	3.133	58	492	857	619	429	277	214	105	58	24
	<b>Total mujeres</b>	<b>81.905</b>	<b>2.803</b>	<b>16.908</b>	<b>17.096</b>	<b>13.278</b>	<b>10.312</b>	<b>8.166</b>	<b>6.247</b>	<b>4.146</b>	<b>1.965</b>	<b>984</b>

Tabla 6.- CONTRATACION SEGÚN NIVEL FORMATIVO POR SEXO Y MODALIDAD

CONTRATACIONES		Total	NF1	NF2	NF3	NF4	NF5	NF6	NF7	NF8	NF9
Ambos sexos	Indefinido ordinario	12.618	729	452	481	620	2.815	644	2.840	813	3.224
	Indefinido fomento empleo	1.774	84	31	85	116	519	95	425	102	317
	Discapacitados	125	9	4	9	13	50	5	20	1	14
	Discapacitados en CEE	33	1	4	1	1	15	1	6	0	4
	<b>Subtotal indefinidos</b>	<b>14.550</b>	<b>823</b>	<b>491</b>	<b>576</b>	<b>750</b>	<b>3.399</b>	<b>745</b>	<b>3.291</b>	<b>916</b>	<b>3.559</b>
	Obra o servicio	70.216	5.690	2.122	3.299	5.014	17.463	2.367	22.786	3.362	8.113
	Event. circuns. producción	56.843	4.110	4.120	4.000	4.556	16.609	2.338	15.394	1.855	3.861
	Interinidad	13.645	1.275	481	807	1.361	3.912	816	2.321	1.097	1.575
	Temporal discapacitados	215	8	18	36	12	88	6	36	4	7
	Temporal discapacitados en CEE	1	0	1	0	0	0	0	0	0	0
	Jubilación parcial	413	55	26	20	25	120	18	76	25	48
	Relevo	287	15	8	14	24	52	16	63	28	67
	Jubilación 64 años	67	0	2	3	7	17	8	15	7	8
	Prácticas	1.521	0	0	1	75	6	135	11	245	1.048
	Formación	1.216	13	55	292	52	569	22	191	5	17
	Otros contratos	113	8	6	6	9	35	5	22	4	18
	<b>Subtotal temporal</b>	<b>144.537</b>	<b>11.174</b>	<b>6.839</b>	<b>8.478</b>	<b>11.135</b>	<b>38.871</b>	<b>5.731</b>	<b>40.915</b>	<b>6.632</b>	<b>14.762</b>
	Conversión en indefinido	6.374	405	167	341	466	2.070	384	1.418	297	826
	<b>Total ambos sexos</b>	<b>165.461</b>	<b>12.402</b>	<b>7.497</b>	<b>9.395</b>	<b>12.351</b>	<b>44.340</b>	<b>6.860</b>	<b>45.624</b>	<b>7.845</b>	<b>19.147</b>
Hombres	Indefinido ordinario	7.018	430	242	293	330	1.556	389	1.582	416	1.780
	Indefinido fomento empleo	947	50	15	47	52	314	52	203	46	168
	Discapacitados	66	2	3	3	9	34	3	6	0	6
	Discapacitados en CEE	20	1	4	0	1	8	1	3	0	2
	<b>Subtotal indefinidos</b>	<b>8.051</b>	<b>483</b>	<b>264</b>	<b>343</b>	<b>392</b>	<b>1.912</b>	<b>445</b>	<b>1.794</b>	<b>462</b>	<b>1.956</b>
	Obra o servicio	38.144	3.924	1.454	2.243	2.760	10.550	1.182	11.503	1.199	3.329
	Event. circuns. producción	28.162	2.148	2.073	2.240	2.150	8.997	1.284	7.033	601	1.636
	Interinidad	4.110	346	115	300	344	1.351	252	779	229	394
	Temporal discapacitados	119	5	7	24	9	48	4	17	1	4
	Temporal discapacitados en CEE	1	0	1	0	0	0	0	0	0	0
	Jubilación parcial	305	42	22	18	20	97	15	51	8	32
	Relevo	146	9	3	10	13	27	6	39	10	29
	Jubilación 64 años	24	0	1	1	0	7	3	4	3	5
	Prácticas	766	0	0	0	36	1	70	7	133	519
	Formación	419	9	19	136	16	186	5	43	0	5
	Otros contratos	68	7	2	1	6	21	3	13	1	14
	<b>Subtotal temporal</b>	<b>72.264</b>	<b>6.490</b>	<b>3.697</b>	<b>4.973</b>	<b>5.354</b>	<b>21.285</b>	<b>2.824</b>	<b>19.489</b>	<b>2.185</b>	<b>5.967</b>
	Conversión en indefinido	3.241	214	92	190	227	1.172	206	681	120	339
	<b>Total hombres</b>	<b>83.556</b>	<b>7.187</b>	<b>4.053</b>	<b>5.506</b>	<b>5.973</b>	<b>24.369</b>	<b>3.475</b>	<b>21.964</b>	<b>2.767</b>	<b>8.262</b>
Mujeres	Indefinido ordinario	5.600	299	210	188	290	1.259	255	1.258	397	1.444
	Indefinido fomento empleo	827	34	16	38	64	205	43	222	56	149
	Discapacitados	59	7	1	6	4	16	2	14	1	8
	Discapacitados en CEE	13	0	0	1	0	7	0	3	0	2
	<b>Subtotal indefinidos</b>	<b>6.499</b>	<b>340</b>	<b>227</b>	<b>233</b>	<b>358</b>	<b>1.487</b>	<b>300</b>	<b>1.497</b>	<b>454</b>	<b>1.603</b>
	Obra o servicio	32.072	1.766	668	1.056	2.254	6.913	1.185	11.283	2.163	4.784
	Event. circuns. producción	28.681	1.962	2.047	1.760	2.406	7.612	1.054	8.361	1.254	2.225
	Interinidad	9.535	929	366	507	1.017	2.561	564	1.542	868	1.181
	Temporal discapacitados	96	3	11	12	3	40	2	19	3	3
	Temporal discapacitados en CEE	0	0	0	0	0	0	0	0	0	0
	Jubilación parcial	108	13	4	2	5	23	3	25	17	16
	Relevo	141	6	5	4	11	25	10	24	18	38
	Jubilación 64 años	43	0	1	2	7	10	5	11	4	3
	Prácticas	755	0	0	1	39	5	65	4	112	529
	Formación	797	4	36	156	36	383	17	148	5	12
	Otros contratos	45	1	4	5	3	14	2	9	3	4
	<b>Subtotal temporal</b>	<b>72.273</b>	<b>4.684</b>	<b>3.142</b>	<b>3.505</b>	<b>5.781</b>	<b>17.586</b>	<b>2.907</b>	<b>21.426</b>	<b>4.447</b>	<b>8.795</b>
	Conversión en indefinido	3.133	191	75	151	239	898	178	737	177	487
	<b>Total mujeres</b>	<b>81.905</b>	<b>5.215</b>	<b>3.444</b>	<b>3.889</b>	<b>6.378</b>	<b>19.971</b>	<b>3.385</b>	<b>23.660</b>	<b>5.078</b>	<b>10.885</b>

NF 1 Sin estudios  
 NF 2 E.Primarios o equiv  
 NF 3 Certificado Escolaridad  
 NF 4 F.P.I o equiv.  
 NF 5 Graduado esc. o equiv.

NF 6 F.P.II o equiv.  
 NF 7 ESO/Bachiller o equivalente  
 NF 8 Tit. Universitaria G.M.  
 NF 9 Tit. Universitaria G.S.



Octubre 2011

Tabla 7.- Contratación Registrada por Comunidades Autónomas

	DATOS ABSOLUTOS MES	CONTRATACIONES				
		Indefinidos			Temporales	
		Absoluto	% Total CCAA	% Total Nacional	Absoluto	% total
Andalucía	307.027	11.113	3,62%	11,43%	295.914	96,38%
Aragón	33.787	2.430	7,19%	2,50%	31.357	92,81%
Asturias	23.170	1.555	6,71%	1,60%	21.615	93,29%
Baleares	22.680	2.446	10,78%	2,51%	20.234	89,22%
Canarias	50.893	4.352	8,55%	4,47%	46.541	91,45%
Cantabria	12.962	782	6,03%	0,80%	12.180	93,97%
Castilla la Mancha	47.240	2.819	5,97%	2,90%	44.421	94,03%
Castilla - León	62.714	4.578	7,30%	4,71%	58.136	92,70%
Cataluña	186.705	19.680	10,54%	20,23%	167.025	89,46%
Comunidad Valenciana	127.248	11.143	8,76%	11,46%	116.105	91,24%
Extremadura	41.205	1.191	2,89%	1,22%	40.014	97,11%
Galicia	57.129	4.001	7,00%	4,11%	53.128	93,00%
Madrid	165.461	20.924	12,65%	21,51%	144.537	87,35%
Murcia	49.675	4.377	8,81%	4,50%	45.298	91,19%
Navarra	19.105	1.274	6,67%	1,31%	17.831	93,33%
País Vasco	67.545	3.739	5,54%	3,84%	63.806	94,46%
Rioja, La	16.325	586	3,59%	0,60%	15.739	96,41%
Ceuta	1.516	94	6,20%	0,10%	1.422	93,80%
Melilla	1.471	138	9,38%	0,14%	1.333	90,62%
Extranjero	943	43	4,56%	0,04%	900	95,44%
<b>TOTAL NACIONAL</b>	<b>1.294.801</b>	<b>97.265</b>	<b>7,51%</b>	<b>100,00%</b>	<b>1.197.536</b>	<b>92,49%</b>

**Tabla 8.- CONTRATACION EXTRANJEROS SEGÚN NACIONALIDAD**

CONTRATACIONES		GRUPOS DE EDAD					SECTORES				
		Total	<25	25-29	30-44	45-54	>=55	Agricultura y Pesca	Industria	Construcción	Servicios
Ambos sexos	Espacio Económico Europeo	10.039	1.632	2.241	4.948	988	230	66	349	1.665	7.959
	Resto Europa	1.822	247	336	917	256	66	6	54	374	1.388
	Africa oriental	42	8	8	24	1	1	0	2	1	39
	Africa central	147	31	29	76	9	2	1	4	18	124
	Africa septemtrional	2.422	334	487	1.375	188	38	39	114	492	1.777
	Africa meridional	4	0	3	1	0	0	0	0	0	4
	Africa occidental	1.000	77	133	684	103	3	24	45	210	721
	Caribe	1.856	334	312	967	212	31	0	38	103	1.715
	América central	379	52	85	215	24	3	0	12	10	357
	América del norte	152	21	31	52	33	15	0	0	0	152
	América del sur	13.380	1.607	2.374	7.280	1.788	331	13	273	1.560	11.534
	Asia occidental	128	23	20	55	24	6	0	3	16	109
	Asia oriental	1.581	395	331	636	194	25	0	99	16	1.466
	Asia central-meridional	367	55	61	218	32	1	0	9	11	347
	Asia sudoriental	321	31	45	197	39	9	0	1	2	318
	Oceanía	40	3	10	22	1	4	1	3	1	35
	Otros	21	1	6	9	1	4	0	1	0	20
<b>Total</b>	<b>33.701</b>	<b>4.851</b>	<b>6.512</b>	<b>17.676</b>	<b>3.893</b>	<b>769</b>	<b>150</b>	<b>1.007</b>	<b>4.479</b>	<b>28.065</b>	
Hombres	Espacio Económico Europeo	5.740	782	1.202	3.012	619	125	53	244	1.603	3.840
	Resto Europa	812	100	144	407	129	32	4	35	363	410
	Africa oriental	21	6	8	6	1	0	0	2	1	18
	Africa central	82	13	24	40	4	1	1	4	16	61
	Africa septemtrional	1.759	185	371	1.050	129	24	39	87	473	1.160
	Africa meridional	2	0	1	1	0	0	0	0	0	2
	Africa occidental	831	61	102	570	96	2	24	42	206	559
	Caribe	901	124	151	502	104	20	0	31	95	775
	América central	187	33	44	95	12	3	0	6	8	173
	América del norte	62	9	9	24	14	6	0	0	0	62
	América del sur	6.736	761	1.183	3.736	912	144	10	191	1.518	5.017
	Asia occidental	82	19	14	30	15	4	0	2	13	67
	Asia oriental	947	216	206	385	126	14	0	50	13	884
	Asia central-meridional	318	44	55	188	30	1	0	9	8	301
	Asia sudoriental	195	22	25	115	27	6	0	0	1	194
	Oceanía	19	0	1	14	1	3	1	2	1	15
	Otros	11	1	2	6	0	2	0	1	0	10
<b>Total</b>	<b>18.705</b>	<b>2.376</b>	<b>3.542</b>	<b>10.181</b>	<b>2.219</b>	<b>387</b>	<b>132</b>	<b>706</b>	<b>4.319</b>	<b>13.548</b>	
Mujeres	Espacio Económico Europeo	4.299	850	1.039	1.936	369	105	13	105	62	4.119
	Resto Europa	1.010	147	192	510	127	34	2	19	11	978
	Africa oriental	21	2	0	18	0	1	0	0	0	21
	Africa central	65	18	5	36	5	1	0	0	2	63
	Africa septemtrional	663	149	116	325	59	14	0	27	19	617
	Africa meridional	2	0	2	0	0	0	0	0	0	2
	Africa occidental	169	16	31	114	7	1	0	3	4	162
	Caribe	955	210	161	465	108	11	0	7	8	940
	América central	192	19	41	120	12	0	0	6	2	184
	América del norte	90	12	22	28	19	9	0	0	0	90
	América del sur	6.644	846	1.191	3.544	876	187	3	82	42	6.517
	Asia occidental	46	4	6	25	9	2	0	1	3	42
	Asia oriental	634	179	125	251	68	11	0	49	3	582
	Asia central-meridional	49	11	6	30	2	0	0	0	3	46
	Asia sudoriental	126	9	20	82	12	3	0	1	1	124
	Oceanía	21	3	9	8	0	1	0	1	0	20
	Otros	10	0	4	3	1	2	0	0	0	10
<b>Total</b>	<b>14.996</b>	<b>2.475</b>	<b>2.970</b>	<b>7.495</b>	<b>1.674</b>	<b>382</b>	<b>18</b>	<b>301</b>	<b>160</b>	<b>14.517</b>	

Octubre 2011

CONTRATOS REGISTRADOS

Tabla 9.- SERIES CONTRATOS SEGÚN MODALIDAD

CONTRATAACIONES	Ambos sexos			Hombres			Mujeres			
	Total	indefinidos	Temporales	Total	indefinidos	Temporales	Total	indefinidos	Temporales	
2.006	Enero	196.989	32.499	164.490	106.937	18.321	88.616	90.052	14.178	75.874
	Febrero	206.267	35.175	171.092	112.917	19.722	93.195	93.350	15.453	77.897
	Marzo	228.706	37.497	191.209	120.286	20.450	99.836	108.420	17.047	91.373
	Abril	183.602	31.485	152.117	97.242	17.444	79.798	86.360	14.041	72.319
	Mayo	221.747	35.414	186.333	117.876	19.518	98.358	103.871	15.896	87.975
	Junio	234.012	33.645	200.367	125.585	18.722	106.863	108.427	14.923	93.504
	Julio	224.335	35.386	188.949	120.078	19.596	100.482	104.257	15.790	88.467
	Agosto	158.130	27.661	130.469	85.929	14.812	71.117	72.201	12.849	59.352
	Septiembre	232.985	43.469	189.516	119.501	22.212	97.289	113.484	21.257	92.227
	Octubre	253.697	49.016	204.681	126.034	25.075	100.959	127.663	23.941	103.722
	Noviembre	238.664	47.888	190.776	122.352	25.265	97.087	116.312	22.623	93.689
	Diciembre	190.950	45.504	145.446	95.145	24.321	70.824	95.805	21.183	74.622
2.007	Enero	216.330	49.496	166.834	115.444	26.800	88.644	100.886	22.696	78.190
	Febrero	201.917	41.131	160.786	107.826	21.536	86.290	94.091	19.595	74.496
	Marzo	227.566	45.918	181.648	119.573	23.966	95.607	107.993	21.952	86.041
	Abril	190.056	38.882	151.174	99.181	20.461	78.720	90.875	18.421	72.454
	Mayo	206.306	39.854	166.452	107.159	20.805	86.354	99.147	19.049	80.098
	Junio	220.506	39.835	180.671	115.508	21.094	94.414	104.998	18.741	86.257
	Julio	236.616	39.892	196.724	122.916	21.656	101.260	113.700	18.236	95.464
	Agosto	164.871	28.472	136.399	87.108	15.042	72.066	77.763	13.430	64.333
	Septiembre	216.936	42.996	173.940	107.936	21.020	86.916	109.000	21.976	87.024
	Octubre	253.697	49.016	204.681	126.034	25.075	100.959	127.663	23.941	103.722
	Noviembre	238.664	47.888	190.776	122.352	25.265	97.087	116.312	22.623	93.689
	Diciembre	177.234	30.968	146.266	85.743	16.042	69.701	91.491	14.926	76.565
2.008	Enero	202.950	41.550	161.400	105.241	22.150	83.091	97.709	19.400	78.309
	Febrero	199.609	42.066	157.543	103.427	22.342	81.085	96.182	19.724	76.458
	Marzo	175.546	37.939	137.607	89.948	19.995	69.953	85.598	17.944	67.654
	Abril	202.600	42.492	160.108	103.155	22.483	80.672	99.445	20.009	79.436
	Mayo	176.382	34.816	141.566	90.855	18.842	72.013	85.527	15.974	69.553
	Junio	189.571	33.537	156.034	99.202	18.007	81.195	90.369	15.530	74.839
	Julio	207.729	34.455	173.274	108.521	19.068	89.453	99.208	15.387	83.821
	Agosto	124.299	21.828	102.471	65.708	11.816	53.892	58.591	10.012	48.579
	Septiembre	191.501	38.319	153.182	93.301	18.659	74.642	98.200	19.660	78.540
	Octubre	205.116	38.777	166.339	99.162	19.381	79.781	105.954	19.396	86.558
	Noviembre	155.469	27.193	128.276	77.651	14.491	63.160	77.818	12.702	65.116
	Diciembre	136.471	21.846	114.625	65.879	11.709	54.170	70.592	10.137	60.455
2.009	Enero	134.419	24.737	109.682	69.671	13.498	56.173	64.748	11.239	53.509
	Febrero	127.268	24.280	102.988	67.363	13.126	54.237	59.905	11.154	48.751
	Marzo	127.892	24.649	103.243	67.266	13.484	53.782	60.626	11.165	49.461
	Abril	120.005	21.580	98.425	63.395	11.961	51.434	56.610	9.619	46.991
	Mayo	123.801	20.251	103.550	66.473	11.107	55.366	57.328	9.144	48.184
	Junio	146.341	20.775	125.566	79.411	11.717	67.694	66.930	9.058	57.872
	Julio	164.031	21.514	142.517	87.641	12.423	75.218	76.390	9.091	67.299
	Agosto	103.430	13.488	89.942	55.812	7.646	48.166	47.618	5.842	41.776
	Septiembre	161.950	26.110	135.840	79.837	12.825	67.012	82.113	13.285	68.828
	Octubre	167.066	25.328	141.738	82.229	13.242	68.987	84.837	12.086	72.751
	Noviembre	148.245	21.552	126.693	77.779	11.624	66.155	70.466	9.928	60.538
	Diciembre	135.939	18.019	117.920	68.599	10.081	58.518	67.340	7.938	59.402
2.010	Enero	118.480	19.820	98.660	62.734	11.196	51.538	55.746	8.624	47.122
	Febrero	123.706	21.253	102.453	66.497	11.870	54.627	57.209	9.383	47.826
	Marzo	140.884	23.547	117.337	75.028	12.939	62.089	65.856	10.608	55.248
	Abril	128.552	20.854	107.698	68.967	11.760	57.207	59.585	9.094	50.491
	Mayo	146.661	21.778	124.883	79.151	12.300	66.851	67.510	9.478	58.032
	Junio	155.903	19.680	136.223	85.654	11.351	74.303	70.249	8.329	61.920
	Julio	164.436	19.682	144.754	88.953	11.522	77.431	75.483	8.160	67.323
	Agosto	112.877	13.295	99.582	62.541	7.572	54.969	50.336	5.723	44.613
	Septiembre	167.778	25.019	142.759	84.801	12.645	72.156	82.977	12.374	70.603
	Octubre	164.446	24.049	140.397	83.792	12.829	70.963	80.654	11.220	69.434
	Noviembre	155.260	23.024	132.236	82.575	13.021	69.554	72.685	10.003	62.682
	Diciembre	135.739	19.905	115.834	69.902	10.976	58.926	65.837	8.929	56.908
2.011	Enero	131.597	21.113	110.484	71.440	12.401	59.039	110.484	8.712	51.445
	Febrero	121.481	19.877	101.604	66.310	11.141	55.169	101.604	8.736	46.435
	Marzo	140.361	23.768	116.593	76.152	13.523	62.629	116.593	10.245	53.964
	Abril	126.675	19.875	106.800	67.832	11.331	56.501	106.800	8.544	50.299
	Mayo	153.761	20.949	132.812	82.393	11.697	70.696	132.812	9.252	62.116
	Junio	155.805	19.160	136.645	85.147	11.227	73.920	136.645	7.933	62.725
	Julio	161.374	18.538	142.836	86.270	10.730	75.540	142.836	7.808	67.296
	Agosto	119.151	13.750	105.401	65.890	8.181	57.709	105.401	5.569	47.692
	Septiembre	168.997	22.797	146.200	85.611	11.661	73.950	146.200	11.136	72.250
	Octubre	165.461	20.924	144.537	83.556	11.292	72.264	144.537	9.632	72.273
	Noviembre									
	Diciembre									