

Demografía y Salud

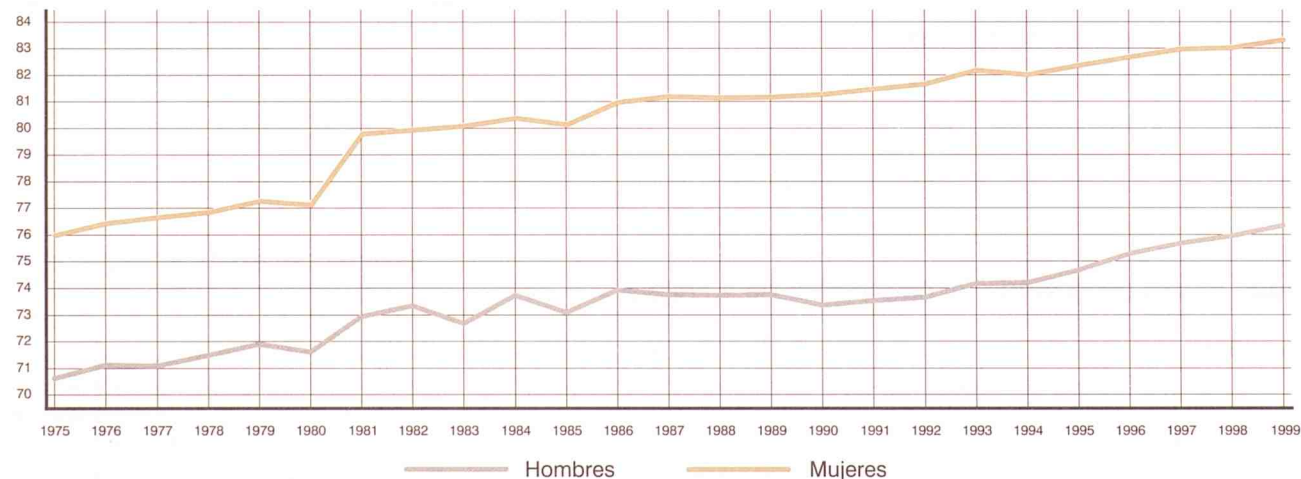
Movimiento Natural de la Población

Septiembre 2002

Índice sintético de fecundidad



Esperanza de vida al nacimiento



58



Instituto de Estadística
CONSEJERÍA DE ECONOMÍA
E INNOVACIÓN TECNOLÓGICA

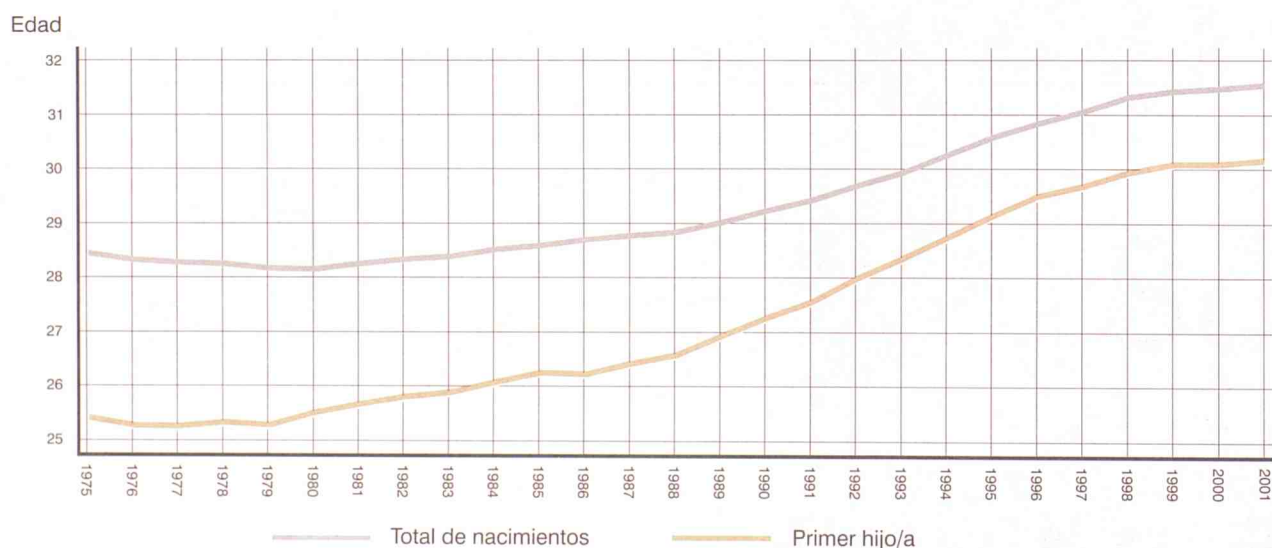
Comunidad de Madrid

1. INDICADORES DEMOGRÁFICOS DE RESIDENTES 1975 - 2001 (AÑOS NATURALES COMPLETOS Y POR TRIMESTRES CORRIDOS) (1)

	INDICADORES DE NACIMIENTOS			INDICADORES DE MATRIMONIOS				
	Tasa bruta Natalidad	Tasa general Fecund.	Indice sintético Fecund.	Edad media madre Total	Edad media madre 1 hijo	Tasa bruta nupcialidad Matrimon.	Esposos	Esposas
1975	21,21	84,32	2,8653	28,45	25,41	9,05		
1976	21,37	85,14	2,8878	28,33	25,26	8,20	16,07	14,47
1977	19,95	79,60	2,6870	28,28	25,25	8,01	15,72	14,20
1978	18,74	74,83	2,5209	28,26	25,32	7,49	14,76	13,33
1979	17,31	68,99	2,3187	28,18	25,27	6,87	13,67	12,43
1980	15,65	62,13	2,0847	28,16	25,50	6,19	12,40	11,31
1981	14,67	58,02	1,9454	28,26	25,66	5,42	10,78	9,86
1982	13,87	54,72	1,8316	28,34	25,79	5,62	11,15	10,26
1983	12,80	50,39	1,6846	28,39	25,88	5,64	11,16	10,27
1984	12,50	49,04	1,6389	28,52	26,07	5,46	10,82	9,94
1985	11,91	46,49	1,5513	28,60	26,24	5,24	10,45	9,64
1986	11,37	44,12	1,4693	28,70	26,21	5,42	11,06	10,28
1987	11,04	42,54	1,4157	28,78	26,41	5,53	11,25	10,43
1988	10,58	40,38	1,3492	28,84	26,56	5,57	11,31	10,49
1989	10,38	39,11	1,3151	29,02	26,91	5,81	11,64	10,76
1990	10,12	37,72	1,2707	29,24	27,25	5,91	11,84	10,94
1991	9,93	36,72	1,2364	29,43	27,54	5,95	11,95	11,04
1992	10,17	37,22	1,2566	29,69	27,97	5,94	11,90	10,99
1993	9,90	35,99	1,2162	29,93	28,33	5,51	11,10	10,23
1994	9,51	34,45	1,1618	30,26	28,72	5,38	10,88	10,05
1995	9,35	33,82	1,1349	30,58	29,12	5,38	10,94	10,04
1996	9,42	34,10	1,1365	30,84	29,47	5,13	10,38	9,54
1997	9,65	35,00	1,1583	31,05	29,66	5,25	10,69	9,79
1998	9,66	35,22	1,1575	31,32	29,91	5,69	11,57	10,58
1999	10,26	37,66	1,2284	31,43	30,07	5,75	11,66	10,67
2000	11,15	41,20	1,3359	31,48	30,07	6,05	12,28	11,20
II 2000 - I 2001	11,28	41,73	1,3517	31,52	30,14		12,32	11,24
III 2000 - II 2001	11,46	42,45	1,3738	31,53	30,12		12,16	11,09
IV 2000 - III 2001	11,60	43,05	1,3913	31,53	30,13		11,73	10,70
I 2001 - IV 2001	11,67	43,41	1,4009	31,54	30,14		11,68	10,66

(1) Los datos del año 2001 son estimados

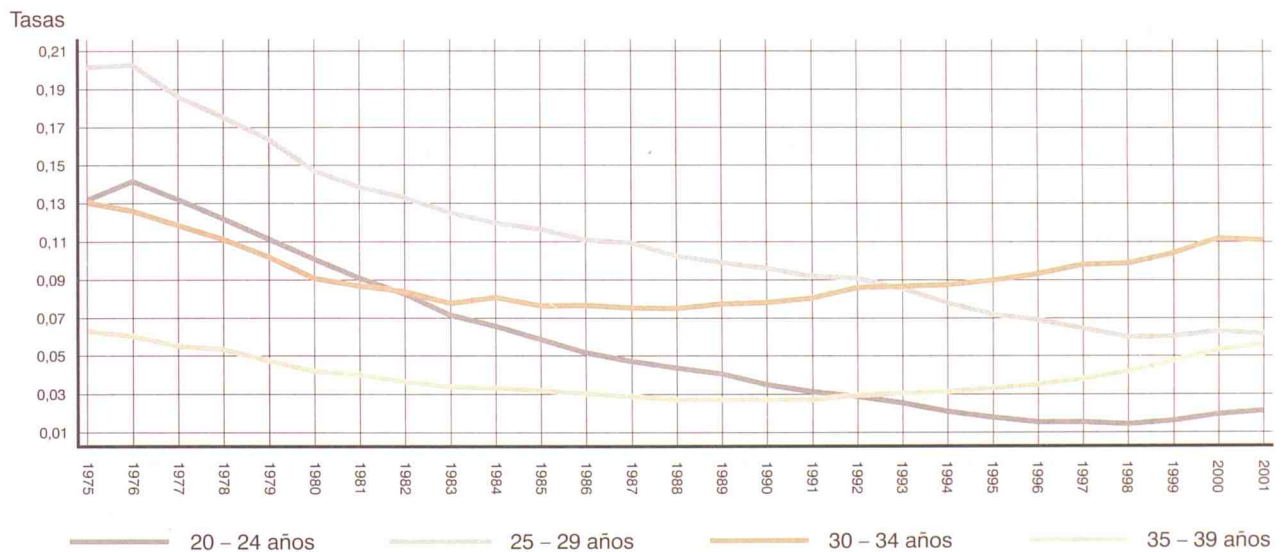
Edad media de la madre al nacimiento de su hijo/a



INDICADORES DE DEFUNCIONES

Edad media al matrimonio				Tasa bruta mortalidad	Tasa mortalidad infantil	Edad media defunción		Esperanza de vida al nacimiento	
Esposos Total	Solteros	Esposas Total	Solteras			Hombres	Mujeres	Hombres	Mujeres
26,97	26,54	24,68	24,47	6,30	14,82	61,58	69,05	70,62	76,01
26,92	26,45	24,59	24,37	6,44	13,46	62,48	70,01	71,11	76,44
26,86	26,50	24,58	24,42	6,29	13,29	62,46	70,44	71,09	76,66
26,67	26,51	24,47	24,39	6,25	11,46	63,24	70,66	71,48	76,87
26,78	26,31	24,58	24,38	6,05	10,97	63,36	70,80	71,89	77,28
26,92	26,43	24,74	24,50	6,03	10,61	63,99	71,71	71,60	77,13
27,91	26,96	25,50	25,15	6,42	12,07	64,23	71,85	72,94	79,79
28,31	26,86	25,87	25,32	6,04	11,70	65,10	72,34	73,33	79,95
28,38	27,17	26,00	25,52	6,39	10,95	64,74	72,89	72,66	80,09
28,54	27,37	26,09	25,62	6,32	9,19	65,71	73,45	73,74	80,40
28,50	27,35	26,05	25,62	6,62	7,77	66,25	74,40	73,09	80,15
28,61	27,44	26,20	25,73	6,37	7,85	66,23	74,80	73,92	80,99
28,81	27,67	26,44	25,95	6,51	7,83	66,29	75,01	73,75	81,20
29,01	27,86	26,69	26,19	6,73	7,10	66,58	75,14	73,73	81,16
29,33	28,11	26,99	26,44	6,76	6,76	66,56	75,51	73,75	81,19
29,63	28,40	27,35	26,84	7,07	6,93	66,62	75,92	73,35	81,28
29,87	28,65	27,65	27,09	7,22	6,37	66,67	76,34	73,53	81,47
30,27	29,00	28,07	27,54	7,01	6,75	66,57	76,20	73,66	81,67
30,57	29,28	28,41	27,79	7,13	6,51	67,25	76,66	74,16	82,20
30,82	29,61	28,66	28,11	7,11	6,21	67,77	76,89	74,20	82,03
31,10	29,97	29,03	28,54	7,25	4,98	68,13	77,10	74,67	82,37
31,22	30,10	29,18	28,64	7,30	4,19	68,69	77,68	75,29	82,68
31,26	30,24	29,30	28,75	7,07	4,78	69,79	78,68	75,68	82,97
31,38	30,32	29,47	28,89	7,46	4,18	70,74	79,15	75,94	83,02
31,48	30,44	29,58	29,01	7,52	3,66	71,34	79,35	76,37	83,37
31,47	30,41	29,58	29,01	7,45	4,06	71,27	79,34		
31,51	30,43	29,66	29,06	7,37	3,75	71,48	79,38		
31,66	30,51	29,80	29,18	7,41	3,96	71,63	79,48		
31,65	30,49	29,80	29,18	7,47	4,14	71,74	79,54		
				7,48	4,02	71,71	79,61		

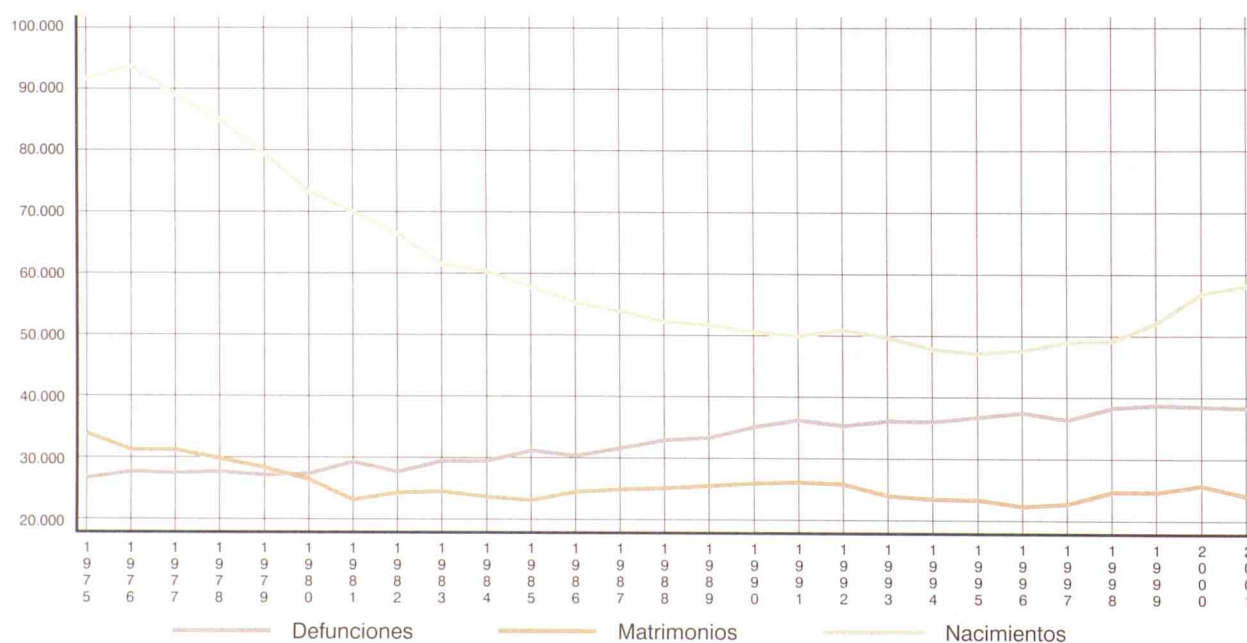
Tasas específicas de fecundidad



2. RESUMEN DE LA EVOLUCIÓN DEMOGRÁFICA REGISTRADA EN LA COMUNIDAD DE MADRID EN LOS ÚLTIMOS AÑOS (1975-2001)

	Nacimientos			Defunciones			Matrimonios		
	Total	Hombres	Mujeres	Total	Hombres	Mujeres	Total	Canónicos	Civiles
1975	91924	47725	44199	27060	14080	12980	34223	34076	147
1976	93893	48247	45646	28069	14542	13527	31569	31470	99
1977	89243	46221	43022	27856	14575	13281	31558	31291	267
1978	85123	44382	40741	28079	14638	13441	30171	29336	835
1979	79679	41194	38485	27527	14443	13084	28653	27016	1637
1980	73485	37989	35496	27706	14503	13203	26697	24451	2246
1981	70121	36480	33641	29754	15564	14190	23502	21262	2240
1982	66642	34479	32163	28051	14744	13307	24668	21301	3367
1983	61718	32009	29709	29837	15668	14169	24838	18922	5916
1984	60554	31284	29270	29851	15675	14176	24095	19475	4620
1985	58004	30101	27903	31547	16448	15099	23522	18745	4777
1986	55496	28456	27040	30735	16092	14643	24844	18573	6271
1987	54150	27927	26223	31965	16867	15098	25260	18748	6512
1988	52433	26982	25451	33336	17559	15777	25536	18925	6611
1989	51961	26818	25143	33729	17859	15870	25938	19189	6749
1990	50919	26360	24559	35509	18805	16704	26305	19029	7276
1991	50209	25827	24382	36605	19393	17212	26470	19175	7295
1992	51214	26369	24845	35673	19060	16613	26170	19022	7148
1993	49986	25802	24184	36459	19429	17030	24352	17341	7011
1994	48132	25044	23088	36420	19342	17078	23874	16782	7092
1995	47448	24541	22907	37124	19827	17297	23773	17088	6685
1996	47928	24523	23405	37833	19837	17996	22707	16071	6636
1997	49232	25408	23824	36710	19169	17541	23149	16808	6341
1998	49424	25533	23891	38646	20036	18610	25109	18139	6970
1999	52482	27197	25285	39081	20049	19032	25098	18157	6941
2000	57041	29525	27516	38873	20067	18806	26112	18875	7237
2001	58413	30014	28399	38700	20066	18634	24443	17143	7300
2001 Enero	4837	2477	2360	3667	1909	1758	439	128	311
2001 Febrero	4286	2164	2122	3162	1618	1544	834	419	415
2001 Marzo	4995	2595	2400	3492	1823	1669	1864	1251	613
2001 Abril	5083	2625	2458	3109	1613	1496	1597	1057	540
2001 Mayo	5553	2866	2687	3395	1771	1624	2446	1708	738
2001 Junio	5030	2569	2461	3207	1631	1576	4092	3114	978
2001 Julio	5207	2739	2468	3154	1631	1523	2976	2207	769
2001 Agosto	4792	2398	2394	2958	1480	1478	1197	858	339
2001 Septiembre	4876	2490	2386	2741	1460	1281	4151	3281	870
2001 Octubre	5221	2693	2528	3111	1644	1467	2822	2076	746
2001 Noviembre	4988	2593	2395	3314	1739	1575	1302	731	571
2001 Diciembre	3545	1805	1740	3390	1747	1643	723	313	410

Nacimientos, defunciones y matrimonios en los últimos años

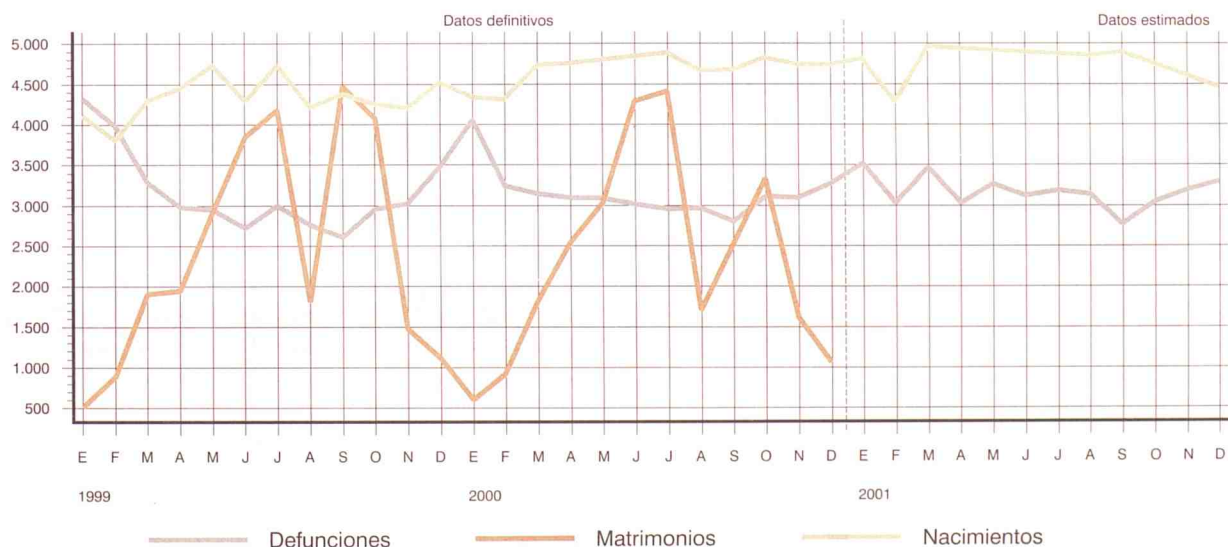


3. RESUMEN DE LA EVOLUCIÓN DEMOGRÁFICA DE RESIDENTES EN LA COMUNIDAD DE MADRID EN LOS ÚLTIMOS AÑOS (1975-2001) (1)

	Nacimientos			Defunciones			Matrimonios			
	Total	Hombres	Mujeres	Total	Hombres	Mujeres	Total esposos	1.º matrimonio	Total esposas	1.º matrimonio
1975	90941	47223	43718	27020	14045	12975
1976	93279	47945	45334	28093	14524	13569	34106	33601	32440	32189
1977	88650	45920	42730	27970	14636	13334	33920	33381	32469	32209
1978	84726	44151	40575	28235	14702	13533	32350	31984	31061	30887
1979	79492	41122	38370	27760	14579	13181	30365	30220	29460	29380
1980	72841	37673	35168	28070	14738	13332	27861	27410	27220	27020
1981	68860	35825	33035	30144	15799	14345	24425	24039	23969	23771
1982	65467	33878	31589	28532	15032	13500	25398	24462	25069	24672
1983	60729	31417	29312	30337	15974	14363	25531	23933	25234	24563
1984	59539	30745	28794	30108	15847	14261	24828	23404	24529	23874
1985	56890	29513	27377	31598	16518	15080	24052	22650	23863	23183
1986	54540	27942	26598	30544	15960	14584	25550	24026	25572	24825
1987	53354	27554	25800	31482	16608	14874	26204	24602	26130	25372
1988	51521	26527	24994	32768	17309	15459	26533	24901	26478	25597
1989	50911	26305	24606	33176	17607	15569	27516	25789	27334	26383
1990	49935	25827	24108	34903	18481	16422	28156	26241	27971	26852
1991	49293	25374	23919	35849	19048	16801	28598	26544	28413	27234
1992	50669	26104	24565	34905	18705	16200	28557	26483	28392	27103
1993	49499	25528	23971	35666	19121	16545	26707	24712	26536	25335
1994	47687	24781	22906	35682	18963	16719	26248	24230	26162	24817
1995	47006	24321	22685	36477	19524	16953	26454	24499	26235	24965
1996	47491	24265	23226	36811	19371	17440	25139	23405	24977	23896
1997	48726	25120	23606	35691	18695	16996	25928	24198	25664	24417
1998	48858	25238	23620	37710	19623	18087	28117	26300	27801	26514
1999	51976	26922	25054	38076	19601	18475	28367	26540	28088	26672
2000	56622	29325	27297	37837	19614	18223	29938	27974	29534	28065
2001	59411	.	.	38076	.	.	28542	27042	28200	27374
2001 Enero	4815	.	.	3519	.	.	468	406	469	418
2001 Febrero	4274	.	.	3031	.	.	878	799	886	810
2001 Marzo	4964	.	.	3474	.	.	2037	1898	2031	1940
2001 Abril	5071	.	.	3032	.	.	1780	1681	1764	1701
2001 Mayo	5533	.	.	3269	.	.	2814	2664	2760	2707
2001 Junio	5035	.	.	3120	.	.	4723	4515	4655	4552
2001 Julio	5237	.	.	3181	.	.	3551	3406	3510	3435
2001 Agosto	4856	.	.	3138	.	.	1699	1631	1631	1638
2001 Septiembre	4898	.	.	2768	.	.	4864	4655	4814	4713
2001 Octubre	5248	.	.	3050	.	.	3295	3149	3243	3185
2001 Noviembre	5019	.	.	3194	.	.	1463	1369	1459	1387
2001 Diciembre	4461	.	.	3300	.	.	970	869	978	888

(1) Los datos del año 2001 son estimados

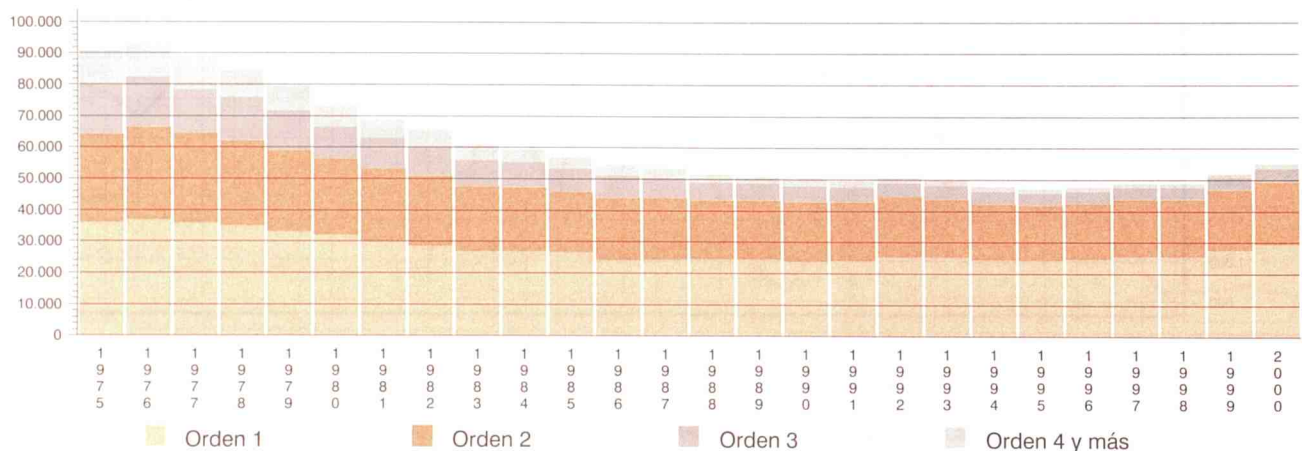
Nacimientos, defunciones y matrimonios en los últimos meses



4. NACIMIENTOS DE MADRES RESIDENTES REGISTRADOS EN LA COMUNIDAD DE MADRID POR SEXO Y GRUPOS DE EDAD

	Total	Menos de 15 años	De 15 a 19 años	De 20 a 24 años	De 25 a 29 años	De 30 a 34 años	De 35 a 39 años	De 40 a 44 años	De 45 a 49 años	De 50 y más años	No consta
TOTAL											
2000 TOTAL	56028	0	1024	4290	14239	23762	11123	1514	76	0	0
2001 TOTAL	57367	14	1118	4664	13930	23791	12046	1711	79	7	7
2001 Enero	4741	1	81	382	1136	2004	985	148	3	0	1
2001 Febrero	4206	2	80	316	1058	1739	877	131	2	0	1
2001 Marzo	4896	2	100	344	1211	2053	1039	137	10	0	0
2001 Abril	5000	0	97	397	1187	2116	1059	136	4	2	2
2001 Mayo	5446	0	89	391	1338	2289	1170	162	5	1	1
2001 Junio	4947	2	98	396	1185	2113	998	148	5	0	2
2001 Julio	5129	1	101	426	1259	2089	1090	149	13	1	0
2001 Agosto	4705	1	112	425	1183	1888	940	151	4	1	0
2001 Septiembre	4781	1	96	436	1196	1897	993	154	7	1	0
2001 Octubre	5133	1	114	441	1217	2114	1083	153	9	1	0
2001 Noviembre	4907	2	103	452	1138	2000	1057	141	14	0	0
2001 Diciembre	3476	1	47	258	822	1489	755	101	3	0	0
HOMBRES											
2000 TOTAL	29013	0	530	2201	7375	12335	5750	791	31	0	0
2001 TOTAL	29458	7	570	2411	7214	12168	6164	879	39	2	4
2001 Enero	2425	0	40	206	593	1022	496	66	2	0	0
2001 Febrero	2116	2	42	167	512	894	435	62	1	0	1
2001 Marzo	2536	1	58	182	643	1050	525	71	6	0	0
2001 Abril	2574	0	52	214	627	1068	549	63	0	1	0
2001 Mayo	2818	0	53	195	703	1167	619	78	2	0	1
2001 Junio	2522	1	45	208	640	1040	497	87	2	0	2
2001 Julio	2699	1	57	235	672	1064	584	81	5	0	0
2001 Agosto	2363	1	49	195	613	971	459	72	3	0	0
2001 Septiembre	2437	0	44	214	632	964	493	85	5	0	0
2001 Octubre	2645	1	54	240	606	1093	558	86	6	1	0
2001 Noviembre	2554	0	48	228	576	1084	539	73	6	0	0
2001 Diciembre	1769	0	28	127	397	751	410	55	1	0	0
MUJERES											
2000 TOTAL	27015	0	494	2089	6864	11427	5373	723	45	0	0
2001 TOTAL	27909	7	548	2253	6716	11623	5882	832	40	5	3
2001 Enero	2316	1	41	176	543	982	489	82	1	0	1
2001 Febrero	2090	0	38	149	546	845	442	69	1	0	0
2001 Marzo	2360	1	42	162	568	1003	514	66	4	0	0
2001 Abril	2426	0	45	183	560	1048	510	73	4	1	2
2001 Mayo	2628	0	36	196	635	1122	551	84	3	1	0
2001 Junio	2425	1	53	188	545	1073	501	61	3	0	0
2001 Julio	2430	0	44	191	587	1025	506	68	8	1	0
2001 Agosto	2342	0	63	230	570	917	481	79	1	1	0
2001 Septiembre	2344	1	52	222	564	933	500	69	2	1	0
2001 Octubre	2488	0	60	201	611	1021	525	67	3	0	0
2001 Noviembre	2353	2	55	224	562	916	518	68	8	0	0
2001 Diciembre	1707	1	19	131	425	738	345	46	2	0	0

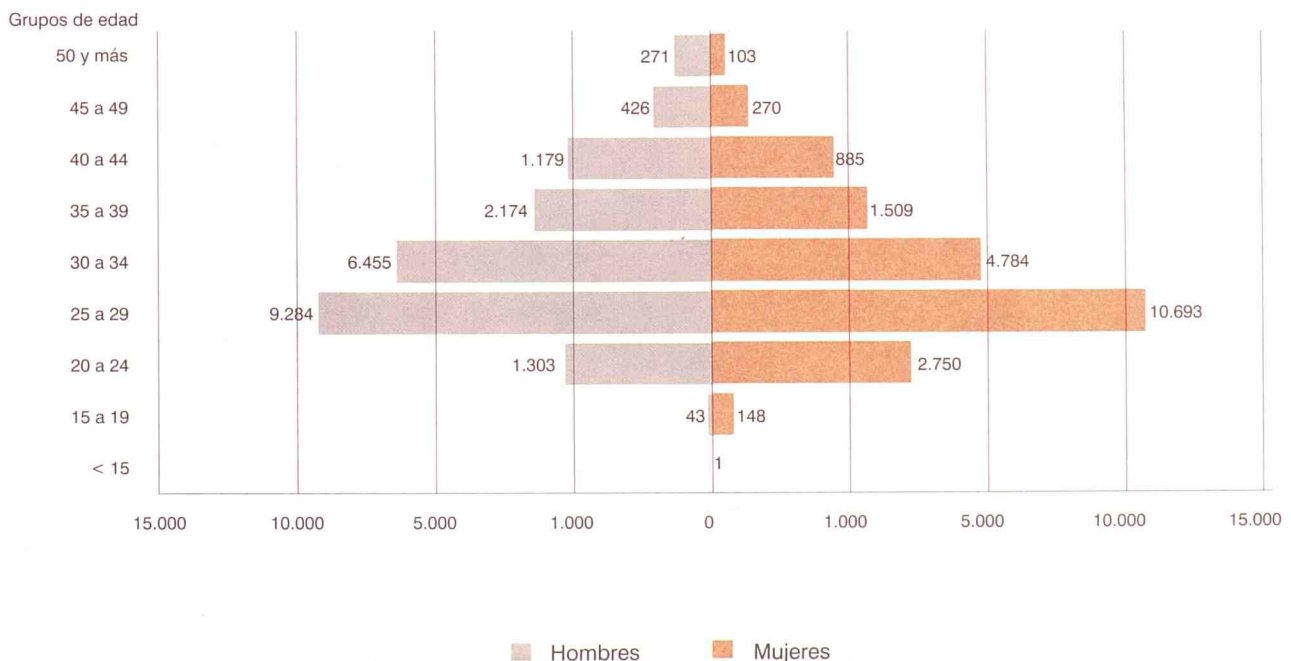
Nacidos vivos por orden del nacimiento



5. MATRIMONIOS QUE FIJAN SU RESIDENCIA REGISTRADOS EN LA COMUNIDAD DE MADRID POR LA EDAD DE LOS CÓNYUGES AL CONTRAER MATRIMONIO

	Total	Menos de 15 años	De 15 a 19 años	De 20 a 24 años	De 25 a 29 años	De 30 a 34 años	De 35 a 39 años	De 40 a 44 años	De 45 a 49 años	De 50 y más años	No consta
HOMBRES											
2000 TOTAL	24974	0	48	1668	11101	7675	2393	1321	465	303	0
2001 TOTAL	21178	0	43	1303	9284	6455	2174	1179	426	271	43
2001 Enero	394	0	5	39	97	110	53	56	18	16	0
2001 Febrero	737	0	3	51	251	217	96	64	35	19	1
2001 Marzo	1616	0	6	106	684	469	182	98	35	35	1
2001 Abril	1388	0	2	106	588	408	141	80	38	20	5
2001 Mayo	2134	0	2	135	963	637	212	112	36	34	3
2001 Junio	3616	0	3	200	1735	1099	322	174	49	27	7
2001 Julio	2559	0	0	177	1173	763	229	147	44	23	3
2001 Agosto	979	0	3	76	452	281	99	43	15	9	1
2001 Septiembre	3600	0	4	192	1686	1151	336	141	49	32	9
2001 Octubre	2444	0	4	114	1072	794	272	120	46	19	3
2001 Noviembre	1098	0	5	71	409	328	155	79	29	17	5
2001 Diciembre	613	0	6	36	174	198	77	65	32	20	5
MUJERES											
2000 TOTAL	24974	0	188	3654	12695	5405	1630	985	301	116	0
2001 TOTAL	21178	1	148	2750	10693	4784	1509	885	270	103	35
2001 Enero	394	0	12	53	112	101	57	37	12	9	1
2001 Febrero	737	0	12	90	290	181	85	54	17	7	1
2001 Marzo	1616	0	15	211	763	394	113	77	31	11	1
2001 Abril	1388	0	10	199	688	290	95	69	23	13	1
2001 Mayo	2134	0	11	305	1064	483	150	79	28	12	2
2001 Junio	3616	0	19	478	2002	734	220	122	23	13	5
2001 Julio	2559	1	15	371	1347	525	164	97	25	8	6
2001 Agosto	979	0	7	148	501	212	61	37	7	3	3
2001 Septiembre	3600	0	15	466	1974	771	201	123	30	12	8
2001 Octubre	2444	0	14	247	1261	616	178	85	36	5	2
2001 Noviembre	1098	0	10	122	482	305	104	53	18	2	2
2001 Diciembre	613	0	8	60	209	172	81	52	20	8	3

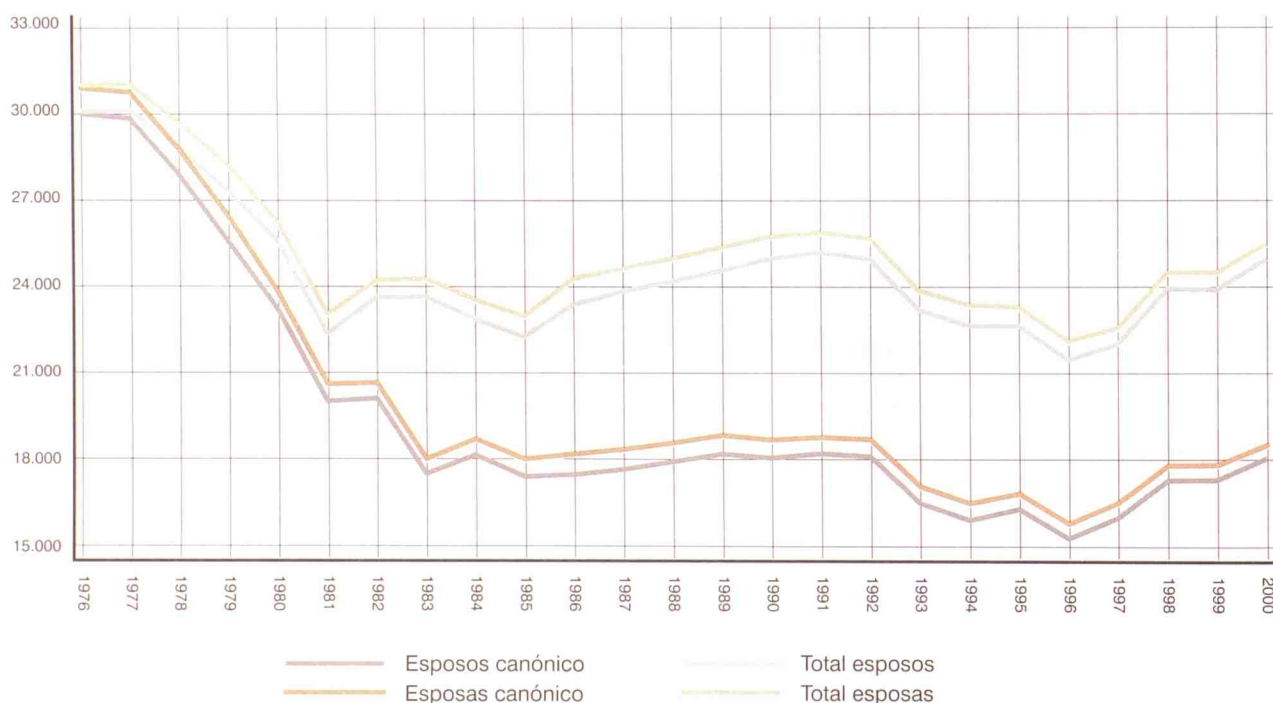
Matrimonios por la edad de los cónyuges al contraer matrimonio. Año 2001



6. ESPOSOS Y ESPOSAS RESIDENTES DE MATRIMONIOS REGISTRADOS EN LA COMUNIDAD DE MADRID POR LA EDAD AL CONTRAER MATRIMONIO

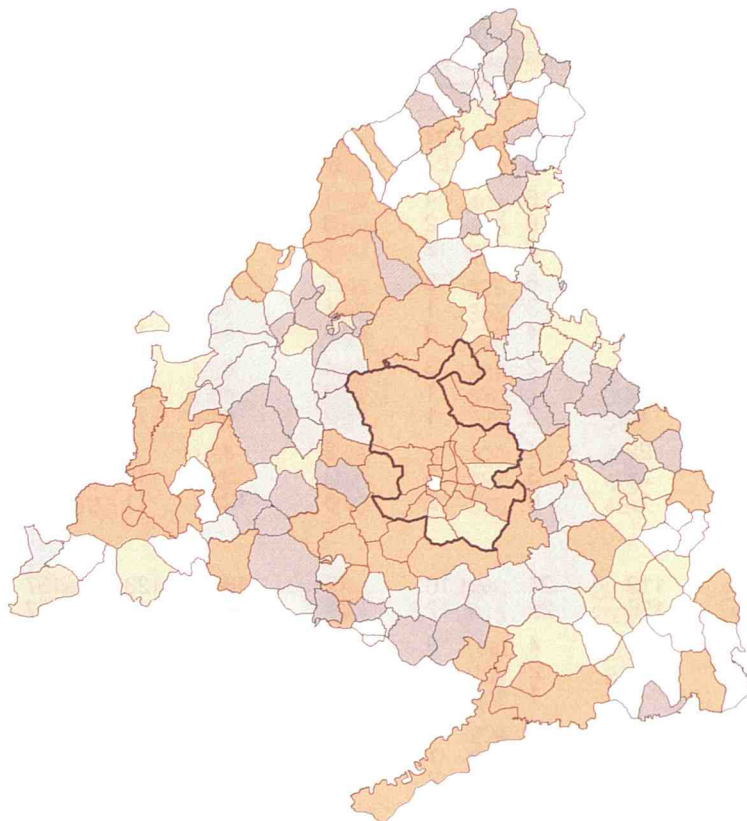
	Total	Menos de 15 años	De 15 a 19 años	De 20 a 24 años	De 25 a 29 años	De 30 a 34 años	De 35 a 39 años	De 40 a 44 años	De 45 a 49 años	De 50 y más años	No consta
ESPOSOS											
2000 TOTAL	24995	0	47	1682	11170	7683	2370	1294	455	294	0
2001 TOTAL	23356	0	51	1486	10323	7067	2341	1276	471	296	45
2001 Enero	413	0	5	40	107	118	52	57	19	15	0
Febrero	790	0	5	53	273	236	100	64	37	20	2
Marzo	1779	0	6	119	751	529	188	109	37	39	1
Abril	1524	0	2	115	650	455	146	83	44	24	5
Mayo	2349	0	3	154	1059	688	234	131	39	38	3
Junio	3957	0	4	233	1903	1199	343	182	56	30	7
Julio	2849	0	1	202	1339	830	248	159	45	22	3
Agosto	1117	0	4	92	514	314	116	49	17	10	1
Septiembre	3970	0	4	214	1888	1249	367	149	56	33	10
Octubre	2692	0	4	136	1176	879	294	126	50	24	3
Noviembre	1236	0	6	84	463	360	172	93	34	18	6
Diciembre	680	0	7	44	200	210	81	74	37	23	4
ESPOSAS											
2000 TOTAL	25477	0	187	3762	13002	5497	1635	984	298	112	0
2001 TOTAL	23853	1	179	3173	12056	5325	1693	973	299	117	37
2001 Enero	424	0	12	55	126	105	62	41	12	10	1
Febrero	815	0	17	100	325	202	88	54	20	8	1
Marzo	1821	0	16	244	864	431	131	86	34	14	1
Abril	1556	0	10	223	768	326	108	78	25	17	1
Mayo	2390	0	13	340	1197	538	166	91	30	13	2
Junio	4018	0	25	546	2206	820	251	127	25	13	5
Julio	2904	1	17	433	1535	592	182	105	25	8	6
Agosto	1146	0	9	178	592	240	71	39	10	4	3
Septiembre	4064	0	19	545	2240	856	218	133	33	12	8
Octubre	2751	0	15	287	1412	692	204	90	41	7	3
Noviembre	1260	0	15	145	548	338	121	66	22	2	3
Diciembre	704	0	11	77	243	185	91	63	22	9	3

Esposos y esposas por forma de celebración

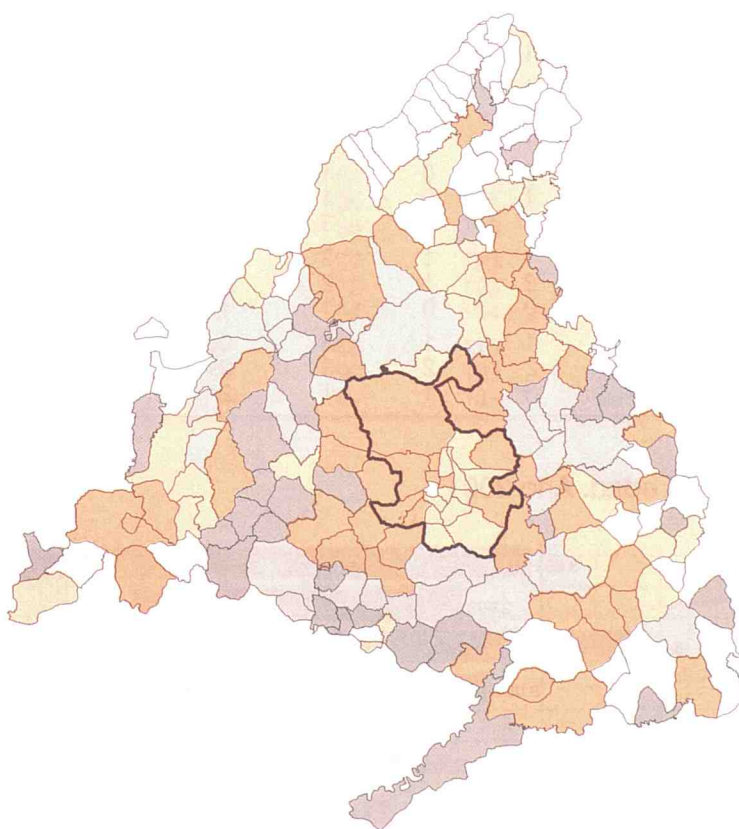


Tasa de nupcialidad por municipios y distritos. Año 2001

Esposos



Esposas



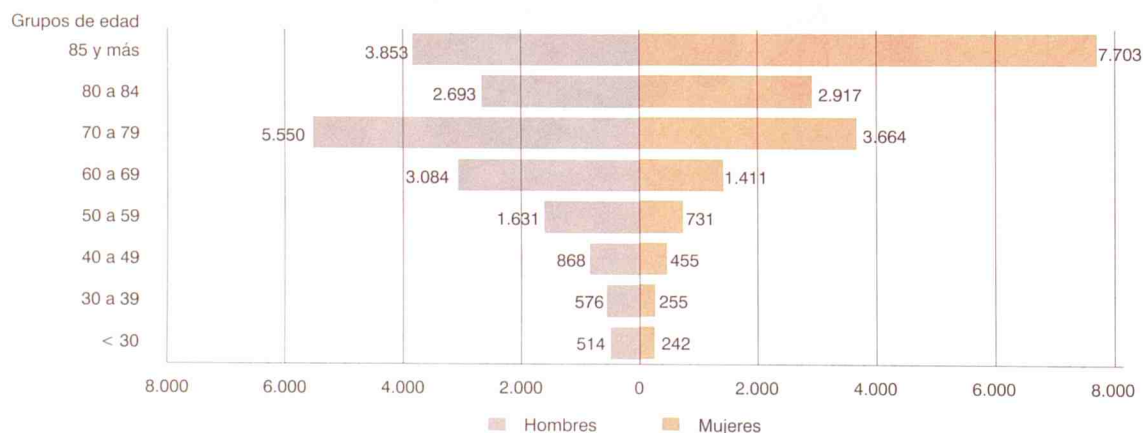
0 - 4,36 4,37 - 7,71 7,72 - 11,06 (*) 11,07 - 14,41 Más de 14,41

(*) Media de la Comunidad - Esposos = 10,10 Esposas = 9,50

7. DEFUNCIONES DE RESIDENTES REGISTRADAS EN LA COMUNIDAD DE MADRID POR SEXO Y GRUPOS DE EDAD

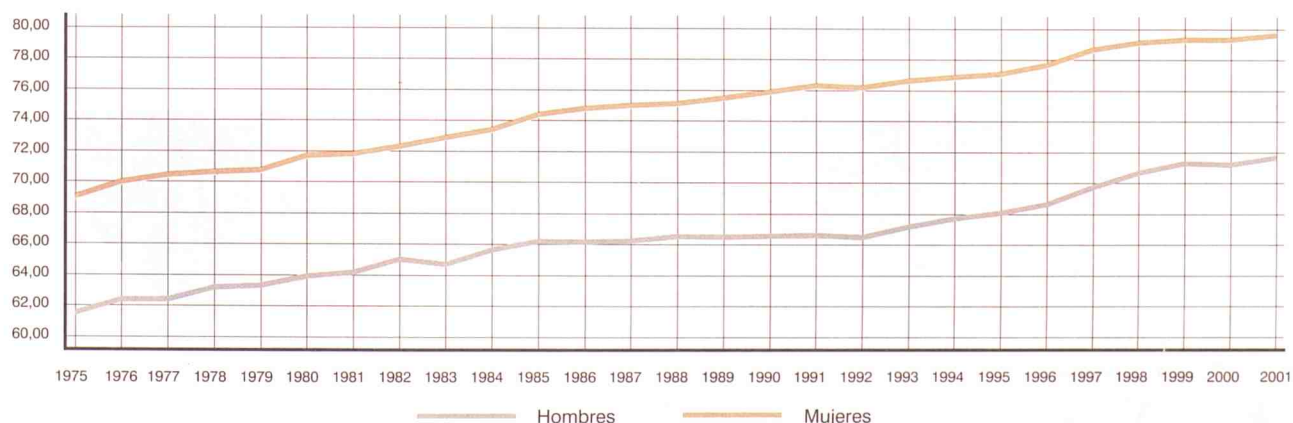
	Total	Menos de 1 año	De 1 a 4 años	De 5 a 9 años	De 10 a 14 años	De 15 a 19 años	De 20 a 24 años	De 25 a 29 años	De 30 a 34 años	De 35 a 39 años	De 40 a 44 años
TOTAL											
2000 TOTAL	36271	227	37	24	27	74	168	213	325	472	592
2001 TOTAL	36204	218	46	27	37	75	166	187	330	501	561
2001 Enero	3419	16	6	4	1	3	12	15	32	44	61
Febrero	2949	13	6	2	3	7	19	15	20	45	36
Marzo	3256	15	2	2	4	8	18	14	27	31	42
Abril	2912	10	6	3	2	6	9	21	17	39	51
Mayo	3153	22	3	1	1	7	15	15	26	48	41
Junio	2992	25	4	3	8	5	18	20	24	40	37
Julio	2970	20	2	3	4	8	8	15	38	44	51
Agosto	2804	22	2	1	3	4	13	14	24	35	49
Septiembre	2573	14	2	1	2	6	18	21	36	46	43
Octubre	2928	22	4	2	3	4	7	10	30	40	58
Noviembre	3087	22	3	3	3	5	18	15	34	39	52
Diciembre	3161	17	6	2	3	12	11	12	22	50	40
HOMBRES											
2000 TOTAL	18727	119	24	16	17	48	123	157	232	344	377
2001 TOTAL	18803	136	25	17	19	50	130	137	234	342	369
2001 Enero	1782	9	4	3	1	0	10	11	22	30	41
Febrero	1523	5	2	1	2	2	15	12	13	30	25
Marzo	1709	8	1	1	3	6	16	12	20	19	26
Abril	1523	8	3	3	1	6	8	13	13	30	35
Mayo	1633	12	2	1	0	3	8	10	18	34	26
Junio	1530	18	3	2	5	3	12	15	20	28	26
Julio	1531	12	1	2	2	4	7	10	27	33	27
Agosto	1400	13	0	0	1	4	10	10	18	21	32
Septiembre	1368	9	2	1	1	5	17	18	23	33	30
Octubre	1553	14	3	1	1	4	6	8	24	29	34
Noviembre	1628	18	1	1	0	3	14	12	20	26	39
Diciembre	1623	10	3	1	2	10	7	6	16	29	28
MUJERES											
2000 TOTAL	17544	108	13	8	10	26	45	56	93	128	215
2001 TOTAL	17401	82	21	10	18	25	36	50	96	159	192
2001 Enero	1637	7	2	1	0	3	2	4	10	14	20
Febrero	1426	8	4	1	1	5	4	3	7	15	11
Marzo	1547	7	1	1	1	2	2	2	7	12	16
Abril	1389	2	3	0	1	0	1	8	4	9	16
Mayo	1520	10	1	0	1	4	7	5	8	14	15
Junio	1462	7	1	1	3	2	6	5	4	12	11
Julio	1439	8	1	1	2	4	1	5	11	11	24
Agosto	1404	9	2	1	2	0	3	4	6	14	17
Septiembre	1205	5	0	0	1	1	1	3	13	13	13
Octubre	1375	8	1	1	2	0	1	2	6	11	24
Noviembre	1459	4	2	2	3	2	4	3	14	13	13
Diciembre	1538	7	3	1	1	2	4	6	6	21	12

Defunciones por grupos de edad. Año 2001



De 45 a 49 años	De 50 a 54 años	De 55 a 59 años	De 60 a 64 años	De 65 a 69 años	De 70 a 74 años	De 75 a 79 años	De 80 a 84 años	De 85 y más años	No consta
740	1047	1287	1786	3004	4087	5226	5580	11355	0
762	1083	1279	1733	2762	4070	5144	5610	11556	57
63	114	106	184	259	402	443	510	1140	4
66	87	91	134	252	349	408	432	960	4
76	92	123	145	264	360	451	529	1051	2
48	94	91	129	195	325	422	488	954	2
52	85	106	166	262	353	462	479	1007	2
57	85	108	156	198	330	426	473	972	3
62	90	123	159	229	339	417	479	874	5
55	91	99	120	197	318	392	439	918	8
58	86	101	112	191	283	393	393	764	3
83	99	110	166	225	329	416	430	882	8
75	72	109	123	250	327	450	453	1025	9
67	88	112	139	240	355	464	505	1009	7
491	706	899	1255	2010	2646	2976	2579	3708	0
499	738	893	1216	1868	2615	2935	2693	3853	34
45	83	64	130	171	260	259	255	382	2
37	59	50	110	171	229	239	196	322	3
51	58	91	98	183	227	272	263	352	2
29	60	65	94	134	209	253	241	317	1
31	62	85	113	177	232	270	227	320	2
38	61	81	112	142	204	234	204	319	3
42	60	91	98	152	216	245	212	288	2
37	58	62	83	125	195	221	222	284	4
32	60	65	74	137	189	219	192	260	1
58	64	83	118	157	214	229	205	295	6
58	51	81	84	160	224	235	222	375	4
41	62	75	102	159	216	259	254	339	4
249	341	388	531	994	1441	2250	3001	7647	0
263	345	386	517	894	1455	2209	2917	7703	23
18	31	42	54	88	142	184	255	758	2
29	28	41	24	81	120	169	236	638	1
25	34	32	47	81	133	179	266	699	0
19	34	26	35	61	116	169	247	637	1
21	23	21	53	85	121	192	252	687	0
19	24	27	44	56	126	192	269	653	0
20	30	32	61	77	123	172	267	586	3
18	33	37	37	72	123	171	217	634	4
26	26	36	38	54	94	174	201	504	2
25	35	27	48	68	115	187	225	587	2
17	21	28	39	90	103	215	231	650	5
26	26	37	37	81	139	205	251	670	3

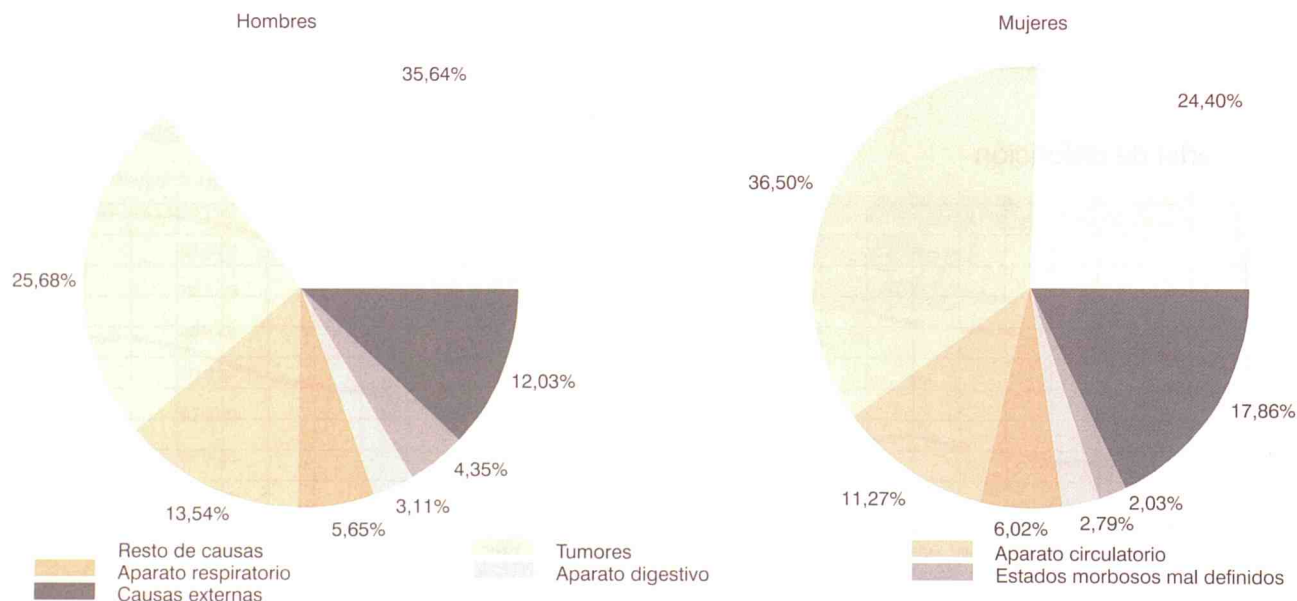
Edad media de defunción



8. DEFUNCIONES DE RESIDENTES REGISTRADAS EN LA COMUNIDAD DE MADRID POR SEXO Y GRUPO DE CAUSA

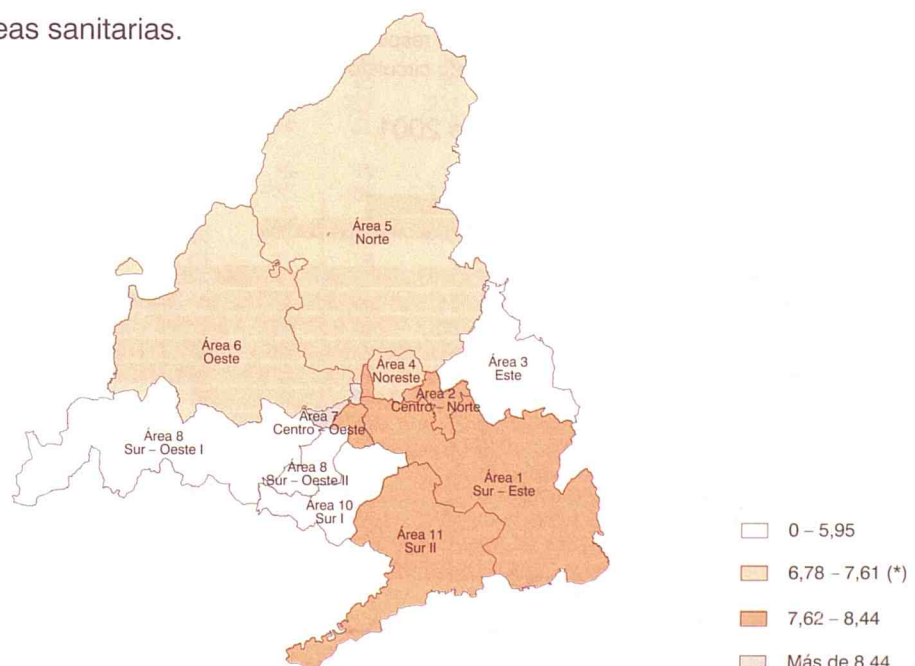
		TODAS LAS CAUSAS	I - E. INFEC. Y PARASI- TARIAS	II - TUMORES	III - ENF. SANGRE Y TRASTORNOS DE LA INMUNIDAD	IV - ENF. ENDOCR. NUTRICIÓN Y METABÓLICAS	V - TRASTORNOS MENTALES Y DEL COMPORTAMIENTO	VI, VII, VIII-ENF. SIST. NERVIU. Y ORG.SENTIDOS	IX - ENF. SISTEMA CIRCULA
TOTAL									
1999	TOTAL	36499	782	10694	108	826	1183	1074	11238
2000	TOTAL	36234	612	10278	96	751	983	1022	10670
2000	Agosto	2694	69	865	5	66	84	108	742
	Septiembre	2637	41	886	9	59	70	75	756
	Octubre	3012	52	921	7	64	92	92	935
	Noviembre	2998	59	881	10	60	91	101	948
	Diciembre	3167	61	957	11	73	89	85	985
2001	Enero	3415	88	936	11	58	106	94	1025
	Febrero	2946	62	843	6	55	76	78	878
	Marzo	3253	69	929	5	69	94	109	991
	Abril	2911	66	821	13	59	73	79	903
	Mayo	3149	57	906	16	76	77	87	982
	Junio	2983	61	898	8	50	117	100	836
	Julio	2967	73	871	5	69	77	83	784
HOMBRES									
1999	TOTAL	18736	443	6477	50	310	391	455	4910
2000	TOTAL	18708	386	6278	37	273	302	392	4617
2000	Agosto	1395	49	550	2	27	23	35	301
	Septiembre	1363	24	525	3	20	17	33	342
	Octubre	1583	32	560	3	25	27	35	430
	Noviembre	1555	36	567	1	27	28	42	397
	Diciembre	1659	41	606	5	26	24	30	449
2001	Enero	1781	47	562	5	27	32	41	439
	Febrero	1522	36	518	3	24	22	35	388
	Marzo	1706	44	578	2	32	23	47	432
	Abril	1522	37	525	6	18	22	37	384
	Mayo	1630	37	550	8	22	25	32	443
	Junio	1521	35	542	5	18	33	39	363
	Julio	1529	41	534	1	22	30	35	334
MUJERES									
1999	TOTAL	17763	339	4217	58	516	792	619	6328
2000	TOTAL	17526	226	4000	59	478	681	630	6053
2000	Agosto	1299	20	315	3	39	61	73	441
	Septiembre	1274	17	361	6	39	53	42	414
	Octubre	1429	20	361	4	39	65	57	505
	Noviembre	1443	23	314	9	33	63	59	551
	Diciembre	1508	20	351	6	47	65	55	536
2001	Enero	1634	41	374	6	31	74	53	586
	Febrero	1424	26	325	3	31	54	43	490
	Marzo	1547	25	351	3	37	71	62	559
	Abril	1389	29	296	7	41	51	42	519
	Mayo	1519	20	356	8	54	52	55	539
	Junio	1462	26	356	3	32	84	61	473
	Julio	1438	32	337	4	47	47	48	450

Defunciones por sexo y grupos de causa. Año 2000



X - ENF. SISTEMA RESPIRA.	XI - ENF. SISTEMA DIGESTI.	XII - ENF. PIEL Y TEJIDO SUBCUTÁNEO	XIII - ENF. SIST. OSTEOMUSCUL., TEJ. CONJUNTI.	XIV - ENF. SISTEMA GENITOURI.	XV - EMBARAZO, PARTO Y PUERPERIO	XVI - AFECC. PERIODO PERINATAL	XVII - MALFORMACIONES CONGÉNITAS	XVIII - ESTADOS MORBOSOS MAL DEFINIDOS	XX - CAUSAS EXTERNAS
4889	2090	77	266	874	1	72	113	1174	1038
4228	1992	85	212	798	1	102	104	3223	1077
286	167	4	25	87	1	6	2	71	106
275	173	10	11	56	0	9	12	83	112
350	155	7	20	77	0	8	7	99	126
336	193	9	21	89	0	11	8	81	100
377	180	11	22	74	1	19	9	121	92
463	191	11	25	106	0	7	10	208	76
427	166	3	22	79	0	2	8	170	71
438	174	6	22	91	0	5	7	178	66
382	156	5	26	73	0	5	2	179	69
396	149	10	22	73	0	2	17	212	67
365	130	13	25	84	0	8	11	202	75
328	143	7	15	84	0	3	8	339	78
2717	1059	23	75	408	0	34	60	632	692
2394	1006	36	54	357	0	49	57	1724	746
162	72	0	6	46	0	2	1	40	79
156	83	4	1	20	0	5	7	44	79
196	89	5	5	39	0	5	4	49	79
173	103	5	10	50	0	4	7	39	66
203	91	3	6	36	0	8	4	59	68
282	105	0	4	53	0	5	6	120	53
238	83	1	7	31	0	2	3	82	49
251	89	1	3	50	0	0	2	107	45
216	77	0	7	38	0	5	2	99	49
223	69	3	9	39	0	0	11	121	38
201	70	5	3	24	0	5	6	123	49
186	67	3	4	35	0	1	7	180	49
2172	1031	54	191	466	1	38	53	542	346
1834	986	49	158	441	1	53	47	1499	331
124	95	4	19	41	1	4	1	31	27
119	90	6	10	36	0	4	5	39	33
154	66	2	15	38	0	3	3	50	47
163	90	4	11	39	0	7	1	42	34
174	89	8	16	38	1	11	5	62	24
181	86	11	21	53	0	2	4	88	23
189	83	2	15	48	0	0	5	88	22
187	85	5	19	41	0	5	5	71	21
166	79	5	19	35	0	0	0	80	20
173	80	7	13	34	0	2	6	91	29
164	60	8	22	60	0	3	5	79	26
142	76	4	11	49	0	2	1	159	29

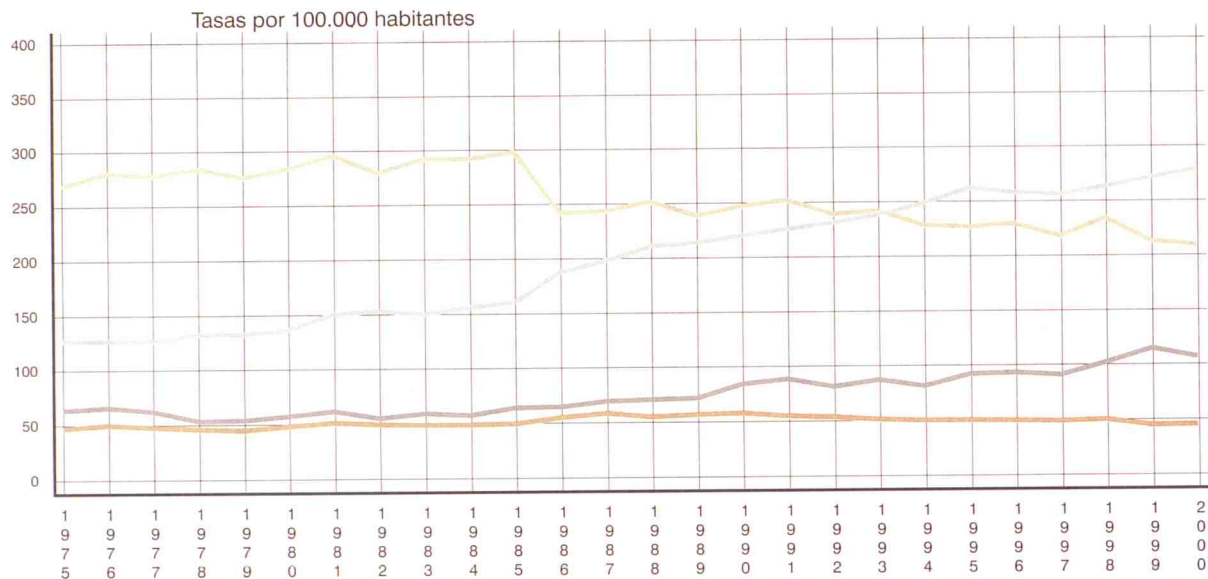
Tasa de mortalidad por áreas sanitarias.
Año 2001



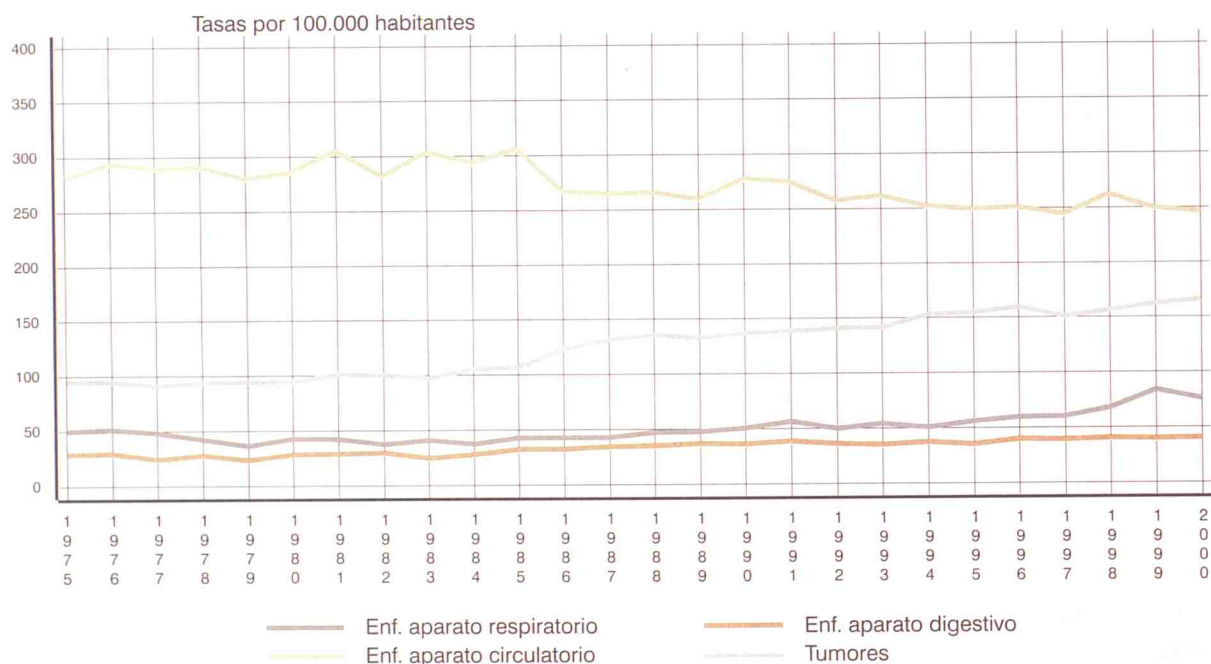
(*) Media de la Comunidad = 7,20

Tasas específicas de mortalidad para las cuatro principales causas de muerte.

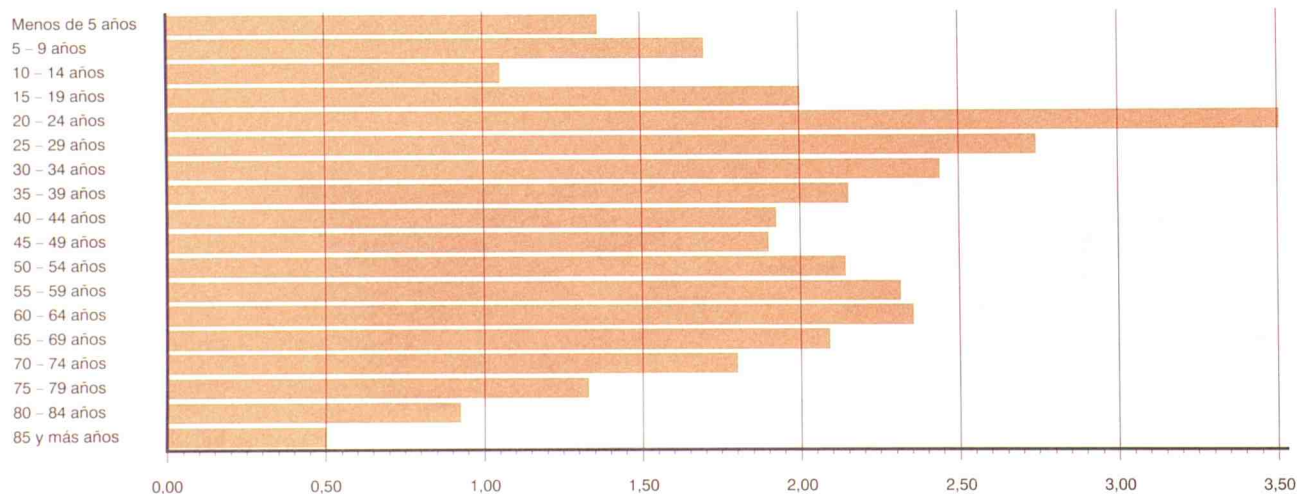
Hombres



Mujeres



Razón de mortalidad varón/mujer. Año 2001



9. NACIMIENTOS, DEFUNCIONES, ESPOSOS Y ESPOSAS REGISTRADOS EN LA COMUNIDAD DE MADRID POR LUGAR DE RESIDENCIA (TRIMESTRES CORRIDOS)

	Nacimientos			Defunciones			Esposos			Esposas		
	III 2000 II 2001	IV 2000 III 2001	I 2001 IV 2001	III 2000 II 2001	IV 2000 III 2001	I 2001 IV 2001	III 2000 II 2001	IV 2000 III 2001	I 2001 IV 2001	III 2000 II 2001	IV 2000 III 2001	I 2001 IV 2001
TOTAL	58474	59058	58413	38591	38794	38700	25861	24848	24443	25861	24848	24443
RESIDENTES EN LA COMUNIDAD DE MADRID	57428	58022	57367	35981	36221	36204	24758	23752	23356	25234	24234	23853
Acebeda (La)	0	0	0	0	2	3	0	0	0	0	0	0
Ajalvir	36	37	38	5	5	8	22	22	15	14	15	11
Alameda del Valle	0	1	2	2	1	1	1	0	0	2	0	0
Alamo (El)	58	56	54	54	49	56	23	25	25	27	26	26
Alcalá de Henares	1906	1965	1931	778	790	802	1011	1001	1009	1019	996	1006
Alcobendas	980	996	1008	389	388	423	386	352	342	403	371	371
Alcorcón	1622	1686	1657	703	722	737	802	767	716	837	801	753
Aldea del Fresno	5	6	7	11	12	9	4	2	2	1	1	1
Algete	222	201	217	39	35	45	64	65	71	58	61	66
Alpedrete	144	150	136	26	28	32	51	45	42	38	37	36
Ambite	1	2	2	3	3	2	0	0	0	0	0	1
Anchuelo	6	5	4	5	7	8	7	5	2	2	1	0
Aranjuez	441	445	434	338	351	353	218	204	207	236	222	233
Arganda del Rey	374	362	344	181	189	193	178	179	186	165	167	179
Arroyomolinos	69	74	58	27	24	23	22	19	18	25	21	21
Atazar (El)	0	0	0	1	1	1	0	0	0	0	0	0
Batres	14	12	10	8	9	3	5	6	8	5	5	7
Becerril de la Sierra	54	59	44	16	16	16	17	22	22	14	15	18
Belmonte de Tajo	12	11	14	13	14	13	10	4	4	10	3	2
Berrueco (El)	4	3	3	1	5	6	2	3	3	0	1	1
Berzosa del Lozoya	3	2	2	1	1	1	0	0	1	0	0	0
Boadilla del Monte	387	441	435	96	92	93	139	141	133	155	164	162
Boalo (El)	45	46	36	24	24	17	15	9	8	20	13	11
Braojos	1	1	0	0	1	1	0	1	1	0	0	0
Brea de Tajo	4	3	2	1	1	2	3	2	2	3	3	4
Brunete	87	107	113	48	42	36	29	31	31	32	29	29
Buitrago del Lozoya	17	19	20	10	15	17	5	4	3	5	7	7
Bustarviejo	17	12	13	16	18	19	3	4	4	2	2	1
Cabanillas de la Sierra	5	7	7	0	0	0	1	2	3	0	1	3
Cabrera (La)	24	21	20	20	18	20	8	5	4	6	2	2
Cadalso de los Vidrios	6	2	1	20	15	17	6	2	0	8	3	1
Camarma de Esteruelas	33	38	38	9	10	10	17	20	23	16	20	24
Campo Real	27	24	28	18	16	25	12	13	11	6	9	8
Canencia	4	2	2	7	8	4	0	0	0	0	1	1
Carabaña	11	9	9	11	9	11	11	7	4	8	4	3
Casarrubuelos	4	5	7	5	4	5	2	2	1	3	3	2
Cenicientos	10	9	7	24	17	14	5	5	6	7	6	7
Cercedilla	55	58	56	51	58	55	25	20	20	21	18	18
Cervera de Buitrago	1	1	1	2	1	2	0	1	2	0	0	0
Ciempozuelos	175	178	168	200	205	211	66	60	57	60	59	60
Cobeña	63	72	69	9	10	11	15	19	20	16	21	20
Colmenar de Oreja	60	56	59	39	36	48	26	21	23	27	27	28
Colmenar del Arroyo	2	4	5	27	25	24	1	1	1	3	2	2
Colmenar Viejo	414	398	386	220	224	231	150	146	148	146	157	166
Colmenarejo	96	98	93	24	22	19	31	32	30	28	24	25
Collado-Mediano	60	60	52	16	15	18	23	21	23	20	22	23
Collado Villalba	675	703	665	177	181	191	211	203	194	225	224	212
Corpa	2	3	3	3	4	4	2	0	1	3	1	2
Coslada	606	588	588	277	280	273	340	318	320	363	359	378
Cubas	11	10	13	11	8	4	5	4	2	4	2	0
Chapinería	12	12	11	16	16	10	5	6	6	5	4	4
Chinchón	21	15	13	36	31	23	17	11	11	10	2	1
Daganzo de Arriba	103	89	95	15	12	18	25	20	20	21	17	15
Escorial (El)	123	117	117	76	77	66	40	42	48	41	43	43
Estremera	5	5	4	9	5	2	1	1	2	1	1	1
Fresnedillas	14	14	13	5	6	4	1	2	2	4	3	4
Fresno de Torote	7	6	5	3	4	2	3	4	3	2	3	2
Fuenlabrada	2478	2512	2464	449	471	491	748	709	718	739	715	715
Fuente el Saz de Jarama	73	65	68	24	20	22	21	23	20	22	24	16
Fuentidueña de Tajo	10	13	13	18	20	18	8	6	6	8	7	7
Galapagar	409	389	384	103	113	108	130	124	119	125	122	124
Garganta de los Montes	2	2	2	6	4	4	0	0	1	0	0	1
Gargantilla del Lozoya	1	1	1	5	5	5	0	1	1	0	0	0
Gascones	1	1	0	0	1	1	1	1	1	0	0	0
Getafe	1526	1530	1465	703	705	743	881	808	780	901	847	19

	Nacimientos			Defunciones			Esposos			Esposas		
	III 2000	IV 2000	I 2001	III 2000	IV 2000	I 2001	III 2000	IV 2000	I 2001	III 2000	IV 2000	I 2001
	II 2001	III 2001	IV 2001	II 2001	III 2001	IV 2001	II 2001	III 2001	IV 2001	II 2001	III 2001	IV 2001
Griñón	58	58	59	31	26	29	24	27	28	30	30	32
Guadalix de la Sierra	43	38	30	33	29	25	19	14	14	13	8	8
Guadarrama	135	125	128	64	61	59	44	51	52	48	47	51
Hiruela (La)	0	0	0	0	0	0	0	0	1	0	0	0
Horcajo de la Sierra	0	0	0	1	1	3	0	1	1	0	0	0
Horcajuelo de la Sierra	0	0	0	0	0	0	1	0	0	1	1	0
Hoyo de Manzanares	81	75	72	31	24	20	32	37	29	27	29	22
Humanes de Madrid	173	171	152	21	15	18	62	62	59	51	55	49
Leganés	1608	1632	1603	767	809	807	955	896	859	992	932	887
Loeches	43	40	39	17	16	17	16	17	17	18	16	14
Lozoya	4	6	6	10	9	5	4	1	0	3	1	0
Lozoyuela-Navas-Sieteiglesias	6	5	3	7	7	6	4	2	1	1	1	0
Madarcos	0	0	0	0	0	0	0	0	0	1	0	0
Madrid	28555	28835	28694	24707	24778	24699	13051	12438	12284	13353	12734	12567
Centro	1250	1281	1261	1566	1578	1526	640	644	660	649	616	639
Arganzuela	1393	1375	1336	1007	1015	1031	466	463	439	516	501	477
Retiro	918	918	905	1002	985	988	509	490	460	485	468	449
Salamanca	1230	1227	1208	1618	1619	1606	704	700	682	707	690	701
Chamartín	1236	1231	1209	1208	1208	1183	678	624	603	657	605	553
Tetuán	1332	1311	1303	1466	1441	1437	666	609	596	672	612	597
Chamberí	1170	1179	1156	1639	1627	1636	666	612	582	712	661	654
Fuencarral-El Pardo	1864	1817	1807	1245	1215	1187	840	789	773	938	861	828
Moncloa-Aravaca	1127	1125	1080	997	979	980	496	474	458	474	459	451
Latina	2029	2067	2015	1842	1856	1835	1188	1147	1130	1189	1121	1111
Carabanchel	1878	1898	1892	1931	1927	1868	965	947	952	949	948	958
Usera	1098	1094	1057	964	951	923	474	433	415	513	467	444
Puente de Vallecas	2268	2262	2189	1804	1854	1887	941	884	859	952	902	873
Moratalaz	878	836	775	766	745	754	458	410	428	452	413	421
Ciudad Lineal	2124	2157	2150	1683	1674	1637	919	841	826	967	921	862
Hortaleza	1427	1332	1265	909	915	934	579	542	545	614	560	559
Villaverde	1265	1254	1229	855	848	831	543	477	461	524	482	477
Villa de Vallecas	636	618	602	372	394	387	253	224	205	251	232	223
Vicálvaro	672	640	616	277	275	252	215	195	184	209	189	176
San Blas	1355	1236	1150	1010	979	972	479	406	410	499	426	418
Barajas	357	370	354	187	181	181	151	140	133	155	163	164
No consta	1048	1607	2135	359	512	664	221	387	483	269	437	532
Majadahonda	630	660	657	186	189	187	166	183	183	195	191	189
Manzanares el Real	56	46	38	20	14	13	26	22	17	26	18	13
Meco	109	117	124	22	25	19	39	50	57	37	48	52
Mejorada del Campo	200	207	213	65	73	74	63	80	82	70	86	82
Miraflores de la Sierra	43	41	44	51	46	47	15	16	18	15	12	13
Molar (El)	46	52	59	34	36	39	15	12	15	12	10	11
Molinos (Los)	46	48	51	31	32	35	17	16	12	14	12	11
Montejo de la Sierra	0	0	0	8	11	9	1	1	1	1	1	1
Moraleja de Enmedio	38	36	33	29	31	29	14	12	9	23	14	13
Moralzarzal	102	102	114	39	34	31	43	36	42	35	35	38
Morata de Tajuña	57	50	46	101	103	111	22	28	31	26	27	29
Móstoles	1738	1755	1745	737	728	727	824	787	771	859	826	796
Navacerrada	15	14	11	3	5	6	6	4	2	9	4	2
Navalafuente	4	3	3	4	3	4	3	3	1	3	3	1
Navalagamella	11	10	11	6	4	4	4	5	4	5	6	4
Navalcarnero	198	198	206	126	137	132	82	85	90	76	73	79
Navarredonda y San Mamés	1	1	1	0	0	0	2	2	2	2	2	2
Navas del Rey	15	17	17	25	26	22	7	6	6	8	7	6
Nuevo Baztán	41	40	35	6	7	4	16	15	8	11	8	4
Olmeda de las Fuentes	1	1	1	2	2	1	0	0	0	1	1	2
Orusco	6	8	7	10	11	12	3	2	2	4	2	1
Paracuellos de Jarama	77	60	69	18	15	16	36	34	33	34	31	33
Parla	940	927	923	298	294	285	371	396	418	398	396	414
Patones	4	3	2	6	4	4	2	1	1	3	1	1
Pedrezuela	24	16	7	27	26	23	7	5	5	4	3	40
Pelayos de la Presa	9	4	5	28	24	16	3	3	0	2	2	0
Perales de Tajuña	24	20	18	18	21	22	11	9	7	8	10	8
Pezuela de las Torres	6	2	2	6	7	6	3	2	3	2	0	1
Pinilla del Valle	1	1	3	4	4	4	0	0	1	0	0	0
Pinto	416	403	406	137	148	149	197	183	177	203	186	180
Piñuecar-Gandullas	2	2	2	5	4	3	1	1	1	3	3	3
Pozuelo de Alarcón	879	911	882	300	328	323	281	278	272	301	308	296
Pozuelo del Rey	0	1	1	4	3	2	2	2	1	2	2	0
Prádena del Rincón	0	0	0	2	2	3	1	0	0	0	0	0
Puebla de la Sierra	1	1	1	0	1	1	0	0	0	0	0	0
Puentes Viejas	0	0	1	4	4	4	1	2	2	0	0	0
Quijorna	15	17	17	7	6	5	7	7	6	7	7	7
Rascafría	15	12	13	11	13	15	7	7	8	4	3	4
Redueña	2	1	1	0	0	0	1	1	0	0	0	0
Ribatejada	1	1	2	6	7	6	1	1	1	3	2	1
Rivas-Vaciamadrid	509	528	540	76	71	66	82	92	95	89	96	95

	Nacimientos			Defunciones			Esposos			Esposas		
	III 2000	IV 2000	I 2001	III 2000	IV 2000	I 2001	III 2000	IV 2000	I 2001	III 2000	IV 2000	I 2001
	II 2001	III 2001	IV 2001	II 2001	III 2001	IV 2001	II 2001	III 2001	IV 2001	II 2001	III 2001	IV 2001
Robledillo de la Jara	0	0	0	0	0	0	0	0	0	0	1	1
Robledo de Chavela	22	24	26	15	17	21	8	9	9	8	6	7
Robregordo	0	0	0	0	0	1	1	1	1	0	0	0
Rozas de Madrid (Las)	961	1005	1019	381	390	386	256	285	262	233	264	249
Rozas de Puerto Real	2	4	3	7	5	2	0	2	2	1	4	4
San Agustín de Guadalix	52	47	41	14	16	15	22	18	17	14	13	12
San Fernando de Henares	531	544	528	126	128	124	161	146	153	152	134	137
San Lorenzo del Escorial	151	162	171	82	86	91	73	59	61	70	63	64
San Martín de la Vega	174	169	170	46	50	50	57	59	56	60	60	54
San Martín de Valdeiglesias	62	69	61	71	79	66	29	30	26	32	34	28
San Sebastián de los Reyes	789	764	722	279	280	277	262	241	234	281	263	250
Santa María de la Alameda	7	4	3	6	7	6	2	3	2	1	0	1
Santorcaz	8	8	8	3	6	9	6	6	8	6	5	4
Santos de la Humosa (Los)	10	13	13	8	7	6	7	4	4	6	4	4
Serna del Monte (La)	0	0	0	1	1	1	0	0	0	0	0	0
Serranillos del Valle	25	28	30	30	33	29	5	4	4	3	5	6
Sevilla la Nueva	80	81	70	24	28	27	25	30	27	24	28	23
Somosierra	0	0	0	0	0	0	1	1	1	0	0	0
Soto del Real	85	95	94	34	38	35	46	31	31	48	34	28
Talamanca de Jarama	19	19	24	6	4	8	8	10	8	12	12	7
Tielmes	19	20	18	29	34	32	10	8	7	8	9	8
Titulcia	9	10	11	6	6	8	6	3	4	8	5	6
Torrejón de Ardoz	1224	1244	1235	340	354	378	512	514	489	506	514	495
Torrejón de la Calzada	42	35	30	7	9	9	13	11	9	11	9	11
Torrejón de Velasco	25	23	23	19	25	22	11	15	16	10	12	16
Torrelaguna	36	40	32	39	40	36	19	15	9	17	17	11
Torrelodones	227	237	233	60	51	53	69	71	60	79	75	74
Torremocha de Jarama	6	5	5	8	7	5	1	1	1	1	0	0
Torres de la Alameda	38	40	38	35	30	28	27	19	14	27	17	13
Tres Cantos	586	580	574	105	92	85	120	124	118	130	119	105
Valdaracete	6	7	7	11	12	11	3	1	0	4	4	4
Valdeavero	8	8	8	2	3	5	2	3	2	0	0	1
Valdelaguna	3	5	5	2	4	3	0	0	1	0	1	2
Valdemanco	6	5	6	5	5	3	3	2	3	1	2	2
Valdemaqueda	4	4	4	2	2	5	1	3	3	1	3	4
Valdemorillo	115	124	114	26	27	28	33	39	34	42	39	36
Valdemoro	516	525	524	120	119	123	186	160	167	175	154	163
Valdeolmos-Alalpardo	17	19	15	7	6	9	9	6	6	7	6	5
Valdepiélagos	1	1	1	2	4	4	1	0	1	1	3	4
Valdetorres de Jarama	30	33	25	18	19	17	13	12	11	12	7	8
Valdilecha	15	19	15	18	19	20	8	6	4	11	9	7
Valverde de Alcalá	4	3	3	3	1	1	1	1	1	1	0	1
Velilla de San Antonio	145	162	150	24	18	19	39	45	47	43	52	54
Vellón (El)	12	9	7	9	10	7	4	2	2	3	5	5
Venturada	17	17	13	3	6	10	1	1	2	3	2	2
Villa del Prado	52	48	48	29	26	32	14	13	14	13	16	19
Villaconejos	25	17	19	23	26	23	16	15	12	17	13	12
Villalbilla	64	61	57	10	11	12	27	27	28	33	26	24
Villamanrique de Tajo	5	4	4	5	8	7	3	6	5	4	8	7
Villamanta	22	22	22	40	40	38	7	8	7	7	11	11
Villamantilla	3	4	4	4	2	3	2	2	2	3	3	3
Villanueva de la Cañada	163	147	127	33	34	33	35	28	22	31	36	25
Villanueva de Perales	8	8	4	4	4	3	6	5	6	4	6	7
Villanueva del Pardillo	113	123	129	33	40	40	21	25	21	12	17	17
Villar del Olmo	23	20	18	12	8	7	4	3	1	6	5	3
Villarejo de Salvanés	46	37	19	43	37	24	17	11	7	16	5	0
Villaviciosa de Odón	175	191	214	120	124	119	91	92	91	78	83	93
Villavieja del Lozoya	1	1	2	2	2	2	0	1	1	0	0	0
Zarzalejo	13	8	8	3	4	3	5	7	7	3	7	7
No consta	0	0	0	2	2	2	0	0	0	0	0	0

AMBITOS GEOGRAFICOS

Area Metropolitana	50245	50901	50477	32395	32607	32623	22009	21140	20808	22555	21707	21363
Madrid	28555	28835	28694	24707	24778	24699	13051	12438	12284	13353	12734	12567
Corona metropolitana	21690	22066	21783	7688	7829	7924	8958	8702	8524	9202	8973	8796
Norte	2769	2738	2690	993	984	1016	918	863	842	960	910	892
Sur	10328	10445	10263	3794	3877	3939	4778	4546	4439	4929	4703	4564
Este	5198	5298	5254	1704	1729	1752	2244	2230	2228	2276	2268	2280
Oeste	3395	3585	3576	1197	1239	1217	1018	1063	1015	1037	1092	1060
Municipios no metropolitanos	7183	7121	6890	3584	3612	3579	2749	2612	2548	2679	2527	2490
No consta	0	0	0	2	2	2	0	0	0	0	0	0

AREAS Y DISTRITOS DE SALUD

Area1 Sur-Este	6611	6498	6271	4827	4862	4870	2796	2615	2536	2758	2600	2529
No consta	11	23	28	5	8	12	0	0	0	0	0	0

	Nacimientos			Defunciones			Esposos			Esposas		
	III 2000	IV 2000	I 2001	III 2000	IV 2000	I 2001	III 2000	IV 2000	I 2001	III 2000	IV 2000	I 2001
	II 2001	III 2001	IV 2001	II 2001	III 2001	IV 2001	II 2001	III 2001	IV 2001	II 2001	III 2001	IV 2001
Arganda	1239	1224	1184	606	609	602	420	412	400	409	396	387
Moratalaz	1550	1475	1385	1043	1020	1006	673	605	612	661	602	597
Retiro	916	913	900	1000	981	983	509	490	460	485	468	449
Vallecas	2895	2863	2774	2173	2244	2267	1194	1108	1064	1203	1134	1096
Area2 Centro-Norte	3948	3959	3896	3318	3326	3279	1985	1913	1887	1992	1926	1905
No consta	5	11	17	6	7	14	0	0	0	0	0	0
Coslada	1482	1501	1479	492	499	490	603	589	602	628	631	651
Salamanca	1229	1224	1203	1616	1616	1598	704	700	682	707	690	701
Chamartín	1232	1223	1197	1204	1204	1177	678	624	603	657	605	553
Area3 Este	3418	3507	3464	1224	1255	1288	1661	1652	1641	1658	1632	1627
Alcalá de Henares	2194	2263	2229	884	901	910	1149	1138	1152	1152	1118	1132
Torrejón de Ardoz	1224	1244	1235	340	354	378	512	514	489	506	514	495
Area4 Noreste	5263	5095	4919	3789	3749	3724	2128	1929	1914	2235	2070	2003
No consta	36	54	73	8	12	13	0	0	0	0	0	0
Ciudad Lineal	2110	2135	2117	1678	1667	1629	919	841	826	967	921	862
San Blas	1338	1213	1121	1008	976	969	479	406	410	499	426	418
Hortaleza	1779	1693	1608	1095	1094	1113	730	682	678	769	723	723
Area5 Norte	7206	7035	6951	4293	4225	4231	2886	2672	2609	2986	2753	2654
No consta	4	8	10	8	12	16	0	0	0	0	0	0
Alcobendas	2734	2660	2636	1091	1099	1150	986	909	885	975	916	884
Colmenar Viejo	1276	1247	1205	491	470	457	394	365	355	401	364	345
Tetuán	1329	1306	1297	1464	1437	1431	666	609	596	672	612	597
Fuencarral	1863	1814	1803	1239	1207	1177	840	789	773	938	861	828
Area6 Oeste	6921	7121	6965	2943	2970	2954	2296	2303	2205	2298	2309	2249
No consta	1	1	2	0	0	2	0	0	0	0	0	0
Majadahonda	3235	3411	3379	1084	1121	1103	934	978	930	966	1016	974
Collado Villalba	2559	2585	2506	862	870	871	866	851	817	858	834	824
Moncloa	1126	1124	1078	997	979	978	496	474	458	474	459	451
Area7 Centro-Oeste	4449	4527	4432	5047	5061	4997	2494	2403	2372	2550	2398	2404
No consta	8	11	12	5	8	11	0	0	0	0	0	0
Centro	1230	1259	1239	1541	1542	1488	634	639	659	646	613	638
Chamberí	1182	1190	1166	1659	1655	1663	672	617	583	715	664	655
Latina	2029	2067	2015	1842	1856	1835	1188	1147	1130	1189	1121	1111
Area8 Sur-Oeste I	4148	4250	4199	2097	2103	2077	1958	1890	1816	2020	1957	1884
Móstoles	1807	1829	1803	764	752	750	846	806	789	884	847	817
Alcorcón	1622	1686	1657	703	722	737	802	767	716	837	801	753
Navalcarnero	719	735	739	630	629	590	310	317	311	299	309	314
Area9 Sur-Oeste II	4297	4351	4252	1266	1326	1345	1779	1679	1645	1805	1716	1664
Leganes	1608	1632	1603	767	809	807	955	896	859	992	932	887
Fuenlabrada	2689	2719	2649	499	517	538	824	783	786	813	784	777
Area10 Sur I	3061	3031	2966	1249	1261	1278	1514	1456	1443	1568	1495	1487
Parla	1535	1501	1501	546	556	535	633	648	663	667	648	668
Getafe	1526	1530	1465	703	705	743	881	808	780	901	847	819
Area11 Sur II	7058	7041	6917	5567	5569	5495	3040	2853	2805	3095	2941	2915
No consta	7	19	27	5	7	10	0	0	0	0	0	0
Aranjuez	1424	1420	1403	810	828	842	592	533	538	593	543	559
Arganzuela	1389	1368	1328	1005	1013	1028	466	463	439	516	501	477
Villaverde	1265	1253	1227	855	848	831	543	477	461	524	482	477
Carabanchel	1876	1889	1878	1929	1924	1864	965	947	952	949	948	958
Usera	1097	1092	1054	963	949	920	474	433	415	513	467	444
No consta	1048	1607	2135	361	514	666	221	387	483	269	437	532
RESIDENTES EN OTRA COMUNIDAD AUTONOMA	952	953	958	2519	2471	2387	819	788	781	430	400	380
Andalucía	72	75	69	218	214	212	95	83	79	53	42	33
Aragón	13	13	12	36	33	27	19	16	16	11	10	9
Asturias	12	8	5	36	35	26	12	12	8	3	5	4
Baleares	17	17	16	12	11	11	28	23	26	25	23	23
Canarias	59	54	46	32	34	18	64	58	54	50	44	42
Cantabria	8	4	3	23	20	16	12	16	16	8	9	10
Castilla-León	116	110	119	648	646	650	81	81	84	32	26	22
Castilla-La Mancha	478	490	512	890	880	873	242	227	232	123	110	108
Cataluña	13	13	13	50	53	46	63	66	69	27	31	35
Extremadura	41	42	39	296	289	273	28	29	28	9	10	11
Galicia	24	22	25	72	66	63	27	28	26	16	17	14
Murcia	23	19	18	41	35	29	23	19	19	7	6	3
Navarra	15	12	12	12	13	15	10	9	13	4	2	4
Comunidad Valenciana	29	35	33	74	67	66	77	75	74	50	47	45
Pais Vasco	19	24	21	51	49	40	30	36	28	8	12	11
Rioja (La)	3	4	3	10	12	10	6	8	6	0	1	2
Ceuta	7	7	7	10	8	6	1	1	1	1	1	2
Melilla	3	4	5	8	6	6	1	1	2	3	4	2
RESIDENTES EN EL EXTRANJERO	93	81	86	84	87	80	273	285	277	181	183	169
NO CONSTA	1	2	2	7	15	29	11	23	29	16	31	41

CONCEPTOS Y DEFINICIONES

Nacimientos

Número de nacidos vivos, independientemente del número de horas que vivan (concepto biológico).

Tasa bruta de natalidad: Nacidos vivos por cada 1.000 habitantes.

Tasa general de fecundidad: Nacidos vivos por cada 1.000 mujeres en edad de procrear (15 a 49 años).

Índice sintético de fecundidad: Número medio de hijos por mujer; obtenido a partir de las tasas específicas de fecundidad. Es una estimación del número medio de hijos que tendría una mujer durante su vida fértil, si a cada edad tuviera el mismo comportamiento que actualmente presentan las mujeres que ahora tienen esa edad.

Edad media de la madre: Media aritmética de las edades exactas de las madres (en años, meses y días) al nacimiento de sus hijos. Se ofrecen dos indicadores, para el total de las madres y para las que tienen su primer hijo.

Matrimonios

Se consideran matrimonios los que se inscriben como tales en el Registro Civil, distinguiéndose los canónicos y los civiles. Además de ofrecerse datos de matrimonios se tabulan también para cada uno de los contrayentes.

Tasa bruta de nupcialidad: la tasa bruta de nupcialidad de matrimonios es el número de matrimonios celebrados por cada 1.000 habi-

tantes; la de hombres y la de mujeres es el número de esposos (respectivamente esposas) por cada 1.000 hombres (mujeres).

Edad media al matrimonio: Media aritmética de las edades exactas (en años, meses y días) de los hombres y de las mujeres al casarse. Se ofrecen dos indicadores, para todos y para los que estaban solteros en el momento de contraer matrimonio.

Defunciones

Es el número de fallecidos, incluidos los que mueren antes de sus primeras 24 horas de vida.

Muerte fetal tardía: fallecimiento, antes de nacer, de un producto de la concepción viable (seis o más meses de gestación).

Tasa bruta de mortalidad: Defunciones por cada 1.000 habitantes.

Tasa de mortalidad infantil: Defunciones de menores de un año por cada 1.000 niños nacidos vivos.

Edad media de la defunción: Media aritmética de las edades exactas (en años, meses y días) para los hombres y para las mujeres en el momento de morir.

Esperanza de vida al nacimiento: Es el número medio de años que se espera que vaya a vivir una persona desde su nacimiento de acuerdo con una tabla de mortalidad. Lo que se presenta es la utilización de un indicador longitudinal como indicador de momento ya que la tabla de mortalidad está construida no en referencia a los efectivos y defunciones por generaciones sino con las defunciones de un período.

NOTAS METODOLÓGICAS

Circuito de la información

Los datos proceden de los boletines estadísticos de partos, defunciones y matrimonios que cumplimenta el ciudadano en el momento de inscribir el acontecimiento en el Registro Civil de cada municipio, quien los envía mensualmente a la Delegación Provincial del Instituto Nacional de Estadística (INE), que a su vez se los proporciona al Instituto de Estadística de la Comunidad de Madrid, donde se realiza directamente la ejecución de la Estadística.

Ámbito poblacional

El objetivo del Boletín es facilitar las tabulaciones correspondientes a las personas residentes en la Comunidad de Madrid. Sin embargo, para poder disponer de datos definitivos hay que esperar a recibir los acontecimientos de residentes en nuestra comunidad inscritos en otras comunidades. Por esa razón, algunas tablas se refieren a residentes en la Comunidad de Madrid y otras a acontecimientos inscritos o registrados en la misma, tal como analizamos a continuación.

Las tres primeras tablas tratan de dar una visión retrospectiva de la evolución de las principales variables demográficas, por lo que se tiene que mantener la coherencia de las fuentes. Se ha optado por facilitar en la tabla 2 el número de acontecimientos registrados en la Comunidad de Madrid independientemente del lugar de residencia, y referirse en las otras dos tablas a los residentes en la Comunidad de Madrid. Dado que no se dispone de toda la información posterior al año 2000 relativa a los residentes, se realiza una estimación de acuerdo al procedimiento que se detalla más adelante.

El resto de tablas presenta una situación más coyuntural, con datos más recientes, y se ha decidido por ello utilizar la información disponible (acontecimientos inscritos en la Comunidad de Madrid). Además, por salir fuera del ámbito de población objetivo, en todas ellas excepto en la última (tabla 9) se han excluido los acontecimientos de residentes fuera de la Comunidad de Madrid.

Actualización de la información

El último número publicado del Boletín presenta siempre los datos más actualizados y depurados, por lo que la incorporación de nuevas cifras no sólo afecta a los nuevos meses que se añaden en cada aparición del boletín, sino a los acontecimientos de meses anteriores cuyos boletines se han recibido en el último período. Actualmente se da por cerrada la recepción de acontecimientos referidos a los años 2000 y anteriores, por lo que los datos correspondientes a esos períodos se pueden considerar definitivos.

Período de referencia de la información

En estas tablas se contabilizan todos los boletines estadísticos recibidos, correspondientes a acontecimientos inscritos hasta el 31 de Diciembre del 2001.

Estimaciones a partir de los datos provisionales

En las estimaciones del número de nacimientos, defunciones, espo-

sos y esposas posteriores al año 2000 se ha procedido a estimar por se-parado la falta de exhaustividad a partir del control de las inscripciones en el registro y los acontecimientos de residentes registrados fuera de la Comunidad de Madrid.

La estimación de la estructura por edades de los acontecimientos que se publican (reparto por grupos de edades de la madre y edades medias de las madres y de los esposos) se ha tomado directamente de los datos provisionales de los acontecimientos de residentes inscritos en la Comunidad de Madrid (para los sucesos en que consta la edad), ya que en estos casos no se ha apreciado retrospectivamente una diferencia significativa entre los datos provisionales y definitivos.

El análisis completo de esta información y la metodología de estimación figura en el Documento de Trabajo del Instituto de Estadística titulado «Proyecto de boletín trimestral con estimadores e indicadores de coyuntura demográfica» (3.ª versión, Marzo de 1995, 405 págs.).

Cifras de población utilizadas en los cálculos

Para el cálculo de los indicadores demográficos hemos utilizado hasta el año 1991 las poblaciones proyectadas, de la publicación: «Proyecciones de población y de hogares de la Comunidad de Madrid. 1.991-2.006» (Instituto de Estadística de la Comunidad de Madrid, 1994) y la elaboración a partir de estos datos contenida en el Documento de Trabajo «Poblaciones a 30 de Marzo, 30 de Junio y 30 de Septiembre de cada año en función de las poblaciones de la Comunidad de Madrid retrasadas o proyectadas a 31 de Diciembre (1975-1995) (Enero 1995). Desde el año 1991 hemos utilizado las poblaciones interpoladas al 1 de enero, 1 de Abril, 1 de Julio y 1 de Octubre derivadas de la publicación: «Proyecciones de población y de hogares de la Comunidad de Madrid, 1996-2011» (Instituto de Estadística de la Comunidad de Madrid, 1998). La población residente considerada en los denominadores de las tasas es la proyectada a la mitad de cada período considerado.

Codificación de Causa de Muerte

La codificación de las causas de defunción se ha realizado según la «Clasificación Internacional de Enfermedades» 10.ª Revisión, 1995 de la Organización Mundial de la Salud.

Nota sobre las edades medias

Las edades medias que se ofrecen en las tablas están calculadas a partir de los años, meses y días que transcurrieron desde su nacimiento para las personas implicadas en cada acontecimiento, transformados a fracciones decimales de año. El procedimiento de cálculo puede diferir y difiere generalmente de su cálculo a partir de las tasas específicas, que aunque tiene la ventaja de eliminar el efecto de la estructura por edades presenta el inconveniente de tener que hacer la suposición general de que, para cada intervalo, la edad media vivida se sitúa en el punto medio del intervalo.

Equipo de trabajo: M. Carretero, R. Del Poyo, P. García-Uceda, M. J. Gómez, R. López, J. A. Moreno, E. Ramos, G. Rodríguez. **Coordinación equipo:** D. Núñez, M. T. Ortiz, I. Pintado, A. Rueda. **Trabajos informáticos:** J. Alvarez. **Correo Electrónico:** iestadis@comadrid.es
Dirección de Internet: <http://www.comadrid.es/estadis> **Depósito legal:** M-15089-1988. **ISSN:** 1138-0489.

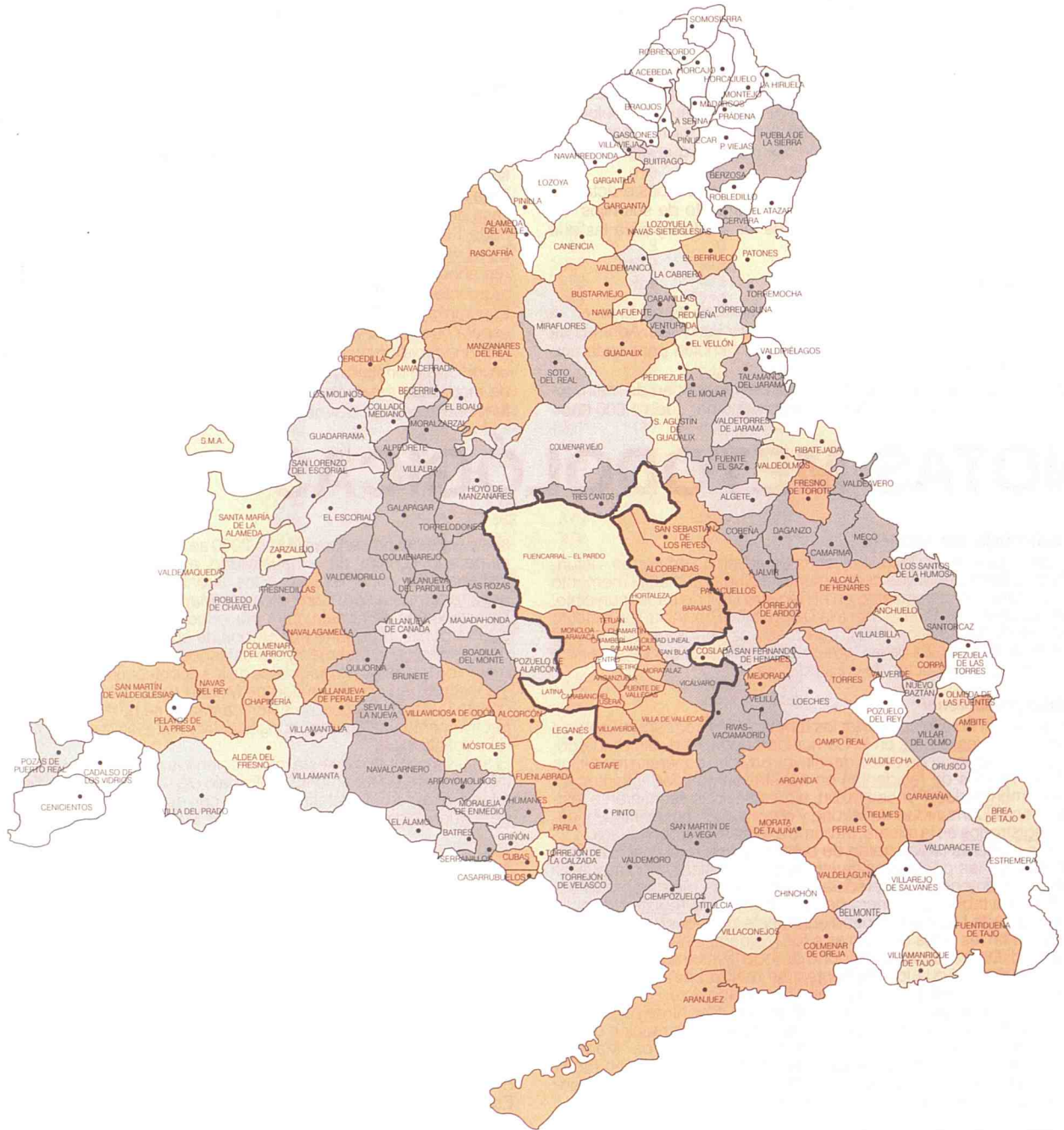
Edita: Consejería de Economía e Innovación Tecnológica, Instituto de Estadística. Plaza Chamberí, 8, 5.ª planta. Madrid.

Tirada: 1.950 ejemplares.

Coste Unitario: 0,55 €.

1.ª edición Septiembre 2002. **Imprime:** LERKO PRINT, S.A. Paseo de la Castellana, 121. 28046 Madrid.

Tasa de fecundidad por municipios y distritos. Año 2001



0 – 19,65	19,66 – 34,06	34,07 – 48,47 (*)
48,48 – 62,28	Más de 62,28	

(*) Media de la Comunidad = 41,27



Comunidad de Madrid

CONSEJERÍA DE ECONOMÍA
E INNOVACIÓN TECNOLÓGICA

Instituto de Estadística