

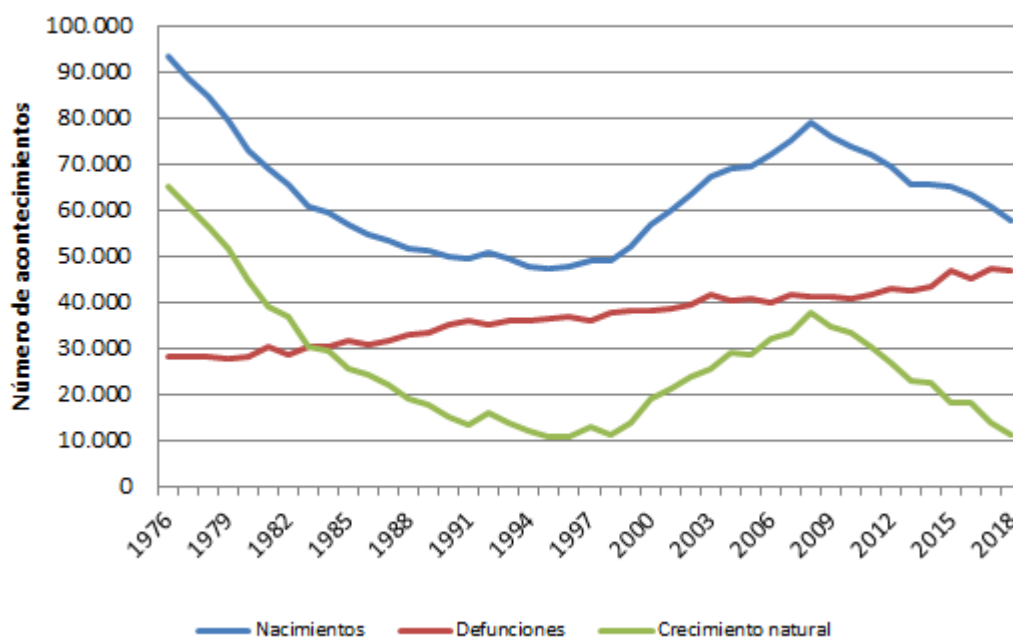
## Movimiento Natural de la Población (MNP) 2018

11 diciembre 2019

### Principales resultados:

- Durante 2018 se ha reducido en 3.001 el número de nacimientos (-4,95%) respecto a 2017, hasta situarse en 57.554 nacimientos, la cifra más baja en los últimos 18 años.
- Los nacimientos de madres casadas se sitúa en el 55,2% de todos los nacidos, diez puntos menos que hace 7 años (65% en 2011) y veinte menos que hace 16 años (75,8% en 2002).
- Las defunciones han aumentado en 470 personas, un 1% en el último año registrado (2018), situándose en 46.599 fallecimientos, que junto a la disminución de nacimientos, llevan a un crecimiento natural de 10.955 personas, el más bajo de los últimos 22 años.
- Sólo el 12,8% de los esposos y el 20,8% de las esposas, que residían antes del matrimonio en la Comunidad de Madrid, se han casado con menos de 30 años durante 2018.

### Nacimientos, defunciones y crecimiento vegetativo de residentes en la Comunidad de Madrid

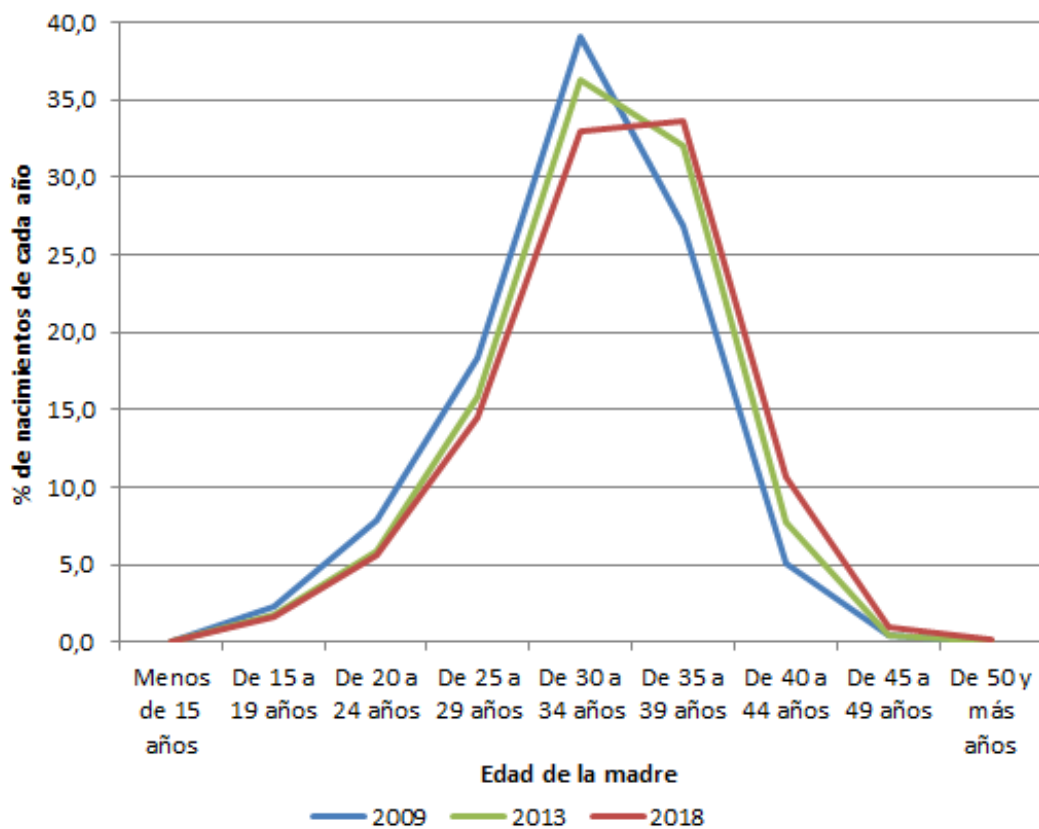


El crecimiento natural (nacimientos menos defunciones) de la Comunidad de Madrid sigue un camino descendente desde 2008 empujado por un volumen de defunciones en crecimiento lento pero constante, y unos nacimientos en disminución como consecuencia, básicamente, de la disminución

paulatina del volumen de mujeres en edad de procrear, y del retraso a la edad del nacimiento de los primeros hijos.

Por primera vez, el grupo de edad de 35 a 39 años de las madres que han tenido hijos durante un año en la Comunidad de Madrid, supera al de las madres de entre 30 a 34 años, y las madres mayores de 40 años alcanzan el 11,7% de todos los nacimientos.

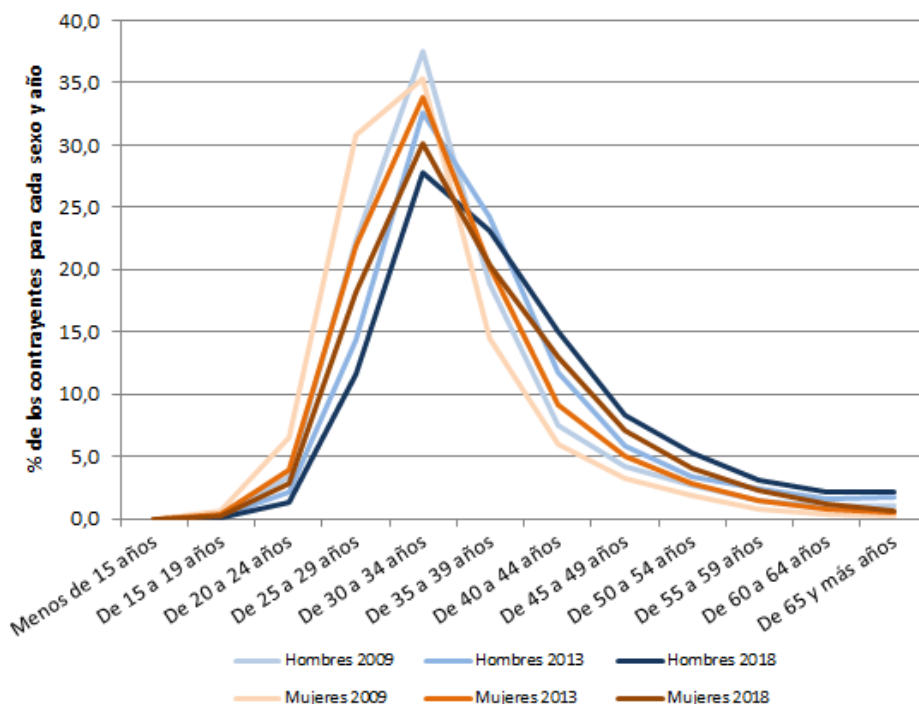
### Nacimientos de madres residentes en la Comunidad de Madrid, por edad de la madre, según año del nacimiento



Entre los matrimonios que fijan su residencia en la Comunidad de Madrid, se observa una tendencia al retraso en la edad al matrimonio, a la vez que se distribuyen los matrimonios en una mayor amplitud de edades.

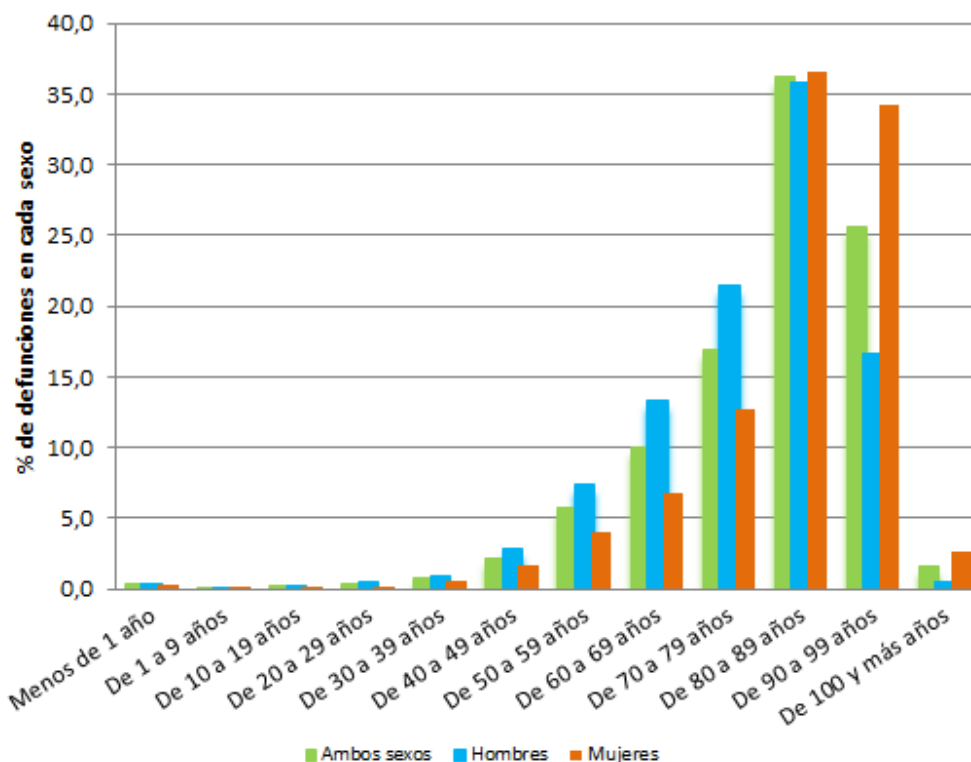
Un 36% de los hombres, y un 28,3% de las mujeres que contrajeron matrimonio y fijaron su residencia en la Comunidad de Madrid, tenían más de 40 años.

**Proporción de matrimonios entre personas de diferente sexo, que fijan su residencia en la Comunidad de Madrid**



El 3% de los fallecidos durante 2018 tenía menos de 50 años, mientras que el 73,6% de los fallecidos tenía 80 o más años. Esas cifras diez años antes eran del 6,8% y 66,9% respectivamente.

**Proporción de defunciones de residentes en la Comunidad de Madrid según grupos de edad y sexo de los fallecidos**



Fuente: Movimiento Natural de la Población. IECM.