

# Cuadernos Temáticos

 Instituto de Estadística  
Comunidad de Madrid

Nº 9 · AGOSTO 2006

## Especial > Inversiones Directas en el Exterior desde la Comunidad de Madrid

➔ **Crecieron en 2004 un 120% frente al 2,5% a nivel mundial**

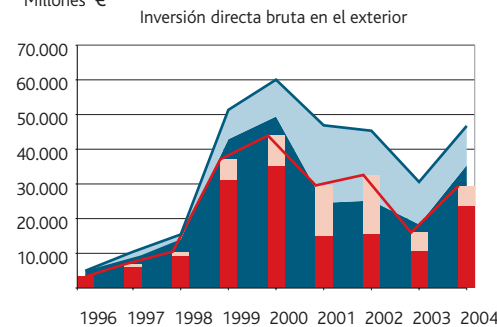
Se puede observar cómo el perfil de los flujos brutos de inversiones directas en el exterior (IDE) tanto en la Comunidad de Madrid como en España sigue a grandes rasgos el perfil marcado por las IDE a nivel mundial, que se caracterizó por un rápido crecimiento hasta 2000.

El crecimiento de la inversión en la Comunidad de Madrid y en España fue especialmente intenso en 1999 (233% y 206%, respectivamente). En 2001 hubo a nivel mundial un fuerte retroceso en los volúmenes de IDE a raíz de la inestabilidad generada tras el 11-S y que continuó, más moderado, en 2002 y 2003. En

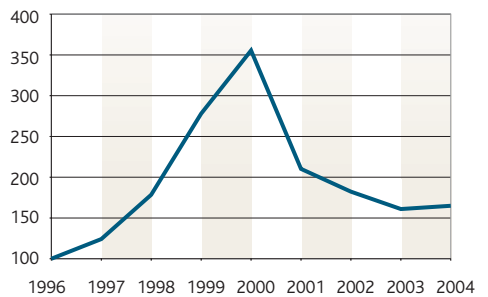
2004, los flujos de IDE mundiales experimentaron un leve crecimiento (2,5%). Por su parte, la recuperación de la IDE en la Comunidad de Madrid en 2004 ha sido mucho más intensa (120%), lo que ha permitido la recuperación de las inversiones directas en el exterior a nivel nacional (93%).

### Inversiones directas en el exterior

Millones €



Inversiones directas en el exterior. Total mundial (1996=100)



Comunidad de Madrid Total nacional

■ Inversión bruta descontada ETVE ■ Inversión bruta de ETVE ■ Inversión bruta total

### Nota metodológica:

El registro de inversiones exteriores del Ministerio de Industria, Turismo y Comercio define la inversión directa en el exterior (IDE) como aquella que permite al inversor ejercer una influencia efectiva sobre la gestión de la empresa extranjera en la que se invierte. Así, se incluyen las participaciones en el capital de sociedades no cotizadas y las aportaciones a sucursales, cuentas en participación, fundaciones, etc. También se incluyen las inversiones en sociedades cotizadas en bolsa cuando la participación del inversor en el capital alcanza o supera el 10 % de éste. Esta definición es consistente con carácter general con las

definiciones consensuadas internacionalmente. Las Entidades de Tenencia de Valores Extranjeros (ETVE) son sociedades establecidas en España cuya existencia obedece casi exclusivamente a estrategias de optimización fiscal por parte de sus accionistas extranjeros. Dado que bajo esta rúbrica no se encuentran inversiones realizadas por residentes en España, los datos de este trabajo provenientes del Registro de inversiones sobre inversiones directas en el exterior no incorporarán en lo sucesivo los importes correspondientes a ETVE, salvo mención explícita en contrario.

1. La inversión directa en el exterior desde la Comunidad de Madrid creció en 2004 un 120% frente al 2,5% a nivel mundial.
2. La mayor integración internacional de las empresas madrileñas hace que el 66% del total de IDE española se realice desde la Comunidad de Madrid.
3. Desde 2001 se ha producido una diversificación en los países europeos destinatarios de la inversión directa madrileña.
3. Chile absorbe la mayoría de la inversión directa de la Comunidad de Madrid destinada a Sudamérica.
4. El esfuerzo inversor en el exterior de las empresas madrileñas es 3,7 veces superior al del conjunto de España.
5. La industria manufacturera madrileña es más proclive a realizar inversiones directas en el exterior.
5. La mejor cualificación de su personal y su mayor esfuerzo innovador permiten a la industria manufacturera madrileña afrontar con éxito el reto de la internacionalización.
6. La mayoría de las empresas invierten en el exterior cuando el mercado de origen ha estabilizado su demanda.
6. Las empresas que invierten en el exterior acumulan una gran experiencia en los mercados de origen y de exportación.
7. Las empresas que realizan inversiones en el exterior tienen en su gran mayoría el control total de sus filiales internacionales.

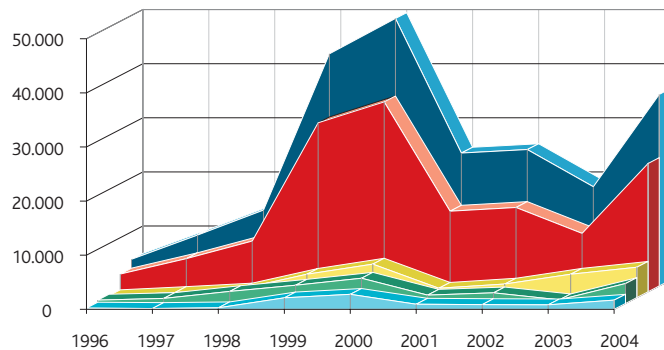
Fuente: Registro de inversiones exteriores y UNCTAD

## ➔ La mayor integración internacional de las empresas madrileñas hace que el 66% del total de IDE española se realice desde la Comunidad de Madrid

La preponderancia de las inversiones exteriores con origen en la Comunidad de Madrid en la IDE española queda patente en este gráfico. Desde la Comunidad de Madrid se han realizado como media a lo largo del período 1996-2004 el 66% de las IDE españolas totales, llegando a representar el 73% en 1999. Siguen en importancia, aunque muy alejadas del peso de Madrid: Cataluña (12%), País Vasco (9%) y la Comunidad Valenciana (4%). Esto pone de manifiesto la mayor integración de las empresas madrileñas en los mercados y flujos internacionales de inversiones.

### Inversión directa bruta en el exterior por Comunidades Autónomas

Millones de euros



■ Total nacional ■ Comunidad de Madrid ■ Cataluña ■ País Vasco ■ Comunidad Valenciana

Fuente: Registro de inversiones exteriores

## ➔ Tras la crisis argentina, el destino preferido de la inversión directa en el exterior son los países de la UE

La IDE desde la Comunidad de Madrid ha sufrido profundos cambios de destino a lo largo del período al igual que el conjunto de la IDE española. En el período de fuerte crecimiento de la IDE que se produjo hasta 2000 (gráfico 1), las inversiones en Sudamérica suponían un porcentaje mayoritario (hasta el 85% en

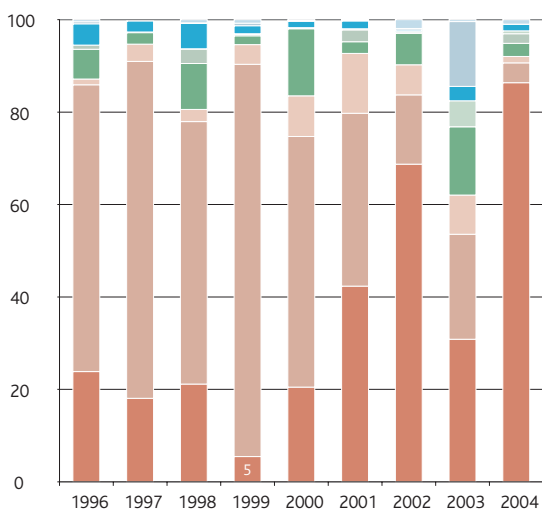
1999). A partir de 2001, la inestabilidad acaecida en Sudamérica, sobre todo a raíz de la crisis en Argentina y posteriormente en Brasil, da un vuelco al destino de las inversiones, que se dirigen mayoritariamente hacia países con un menor riesgo-país como los de la UE-15. Así, en 2004 las inversiones en Sudamérica desde la

Comunidad de Madrid representaron sólo un 4% del total, frente al 85% con destino en la UE-15. Tras Sudamérica y la UE-15, se sitúan a mucha distancia las inversiones con destino a países OCDE no europeos, que a lo largo del período han absorbido en media el 7% de la IDE de la Comunidad de Madrid.

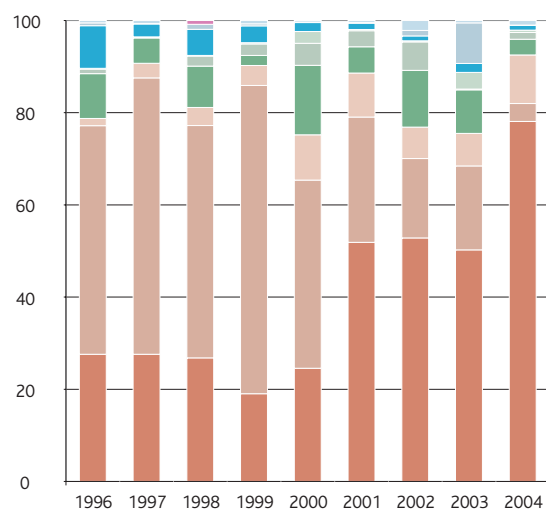
### Distribución por país de destino de la inversión directa en el exterior

Porcentaje

Comunidad de Madrid



Total nacional



■ U.E. 15  
■ Sudamérica  
■ Centroamérica y Caribe (no p. fiscales)

■ Países O.C.D.E. no europeos  
■ Países Europeos no Comunitarios  
■ Ampliación U.E.

■ Paraísos fiscales  
■ África del Norte  
■ Resto países

Fuente: Registro de inversiones exteriores

## ➔ Desde 2001 se ha producido una diversificación en los países europeos destinatarios de la inversión directa madrileña

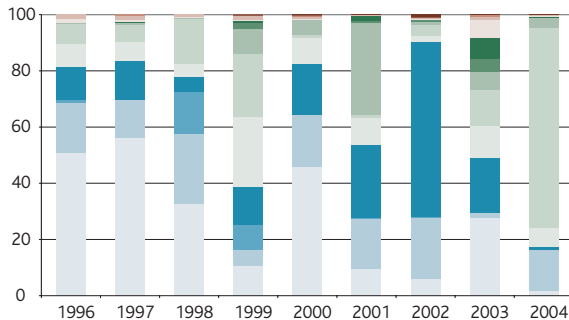
Desde 2001, y coincidiendo con el aumento de peso de la IDE madrileña dirigida hacia la UE-15 (gráfico en página 2), se observa un cambio en la composición de los países receptores y que ha supuesto una mayor diversificación de la inversión. Portugal, que en el

promedio del período es el destino principal de la IDE madrileña dirigida a la UE-15 (27%), pierde importancia hasta llegar a representar sólo un 2% en 2004. Por el contrario, Alemania y el Reino Unido han ganado en los últimos años una cuota sustancial como destino de la

IDE de la Comunidad de Madrid, aunque el caso británico en 2004 responde fundamentalmente a inversiones singulares en el sector bancario. Los Países Bajos han absorbido de forma bastante estable en el periodo alrededor del 15% de la IDE madrileña.

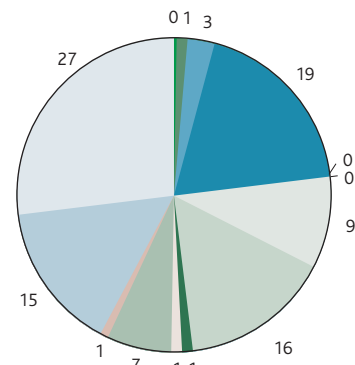
### Distribución de la inversión directa de la Comunidad de Madrid en la UE-15

Porcentaje



■ Portugal ■ Bélgica ■ Francia ■ Italia ■ Grecia ■ Luxemburgo ■ Finlandia  
■ Países Bajos ■ Alemania ■ Reino Unido ■ Austria ■ Irlanda ■ Dinamarca ■ Suecia

Media 1996-2004



Fuente: Registro de inversiones exteriores

## ➔ Chile absorbe la mayoría de la inversión directa de la Comunidad de Madrid destinada a Sudamérica

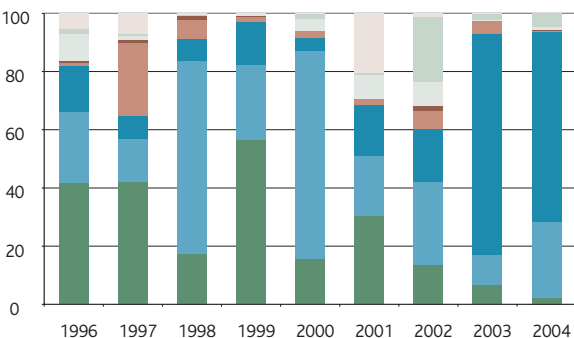
La composición por países de la inversión directa madrileña en Sudamérica ha sufrido también importantes transformaciones sobre todo a raíz de la crisis argentina. Este país y, en menor medida, Brasil pierden su preponderancia como destino de las inversiones. Chile, por el

contrario, se convierte en 2003 y 2004 en el principal destino sudamericano de la IDE con un 76% y 65% del total, respectivamente. El incremento en el riesgo de las inversiones en Venezuela ha supuesto que las inversiones en ese país hayan prácticamente desaparecido. Tras

la reestructuración de la IDE en la zona, Argentina ha pasado a representar en 2004 apenas el 2% de la IDE de la Comunidad de Madrid en la región, frente al 56% en 1999.

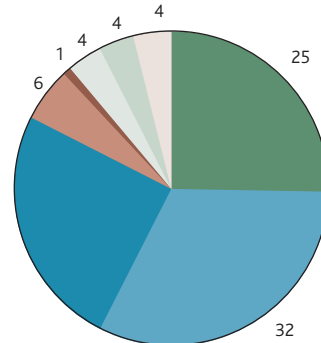
### Distribución de la inversión directa de la Comunidad de Madrid en Sudamérica

Porcentaje



■ Argentina ■ Brasil ■ Chile ■ Colombia ■ Ecuador ■ Perú ■ Uruguay ■ Venezuela

Media 1996-2004



Fuente: Registro de inversiones exteriores

## ➔ El perfil de riesgo de las inversiones directas en el exterior de la Comunidad de Madrid ha descendido y es menor al del conjunto de la IDE española

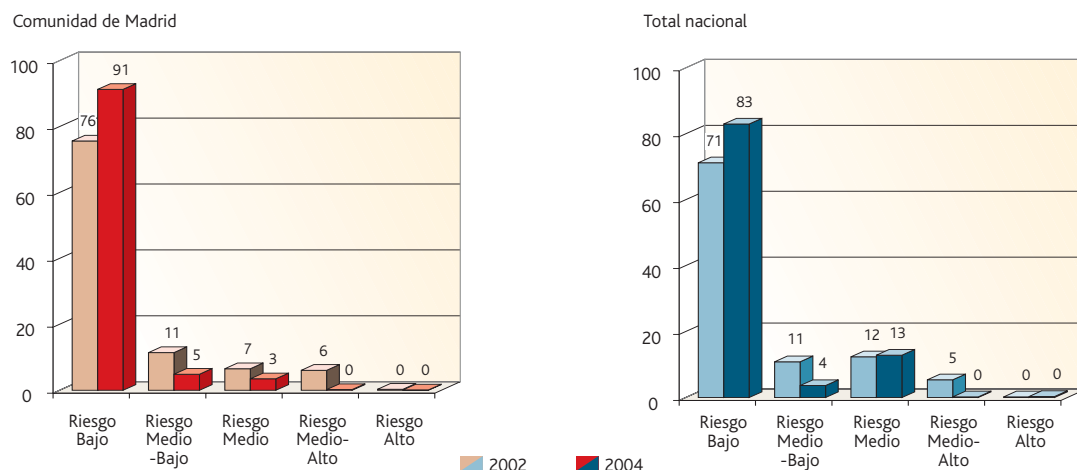
Como consecuencia de los cambios de destino de la IDE, motivados por estrategias de diversificación y de optimización del perfil de riesgo de las inversiones y por cambios en las condiciones de los mercados de destino (gráficos en páginas 2 y 3), se puede comprobar cómo el perfil de riesgo de la

IDE ha disminuido mediante un desplazamiento de la inversión hacia países clasificados como de riesgo-país bajo. Si bien la evolución del perfil de riesgo de la IDE en la Comunidad de Madrid y en el total nacional es bastante similar, cabe hacer notar el menor riesgo de la IDE de la Comunidad de Madrid. Así,

en 2004 frente a un 91% de la IDE madrileña que se dirigía hacia países de riesgo bajo y un 3% con destino en países de riesgo medio, los porcentajes para el total nacional eran el 83% y el 13%, respectivamente. En ambos casos, el porcentaje de IDE hacia países de alto riesgo es prácticamente nulo.

### Perfil de riesgo de las inversiones directas en el exterior

Porcentaje



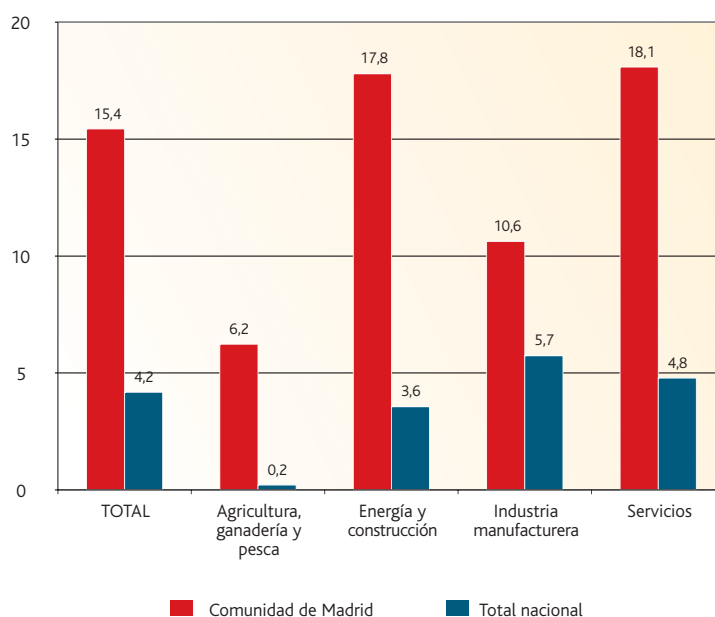
Fuente: Registro de inversiones exteriores, Euromoney y elaboración propia

## ➔ El esfuerzo inversor en el exterior de las empresas madrileñas es 3,7 veces superior al del conjunto de España

El esfuerzo inversor en el exterior, definido como el ratio entre el valor de la IDE y el valor añadido, resulta muy superior en la Comunidad de Madrid (15,4%) frente al total nacional (4,2%). El mayor esfuerzo en inversión internacional de las empresas de la Comunidad de Madrid se manifiesta en todas las ramas de actividad, siendo especialmente importante en los servicios y energía y construcción. El diferencial en el esfuerzo inversor en la industria manufacturera es asimismo muy importante (4,9 puntos porcentuales). En los gráficos siguientes se profundizará en el comportamiento de las empresas con respecto a la IDE en la rama de la industria manufacturera.

### Esfuerzo inversor en el exterior por ramas de actividad. Pomedio 2000-2004

Porcentaje



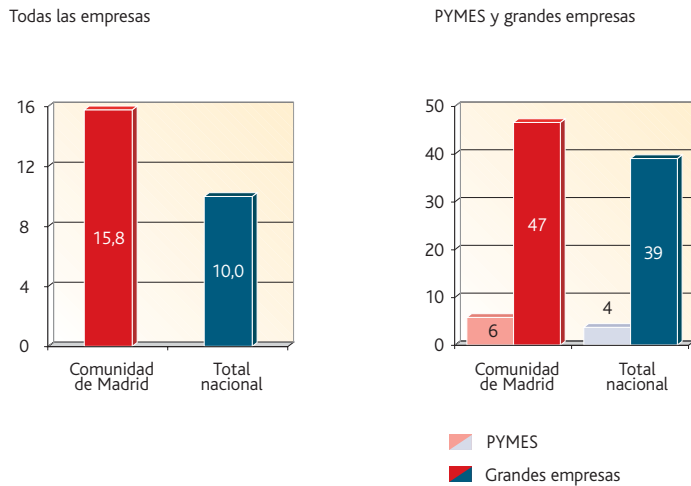
Fuente: Registro de inversiones exteriores e INE: Contabilidad Regional de España

## ➔ La industria manufacturera madrileña es más proclive a realizar inversiones directas en el exterior

Analizando los datos provenientes de la última Encuesta Sobre Estrategias Empresariales se puede observar cómo existe una mayor propensión hacia la IDE en las empresas manufactureras de la Comunidad de Madrid (15,8% frente al 10% en el total nacional). Este mayor porcentaje de empresas manufactureras madrileñas con actividades de IDE permite explicar el mayor esfuerzo inversor en el exterior de la industria manufacturera madrileña (gráfico anterior).

La propensión a la IDE de las grandes empresas resulta mucho mayor que la de las PYMES debido a los importantes recursos necesarios para afrontar la adquisición y puesta en marcha de la filial, así como para realizar la prospección de los mercados internacionales que permita seleccionar el país de destino con mayores probabilidades de éxito. Para todos los tamaños de empresa existe una mayor propensión hacia actividades de IDE en la Comunidad de Madrid frente al total nacional, aunque ésta resulta más destacable entre las grandes empresas (8 puntos porcentuales).

Propensión a la inversión directa en el exterior de la industria manufacturera



Fuente: Encuesta Sobre Estrategias Empresariales (2002)

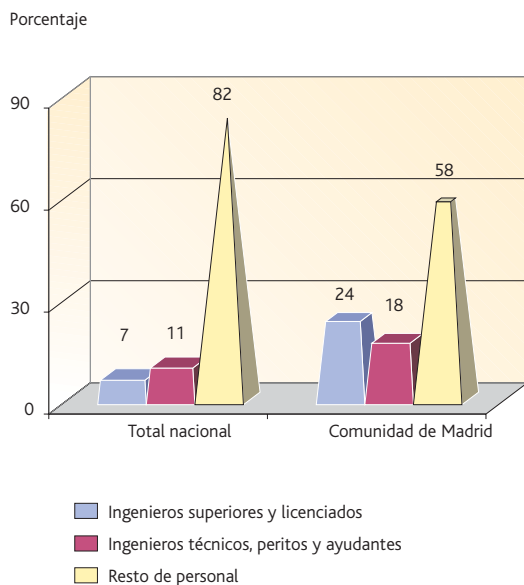
## ➔ La mejor cualificación de su personal y su mayor esfuerzo innovador permiten a la industria manufacturera madrileña afrontar con éxito el reto de la internacionalización

Las empresas manufactureras de la Comunidad de Madrid que realizan IDE disfrutan de una mejor cualificación de sus trabajadores (24% de ingenieros y licenciados frente al 7% en España), permitiéndoles afrontar mejor el reto de la expansión internacional. La mejor cualificación y la mayor propensión a la IDE de la industria manufacturera madrileña revelarían una estrategia de reducción de costes de producción con-

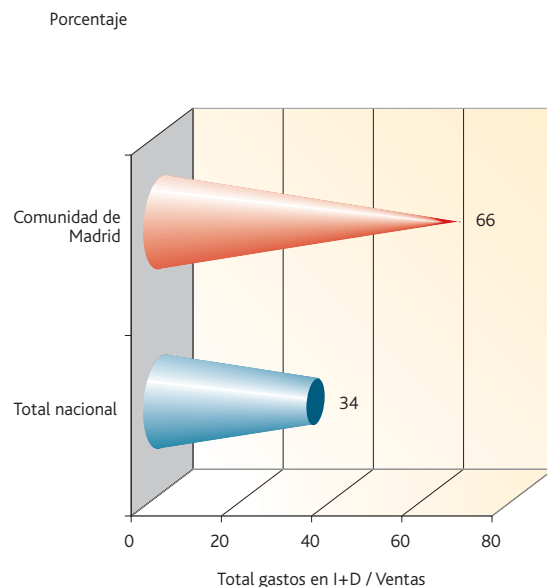
sistente en mantener en la matriz madrileña los procesos de producción intensivos en capital intelectual, mientras que aquéllos que requieran mano de obra menos cualificada se deslocalizan hacia países con costes de personal más reducidos. En efecto, como se puede comprobar en el gráfico, el esfuerzo innovador de las empresas manufactureras en la Comunidad de Madrid que realizan IDE es prácticamente el doble que en el total

nacional debido a que los procesos complejos para la innovación y el desarrollo de los productos se realizarían en la matriz madrileña, mientras que los procesos recurrentes y repetitivos se ejecutarían en las filiales extranjeras. Esto permite observar cómo el Sistema Regional de Innovación permite que Madrid no se quede atrás en la carrera tecnológica.

Nivel de formación de los empleados de las empresas manufactureras con inversiones directas en el exterior



Esfuerzo innovador de las empresas manufactureras con inversión directa en el exterior

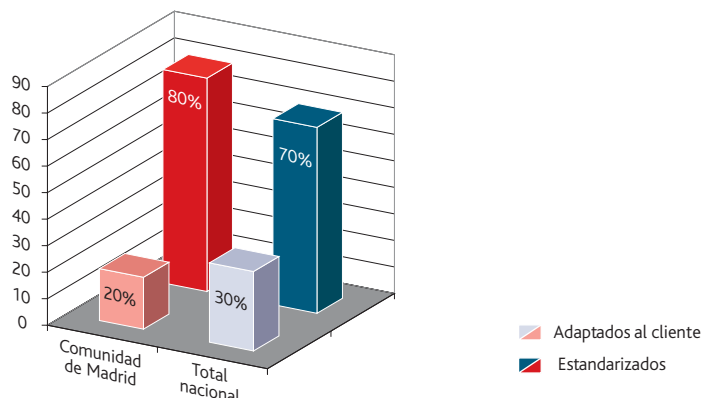


Fuente: Encuesta Sobre Estrategias Empresariales (2002)

## ➔ El proceso de inversión de la industria manufacturera en el exterior responde fundamentalmente a una estrategia competitiva de reducción de costes en los procesos intensivos en mano de obra poco cualificada

Las empresas manufactureras que realizan IDE fabrican en su mayoría productos estandarizados (80% en la Comunidad de Madrid frente al 70% en el total nacional). Esto no hace más que corroborar que las empresas realizan fundamentalmente sus actividades de IDE como una estrategia para abaratar los procesos de fabricación de productos estandarizados, llevándose parte del proceso productivo a sus filiales en países con costes más bajos, manteniendo los procesos más innovadores en la empresa matriz.

Tipo de producto fabricado por las empresas manufactureras con inversiones directas en el exterior



Fuente: Encuesta Sobre Estrategias Empresariales (2002)

## ➔ La mayoría de las empresas invierten en el exterior cuando el mercado de origen ha estabilizado su demanda

Tipo de mercado de origen de las empresas manufactureras con inversiones directas en el exterior

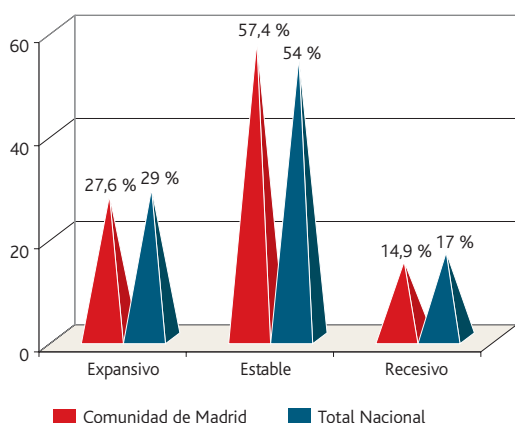


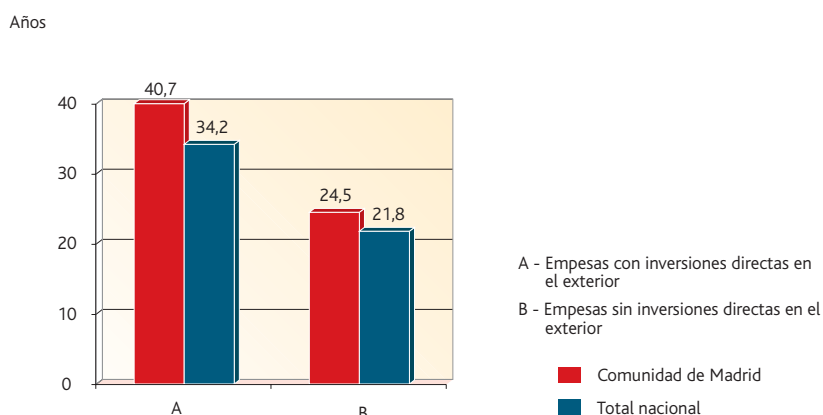
Gráfico 18. Fuente: Encuesta Sobre Estrategias Empresariales (2002)

Cuando el mercado de origen se estabiliza es cuando se encuentra el mayor incentivo para la IDE como mecanismo para reducir los costes ante una competencia en precios creciente, y como medio para ampliar los mercados. En mercados expansivos no se suelen desarrollar estrategias de internacionalización dadas las buenas condiciones de rentabilidad del mercado de origen. No obstante, algunas empresas previsoras pueden decidir utilizar el excedente de recursos generados para posicionarse en los mercados exteriores. En mercados de origen recesivos se pueden producir inversiones hacia países en vías de desarrollo cuando en éstos existe demanda para productos ya obsoletos en el mercado de origen, debido al desfase tecnológico que sufren.

## ➔ Las empresas que invierten en el exterior acumulan una gran experiencia en los mercados de origen y de exportación

Las empresas manufactureras que realizan IDE tienen una experiencia en el mercado más elevada que aquellas que no acometen inversiones en el exterior. Esto se corresponde con el ciclo de desarrollo de la empresa por el cual primero se afianzan en el mercado doméstico, posteriormente se sondan los mercados exteriores a través de exportaciones para, finalmente, con el mercado de origen ya maduro, comenzar a realizar inversiones directas en el exterior. En efecto, el 94% de las empresas manufactureras que realizan IDE, tanto en la Comunidad de Madrid como en el total nacional, también exportan sus productos.

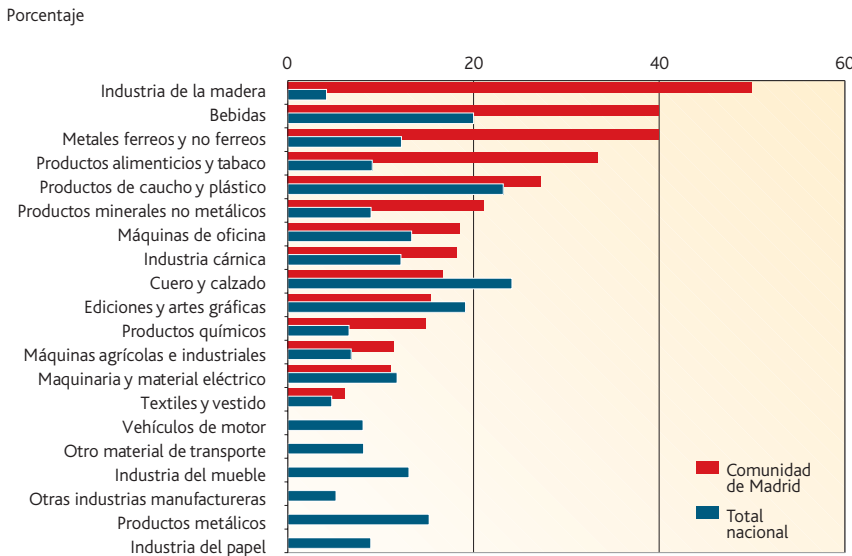
Experiencia de las empresas manufactureras según su actividad inversora en el exterior



Fuente: Encuesta Sobre Estrategias Empresariales (2002)

## ➔ Los niveles de propensión hacia la IDE que se alcanzan en varios subsectores manufactureros en la Comunidad de Madrid resultan muy superiores a los presentes en el total nacional

### Propensión a la inversión directa en el exterior por sectores de la industria manufacturera



El porcentaje de empresas madrileñas en los distintos subsectores manufactureros que acometen proyectos de IDE es generalmente mayor al presente en el total nacional. Resulta destacable cómo la propensión inversora en todos los subsectores donde la industria manufacturera madrileña realiza IDE, a excepción de textiles y vestido, es superior al 10% y en cuatro subsectores la propensión inversora resulta superior al 33%, nivel que no se alcanza para ningún subsector en el total nacional.

Fuente: Encuesta Sobre Estrategias Empresariales (2002)

## ➔ Las empresas que realizan inversiones en el exterior tienen en su gran mayoría el control total de sus filiales internacionales

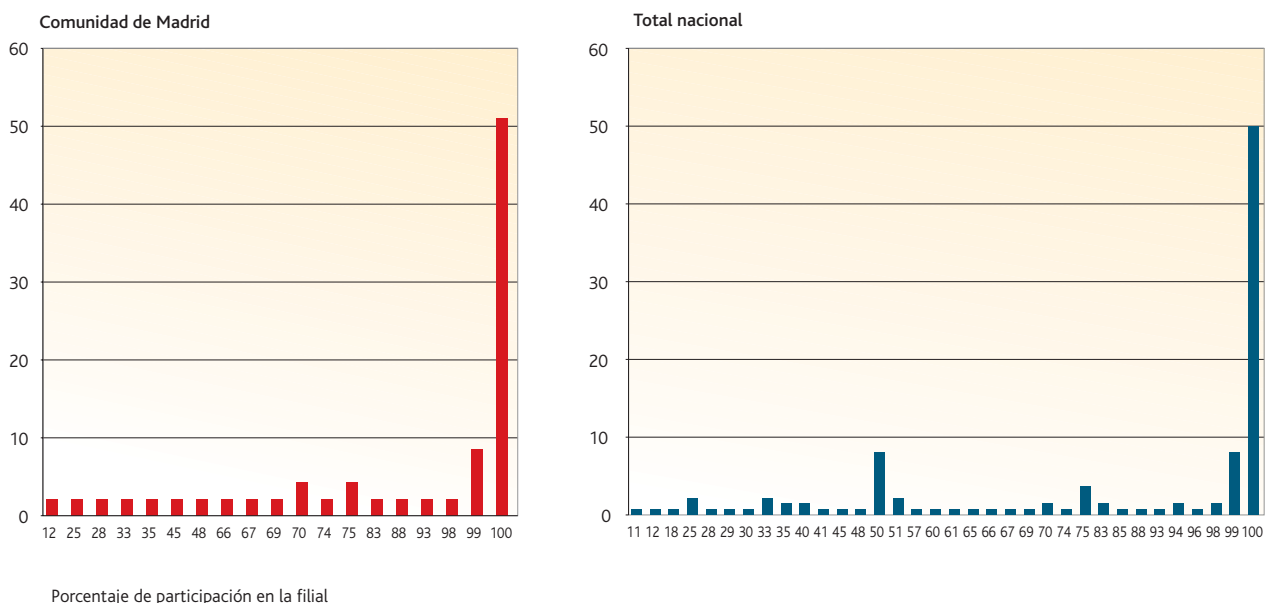
Las empresas que deciden realizar inversiones directas en el exterior prefieren hacerlo a través de participaciones que conllevan el control total de las operaciones en el mercado de destino. De

hecho, podemos apreciar cómo casi el 60% de las empresas madrileñas que acometen una IDE deciden hacerse con toda la propiedad de la filial extranjera participada para poder controlar todo el

proceso y tener total autonomía en la toma de decisiones. En el conjunto de España observamos un patrón similar y aproximadamente el 58% de la IDE supone el control total de las filiales.

### Distribución del porcentaje de participación en inversiones directas en el exterior

Porcentaje de empresas



Porcentaje de participación en la filial

Fuente: Encuesta Sobre Estrategias Empresariales (2002)

Toda la información a tu alcance estés donde estés

www.madrid.org/iestadis/



Instituto de Estadística  
Comunidad de Madrid

Censos Anuario Cuentas Económicas Directorios Callejero Renta Municipal

Callejero  
Nomenclátor  
NOMECALLES

Key Figures

Resultados  
ElectORALES

Datos básicos

Publicaciones

Otros ámbitos

España

Europa

Internacional

Efemérides

Clasificaciones

Productos  
informáticos

Curiosidades  
estadísticas

Links  
Estadísticos

Nuestro instituto

Aviso legal

Buzón

BANCOS DE DATOS

Baco

Desvan

Divisor

Almudena

Patricia

BDT

## GA-Zeta Estadística

NOTICIAS DE COMUNIDAD DE MADRID [RSS](#) ¿QUÉ ES RSS?

- 21/04/2006 **El precio de la vivienda aumentó un 9,7% en los últimos doce meses en la región**  
En el primer trimestre de 2006, los precios se incrementaron un 3,2%.
- 19/04/2006 **La productividad media de la Industria manufacturera de la Comunidad de Madrid creció un 3,8% en 2004.**  
Disponibles las cuentas económicas de la Industria manufacturera de la Comunidad de Madrid.
- 18/04/2006 **Anuario de la construcción, una nueva herramienta de análisis estructural del sector.**
- 17/04/2006 **El volumen de agua embalsada ha aumentado un 32,9% durante el mes de marzo.**  
Los embalses del Canal de Isabel II se encontraban al 52,6% de su capacidad en el mes de marzo; 8 puntos menos que hace un año.
- 12/04/2006 **Los precios crecieron siete décimas en marzo.**  
La inflación regional se mantiene en el 3,9%.
- 11/04/2006 **El activo de los establecimientos de la región crece un 8% en 2004 superando los 500 mil millones de euros corrientes.**  
Disponibles las Cuentas Patrimoniales de los establecimientos de la Comunidad de Madrid.
- 05/04/2006 **Durante el mes de febrero la producción industrial ha experimentado un descenso del -0,2% sobre el mismo mes del año anterior.**  
En el conjunto de España el Índice experimentó una variación del 2,3% con respecto al mismo mes del año anterior.

Coyuntura

Calendario

IPC

Paro Registrado

Afiliados

EPA

IPI

Clima Industrial

Datos Estructurales

Generales

Demográficos

Población

MNP

Migraciones

Proyecciones

Económicos

Cuentas económicas

Directorios

Industria

Servicios

Sociales

Municipios

Informes

Tendencias y  
predicciones



MADRID COMUNIDAD DIGITAL

Más información...

NOTICIAS DE ESPAÑA Y DE EUROPA...

**Edita:** Instituto de Estadística de la Comunidad de Madrid  
Consejería de Economía e Innovación Tecnológica  
C/ Príncipe de Vergara, 108 - 28002 Madrid  
e-mail: iestadis@madrid.org  
web: http://www.madrid.org/iestadis

**Depósito Legal:** M.52.378-2004

**ISSN:** 1699-101X

**Tirada:** 2.500 ejemplares

**Coste unitario:** 0,31 euros

**1ª Edición:** agosto de 2006



Comunidad de Madrid

CONSEJERÍA DE ECONOMÍA  
E INNOVACIÓN TECNOLÓGICA

Instituto de Estadística

www.madrid.org