

Cuadernos Temáticos

Especial > La situación de las mujeres en el mercado de trabajo de la Comunidad de Madrid

- 1 En la Comunidad de Madrid se observa un aumento de las tasas de actividad femeninas y una convergencia con las masculinas
- 2 Un 78% de las casadas entre 25 y 29 años tiene un trabajo remunerado fuera del hogar
- 3 La tasa de paro femenina en la Comunidad de Madrid, lo que no sucede en el conjunto de España
- 3 El paro de larga duración femenino es inferior en la Comunidad de Madrid que en el conjunto de España
- 4 En la Comunidad de Madrid un 28,6% de las mujeres entre 25-29 años es licenciada mientras sólo lo son el 18,1% de los hombres
- 6 La especialización productiva en los servicios de la Comunidad de Madrid favorece el empleo femenino
- 7 Las mujeres prefieren trabajar en el sector público como vía para compatibilizar mejor las responsabilidades familiares y laborales
- 8 Madrid es la tercera Comunidad Autónoma según el porcentaje de hombres que dedican parte del día al cuidado del hogar o de la familia
- 9 Las mujeres realizan un sobreesfuerzo al trabajar mayoritariamente fuera del hogar y al asumir en mayor medida las tareas del hogar
- 10 Las trabajadoras en la Comunidad de Madrid alcanzan niveles jerárquicos más altos que en el total nacional

➔ La tasa de paro femenina en la Comunidad de Madrid es 4 puntos porcentuales inferior a la del total nacional

El número de mujeres activas en la Comunidad de Madrid es de 1,36 millones, lo que supone un 79,9% respecto al número de hombres activos (1,70 millones). Esta ratio es muy superior a la existente para el conjunto de España (70,0%).

En la población ocupada también se observa una mayor convergencia entre mujeres y hombres en la Comunidad de Madrid frente al conjunto de España. De ahí que las tasas de actividad y empleo femeninas de la Comunidad de Madrid se sitúen sensiblemente por encima de las del conjunto del territorio nacional y que suceda lo mismo con las correspondientes ratios mujer/hombre. Por su parte, la tasa de

paro femenina en la Comunidad se sitúa en el 7,3%, casi cuatro puntos porcentuales por debajo de la media española. Si bien la tasa de paro femenina es todavía mayor que la masculina en la Comunidad de Madrid, la diferencia de 2 puntos porcentuales (pp), se encuentra muy por debajo de los 4,7 pp del conjunto de España.

Principales indicadores para la Comunidad de Madrid y España. 3er trimestre 2005

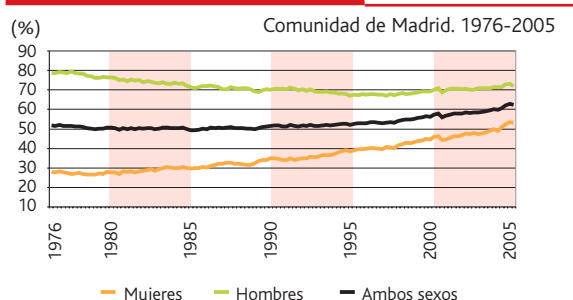
(Datos en miles, excepto tasas en %)	Comunidad de Madrid				Total nacional			
	Mujeres	Hombres	Ambos sexos	Ratio mujeres/hombres	Mujeres	Hombres	Ambos sexos	Ratio mujeres/hombres
Población > 16 años	2.563,8	2.365,1	4.929,0	108,4	18.638,4	17.851,3	36.489,6	104,4
Activos	1.361,6	1.704,4	3.066,0	79,9	8.632,0	12.324,1	20.956,1	70,0
Ocupados	1.262,7	1.614,1	2.876,9	78,2	7.666,2	11.524,9	19.191,1	66,5
Parados	98,8	90,3	189,1	109,4	965,8	799,2	1.765,0	120,8
Inactivos	1.202,3	660,7	1.863,0	182,0	10.006,4	5.527,1	15.533,5	181,0
Tasa de actividad	53,1%	72,1%	62,2%	73,7	46,3%	69,0%	57,4%	67,1
Tasa de actividad (población 16-64 años)	65,5%	83,5%	74,4%	78,4	59,0%	82,5%	70,9%	71,5
Tasa de empleo	49,3%	68,3%	58,4%	72,2	41,1%	64,6%	52,6%	63,7
Tasa de empleo (población 16-64 años)	60,8%	79,1%	69,8%	76,9	52,4%	77,2%	64,9%	67,9
Tasa de paro	7,3%	5,3%	6,2%	137,0	11,2%	6,5%	8,4%	172,4

Fuente: INE. Encuesta de Población Activa

➔ En la Comunidad de Madrid se observa un aumento de las tasas de actividad femeninas y una convergencia con las masculinas

Partiendo de unas tasas de actividad femeninas muy bajas en 1976 (inferiores al 30%), en la Comunidad de Madrid se observa un ritmo de crecimiento tendencial de la población activa femenina muy superior al de la masculina, lo que significa que durante el período 1976-2005 se ha venido produciendo un claro proceso de convergencia. No obstante, aún queda recorrido hasta llegar a una convergencia prácticamente plena como la que caracteriza a las economías de los Estados Unidos o los países nórdicos.

Evolución de las tasas de actividad



Fuente: INE. Encuesta de Población Activa

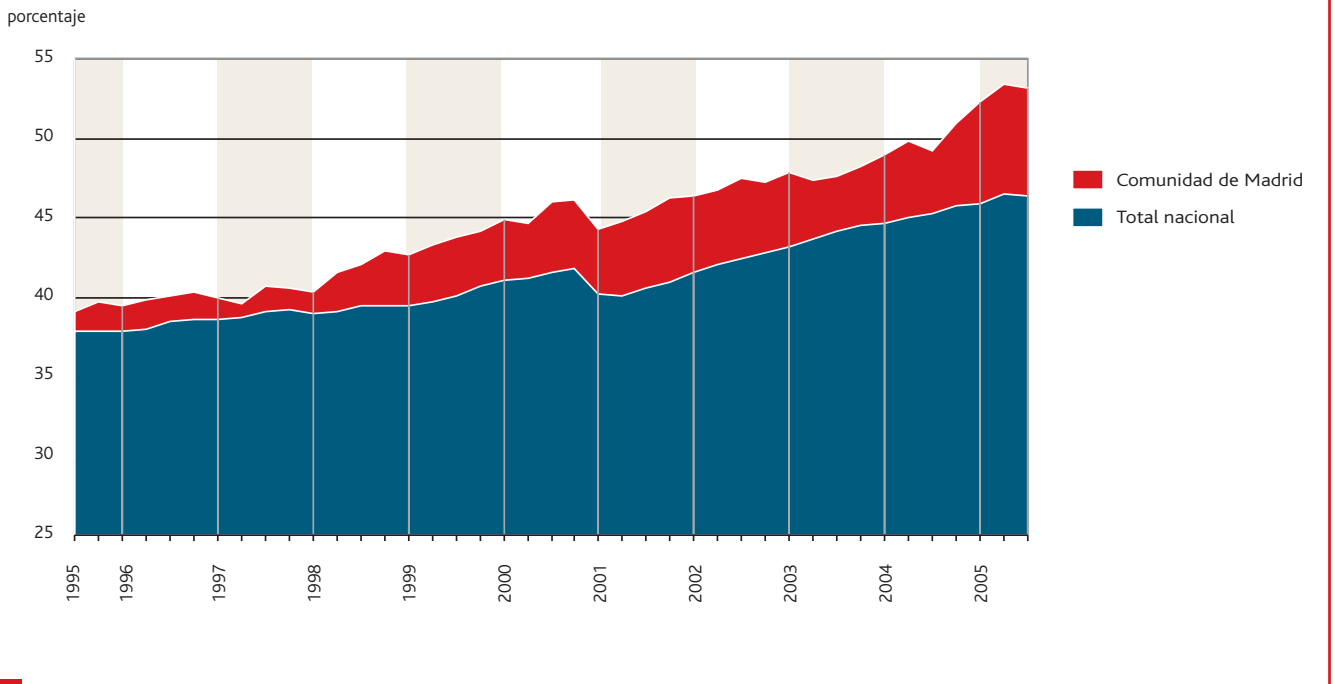
➔ La tasa de actividad de las mujeres en la Comunidad de Madrid es mucho más dinámica que en el total nacional

La Comunidad de Madrid ha experimentado un crecimiento medio anual de la población activa femenina superior a la media nacional, reflejándose en la evolución de las tasas de actividad. A lo

largo del período 1995-2005, la tasa de actividad femenina en la Comunidad de Madrid ha sido sistemáticamente más elevada que en el total nacional, acrecentándose paulatinamente este diferencial.

Así, mientras en el tercer trimestre de 2005 el diferencial de tasas de actividad era de 6,8 pp, diez años antes era de sólo 1,3pp.

Evolución de las tasas de actividad femenina. 1995-2005



Fuente: INE. Encuesta de Población Activa

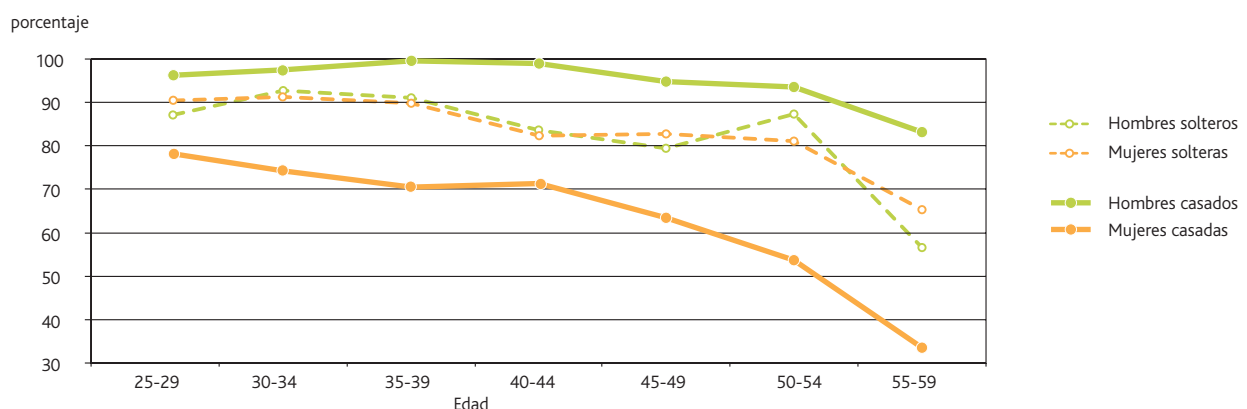
➔ Un 78% de las casadas entre 25 y 29 años tiene un trabajo remunerado fuera del hogar

Las tasas de actividad de mujeres y hombres solteros son muy similares en todos los tramos de edad. Los hombres casados en las edades centrales de la vida laboral registran unas tasas de actividad próximas al 100%, que resultan superiores a las de los solteros. Por el contrario, las mujeres casadas en las edades centrales de la vida

laboral registran unas tasas de actividad inferiores a las de las solteras. El diferencial entre hombres y mujeres casados refleja la existencia de una especialización de tipo tradicional entre las parejas, en las que el hombre se especializa relativamente más en el trabajo remunerado fuera del hogar y la mujer en el trabajo doméstico.

No obstante, este diferencial es mucho menor en los tramos de edad más bajos, lo que refleja el descenso de este comportamiento en las generaciones más jóvenes. Así, un 78% de las casadas entre 25 y 29 años tiene un trabajo remunerado fuera del hogar.

Tasas de actividad en la Comunidad de Madrid según tramo de edad, sexo y estado civil. 3º trimestre 2005

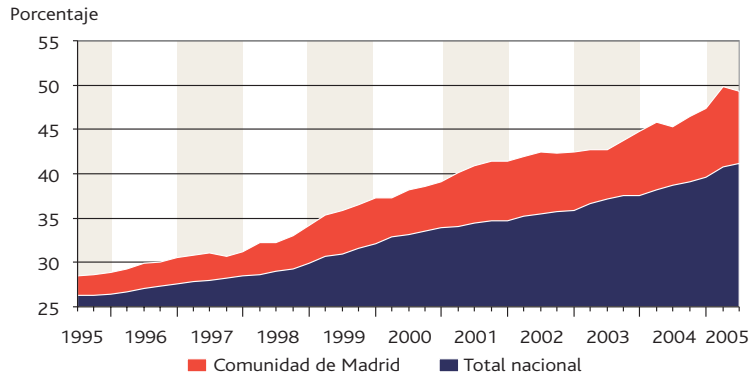


Fuente: INE. Encuesta de Población Activa

➔ La tasa de empleo de las mujeres en la Comunidad de Madrid ha aumentado 20,8 puntos en los últimos diez años

A lo largo de los últimos diez años la tasa de empleo femenina ha experimentado un aumento más intenso en la Comunidad de Madrid (del 28,5% en el tercer trimestre de 1995 al 49,3% diez años después) que en el total nacional (del 26,3% al 41,1%). Ello se ha debido tanto al mayor aumento en las tasas de actividad femeninas como al descenso más pronunciado en las tasas de paro femeninas.

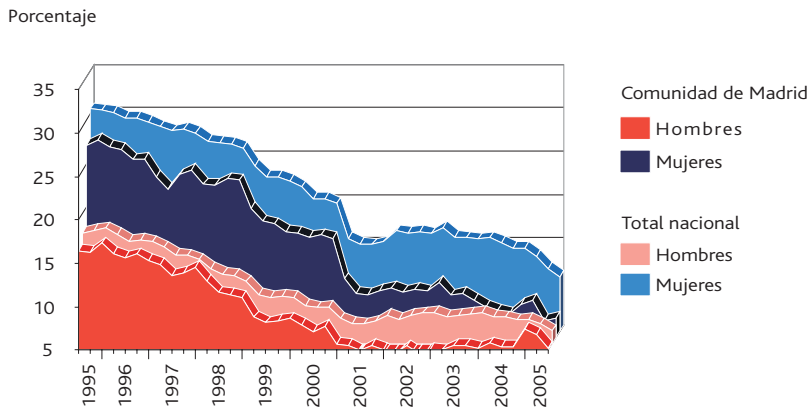
Evolución de las tasas de empleo de las mujeres. 1995-2005



Fuente: INE. Encuesta de Población Activa

➔ La tasa de paro femenina desciende más intensamente que la masculina en la Comunidad de Madrid, lo que no sucede en el conjunto de España

Evolución de las tasas de paro. 1995-2005



Los últimos diez años de expansión económica han producido una bajada general en las tasas de paro, que ha sido más intensa aún en la Comunidad de Madrid. Mientras en el total nacional esta bajada ha tenido la misma intensidad para las mujeres que para los hombres (la tasa de paro baja a un promedio anual del 9,6% en los dos casos), en la Comunidad de Madrid la tasa de paro femenina ha bajado con más intensidad (12,3% anual) que la masculina (10,7% anual), produciéndose una convergencia entre las tasas de paro masculinas y femeninas, aunque todavía éstas son más elevadas.

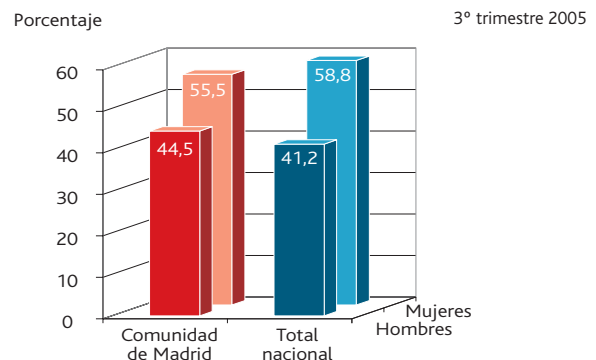
Fuente: INE. Encuesta de Población Activa

➔ El paro de larga duración femenino es inferior en la Comunidad de Madrid que en el conjunto de España

La incidencia del paro de larga duración (más de un año buscando empleo) es mayor entre las mujeres desempleadas que entre los hombres desempleados. En la Comunidad de Madrid un 44,5% de los hombres desempleados llevaban más de un año en esta situación, mientras que para el caso de las mujeres desempleadas este porcentaje era del 55,5%.

Por otra parte, la incidencia del paro de larga duración femenino en la Comunidad de Madrid (55,5%) es sustancialmente inferior a la del conjunto de España (58,8%).

Paro de larga duración. Desempleados que llevan más de un año parados



Fuente: INE. Encuesta de Población Activa

➔ En la Comunidad de Madrid un 28,6% de las mujeres entre 25-29 años es licenciada mientras sólo lo son el 18,1% de los hombres

En el conjunto de la población mayor de 16 años, se puede observar cómo el porcentaje de mujeres analfabetas, sin estudios, con estudios de primer grado, con FP de grado Medio (no en el total nacional) o Diplomatura es superior al porcentaje de hombres. Éstos, por el contrario, presentan mayores concentraciones en Bachillerato, FP de Grado Superior, Licenciatura y Doctorado. Esto reflejaría una peor formación media en el conjunto de las mujeres en edad de trabajar. Sin embargo, cuando se distingue por tramos de edad el resultado cambia drásticamente. Por un lado, la distribución de mujeres y hombres por nivel de estudios revela un claro aumento de la formación con-

forme baja la edad de los encuestados; por otro, esa mejora es más intensa en el caso de las mujeres, de manera que el nivel de estudios de las mujeres entre 25-29 años es superior al de los hombres. Así, en la Comunidad de Madrid un 28,6% de las mujeres entre 25-29 años es licenciada mientras sólo lo son el 18,1% de los hombres en el mismo rango de edad, ocurriendo lo mismo con las diplomaturas y el doctorado.

La mejora en el nivel de estudios de las mujeres de entre 25 y 29 años, que las ha llevado a tener una mejor formación que los hombres, ha sido más intensa aún en la Comunidad de Madrid. En el total nacional se ha producido un incre-

mento de 10,2 puntos en la proporción de licenciadas entre la generación de 25-29 años frente a la de 45-54 años. Este incremento ha sido de 16,4 pp en la Comunidad de Madrid. La gran progresión que han experimentado los niveles de estudio de las mujeres en la Comunidad de Madrid se refleja en el desplazamiento por niveles de estudio en las diferentes generaciones (ver gráfico adjunto). En el intervalo de edad de 25-29 años las mujeres que tienen niveles de formación iguales o superiores al bachillerato está en torno al 80%, mientras que en el intervalo de edad de > 65 años las mujeres que tienen estudios primarios o inferiores ronda el 80%.

Distribución de la población según niveles de estudios. 3^{er} trimestre 2005

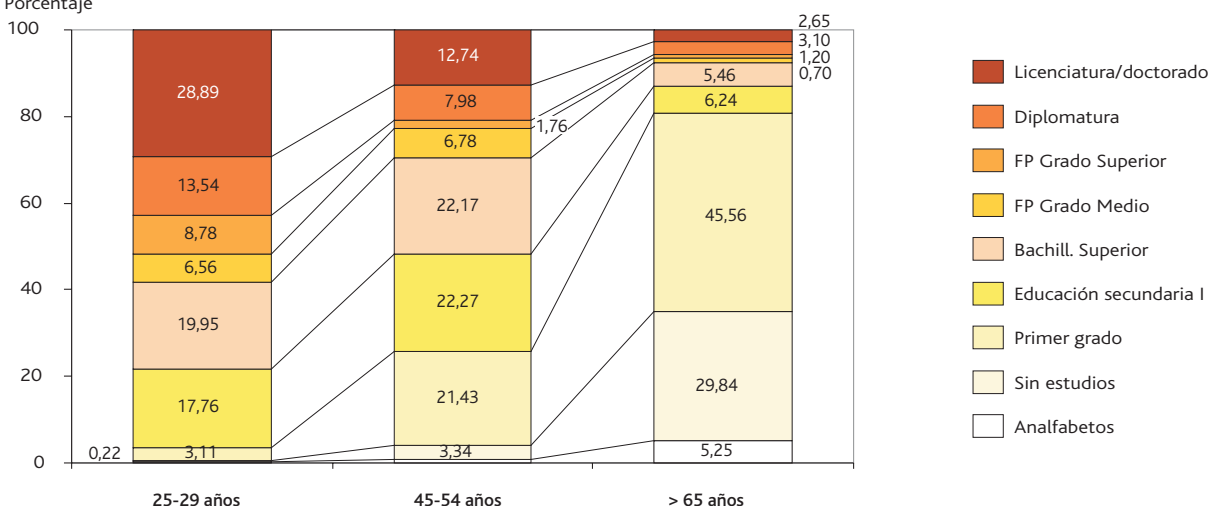
Comunidad de Madrid	Mujeres (% de la población en cada rango de edad)				Hombres (% de la población en cada rango de edad)			
	≥16	25-29	45-54	> 65	≥16	25-29	45-54	> 65
Intervalos de edad (años)								
Analfabetos	2,6%	0,3%	0,8%	5,3%	0,7%	0,0%	0,8%	1,0%
Sin estudios	14,0%	0,2%	3,3%	29,8%	9,5%	1,1%	3,9%	21,9%
Estudios de primer grado	27,7%	3,1%	21,4%	45,6%	24,9%	5,9%	22,2%	42,5%
ESO, EGB, Bachill. Elemental	14,4%	17,8%	22,3%	6,2%	16,8%	25,8%	20,3%	6,0%
Bachill. Superior	14,5%	20,0%	22,2%	5,5%	15,9%	21,2%	18,6%	8,9%
FP Grado Medio	4,3%	6,6%	6,8%	1,2%	3,6%	7,0%	3,6%	1,0%
FP Grado Superior	2,9%	8,8%	1,8%	0,7%	5,7%	9,7%	5,1%	3,2%
Diplomatura	7,1%	13,5%	8,0%	3,1%	6,6%	9,7%	5,7%	5,1%
Licenciatura	11,8%	28,6%	12,2%	2,6%	14,9%	18,1%	18,4%	8,8%
Doctorado	0,2%	0,3%	0,5%	0,0%	0,9%	0,0%	1,2%	1,2%
Total nacional	Mujeres (% verticales)				Hombres (% verticales)			
Intervalos de edad (años)	≥16	25-29	45-54	> 65	≥16	25-29	45-54	> 65
Analfabetos	4,9%	0,5%	0,9%	9,6%	2,2%	0,6%	0,9%	4,3%
Sin estudios	19,1%	1,2%	6,5%	35,6%	14,6%	1,9%	5,0%	31,5%
Estudios de primer grado	28,8%	4,2%	26,4%	41,2%	26,1%	5,7%	23,6%	41,1%
ESO, EGB, Bachill. Elemental	16,3%	22,9%	27,3%	5,7%	20,0%	30,3%	26,9%	7,2%
Bachill. Superior	8,4%	15,1%	12,5%	2,7%	10,8%	16,0%	14,1%	4,6%
FP Grado Medio	4,7%	9,0%	7,0%	1,3%	4,9%	9,3%	5,0%	2,0%
FP Grado Superior	3,8%	12,4%	3,2%	0,6%	6,3%	12,8%	6,5%	2,1%
Diplomatura	7,2%	16,6%	8,4%	2,3%	5,9%	10,2%	6,4%	2,8%
Licenciatura	6,3%	17,3%	7,1%	1,0%	8,3%	12,5%	10,3%	3,9%
Doctorado	0,2%	0,3%	0,4%	0,1%	0,6%	0,2%	1,0%	0,6%

Fuente: INE. Encuesta de Población Activa

Niveles de estudios de las mujeres por grupos de edad en la Comunidad de Madrid

3^{er} trimestre 2005

Porcentaje



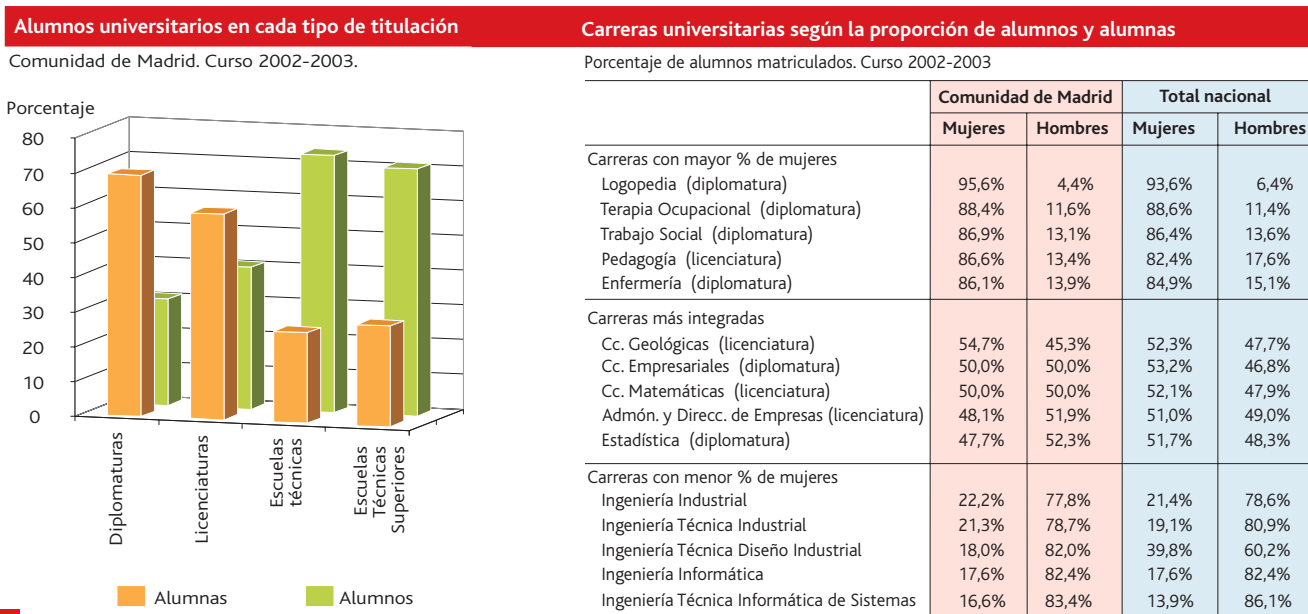
Fuente: INE. Encuesta de Población Activa

➔ Las mujeres son mayoría en las facultades, mientras que los hombres lo son en las escuelas técnicas

Tan importante como el nivel de estudios alcanzado es el tipo de estudios que predominantemente deciden realizar las mujeres y los hombres. Centrando la atención en los estudios universitarios, se observa que en la Comunidad de Madrid la presencia de las alumnas es mayoritaria en el grupo de carreras que conducen a la obtención de diplomaturas

y licenciaturas, mientras que son minoritarias en las escuelas técnicas. La carrera universitaria con mayor porcentaje de mujeres en la Comunidad de Madrid es la diplomatura de Logopedia, en la que las mujeres representaban un 95,6% del alumnado matriculado en ella en el curso 2002-2003. La carrera con menor porcentaje de alumnas es la

Ingeniería Técnica Informática de Sistemas (16,6%). Las carreras con más paridad de mujeres y hombres son la diplomatura de Ciencias Empresariales y la licenciatura en Ciencias Matemáticas. Los datos del conjunto de España son muy similares a los de la Comunidad de Madrid.



Fuente: Estadística de la Enseñanza Universitaria en España, INE

➔ Las mujeres parten de unos menores niveles medios de experiencia profesional

La concentración relativa de las mujeres resulta más importante al considerar los tramos de menor experiencia y menor al considerar un número de años de experiencia más elevado. Este resultado es una manifestación de la progresiva incorporación de las mujeres al mercado laboral a través de las generaciones más jóvenes. Por lo que respecta a la antigüedad en

la empresa y, como cabría esperar a partir de lo visto con respecto a la experiencia, en el intervalo de "más de 11 años" de antigüedad el porcentaje de mujeres es sensiblemente menor al de los hombres. En definitiva, tanto en la Comunidad de Madrid como para el conjunto de España se observan unos niveles medios de experiencia profesional y de antigüedad inferiores para el caso de las mujeres,

fruto de la progresiva y relativamente reciente incorporación de la mujer al mercado laboral. Dado que la experiencia profesional incrementa el nivel de capital humano, este resultado apunta a que, en media, las mujeres tendrían por esta vía unos menores niveles de capital humano que los hombres, si bien esta diferencia se iría reduciendo con el paso del tiempo.

Distribución porcentual de los asalariados según años de experiencia y antigüedad. 2000						
EXPERIENCIA PROFESIONAL (nº de años transcurridos desde que el trabajador se incorporó al mercado laboral)	Comunidad de Madrid			Total Nacional		
	Mujeres	Hombres	Ratio mujeres/hombres	Mujeres	Hombres	Ratio mujeres/hombres
Menos de 5 años	17,3%	12,1%	143,31	21,2%	13,0%	163,27
Entre 5 y 10 años	25,5%	22,0%	115,65	20,4%	15,8%	129,11
Entre 11 y 20 años	24,4%	22,8%	107,30	27,0%	26,7%	101,32
Entre 21 y 30 años	18,5%	18,6%	99,69	19,0%	22,3%	85,35
Más de 30 años	14,3%	24,5%	58,15	12,3%	22,2%	55,41
ANTIGÜEDAD EN LA EMPRESA						
Menos de 5 años	40,6%	39,5%	102,73	38,1%	41,5%	91,77
Entre 5 y 10 años	18,1%	14,9%	121,57	18,5%	15,2%	121,69
Más de 11 años	29,7%	41,2%	72,12	28,0%	36,4%	76,82

Fuente: INE. Panel de Hogares de la Unión Europea (PHOGUE), muestra ampliada del año 2000.

➔ La especialización productiva en los servicios de la Comunidad de Madrid favorece el empleo femenino

La distribución por sexos de los estudios es probablemente el principal determinante de la distribución ocupacional por razones de sexo. La ocupación con mayor porcentaje de mujeres es la de "empleados del hogar", en la que las mujeres representaban un 93,5% del total de trabajadores en esa ocupación. La ocupación con un menor porcentaje de mujeres es la de "jefes de taller de vehículos de motor",

en donde las mujeres sólo representan un 2,5% de los trabajadores adscritos a esa actividad en la Comunidad. Las ocupaciones con más paridad de mujeres y hombres son "profesionales en organización y administración de empresas" y "auxiliares contables y financieros". Las ocupaciones con mayor porcentaje de mujeres se corresponden, fundamentalmente, con el sector servicios, mientras

que las que poseen un mayor porcentaje de hombres se corresponden, sobre todo, con actividades desarrolladas en la industria/construcción. La especialización productiva de la Comunidad de Madrid en el sector servicios es un factor que ha favorecido el mejor comportamiento del mercado de trabajo para las mujeres en ésta frente al resto de España.

Ocupaciones según el porcentaje de trabajadoras

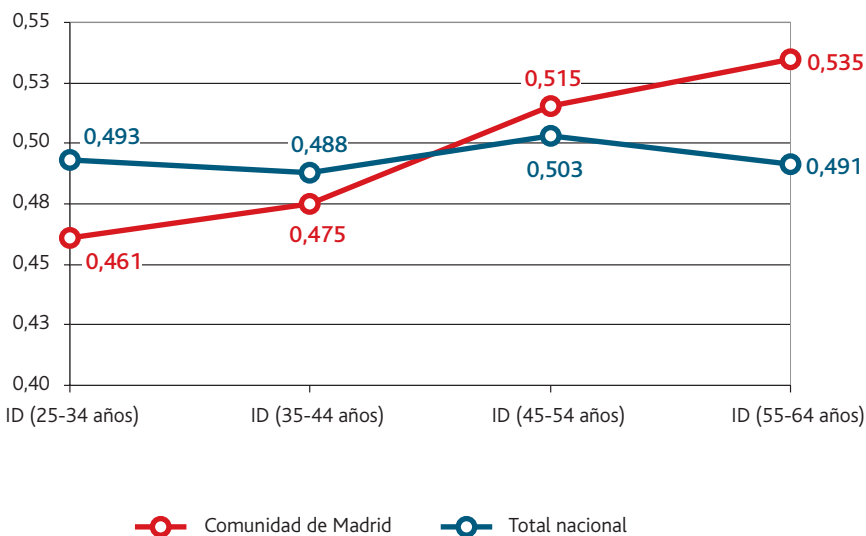
Participación de mujeres y hombres en cada ocupación. 2001

	Comunidad de Madrid		Total nacional	
	Mujeres	Hombres	Mujeres	Hombres
Ocupaciones con mayor % de trabajadoras				
Empleados del hogar	93,5%	6,5%	95,0%	5,0%
Auxiliares de enfermería y asimilados	86,1%	13,9%	86,4%	13,6%
Enfermeros	84,2%	15,8%	82,0%	18,0%
Peluqueros, especialistas en tratamiento de belleza y trabajadores asimilados	83,6%	16,4%	83,9%	16,1%
Diplomados en trabajo social	80,6%	19,4%	82,4%	17,6%
Ocupaciones más integradas				
Profesionales en organización y administración de empresas	50,3%	49,7%	48,7%	51,3%
Auxiliares contables y financieros	50,2%	49,8%	45,5%	54,5%
Profesionales administrativos de aduanas, tributos y asimilados en las AAPP	49,9%	50,1%	50,6%	49,4%
Veterinarios	48,8%	51,2%	38,5%	61,5%
Consignatarios y agentes en la contratación de mano de obra	48,8%	51,2%	42,1%	57,9%
Ocupaciones con menor % de trabajadoras				
Jefes de taller y encargados de moldeadores, soldadores montadores	4,2%	95,8%	3,8%	96,2%
Trabajadores en hormigón armado, enfoscadores, ferrallistas y asimilados	3,9%	96,1%	3,8%	96,2%
Herreros, elaboradores de herramientas y asimilados	3,7%	96,3%	4,5%	95,5%
Mineros, canteros, pegadores y labrantes de piedras	3,3%	96,7%	4,4%	95,6%
Jefes de taller de vehículos de motor	2,5%	97,5%	3,6%	96,4%

Fuente: INE. Censo de Población 2001.

➔ La distribución laboral por sexos tiende a igualarse en la Comunidad de Madrid y no en el conjunto de España

Índices de disimilitud (ID) por grupos de edad.



El índice de disimilitud (ID) mide el porcentaje de mujeres (o de hombres) que sería necesario que cambiasen de ocupación para que las mujeres estuviesen distribuidas por ocupaciones en las mismas proporciones que los hombres.

Que en la Comunidad de Madrid el ID sea cada vez menor a medida que se consideran rangos de edad más bajos, es una indicación de que existe una tendencia paulatina a que la distribución de las mujeres por ocupaciones sea cada vez más parecida a la de los hombres. Esto mismo no se observa para el conjunto de España.

Fuente: INE. Censo de Población 2001 y elaboración propia

➔ Las mujeres prefieren trabajar en el sector público como vía para compatibilizar mejor las responsabilidades familiares y laborales

Las mujeres tienen una presencia muy inferior a la de los hombres en las situaciones de empleador y de autónomo. En cuanto a los asalariados, es de destacar el hecho de que el porcentaje de mujeres asalariadas en el sector público resulte muy superior al de hombres asalariados

en el mismo. Una probable explicación de este resultado es la persistencia, en muchos casos, de una división sexual del trabajo en la que es la mujer la que se ocupa relativamente más de las responsabilidades del hogar y de los hijos. Por esta razón las mujeres (en promedio)

preferirían trabajar en ocupaciones, como las del sector público, en las que normalmente existen mejores condiciones de horarios y permisos y que permiten compatibilizar mejor las responsabilidades familiares y profesionales.

Situación profesional de los ocupados. 3º trimestre 2005

	Comunidad de Madrid			Total nacional		
	Mujeres	Hombres	Ratio muj./hom.	Mujeres	Hombres	Ratio muj./hom.
Empresario con asalariados	1,8%	5,1%	35,62	3,3%	7,0%	47,12
Trabajador independiente o empresario sin asalariados	4,2%	9,5%	43,98	9,4%	13,1%	71,18
Miembro de una cooperativa	0,1%	0,0%	-	0,4%	0,5%	68,23
Ayuda en la empresa o negocio familiar	0,8%	0,6%	148,06	2,6%	1,2%	221,13
Asalariado sector público	23,6%	14,3%	164,41	23,3%	14,3%	162,27
Asalariado sector privado	69,4%	70,5%	98,53	61,0%	63,7%	95,80

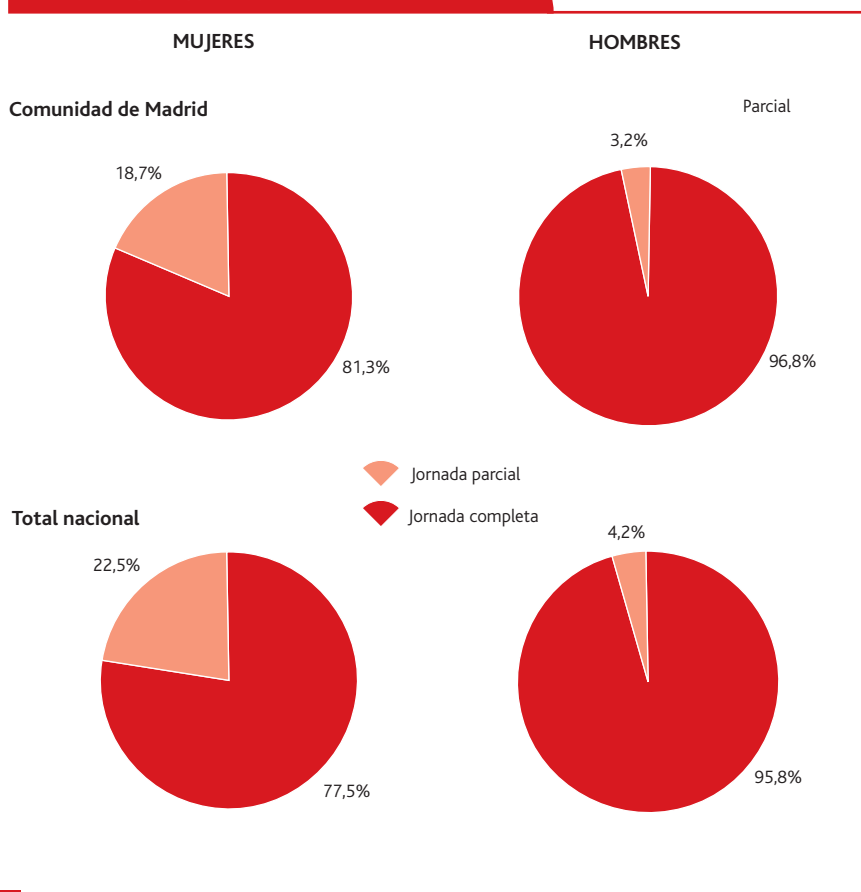
Fuente: INE. Encuesta de Población Activa

➔ El trabajo a tiempo parcial lo realizan fundamentalmente las mujeres, aunque su incidencia es menor en la Comunidad de Madrid

El trabajo a tiempo parcial se concentra fundamentalmente entre las mujeres. En la Comunidad de Madrid un 18,7% de las ocupadas lo hace con jornada a tiempo parcial, mientras que en el caso de los hombres ese porcentaje es tan sólo del 3,2%.

Este resultado puede deberse, en parte, a que son las mujeres las que prefieren en mayor medida este tipo de jornada, con objeto de hacer compatibles sus vidas profesionales y familiares. Al comparar los datos de la Comunidad de Madrid con los del conjunto de España, se observa que la incidencia del trabajo a tiempo parcial es menor en la Comunidad que en el conjunto de España

Asalariados por tipo de jornada. 3º trimestre 2005

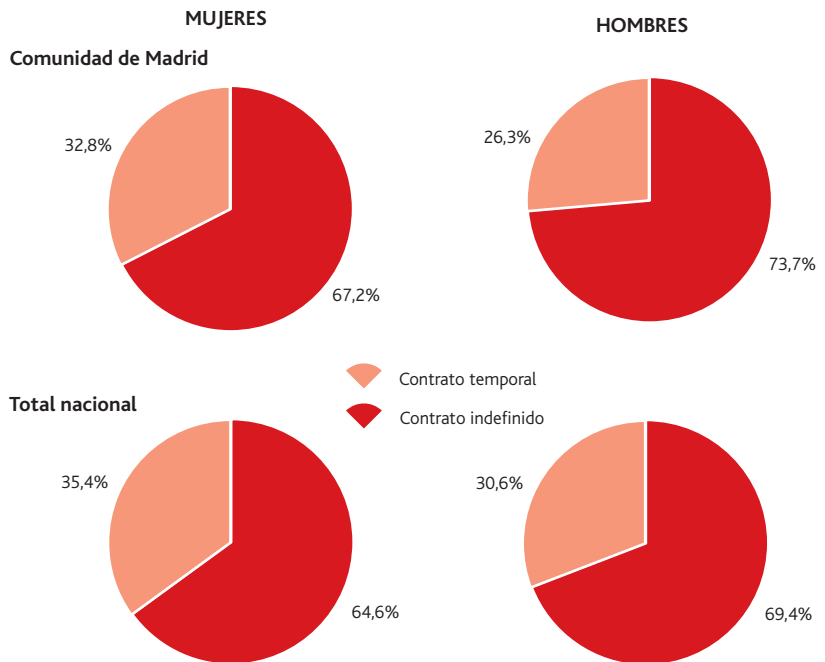


Fuente: INE. Encuesta de Población Activa

➔ La temporalidad en el empleo de las mujeres es superior a la masculina pero afecta menos a las trabajadoras de la Comunidad de Madrid

Asalariados por tipo de contrato. 3^{er} trimestre 2005

La temporalidad en el empleo afecta más al grupo de mujeres asalariadas que al de hombres asalariados. Así, en la Comunidad de Madrid la temporalidad afecta al 32,8% de las asalariadas, frente al 26,3% de los asalariados. Es de destacar que la temporalidad de las personas asalariadas en la Comunidad es menor que en el conjunto de España, tanto para los hombres como para las mujeres.



Fuente: INE. Encuesta de Población Activa

➔ Madrid es la tercera Comunidad Autónoma según el porcentaje de hombres que dedican parte del día al cuidado del hogar o de la familia

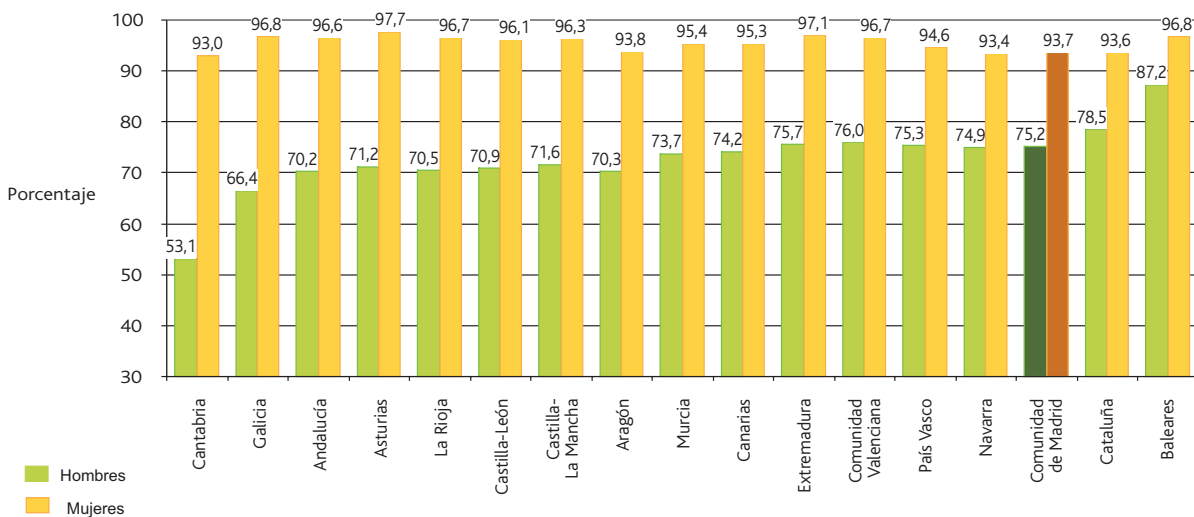
Si no se reducen las diferencias en la dedicación a las tareas del hogar entre mujeres y hombres, difícilmente se igualará la dedicación al trabajo fuera del hogar de ambos y, en última instancia, los salarios de ambos. En el caso de la Comunidad de Madrid

un 75,2% de los hombres declaran que realizan alguna actividad relacionada con el cuidado del hogar o la familia en el día, porcentaje que se eleva al 93,7% en el caso de las mujeres. Tan sólo en Cataluña y Baleares se alcanza un resultado más elevado que el madrileño. No obstante,

las mujeres en la Comunidad de Madrid destinan un promedio diario de 4 horas y 13 minutos al hogar y la familia, mientras que los hombres dedican tan sólo 1 hora y 29 minutos.

Porcentaje por CCAA de hombres y mujeres entre 25 y 44 años que realizan actividades en el hogar y la familia durante el transcurso del día

Años 2003-2004



Fuente: INE. Encuesta de Empleo del Tiempo 2002-2003

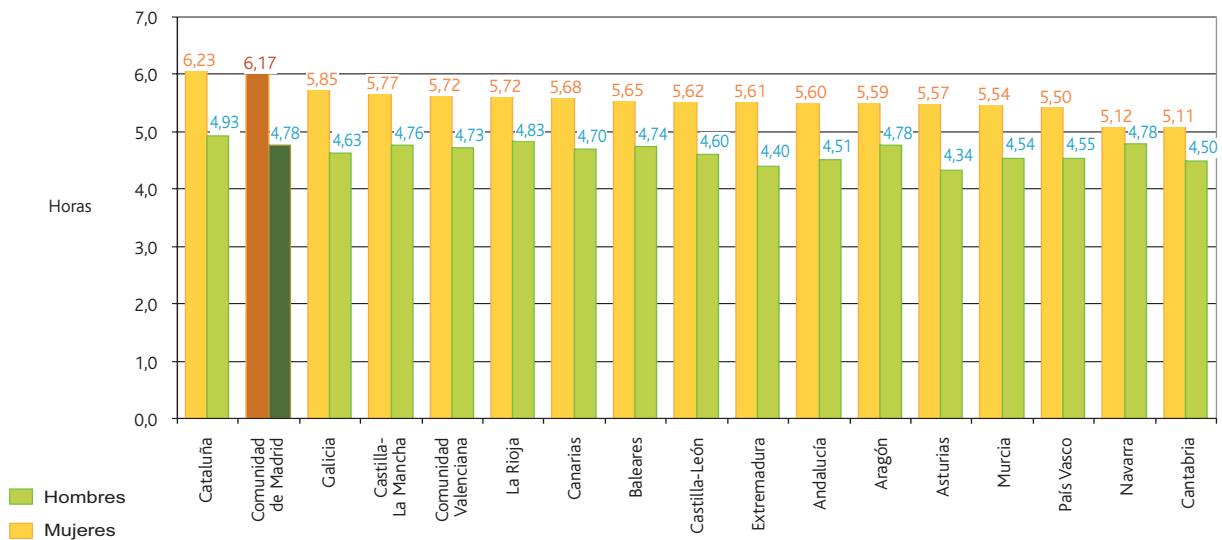
Las mujeres realizan un sobreesfuerzo al trabajar mayoritariamente fuera del hogar y al asumir en mayor medida las tareas del hogar

Si se suman el tiempo diario dedicado al hogar-familia y al trabajo remunerado se obtiene el tiempo total de trabajo de mujeres y hombres a lo largo del día. Tanto para Madrid como para el conjunto de España, las mujeres tienen un tiempo

total de trabajo mayor que el de los hombres. Se puede afirmar que las mujeres realizan un sobreesfuerzo derivado de que, además de trabajar mayoritariamente fuera del hogar, también tienen que asumir en un grado

mucho mayor que los hombres las tareas del hogar. En Cataluña (con 6,23 horas) y en la Comunidad de Madrid (6,17 horas) es donde las mujeres dedican más tiempo diario al trabajo (remunerado o no).

Distribución por CCAA del tiempo dedicado en un día promedio al hogar-familia y al trabajo remunerado. 2003-2004



Fuente: INE. Encuesta de Empleo del Tiempo.

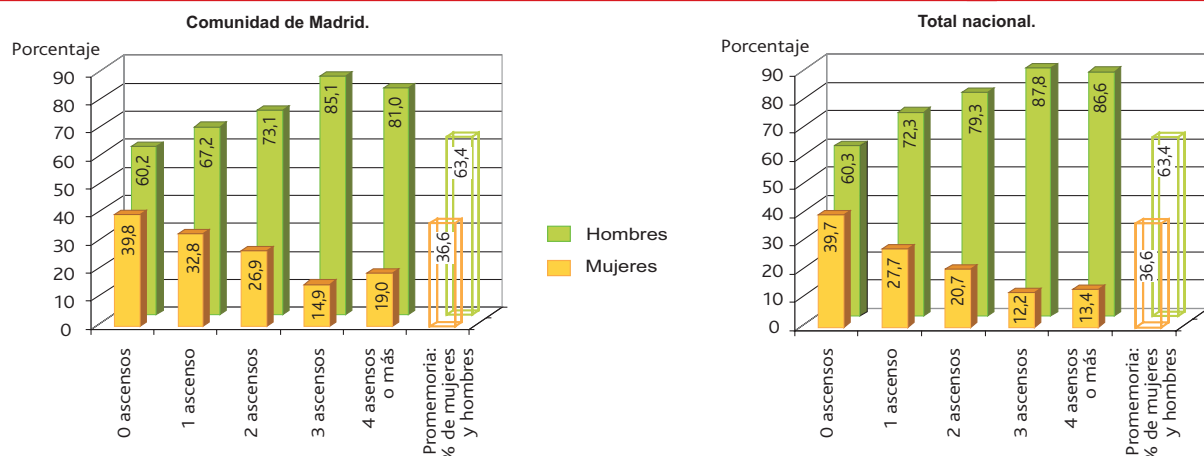
Las mujeres ascienden profesionalmente más en la Comunidad de Madrid pero todavía menos que los hombres

Las diferencias en la promoción entre hombres y mujeres serían una consecuencia de la existencia de una serie de obstáculos que limitan la promoción profesional de las mujeres, ya sean obstáculos impuestos por las organizaciones en las que trabajan, o bien obstáculos auto-impuestos relacionados con la necesidad que tienen muchas mujeres (y todavía muy pocos hombres)

de conciliar la vida familiar con la laboral. Tanto en la Comunidad de Madrid como en el conjunto de España, conforme aumenta el número de ascensos considerados, tiende a bajar la presencia de las mujeres. En la Comunidad de Madrid, para la categoría "cero ascensos", la presencia de las mujeres es del 39,8% del total de trabajadores situados en esa categoría (que es mayor que la

participación de las mujeres en el conjunto de trabajadores encuestados, que es del 36,6%). Por el contrario, la participación de las mujeres en la categoría de "3 ascensos" es tan sólo del 14,9%. No obstante, las desigualdades observadas con este indicador son inferiores en la Comunidad de Madrid que para el conjunto de España.

Participación de mujeres y hombres en cada categoría de "número de ascensos". Media años 2001-2004



Fuente: MTAS. Encuesta de la Calidad de Vida en el Trabajo y elaboración propia.

➔ Las trabajadoras en la Comunidad de Madrid alcanzan niveles jerárquicos más altos que en el total nacional

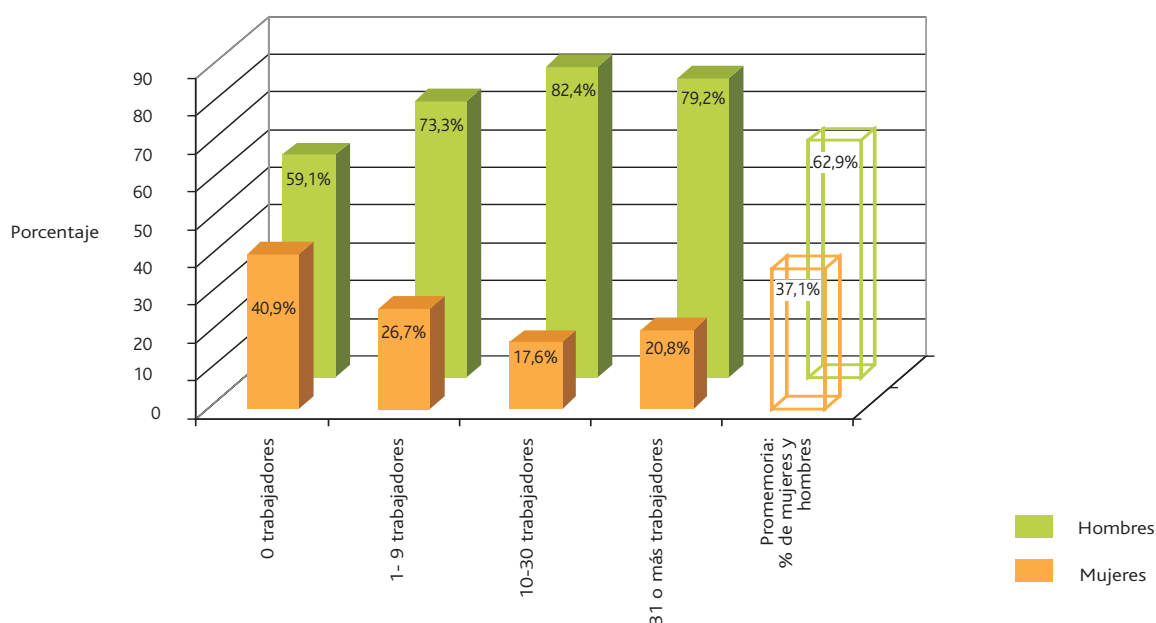
Un segundo indicador de promoción profesional, en concreto del nivel que se ocupa en la jerarquía profesional de las empresas, es el de "número de personas que supervisa" el trabajador. De nuevo, descienden sustancialmente los porcentajes de mujeres a medida que se consideran niveles más altos. En la

Comunidad de Madrid, del conjunto de trabajadores encuestados que no supervisan a ningún trabajador, las mujeres representan el 40,9% (cifra superior a la participación de las mujeres en el conjunto de trabajadores encuestados, que es del 37,1%); en tanto que del conjunto de trabajadores que

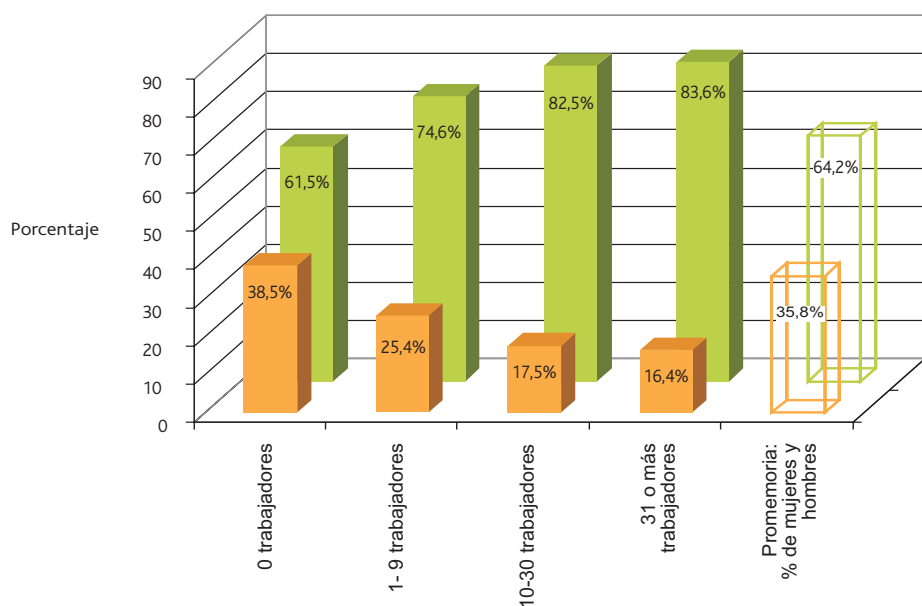
supervisan a 31 o más trabajadores la participación de las mujeres es sólo del 20,8%. Al igual que con el número de ascensos, las trabajadoras en la Comunidad de Madrid alcanzan niveles jerárquicos más altos que el resto de trabajadoras en España.

Participación de mujeres y hombres en cada categoría de "personas que supervisa"

Comunidad de Madrid. Media años 2001- 2004



Participación de mujeres y hombres en cada categoría de "personas que supervisa". Total nacional. Media años 2001-2004



➔ Los salarios de las mujeres en la Comunidad de Madrid son un 16,4% más altos que en conjunto de España y esto se refleja en todos los rangos de edad, experiencia y formación, así como en todos los sectores de actividad

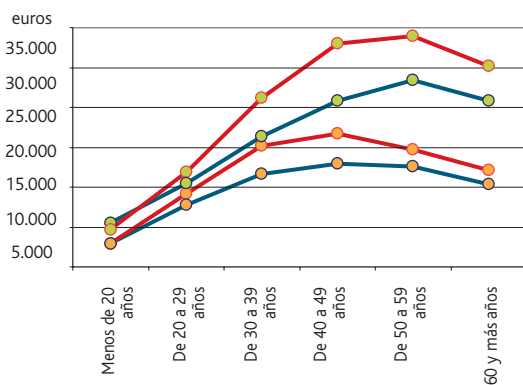
De acuerdo con la Encuesta de Estructura Salarial de 2002, en la Comunidad de Madrid las mujeres asalariadas obtienen, en promedio, un salario que es un 69,14% del salario que obtienen los hombres asalariados. Esta diferencia se explicaría, en buena medida, por las diferencias analizadas anteriormente en términos de niveles de formación, experiencia laboral, antigüedad, orientación académica y profesional, modalidades de contratación y temporalidad en el empleo, promoción jerárquica y un mayor esfuerzo que los hombres en la compatibilización del trabajo fuera del

hogar con el trabajo doméstico. El salario medio anual según los tramos de edad presenta forma de U invertida, lo que implica que la cima de la carrera profesional de los individuos se suele producir entre los cuarenta y los cincuenta y cinco años. El diferencial entre mujeres y hombres se va acrecentando a medida que se asciende en los tramos de edad al acentuarse la diferencia observada por sexos en los niveles de formación. A medida que se consideran más años de educación, aumenta la productividad y el salario promedio de los trabajadores (mujeres

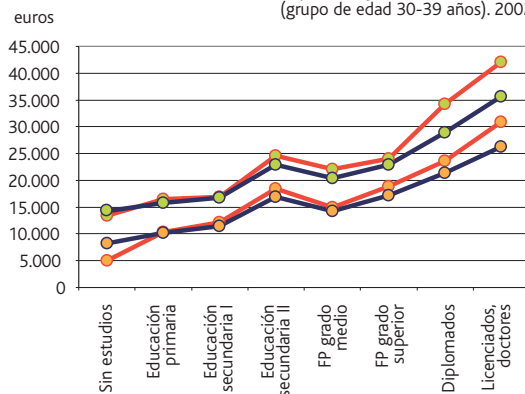
y hombres). Del mismo modo, la remuneración aumenta con la antigüedad en la empresa a medida que se adquiere una mayor experiencia. La brecha salarial mujer-hombre se da para todos los niveles de formación (y es particularmente alta en los niveles de formación bajos), así como para todos los niveles de antigüedad en la empresa. Los salarios de las mujeres en la Comunidad de Madrid son un 16,4% más altos que en conjunto de España y esto se refleja en todos los rangos de edad, experiencia y formación, así como en todos los sectores de actividad.

Ganancia media anual. Año 2002

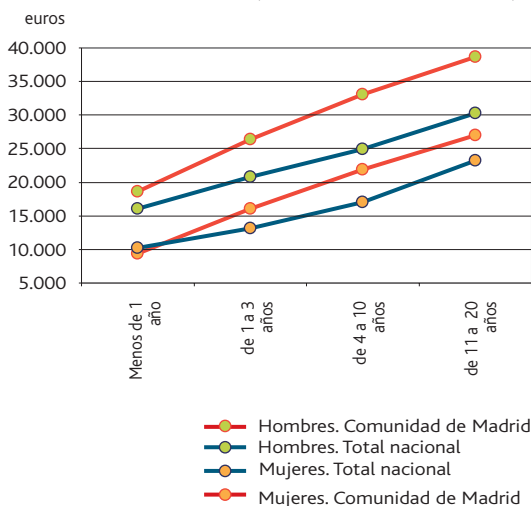
Ganancia media anual por sexo y grupos de edad. 2002



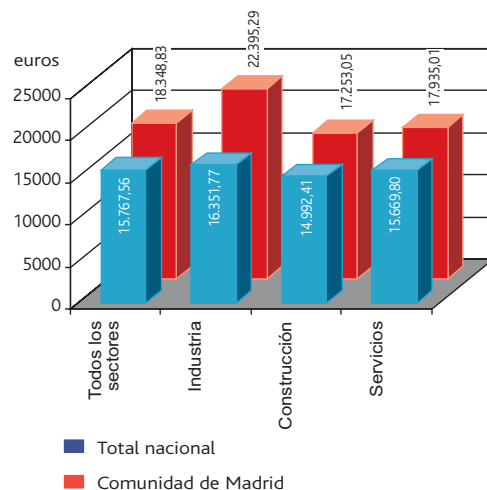
Ganancia media anual por sexo y niveles de formación (grupo de edad 30-39 años). 2002



Ganancia media anual por sexo y según antigüedad en la empresa (tramo de edad de 40-49 años). 2002



Ganancia media anual por trabajadora y rama de actividad. 2002



Toda la información a tu alcance estés donde estés

www.madrid.org/iestadis/



Instituto de Estadística
Comunidad de Madrid

Censos Anuario Cuentas Económicas Directorios Callejero Renta Municipal

Callejero
Nomenclátor
NOMECALLES

Key Figures

Resultados
ElectORALES

Datos básicos

Publicaciones

Otros ámbitos

España

Europa

Internacional

Efemérides

Clasificaciones

Productos
informáticos

Curiosidades
estadísticas

Links
Estadísticos

Nuestro instituto

Aviso legal

Buzón

BANCOS DE DATOS

Baco

Desvan

Divisor

Almudena

Patricia

BDT

GA-Zeta Estadística

NOTICIAS DE COMUNIDAD DE MADRID [RSS](#) ¿QUÉ ES RSS?

21/04/2006

El precio de la vivienda aumentó un 9,7% en los últimos doce meses en la región

En el primer trimestre de 2006, los precios se incrementaron un 3,2%.

19/04/2006

La productividad media de la Industria manufacturera de la Comunidad de Madrid creció un 3,8% en 2004.

Disponibles las cuentas económicas de la Industria manufacturera de la Comunidad de Madrid.

18/04/2006

Anuario de la construcción, una nueva herramienta de análisis estructural del sector.

17/04/2006

El volumen de agua embalsada ha aumentado un 32,9% durante el mes de marzo.

Los embalses del Canal de Isabel II se encontraban al 52,6% de su capacidad en el mes de marzo; 8 puntos menos que hace un año.

12/04/2006

Los precios crecieron siete décimas en marzo.

La inflación regional se mantiene en el 3,9%.

11/04/2006

El activo de los establecimientos de la región crece un 8% en 2004 superando los 500 mil millones de euros corrientes.

Disponibles las Cuentas Patrimoniales de los establecimientos de la Comunidad de Madrid.

05/04/2006

Durante el mes de febrero la producción industrial ha experimentado un descenso del -0,2% sobre el mismo mes del año anterior.

En el conjunto de España el Índice experimentó una variación del 2,3% con respecto al mismo mes del año anterior.

Coyuntura

Calendario

IPC

Paro Registrado

Afiliados

EPA

IPI

Clima Industrial

Datos Estructurales

Generales

Demográficos

Población

MNP

Migraciones

Proyecciones

Económicos

Cuentas económicas

Directorios

Industria

Servicios

Sociales

Municipios

Informes

Tendencias y predicciones



MADRID COMUNIDAD DIGITAL

Más información...

NOTICIAS DE ESPAÑA Y DE EUROPA...

Edita: Instituto de Estadística de la Comunidad de Madrid
Consejería de Economía e Innovación Tecnológica
C/ Príncipe de Vergara, 108 - 28002 Madrid
e-mail: iestadis@madrid.org
web: http://www.madrid.org/iestadis

Depósito Legal: M.52.378-2004

ISSN: 1699-101X

Tirada: 2.500 ejemplares

Coste unitario: 0,43 euros

1ª Edición: mayo de 2006



Comunidad de Madrid

CONSEJERÍA DE ECONOMÍA
E INNOVACIÓN TECNOLÓGICA

Instituto de Estadística

www.madrid.org