

# TEATRALIA 2011



XV FESTIVAL INTERNACIONAL DE ARTES  
ESCÉNICAS PARA NIÑOS Y JÓVENES

*2011*  
**Teatralia**

DEL 4 AL 27 DE MARZO



La Suma de Todos

Comunidad de Madrid

[www.madrid.org](http://www.madrid.org)

[www.madrid.org/teatralia](http://www.madrid.org/teatralia)

Patrocina:



Colaboran:



LA CASA ENCENDIDA



AMBASSADE DE FRANCE  
EN MADRID



Teatro de  
la Abadía



<b>El festival en cifras</b> .....	3
<b>Y además</b> .....	4
<b>Programación por edades</b> .....	6
<b>A manos llenas / La Fanfarra - Toni Rumbau (teatro de títeres y de sombras)</b> .....	9
<b>aluCine, el cine por arte de magia / MagoMigue (teatro y magia, “arte dramático”)</b> .....	11
<b>Boxy George (Las cajas de George) / Teater Refleksion (teatro de marionetas)</b> .....	13
<b>Cáscaras / A Priori Producciones (teatro)</b> .....	15
<b>Chiffonnade / Carré Blanc - Cie. Michèle Dhallu (danza)</b> .....	17
<b>Circo submarino / Onírica Mecánica (circo de objetos)</b> .....	19
<b>Circus Oz / Circus Oz (circo)</b> .....	21
<b>Grand Large (Mar abierto) / Carré Blanc - Cie. Michèle Dhallu (danza)</b> .....	23
<b>Guyi-Guyi / Periferia Teatro (títeres)</b> .....	25
<b>Haïku / Ensemble Fa7 (espectáculo musical, danza, música y creación gráfica numérica)</b> .....	28
<b>La gallina submarina / Compañía de Marina Bollaín (cuento musical)</b> .....	30
<b>La maleta de Agustí / Farrés brothers i cia. (teatro con títeres)</b> .....	33
<b>La noche / Ultramarinos de Lucas (teatro)</b> .....	35
<b>Le concert interdit (El concierto prohibido) / Odyssée Ensemble &amp; Cie. (teatro instrumental)</b> .....	37
<b>Maria Bonita / Teatergruppen Batida (teatro)</b> .....	39
<b>Mig Dig Os (Yo tú nosotros) / Åben Dans (danza)</b> .....	41
<b>Pekka / Théâtre des Petites Âmes (teatro de marionetas)</b> .....	43
<b>Pinocho y medio / El Retablo Teatro de Títeres (títeres)</b> .....	45
<b>Ritter, Ritter oder wir bauen eine Burg (Caballeros, caballeros, o construimos un castillo)</b> Theater des Lachens & Das Weite Theater (teatro de marionetas y actores) .....	48
<b>Storia di un uomo e della sua ombra (Historia de un hombre y su sombra) / Principio Attivo Teatro (teatro)</b> .....	50
<b>TapArpègics / Clac&amp;Roll (danza)</b> .....	52
<b>The Star Keeper (El guardián de las estrellas) / Théâtre de l’Œil (teatro de marionetas)</b> .....	54
<b>ZigZag / Compagnie Étantdonné (danza)</b> .....	56
<b>Programación por orden cronológico</b> .....	58
<b>Direcciones y precios</b> .....	71

# El festival en cifras



Teatralia, Festival de Artes Escénicas para Niños y Jóvenes de la Comunidad de Madrid, celebra este año su XV edición, de 4 al 27 de marzo.

## COMPAÑÍAS

Número total de compañías	23
Número total de compañías extranjeras	13
Número total de compañías nacionales	10

## COMPAÑÍAS EXTRANJERAS

Número total de compañías extranjeras	13
Compañías francesas	5
Compañías danesas	3
Compañías canadienses	2
Compañías alemanas	1
Compañías australianas	1
Compañías italianas	1

## COMPAÑÍAS NACIONALES

Número total de compañías nacionales	10
Compañías catalanas	3
Compañías castellano manchegas	2
Compañías madrileñas	2
Compañías murcianas	2
Compañías andaluzas	1

## FUNCIONES

Número total de funciones	192
Número total de funciones de compañías extranjeras	101
Número total de funciones de compañías nacionales	91

## ESPACIOS ESCÉNICOS

Número total de espacios escénicos	57
Número total de espacios escénicos en municipios (excepto Madrid)	46
Número total de espacios escénicos en Madrid capital	11
Número total de municipios (incluido Madrid capital)	38

## DURACIÓN DEL FESTIVAL

Número de días	24 días
Media de funciones por día	11 funciones



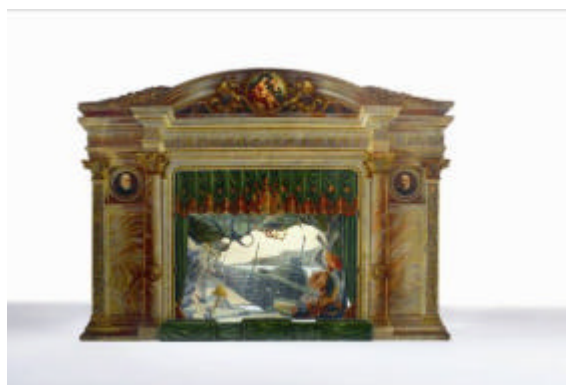
## Exposición teatros para jugar - Los titiriteros de Binéfar -

**País:** España (Aragón)

**Género:** exposición

**Franja de edad recomendada:** todos los públicos

[www.titiriteros.com](http://www.titiriteros.com)



### SOBRE LA EXPOSICIÓN

Teatros para jugar es una exposición compuesta por 32 pequeños teatros creados entre los siglos XIX y XX para la diversión o para uso formativo en escuelas y que pertenecen a la compañía Los Titiriteros de Binéfar.

Cada uno de estos teatros contiene una boca de escenario con decorados y personajes que podían movimentarse. Son teatrinos de madera y papel que estuvieron destinados al uso privado, doméstico o escolar. Su exposición permite al público no solo aproximarse a los elementos teatrales a pequeña escala, sino también hacer un recorrido por la evolución de la estética y la dramaturgia de los dos siglos que engloba, ya que contiene elementos del romanticismo, el expresionismo y las vanguardias, entre otros periodos.

De esta exposición, cabe destacar un retablo de títeres de los años 20 con un demonio, un guardia civil, el payaso y la muerte, figuras arquetípicas del teatro de títeres.

Los pequeños teatros también permiten conocer las historias y los cuentos populares que interesaban a la sociedad en su época y la forma como fueron representados en el ámbito escolar o doméstico.



Y además...  
Exposición



## Exposición teatros para jugar - Los titiriteros de Binéfar -



### SOBRE LA COLECCIÓN Y LA COMPAÑÍA

Con más de treinta años de experiencia llevando el teatro de títeres y la música por las calles, plazas, carpas y salas de teatro, **Los Titiriteros de Binéfar** produce sus espectáculos para públicos de todas las edades. Su teatro busca historias que despierten la sensibilidad e inteligencia de los niños y la ternura y el lado festivo que los adultos llevan dentro.

La compañía ha editado seis discos, tres libros y más de una treintena de espectáculos que han sido representados por treinta y tres países de todo el mundo. **Los Titiriteros de Binéfar** han cosechado una serie de premios, entre ellos el Premio Nacional de Teatro para la Infancia y la Juventud 2009. A pesar de los galardones, la compañía sigue creyendo que su mejor actuación siempre será la siguiente.

### DONDE PUEDE VERSE

**ALCALÁ DE HENARES** - Antiguo Hospital de Santa María la Rica - Sala de Exposiciones

Fechas: del 11 de marzo al 3 de abril

Horario: de 11:00 a 14:00 h y de 17:00 a 20:00 h (de martes a domingo)

Para más información: 91 877 32 53

# Programación por edades



## **MIG DIG OS (Yo tú nosotros)**

Åben Dans (danza)

Franja de edad recomendada: de 6 meses a 4 años

## **CHIFFONNADE**

Carré Blanc - Cie. Michèle Dhallu (danza)

Franja de edad recomendada: de 1 a 5 años

## **PEKKA**

Théâtre des Petites Âmes (teatro de marionetas)

Franja de edad recomendada: de 2 a 5 años

## **ZIGZAG**

Compagnie Étantdonné (danza)

Franja de edad recomendada: a partir de 3 años

## **RITTER, RITTER ODER WIR BAUEN EINE BURG (Caballeros, caballeros, o construimos un castillo)**

Theater des Lachens & Das Weite Theater (teatro de marionetas y actores)

Franja de edad recomendada: a partir de 4 años

## **GUYI-GUYI**

Periferia Teatro (títeres)

Franja de edad recomendada: de 4 a 8 años

## **PINOCHO Y MEDIO**

El Retablo Teatro de Títeres (títeres)

Franja de edad recomendada: de 4 a 8 años

## **LA NOCHE**

Ultramarinos de Lucas (teatro)

Franja de edad recomendada: de 4 a 9 años

## **LA GALLINA SUBMARINA**

Compañía de Marina Bollaín (cuento musical)

Franja de edad recomendada: de 4 a 10 años

# Programación por edades



## A MANOS LLENAS

La Fanfarra - Toni Rumbau (teatro de títeres y de sombras)

Franja de edad recomendada: a partir de 5 años **GRAND LARGE (Mar abierto)**

Carré Blanc - Cie. Michèle Dhallu (danza)

Franja de edad recomendada: a partir de 5 años

## THE STAR KEEPER (El guardián de las estrellas)

Théâtre de l'Œil (teatro de marionetas)

Franja de edad recomendada: a partir de 5 años

## STORIA DI UN UOMO E DELLA SUA OMBRA (Historia de un hombre y su sombra)

Principio Attivo Teatro (teatro)

Franja de edad recomendada: a partir de 5 años y público familiar

## BOXY GEORGE (Las cajas de George)

Teater Refleksion (teatro de marionetas)

Franja de edad recomendada: de 5 a 10 años y público familiar

## CÁSCARAS

A Priori Producciones (teatro)

Franja de edad recomendada: de 5 a 11 años

## CIRCO SUBMARINO

Onírica Mecánica (circo de objetos)

Franja de edad recomendada: de 6 a 16 años

## ALUCINE, EL CINE POR ARTE DE MAGIA

MagoMigue (teatro y magia, arte dramático)

Franja de edad recomendada: a partir de 8 años y público familiar

## CIRCUS OZ

Circus Oz (circo)

Franja de edad recomendada: a partir de 8 años todos los públicos

## LA MALETA DE AGUSTÍ

Farrés brothers i cia. (teatro con títeres)

Franja de edad recomendada: a partir de 8 años y público familiar

## LE CONCERT INTERDIT (El concierto prohibido)

Odyssée Ensemble & Cie. (teatro instrumental)

Franja de edad recomendada: a partir de 8 años y todos los públicos

# Programación por edades



## **TAPARPÈGICS**

Clac&Roll (danza)

Franja de edad recomendada: de 10 a 18 años

## **MARIA BONITA**

Teatergruppen Batida (teatro)

Franja de edad recomendada: a partir de 13 años

## **HAÏKU**

Ensemble Fa7 (espectáculo musical (danza, música, creación gráfica numérica))

Franja de edad recomendada: todos los públicos



# A manos llenas

La Fanfarra- Toni Rumbau



**País:** España (Cataluña)

**Idioma:** español

**Género:** teatro de títeres y de sombras

**Edad mínima recomendada:** 5 años

**Franja de edad recomendada:** a partir de 5 años

**Duración aproximada:** 50 minutos

**Aforo del espectáculo:** 250 personas (en función del aforo del espacio)

[www.tonirumbau.org](http://www.tonirumbau.org)



“UNA CAJA LLENA DE SUEÑOS... UN GRAN ATRACTIVO VISUAL (SE MULTIPLICA AL COMBINAR TÍTERES Y SOMBRAS), SU PUESTA EN ESCENA MANEJA PERFECTAMENTE EL RITMO”. - El Heraldo de Aragón.

Un huevo que un niño del público entrega al titiritero es el inicio de esta historia que tiene como protagonista a Polichinela. El huevo se meterá en una caja donde se cocinará toda la trama. En ella vive el burlesco espíritu de Polichinela y de ella saldrán los demás personajes: su amigo el perro, el diablo, el guardia y la muerte. Polichinela se enfrentará a tres situaciones donde subyace el abuso de poder de sus antagonistas pero saldrá airoso gracias a su ingenio y a su cachiporra. Tendrá que plantar cara a personajes considerados los enemigos clásicos de la tradición titiritera, desde el guardia hasta la muerte, de quien también logrará zafarse.

Utilizando uno de los rasgos más tradicionales del teatro de títeres, la obra trata de los grandes temas de la humanidad con gran vitalidad, desparpajo, filosofía y humor, como el nacimiento, la muerte, la creación, el amor, el hambre, la dualidad bien-mal o la libertad. También están presentes algunos de los rasgos más característicos del género: diálogo con el público, personajes que se persiguen, se esconden y se pegan. La escena está dividida en dos espacios narrativos marcados por dos lenguajes diferentes: el superior, en el que actúan los títeres, y el inferior, donde se realizan las sombras que a veces remiten al cine antiguo y a otras simbologías de raíces populares.

Con esta obra, Toni Rumbau, autor y director, continúa la indagación sobre el personaje de Polichinela y sus profundas significaciones simbólicas y arquetípicas que están presentes en sus anteriores montajes *A dos manos*, *El doble y la sombra*, o la ópera *Eurídice y los títeres de Caronte*.

## DÓNDE PUEDE VERSE

**MADRID** - La Casa Encendida

Sábado 5 de marzo - 12.00 h (público abierto)

Domingo 6 de marzo - 12.00 h (público abierto)

**TORRELAGUNA** - Casa de la Cultura

Sábado 12 de marzo - 18.00 h

**ALCORCÓN** - Teatro Municipal Buero Vallejo

Domingo 13 de marzo - 12.00 h

**HOYO DE MANZANARES** - Teatro Municipal las Cigüeñas

Sábado 19 de marzo - 19.00 h

**SAN SEBASTIÁN DE LOS REYES** - Teatro Auditorio Municipal Adolfo Marsillach

Domingo 20 de marzo - 17.00 h

TEATRALIA 9

# A MANOS LLENAS

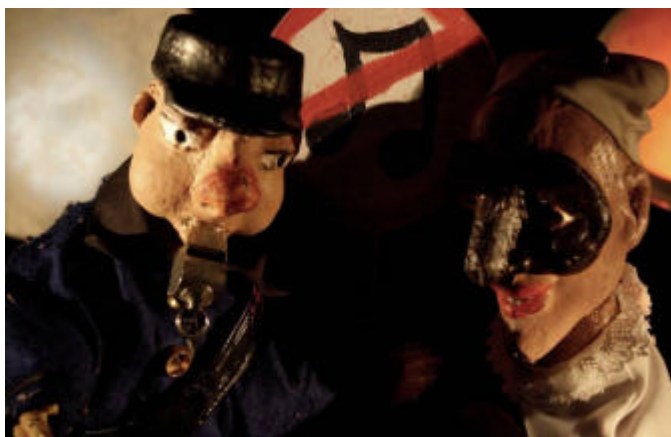
La Fanfarra- Toni Rumbau



## FICHA ARTÍSTICA Y TÉCNICA

Autor:	Toni Rumbau
Dirección:	Toni Rumbau
Intérpretes:	Toni Rumbau
Diseño de escenografía:	Toni Rumbau
Diseño de marionetas:	Títeres de Mariona Masgrau
Diseño de atrezzo:	Toni Rumbau y José Menchero
Diseño de vestuario:	Raquel Bonillo
Selección musical:	Octavi Rumbau
Dirección musical:	Octavi Rumbau
Diseño de iluminación:	José Menchero
Diseño gráfico:	Frances Villena, (fotos de Jorge Rodó)
Producción:	La Fanfarra S.L
Técnico de sonido:	Jaume Feixas
Técnico de iluminación:	Jaume Feixas
Realización de escenografía:	José Menchero
Realización de vestuario:	Raquel Bonillo

Con el apoyo de La Generalitat de Cataluña (subvención a la producción).



## SOBRE LA COMPAÑÍA

**La Fanfarra** es una histórica compañía de teatro de marionetas fundada en 1976 por Mariona Masgrau, Eugenio Navarro y Toni Rumbau. Sus inicios tuvieron lugar en la calle con espectáculos de marionetas de hilo y con Malic como personaje protagonista. Tras varios viajes al extranjero, la compañía incorporó las sombras especializándose en obras donde éstas se combinaban a las diferentes técnicas del teatro de marionetas.

De esta compañía, en 1984 se fundó el Teatre Malic con la que se inició una nueva línea de espectáculos para adultos. A partir de 1993, los tres miembros de **La Fanfarra** decidieron trabajar de manera individual. Desde 2007, Toni Rumbau es el único miembro de **La Fanfarra**. Tras varios años de dedicación a la ópera, en 2009, el artista regresa al espectáculo unipersonal de sombras y títeres con *A manos llenas*.

Considerada como una de las compañías de gran prestigio internacional de España, La Fanfarra ha representados sus montajes por toda España y por la casi mayoría de países europeos, incluyendo Rusia y Ucrania. También se ha presentado en China, Turquía, Egipto, Líbano, Siria, Marruecos, Pakistán, India y Estados Unidos, e igualmente en Brasil, Argentina y Uruguay.

# aluCine, el cine por arte de magia

MagoMigue



**País:** España (Andalucía)  
**Idioma:** español  
**Género:** teatro y magia (arte dramático)  
**Edad mínima recomendada:** 8 años  
**Franja de edad recomendada:** a partir de 8 años y público familiar  
**Duración aproximada:** 90 minutos  
**Aforo del espectáculo:** 500 (en función del aforo del espacio)

[www.magomigue.net](http://www.magomigue.net)



“SI PODEMOS REPRODUCIR LO QUE VEMOS, POR QUÉ NO TAMBIÉN LO QUE SOÑAMOS”. – George Méliès (mago y uno de los pioneros de la cinematografía).

Fue el destino el que colocó al mago y cinematógrafo George Méliès entre los invitados a la primera función pública del cinematógrafo Lumière. Gracias a este encuentro, nació en París, en diciembre de 1895, la gran y mágica aventura del cine.

MagoMigue, premio mundial de magia, rescata con este espectáculo de arte dramático la inocente mirada de los primeros espectadores del cine. A través de un recorrido por la historia del séptimo arte, cuenta cómo la magia, en su sentido más amplio, fue un elemento fundamental para el desarrollo del mundo de los sueños en la gran pantalla. El espectáculo empieza recordando al gran mago y cinematógrafo George Méliès, el único que tuvo el coraje de mirar el nuevo invento, no como un artefacto cuyo funcionamiento seguía las leyes de la física o como un artilugio mecánico, sino como una gran posibilidad artística y poética capaz de dar rienda suelta a la imaginación, al asombro y a los sueños.

Con un estilo poético y bien humorado, *aluCine* mezcla ilusionismo, teatro, sombras chinescas y cine, y revive algunos números de magia realizados en los comienzos del séptimo arte. El MagoMigue hace también un repaso por otros importantes cineastas, grandes admiradores de la magia, como Houdini (quien llevó la invención a Australia), David Devant, Orson Welles, Auguste Lumière o Woody Allen.

## DÓNDE PUEDE VERSE

**GALAPAGAR** - Centro Cultural La Pocilla (Teatro Jacinto Benavente)  
Sábado 5 de marzo - 18.00 h

**MADRID** - Teatros del Canal (Sala Verde)  
Sábado 12 de marzo - 18.30 h (público general)  
Domingo 13 de marzo - 12.00 h (público general)

**ALCALÁ DE HENARES** - Teatro Salón Cervantes  
Viernes 18 de marzo – 18.30 h

**SAN FERNANDO DE HENARES** - Centro Cultural Federico García Lorca (Teatro Auditorio)  
Sábado 19 de marzo - 18.00 h

**RIVAS-VACIAMADRID** - Auditorio Municipal Pilar Bardem  
Domingo 20 de marzo - 18.00 h

**MORALZARZAL** - Teatro Municipal de Moralzarzal  
Sábado 26 de marzo - 19.00 h



### FICHA ARTÍSTICA Y TÉCNICA

Autor:	Miguel Puga
Dirección:	Miguel Puga
Ayudante de dirección:	Miguel Molina
Intérpretes:	Migue, Luis Britos y Cristian Malo
Diseño de escenografía:	Arrikitown Espectáculo
Diseño de atrezzo:	Isabel Soto, Nestor Rotsen, Maruja Gutiérrez y Titiritrán Teatro
Diseño de vestuario:	Fondo de Armario
Creación musical:	Paz Saber y Arturo Cid
Creación audiovisual:	Juan Palma, Ramón L. Pérez y Miguel Puga
Diseño de iluminación:	Daniel Fajardo
Diseño de sonido:	Miguel Puga
Diseño gráfico:	Daniel Fajardo
Producción:	Arrikitown Espectáculo y Hocus Pocus Festival
Técnico de sonido y video:	Daniel Fajardo
Técnico de iluminación:	Daniel Fajardo
Realización de escenografía:	Arrikitown Espectáculo
Realización de vestuario:	Fondo de Armario



### SOBRE LA COMPAÑÍA

MagoMigue (Miguel Puga, Granada 1968) queda fascinado por el mundo de la magia a los cuatro años de edad. A los ocho años le regalan una “caja de magia” y empieza a maravillar a sus compañeros de colegio y a asombrar a magos profesionales, a los que conquista para que le confiesen sus bondades brujas. Con trece años se integra a la Sociedad Granadina de Ilusionismo y al Círculo Mágico Granadino. Al año siguiente actúa en el Centro Manuel de Falla de Granada y a partir de este momento, tiene claro que quiere vivir de, para y por la Magia.

En 1984 conoce a Juan Tamariz, quien le amplía el concepto que tenía del arte del encantamiento, siguiendo también las enseñanzas del maestro Arturo de Ascanio (1929–1997). En 1997 funda Arrikitown Espectáculo, la primera compañía teatral andaluza que fomenta el desarrollo del ilusionismo como arte escénico. Con ella lleva una década produciendo espectáculos de “arte dra-mágico”. Como gestor cultural, crea el festival internacional de magia de Granada, HocusPocus Festival, que también dirige. El evento ya va por su novena edición y se ha convertido en un referente del género en Europa.

Miguel Puga también ha creado juegos mágicos especialmente pensados para televisión, radio e incluso Internet. Además imparte y acude a conferencias, charlas y reuniones, trabajando permanentemente en la creación e investigación de nuevas técnicas y espectáculos.

Ha sido proclamado Campeón Mundial de Magia los años 2000 y 2003.



# Boxy George (Las cajas de George)

Teater Refleksion



**País:** Dinamarca

**Idioma:** sin texto

**Género:** teatro de marionetas

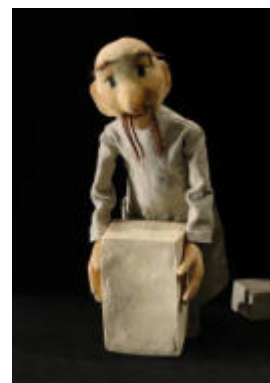
**Edad mínima recomendada:** 5 años

**Franja de edad recomendada:** de 5 a 10 años y público en general

**Duración aproximada:** 45 minutos

**Aforo del espectáculo:** 80 (en función del aforo del espacio)

[www.refleksion.dk](http://www.refleksion.dk)



“TEATRO EN SU MAYOR INTENSIDAD, MAGIA Y ENTRETENIMIENTO QUE EXPLORA LOS GRANDES TEMAS DE LA VIDA” – Børneteateravisen (Dinamarca)

George es un hombre solitario. Su vida es sencilla y en ella todo está controlado, hasta que un día aparece una caja que rompe su tranquila rutina. Luego surgen muchas más y George intenta deshacerse de ellas pero con escasa fortuna. Repentinamente, las cajas adquieren pies y empiezan a jugar buscando establecer con él una amistad. Hay cajas de todo tipo: con luces, pequeñas y que se mueven a ritmo de copos de nieve; cajas grandes, cajas que asustan... y George ya no puede imaginarse la vida sin ellas.

A través de la relación entre George y las cajas, este teatro de marionetas aborda con gran delicadeza la dificultad de aceptación de los demás y de cómo se tejen los lazos afectivos. Boxy George es una metáfora del individuo, de su soledad y de la relación con el otro.

Con un escenario muy sencillo y utilizando objetos muy simples, Boxy George posee momentos de un gran ritmo y poesía en los cuales la música es un componente importante.

## DÓNDE PUEDE VERSE

**ALCALÁ DE HENARES** - Sala Arlequino

Viernes 18 de marzo – 12.00 h

**MADRID** - Teatro Pradillo

Sábado 19 de marzo - 17.00 h (público abierto)

Sábado 19 de marzo - 18.30 h (público abierto)

Domingo 20 de marzo - 12.30 h (público abierto)

Lunes 21 de marzo - 10.00 h (campaña escolar)

Lunes 21 de marzo - 11.30 h (campaña escolar)

**ALCOBENDAS** - Centro Cultural Pablo Iglesias

Jueves 24 de marzo - 18.00 h

# Boxy George (Las cajas de George)



Teater Refleksion

## FICHA ARTÍSTICA Y TÉCNICA

Autor:	Teater Refleksion
Dirección:	Espen Dekko
Intérpretes:	Bjarne Sandborg, Outi Sippola y Sig Jessen Hymøller
Diseño de escenografía:	Mariann Aagaard
Diseño de atrezzo y realización de marionetas:	Mariann Aagaard
Diseño de vestuario:	Mariann Aagaard
Creación musical:	Max Bering
Diseño de iluminación:	Jesper Hasseltoft
Diseño de sonido:	Morten Meilvang Laursen
Producción:	Teater Refleksion
Realización de escenografía:	Morten Meilvang Laursen
Realización de vestuario:	Mariann Aagaard

Teater Refleksion cuenta con el apoyo del Consejo Danés de las Artes y del Ayuntamiento de Aarhus, así como varias fundaciones privadas.



## SOBRE LA COMPAÑÍA

**Teater Refleksion** es una compañía de marionetas y animación. Su trabajo está orientado a la producción teatral de alta calidad tanto en términos de contenido como de expresión. Las marionetas son el principal objeto de trabajo y hacen de mediadoras con el público. La temática de sus obras tiene con frecuencia un carácter existencialista y un ambiente sereno e intimista que busca poder contactar con el público y sumergirlo en los espectáculos que crea. El objetivo es inspirar y estimular a niños y adultos a enfrentarse a los desafíos que se presentan en la vida y que por momentos pueden ser complejos e ingobernables. Para la compañía es importante despertar en el espectador el sentido de la curiosidad, la disposición de apertura de horizontes y de vivir nuevas experiencias.

**Teater Refleksion** tiene un gran cuidado por el conjunto estético, lleno de sorpresas y con exquisitos detalles. Su lenguaje es sencillo y en él se incluyen, como elementos fundamentales, la comunicación visual y la música. Con frecuencia la compañía prescinde de la palabra, pues lo que busca es plantear preguntas existenciales sobre grandes temas de la vida que difícilmente se pueden definir verbalmente.

La compañía se formó en 1990 y hasta el momento ha producido 20 montajes. En la actualidad posee un trabajo que puede describirse como único. **Teater Refleksion** ha realizado diversas giras por Dinamarca, Canadá, Estados Unidos, Japón, Australia y la mayor parte de Europa.



**País:** España (Castilla la Mancha)  
**Idioma:** español  
**Género:** teatro  
**Edad mínima recomendada:** 8 años  
**Franja de edad recomendada:** de 5 a 11 años  
**Duración aproximada:** 60 minutos  
**Aforo del espectáculo:** 300 (en función del aforo del espacio)

[www.apriorigt.com](http://www.apriorigt.com)



“COMEDIA DEL ARTE PARA NIÑOS Y NIÑAS AL MÁS PURO ESTILO DEL SIGLO XVI”. –  
La compañía.

Cáscaras es una comedia del arte para niños hecha al más puro estilo del siglo XVI y abordando temas populares, en este caso el hambre, mezclado con brincos acrobáticos y canciones.

Arlequino es un criado muerto de hambre del pueblo de Villanueces que se encuentra con Trufaldino, otro criado de Valdegüevos, también muerto de hambre. Entre los dos deciden astutamente robar, mediante un engaño, cada uno al amo del otro. Viajes a caballo entre pueblos, el capitán Corcogioni vigilando, líos y más líos... La historia se complica cuando Isabela de Villanueces y Basilio de Valdegüevos, hijos de los amos robados, se enamoran localmente, y el padre de Isabela, Pantaleone, se pelea con el padre de Basilio Balanzone. Al final de la comedia todo se arregla y los criados pueden finalmente comer algo más que cáscaras.

Todos los personajes proceden de la Comedia del Arte clásica y tienen un perfil, carácter y gestualidad de aquella época. Cáscaras presenta a estos arquetipos respetando la norma tradicional y también el uso de media máscara.

Este trabajo de la compañía A Priori plantea la duplicidad; en la historia se presentan dos pueblos, dos amos, dos criados y dos alimentos básicos: los huevos y las nueces, al mismo tiempo que transporta al público al contexto de la época, sus carencias, preocupaciones y relaciones sociales.

### DÓNDE PUEDE VERSE

#### **MADRID** - Centro Cultural Pilar Miró

Sábado 5 de marzo - 18.00 h (público abierto)  
Domingo 6 de marzo - 12.00 h (público abierto)  
Martes 8 de marzo - 10.30 h (campaña escolar)  
Miércoles 9 de marzo - 10.30 h (campaña escolar)

#### **ALCALÁ DE HENARES** - Teatro Salón Cervantes

Miércoles 16 de marzo – 11.00 h

#### **LEGANÉS** - Centro Cívico Julián Besteiro

Viernes 25 de marzo - 18.30 h

#### **SAN FERNANDO DE HENARES** - Centro Cultural Federico García Lorca (Teatro Auditorio)

Sábado 26 de marzo - 18.00 h



### FICHA ARTÍSTICA Y TÉCNICA

Autor:	Jorge Padín y Marta Torres
Dirección:	Jorge Padín
Intérpretes:	Gerardo Quintana, Chavi Bruna y Gemma Viguera
Diseño de escenografía:	Pepe Moreno
Diseño de atrezzo:	Pepe Moreno
Diseño de vestuario:	Martín Nalda Juaneda
Creación musical:	Elena Aranoa y Nacho Ugarte
Dirección musical:	Elena Aranoa y Nacho Ugarte
Diseño de iluminación:	Joseba García
Diseño gráfico:	Hnos. de la Costa
Producción:	A Priori Producciones
Técnico de sonido:	Hilario Escobar y Machi Romero
Técnico de iluminación:	Hilario escobar y Machi Romero
Realización de escenografía:	Pepe Moreno
Realización de vestuario:	Martín Nalda Juaneda



### SOBRE LA COMPAÑÍA

A Priori Gestión Teatral empezó su andadura en 1998. Su principal impulsor, Joseba García, fue anteriormente miembro fundador e integrante de la Compañía Fuegos Fatuos, donde desarrolló múltiples y diversos trabajos a lo largo de 15 años (actor, técnico, iluminador, productor, gestor), centrándose en los últimos años en producción y distribución. Hasta 2005 la principal actividad de A Priori fue la distribución de espectáculos producidos por otras compañías, introduciendo producciones poco conocidas en los escenarios de Castilla-La Mancha y sirviendo de plataforma a compañías de dicha comunidad para ampliar su mercado a nivel nacional.

Una vez alcanzado el primer objetivo de ser una empresa sólida en la distribución, fue el momento de poner en marcha producciones propias con el fin de tener una importante presencia en la oferta teatral española.

Desde entonces la compañía ha realizado tres montajes: *La Dama Duende*, estrenada en 2005 en el Teatro Nuevo de Ciudad Rodrigo, dentro de la programación de la Feria de Teatro de Castilla y León. La obra estuvo en cartel hasta 2007 alcanzando más de 120 representaciones. La segunda producción fue *Casi Romeo y Julieta*, inspirado en la obra de Shakespeare, estrenada en noviembre de 2007 en Nambroca (Toledo) y en cartel hasta finales de 2009 con casi 140 representaciones. *La celosa de sí misma*, de Tirso de Molina, es el tercer montaje de la compañía. La versión de Juanma Navas se realizó en co-producción con Teatro de Malta, fue producido por la Junta de Comunidades de Castilla-La Mancha y se estrenó en 2009 en el XXXII Festival Internacional de Teatro Clásico de Almagro.



# Chiffonnade

Carré Blanc- Cie. Michèle Dhallu



**País:** Francia

**Idioma:** sin texto

**Género:** danza

**Edad mínima recomendada:** 1 años

**Franja de edad recomendada:** de 1 a 5 años

**Duración aproximada:** 30 minutos

**Aforo del espectáculo:** 150 personas (público general)

[www.carreblanccie.com](http://www.carreblanccie.com)



“ALTERNANCIA DE MOVIMIENTOS DE PLIEGUES Y REPLIEGUES, DELICADEZA DE UN CUERPO QUE SE MUEVE ENTRE TEXTURAS... A PESAR DE UN ABORDAJE ABSTRACTO DE LA MATERIA, LA DANZA INVOCA IMAGEN E IMAGINARIO, PEQUEÑAS HISTORIAS LLENAS DE ENCANTO”. - N. Yokel, La Terrasse (Francia)

Las telas, la música y la danza son los protagonistas de este espectáculo que utiliza melodías sugerentes para poner de relieve el movimiento corporal y las diferentes texturas de los paños utilizados en los objetos que interactúan como compañeros de danza. El tejido se puede arrugar, rasgar, doblar, con él nos podemos disfrazar, vestir o esconder.

La materia será la trama de esta creación. De la diversidad de telas nacerá el vocabulario coreográfico de Chiffonnade, una diversidad que encontramos tanto en la naturaleza de los materiales (paños, linos, sedas, tules, velos, abacá, pieles, cueros...), en su manera (bordadas, recamadas, jaspeadas, ampolladas, canaladas), como en sus colores.

De una esfera de paño saldrán el personaje y otras muchas telas que forman parte de la coreografía, un viaje que desemboca en el encuentro con el agua, uno de los elementos primordiales para vivir.

## DÓNDE PUEDE VERSE

**ARROYOMOLINOS** - Auditorium del Centro de las Artes

Sábado 5 de marzo - 18.00 h

**NAVALCARNERO** - Teatro Tyl - Tyl

Domingo 6 de marzo - 12.30 h (público general)

Lunes 7 de marzo - 10.30 h (campaña escolar)

Martes 8 de marzo - 10.30 h (campaña escolar)

# Chiffonade

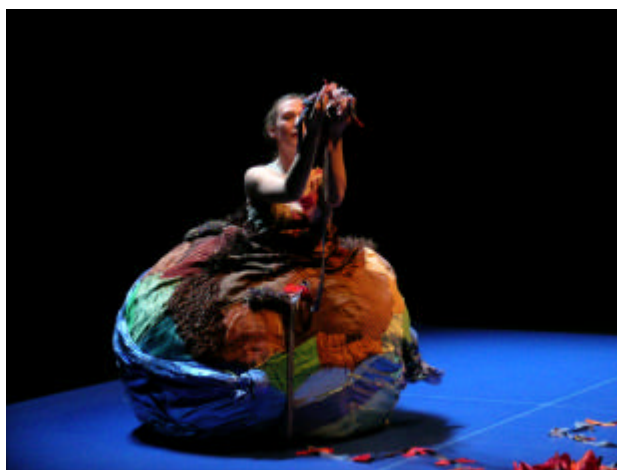
Carré Blanc – Cie. Michèle Dhallu



## FICHA ARTÍSTICA Y TÉCNICA

Coreografía:	Michèle Dhallu
Dirección:	Michèle Dhallu
Intérpretes:	Suzel Barbaroux
Diseño de escenografía:	Xavier Laroyenne
Diseño de iluminación:	Xavier Laroyenne
Diseño de sonido:	Eric Mauer
Producción:	Carré Blanc Compagnie
Técnico de sonido:	Yves-Marie Corfa
Técnico de iluminación:	Yves-Marie Corfa
Realización de vestuario:	Anne Rabaron
Realización de atrezzo:	Anne Rabaron

Compañía coreográfica subvencionada por el Ministerio Francés de Cultura y Comunicación - DRAC Midi-Pyrénées, el Conseil Régional de Midi-Pyrénées y el Conseil Général du Gers.



## SOBRE LA COMPAÑÍA

Desde 1986, la compañía **Carré Blanc**, que agrupa a unos 15 artistas entre creadores e intérpretes, centra su trabajo en divulgar entre el público la danza contemporánea con el fin de quitarle ese ropaje de ser una disciplina demasiado específica. Sus obras tienen como base la pluralidad de las disciplinas, la diversidad de su difusión y el compromiso pedagógico.

La trayectoria de la compañía está jalonada por 17 espectáculos, cuya línea artística se enmarca en dar prioridad a la construcción dramática por medio de la escritura coreográfica, en situarse en la frontera entre la danza y el teatro, en ser siempre imaginativos en el montaje y en utilizar efectos especiales para crear los ambientes. La compañía prioriza la conjunción del realismo, el onirismo y la poesía que se manifiestan por la fusión de la danza, música, teatro textual, teatro de objetos y circo.

Michèle Dhallu es la coreógrafa y directora de la compañía **Carré Blanc**. Del jazz, primer estilo que estudió, ha guardado la energía y del swing, la ligereza de los movimientos. Después de haber trabajado en el Centre National de Danse Contemporaine d'Angers bajo la dirección de Viola Farber, como muchos bailarines de su generación, permaneció un periodo en Estados Unidos. Estableció su carrera como coreógrafa al fundar Carré Blanc donde, desde 1986, produce espectáculos para todos los públicos inclinándose más hacia el infantil.

# Circo submarino

Onírica Mecánica



**País:** España (Región de Murcia)  
**Idioma:** en español  
**Género:** circo de objetos  
**Edad mínima recomendada:** 6 años  
**Franja de edad recomendada:** de 6 a 18 años  
**Duración aproximada:** 55 minutos  
**Aforo del espectáculo:** 150 personas (en función del aforo del espacio)

[www.oniricamecanica.com](http://www.oniricamecanica.com)



"UN DIVERTIDO Y REFLEXIVO CIRCO SOBRE LAS MISERIAS HUMANAS". – Jesús Nieto (director).

El Circo submarino es un circo para peces en el fondo del mar, a 200 metros de profundidad, lugar donde quedó sepultada la civilización humana. Diferentes números componen este espectáculo del que participan trapevistas de palabras, ladrones de aire, hombres-payaso, magos capaces de hacer desaparecer bosques y fieras humanas. Sus artistas son una serie de seres extraños a los que también se unen otros que algún día poblaron la Tierra, como el hombre que todo lo sabe, la mujer de hielo y el hombre aleta.

El Circo submarino es un sorprendente espectáculo de objetos, marionetas y autómatas que, a través de diversos números nos invita a reflexionar sobre la naturaleza humana tanto en su aspecto positivo como negativo.

El montaje está enfocado como una experiencia-espectáculo acerca de la poética del objeto y su percepción.

## DÓNDE PUEDE VERSE

### **MADRID** - Teatro Pradillo

Viernes 11 de marzo - 10.30 h (campaña escolar)

Sábado 12 de marzo - 17.00 h (público general)

Domingo 13 de marzo - 12.30 h (público general)

Lunes 14 de marzo - 10.30 h (campaña escolar)

### ALCALÁ DE HENARES - Sala Arlequino

Miércoles 19 de marzo – 18.30 h

### **SAN MARTÍN DE LA VEGA** - Otros Espacios

Domingo 20 de marzo - 18.00 h

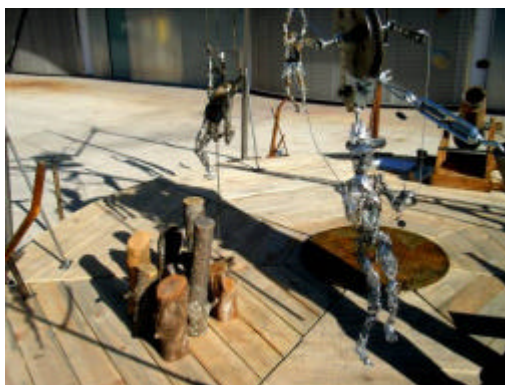
# Circo submarino

Onírica Mecánica



## FICHA ARTÍSTICA Y TÉCNICA

Autor:	Jesús Nieto
Dirección:	Jesús Nieto
Intérpretes:	Jesús Nieto y Sergio García
Diseño de escenografía:	Jesús Nieto y Sergio García
Diseño de iluminación:	Paloma Parra
Diseño de sonido:	Mauricio Corretjé
Diseño gráfico:	Kiwi Colective
Producción:	Onírica Mecánica
Técnico de sonido:	Sergio García
Técnico de iluminación:	Sergio García y Paloma Parra
Realización de escenografía:	Ferroluar y María Pompaa
Realización de vestuario:	Rosa Esteban



## SOBRE LA COMPAÑÍA

**Onírica Mecánica** es una compañía creada por Jesús Nieto en 2004 con el propósito de investigar otros lenguajes escénicos que combinen teatro visual, manipulación de objetos y lenguaje sensorial. Su investigación toma como punto de partida imágenes que están en el registro de nuestros sueños y del trabajo con objetos, como los antiguos juguetes mecánicos, lúdicos y sorprendentes. El propósito es generar imágenes veladas cargadas de poesía y surrealismo que son vistas por el espectador como parte de un sueño imposible.

El anterior trabajo de esta compañía, *El intrépido viaje de un hombre y un pez*, ha tenido una excelente acogida en festivales recibiendo la Mención Especial del Jurado en FETEN 09, el Premio a la Mejor Escenografía y la Mención Especial del Jurado Internacional Fira de Tíelles Lleida 2009. *El hombre que nunca se moja*, otro de sus trabajos, fue galardonado con el Premio a la Mejor Dramaturgia y el Premio a la Propuesta más Innovadora en la Fira de Tíelles de Lleida 2008.

*Circo submarino*, su última creación, se acaba de estrenar en el Museo Picasso de Málaga. La compañía se presenta habitualmente en festivales de España y Francia.





**País:** Australia

**Idioma:** sin texto

**Género:** circo

**Edad mínima recomendada:** 6 años

**Franja de edad recomendada:** a partir de 6 años (para todos los públicos)

**Duración aproximada:** 120 minutos (20 minutos de descanso)

**Aforo del espectáculo:** 1.300 personas (público general)

[www.circusoz.com](http://www.circusoz.com)



“JÓVENES Y VIEJOS ACERCAOS A ESTE ESCENARIO QUE EL SIEMPRE ENTRAÑABLE CIRCO OZ ESTÁ EN SU MEJOR FORMA”. - Stephanie Glickman (Herald Sun).

Después de recorrer buena parte del mundo, Circus Oz llega a España con un espectáculo repleto de energía y dinamismo. Una de las grandes características de este circo con más de 30 años de existencia es el humor presente en sus números. La espectacularidad y la creatividad se unen a elementos que provocan la risa del público. En los números más arriesgados, su peculiar humor se contrapone a la tensión propia de la performance en el trapecio, en las argollas o en los números de equilibrio. Otro elemento predominante de Circus Oz es la fuerte presencia de la música en directo en estilos muy variados, desde el blues, pasando por la música electrónica o el reggae.

Técnicamente, el equipo artístico de este circo australiano es de una gran precisión, lo que queda evidente en las increíbles hazañas acrobáticas. La música y el humor se utilizan como elementos narrativos, de manera muy fluida y natural.

El espectáculo que se presenta en esta edición de Teatralia ya ha recorrido 26 países de los cinco continentes, recibiendo en muchos de ellos grandes elogios por parte de la crítica.

### DÓNDE PUEDE VERSE

**MADRID** - Teatro Circo Price

Del 4 al 27 de marzo - miércoles a viernes a las 19.30 h, sábados 5 y 12 marzo a las 19.30 h; 19 y 26 marzo 16.00 y 20.00 h. Domingos a las 12.00 y 18.00 h (público general)

Jueves 10 de marzo - 11.00 h (campaña escolar)

Viernes 11 de marzo - 11.00 h (campaña escolar)



### FICHA ARTÍSTICA Y TÉCNICA

Dirección artística:	Mike Finch
Intérpretes:	Hazel Bock, Jeremy Davies, Rowan Heydon-White, Flip Kammerer, Michael Ling, Bec Mathews; Paul O’Keeffe, Carl Polke, Ania Reynolds, Luke Taylor, Sarah Ward, Mason West
Director en gira:	Gina Gascoigne
Director asociado:	Derek Ives
Directora de producción:	Margaret Murray
Diseño de escenografía:	Michael Baxter y Darryl Cordell
Diseño de atrezzo:	Michael Baxter
Diseño de vestuario:	Laurel Frank
Dirección musical:	Carl Polke
Diseño de iluminación:	Marko Respondeck
Rigger:	Pete Sanders
Regidora:	Zillah Morrow
Técnico de sonido:	Joe Ferguson



### SOBRE LA COMPAÑÍA

**Circus Oz** es una compañía de circo contemporáneo de gran formato, internacionalmente aclamada y reconocida, con el sello distintivo de su particular humor y estilo australiano. Sus espectáculos sobresalen por su osadía, por su ingenio y por la expectación que provocan desde el momento en que los artistas aparecen hasta que se cierra el telón.

La compañía genera su propio proceso de trabajo uniendo a gente con experiencia, talento, destreza física y creatividad en la misma habitación, planificando un calendario y facilitando la colaboración de todos. El tiempo de creación, en el que se busca el rigor y la coherencia sin abandonar el ingenio permanente, garantiza la autenticidad de Circus Oz. Más que una compañía de circo, **Circus Oz** es un equipo humano, abanderado de la tolerancia, la diversidad y la cercanía. Prueba de ello es la participación en actividades de compromiso con la comunidad, la igualdad de género en el espacio y tiempo de trabajo, la programación de actividades para la comunidad indígena, y por supuesto la creación de un espectáculo hecho de colaboraciones, multicultural y sostenible. El objetivo es llegar hasta un público amplio y permitir el acceso a sus espectáculos de forma equitativa.

**Circus Oz** tiene una larga trayectoria en actividades benéficas, dirigiendo y coordinando talleres para minorías que sufren discriminación en la sociedad australiana. La compañía visitó por primera vez comunidades indígenas en 1985 y continúa manteniendo esta línea de trabajo en su programa anual.

# Grand Large (Mar abierto)

Carré Blanc - Cie. Michèle Dhallu



**País:** Francia

**Idioma:** sin texto

**Género:** danza

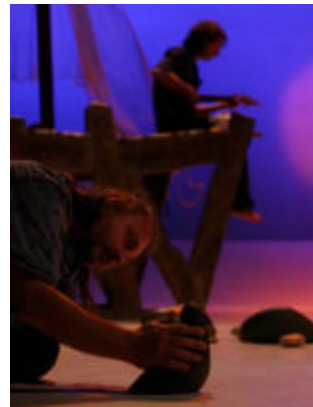
**Edad mínima recomendada:** 5 años

**Franja de edad recomendada:** a partir de 5 años

**Duración aproximada:** 50 minutos

**Aforo del espectáculo:** 300 personas (en función del aforo del espacio)

[www.carreblanccie.com](http://www.carreblanccie.com)



“MAR, DANZA Y MÚSICA PARA ALIMENTAR LOS SUEÑOS. HAY HUMOR, BELLEZA. NIÑOS Y ADULTOS SE QUEDAN FASCINADOS POR ESTE SUBLIME Y MISTERIOSO INSTANTE DE GRACIA ETÉREA” – Mathieu Locoq, Théâtre Enfants.com

El mar evoca un espacio abierto que se abre a lo nuevo, a lo desconocido y a la aventura. Estar en una de sus orillas sugiere la seguridad y los placeres que el borde del gran espacio líquido nos proporciona. Pero adentrarse en él es sumergirse en un ámbito desconocido que ofrece una gran variedad de sensaciones que en ocasiones se contraponen.

Cuatro marineros muestran las facetas del universo marítimo en un escenario que comparte a partes iguales, el decorado, las luces, la música en directo, el teatro y la danza. El resultado es un espectáculo cargado de sugerencias y referencias a los diferentes estados del mar. Los objetos y la ambientación que proporcionan las diferentes disciplinas conducen esta historia que narra la relación de los cuatro marineros con el mar. Los objetos, cuyo rol es a veces cambiante, despiertan la imaginación del espectador. Dos piedras se transforman en un ave que descansa en la playa, o en instrumentos musicales. Los diálogos, realizados en un lenguaje imaginario, se apoyan en la ambientación y la interpretación para sugerir la historia. Es el conjunto del todo lo que permite al público intuir o deducir algunas situaciones que los cuatro marineros van a vivir en el mar.

La iluminación aumenta la idea de espacio que es ese gran mar y ayuda a evocarlo y a representarlo en situaciones muy diversas. A veces tranquilo y enigmático en su interior, placentero y propicio para juegos y descanso en su orilla, o agitado cuando llega alguna tormenta.

Desde el punto de vista teatral, hay en Grand Large una afinidad con los personajes que se presentan con un humor tierno. Desde el punto de vista coreográfico, la obra está compuesta en la frontera entre la danza y el teatro visual, con leves toques de movimiento acrobático. A todo ello va intrínsecamente unido el sonido que por momentos da indicios de las situaciones y por otros, se transforma en música contemporánea interpretada con instrumentos, objetos que se transforman en instrumentos y también percusión corporal.

## DÓNDE PUEDE VERSE

**MADRID** - Teatros del Canal (Sala Verde)

Viernes 4 de marzo - 10.30 h (campaña escolar)

Viernes 4 de marzo - 19.00 h (público abierto)

Sábado 5 de marzo - 19.00 h (público abierto)

Domingo 6 de marzo - 12.00 h (público abierto)

**LA CABRERA** - Centro Comarcal de Humanidades Cardenal Gonzaga Sierra Norte

Martes 8 de marzo - 10.30 h (campaña escolar)

Miércoles 9 de marzo - 10.30 h (campaña escolar)

**LEGANÉS** - Centro Cultural Rigoberta Menchú

Viernes 11 de marzo - 18.30 h

**FUENLABRADA** - Teatro Tomás y Valiente

Domingo 13 de marzo - 18.00 h

# Grand Large (Mar abierto)

Carré Blanc – Cie. Michèle Dhallu



## FICHA ARTÍSTICA Y TÉCNICA

Coreografía:	Michèle Dhallu
Dirección:	Michèle Dhallu
Bailarines:	Matthieu Gaudeau, André Mandarino
Músicos:	Marc Calas, Jean-Pierre Ceï
Diseño de escenografía:	Xavier Laroyenne
Diseño de iluminación:	Yves-Marie Corfa
Creación musical:	Marc Calas
Producción:	Carré Blanc Compagnie
Técnico de sonido:	Arnaud Mignon
Técnico de iluminación:	Yves-Marie Corfa
Realización de vestuario:	Anne Rabaron



## SOBRE LA COMPAÑÍA

Desde 1986, la compañía **Carré Blanc**, que agrupa a unos 15 artistas entre creadores e intérpretes, centra su trabajo en divulgar la danza contemporánea entre el público con el fin de quitarle ese ropaje de ser una disciplina demasiado específica. Sus obras tienen como base la pluralidad de las disciplinas, la diversidad de su difusión y el compromiso pedagógico.

La trayectoria de la compañía está jalonada por 17 espectáculos, cuya línea artística se enmarca en dar prioridad a la construcción dramática por medio de la escritura coreográfica, en situarse en la frontera entre la danza y el teatro, en ser siempre imaginativos en el montaje y en utilizar efectos especiales para crear los ambientes. La compañía prioriza la conjunción del realismo, el onirismo y la poesía que se manifiestan por la fusión de la danza, música, teatro textual, teatro de objetos y circo.





**País:** España (Región de Murcia)

**Idioma:** español

**Género:** títeres

**Edad mínima recomendada:** 4 años

**Franja de edad recomendada:** de 4 a 8 años

**Duración aproximada:** 50 minutos

**Aforo del espectáculo:** 300 personas (en función del aforo del espacio)

[www.periferiateatro.com](http://www.periferiateatro.com)



“CUAC O NO CUAC, ESA ES LA CUESTIÓN...” - La compañía.

Por un cúmulo de circunstancias, una pata decide adoptar un huevo huérfano que incubará al lado de los suyos. A la hora del nacimiento, nacen dos patitos y Guyi-Guyi, un cocodrilo que empezará a vivir como los miembros de su familia. *Guyi-Guyi* es una adaptación libre del cuento *El Patito feo*, basada en la versión Chih-Yuan Chen (editado en España por Tule ediciones), que escenifica de una manera interesante y divertida el tema de la búsqueda de identidad, un tema muy presente en nuestra sociedad globalizada. El contraste entre los protagonistas ayuda a representar el miedo a la diferencia y los prejuicios que se arrojan sobre aquellos que se comportan de manera distinta a lo que esperamos.

Guyi-Guyi vivirá como un pato pero su naturaleza es la de un cocodrilo. Al cabo del tiempo, el animalito ya no sabe muy bien lo que es, no es fiero ni voraz, y no sabe muy bien quiénes son sus iguales. No tendrá otro camino que seguir su instinto y aprender a ser un buen individuo aunque sea una mezcla no muy definida de su procedencia y las influencias que ha vivido.

La plástica de la escenografía, los objetos y los títeres de esta obra son de una gran sencillez y contemporaneidad ya que poseen formas minimalistas construidas con materias cálidas como madera y tela. La disposición espacial de los escenarios es de una gran riqueza y dinamismo y los dos “mundos” de Guyi-Guyi están perfectamente delimitados por medio de un puente que separa el hábitat de los patos del de los animales salvajes.

Más que a la identidad individual, esta interesante versión de *El patito feo* aboga por la multiculturalidad propia de estos tiempos de fuertes migraciones humanas. La obra ha sido galardonada con diversos premios.

### DÓNDE PUEDE VERSE

**LEGANÉS** - Centro Cívico Julián Besteiro

Sábado 5 de marzo - 18.30 h

**VALDEMORO** - Teatro Municipal Juan Prado

Domingo 6 de marzo - 18.00 h

**GETAFE** - Teatro Auditorio Federico García Lorca

Viernes 11 de marzo - 19.00 h

## DÓNDE PUEDE VERSE

**SAN LORENZO DE EL ESCORIAL** - Real Coliseo de Carlos III

Sábado 12 de marzo - 18.00 h (público abierto)

**ARGANDA DEL REY** - Auditorio Monserrat Caballé

Domingo 13 de marzo - 12.30 h

**MAJADAHONDA** - Casa de la Cultura Carmen Conde

Domingo 13 de marzo - 18.30 h

**VILLANUEVA DEL PARDILLO** - Auditorio Municipal Sebastián Cestero

Miércoles 16 de marzo - 11.00 h (campaña escolar)

**MECO** - Centro Cultural Antonio Llorente

Jueves 17 de marzo - 10.15 h

Jueves 17 de marzo - 12.00 h

**VILLANUEVA DE LA CAÑADA** - Centro Cultural La Despernada

Viernes 18 de marzo - 18.00 h

**FUENLABRADA** - Teatro Josep Carreras

Sábado 19 de marzo - 18.00 h

**FUENLABRADA** - El Lucernario

Domingo 20 de marzo - 12.00 h

**FUENLABRADA** - Sala Municipal de Teatro Nuria Espert

Domingo 20 de marzo - 18.00 h

**MEJORADA DEL CAMPO** - Casa de Cultura

Lunes 21 de marzo - 11.00 h

**LEGANÉS** - Teatro Gurdulú

Viernes 25 de marzo - 10.30 h (campaña escolar)

Sábado 26 de marzo - 18.00 h (público abierto)

Domingo 27 de marzo - 18.00 h (público abierto)



### FICHA ARTÍSTICA Y TÉCNICA

Autor:	Juan Manuel Quiñonero y Mariso García
Dirección:	Juan Manuel Quiñonero
Intérpretes:	Dora Cantero y Mariso García
Diseño de escenografía:	Alberto Guillamón y Juan Manuel Quiñonero
Diseño de atrezzo:	Periferia Teatro
Diseño de vestuario:	Periferia Teatro
Creación musical:	Varios
Diseño de iluminación:	Domingo González
Diseño gráfico:	José Oniort
Producción:	Periferia Teatro
Técnico de sonido:	Juan Manuel Quiñonero
Técnico de iluminación:	Juan Manuel Quiñonero
Realización de escenografía:	Alfredo Guillamón
Realización de vestuario:	Periferia Teatro

Con el apoyo de Consejería de Cultura y Turismo de la Región de Murcia.



### SOBRE LA COMPAÑÍA

**Periferia Teatro** se dedica desde el año 1989 a la investigación y al conocimiento del teatro de títeres. La compañía se centra en la búsqueda de una variada y cuidada selección de historias para el público infantil, que sea de su agrado, con la que se sienta identificado y en las cuales la fantasía es un elemento fundamental. Uno de sus propósitos es crear espectáculos que, tanto por el tema como por la dinámica de la propuesta, conviertan al espectador en parte activa de la representación.

Galardonada con una serie de premios, la compañía ha producido hasta la fecha nueve espectáculos (*D.D.T.*, *Payaso*, *Volatines*, *Viaje al corazón de la tierra*, *Laberinto*, *Alas de Papel*, *Pingüin*, *Pocosueño* y *Guyi-Guyi*) con los que ha participado en numerosos festivales nacionales e internacionales. *Guyi-Guyi* ha sido galardonado con el Premio Drac D'or al Mejor Espectáculo para Niñ@s y a la Mejor Interpretación en la XXI Fira de Titelles de Lleida (2010), habiendo recibido también el Premio al Mejor Espectáculo de Títeres en la Feria Internacional de Teatro para Niños (FETEN 2010). *Pingüin* ha sido premiada con el Premio a la Mejor Propuesta Dramática en la Fira de Titelles de Lleida (2000), con el Premio al Mejor Espectáculo en el World Art Festival of Puppets de Praga (2004), quedando igualmente finalista al mejor espectáculo de Teatro de Títeres para Niños en el Festival Internacional de Marionetas de Tolosa (2000). *Pocosueño* fue merecedor del Premio al Mejor Espectáculo de Títeres en la Feria Internacional de Teatro para Niños (FETEN 2005) y del Premio a la Mejor Propuesta Plástica en el Festival Internacional de Títeres A La Vall D'Albaida (2005).

# Haiku

Ensamble Fa7



**País:** Francia

**Idioma:** sin texto a excepción de un poema japonés

**Género:** espectáculo musical (danza, música, creación gráfica numérica)

**Edad mínima recomendada:** 5 años

**Franja de edad recomendada:** a partir de 5 años

**Duración aproximada:** 40 minutos

**Aforo del espectáculo:** 300 personas (en función del aforo del espacio)

[www.ensemblefa7.com](http://www.ensemblefa7.com)



“EL HAÏKU, POEMA JAPONÉS DE POCAS PALABRAS, ES COMO UNA PEQUEÑA LLAMA QUE SE ENCIENDE Y QUE NO SE APAGA EN NOSOTROS. PARA ALUMBRARLA, DOS MÚSICOS, UN ARTISTA PLÁSTICO Y UNA BAILARINA SE DAN CITA.”- La compañía.

El Haiku es un pequeño poema con una estructura muy sencilla que aborda temáticas como la naturaleza o las estaciones del año. Ese es el punto de partida de esta representación que fusiona la danza, la música y la creación gráfica. El haiku: “Sol rojo vivo/ despiadado y ya/ el viento del otoño” es la fuente de inspiración de esta mezcla estética donde la música y la imagen alcanzan una gran plasticidad.

El poema conduce el espectáculo de la siguiente manera:

Se pronuncia la palabra Haiku. Surge entonces un sonido, seguido de una imagen y posteriormente de un movimiento. De un vocabulario a otro, el lenguaje viaja. Una mano, como un cuerpo desarticulado. Una sombra fluida sobre un paisaje. Con el verso “Sol rojo vivo”, hay una iluminación de la imagen, la música diseña un nuevo paisaje y la danza esboza sus propios espacios luminosos; la geografía salta las fronteras de forma improvisada. Con el verso “Despiadado y ya”, una pulsación se impone a la mirada; un corazón, un martilleo de máquina, un píxel que golpetea. En el centro de estas voces múltiples, una danza aventurera, caótica... hasta que llega “el viento del otoño”, el soplo y el intercambio. El movimiento se apacigua en un murmullo, las notas juegan a enviarse imágenes.

Haiku es un espectáculo que pretende llevar la música unida a otras disciplinas con el fin de aportar al público nuevas experiencias y formas de sentir y disfrutarla.

## DÓNDE PUEDE VERSE

**ALCALÁ DE HENARES** - Corral de Comedias

Jueves 17 de marzo - 11.00 h

**SAN FERNANDO DE HENARES** - Centro Cultural Federico García Lorca (Teatro Auditorio)

Viernes 18 de marzo - 12.00 h

**COLLADO VILLALBA** - Teatro Casa de la Cultura de Collado Villalba

Sábado 19 de marzo - 18.00 h

**NAVALCARNERO** - Teatro Tyl - Tyl

Domingo 20 de marzo - 12.30 h (público general)

**LA CABRERA** - Centro Comarcal de Humanidades Cardenal Gonzaga Sierra Norte

Lunes 21 de marzo - 10.30 h (campaña escolar)

Martes 22 de marzo - 10.30 h (campaña escolar)

**MADRID** - Théâtre de l'Institut Français de Madrid

Jueves 24 de marzo - 11.00 h (campaña escolar)

Viernes 25 de marzo - 11.00 h (campaña escolar)

Sábado 26 de marzo - 18.00 h (público general)

TEATRALIA

28





### FICHA ARTÍSTICA Y TÉCNICA

Dirección:	Sylvain Frydman
Intérpretes:	Kazumi Fuchigami, Pierre Ragu, Patrice Jardinot y Jean-Gabriel Massardier
Creación musical:	Pierre Ragu y Patrice Jardinot
Diseño gráfico:	Jean-Gabriel Massardier
Producción:	Ensamble Fa7

Con el apoyo del DRAC, la Dirección General de Asuntos Culturales de Île-de-France y el Ministerio de Cultura y Comunicación. Producción subvencionada por el Conseil Général de Seine-et-Marne. Montaje co-financiado por la región de Île-de-France en co-producción con el Conservatoire Régional Dramatique de Montreuil.



### SOBRE LA COMPAÑÍA

**Ensamble Fa7** es un grupo musical creado en 1981, con sede en Seine-et-Marne, que en la actualidad recibe el apoyo del Ministerio de Cultura - Drac Île-de-France. La agrupación reúne a músicos de gran nivel que han escogido la vía del espectáculo para comunicar sus pasiones musicales. Su investigación abarca todas las formas que puede adoptar la música y une, en una íntima mezcla, el sonido, la palabra, el gesto y la luz a través de creaciones originales. Los montajes de Fa7 permiten oír, descubrir y saborear la música de otra forma. La compañía compone cuentos musicales, espectáculos para niños y conciertos escenificados, para los cuales se recurre a un amplio repertorio de músicas de hoy o a la colaboración directa de los compositores.

Las producciones del **Ensamble Fa7** expresan siempre la necesidad imperiosa de abrir la música y salir al encuentro de todos los públicos, adaptándose a la situación específica de cada uno.

# La gallina submarina

Compañía de Marina Bollaín



**País:** España  
**Idioma:** español  
**Género:** cuento musical  
**Edad mínima recomendada:** 4 años  
**Franja de edad recomendada:** de 4 a 10 años  
**Duración aproximada:** 50 minutos  
**Aforo del espectáculo:** 500 personas (en función del aforo del espacio)



"GRACIAS A SU EMPEÑO Y GENEROSIDAD, Y CONTRA TODO PRONÓSTICO, MARCELINA CUMPLIRÁ SU SUEÑO APRENDIENDO A NADAR". – La compañía.

La gallina Marcelina vive en una granja donde hay una gran charca. Allí se bañan los patos, las patas, los cisnes y las ranas. A ella le encantaría saber nadar y bucear como ellos pero todos le dicen que las gallinas no pueden hacerlo. Sin embargo, ella lo intenta una y otra vez sin conseguirlo.

Un día, sentada a la orilla de la charca, oye el llanto de una rana quien le cuenta que su amigo el cangrejo Alejo se ha marchado y que no sabe dónde está. La gallina, también muy triste, le explica que ella no puede nadar. La rana le propone entonces buscar al cangrejo Alejo; si logra encontrarlo y traerlo a la charca nuevamente, ella le enseñará a nadar.

La fantástica odisea de la gallina Marcelina buscando al cangrejo Alejo esta compuesta por canciones populares infantiles como El señor Don Gato, Pimpón, Cu cú, cantaba la rana, Eres alta y delgada, A coger el trébole o La chata Merengüela.

La gallina submarina de la Cia. de Marina Bollaín es un cuento musical apoyado en bellísimas ilustraciones de los personajes de la historia. Marina Bollaín, la autora y directora del espectáculo, canta y narra el cuento acompañada a la guitarra, contrabajo y percusión del músico Pablo Navarro.

## DÓNDE PUEDE VERSE

**BECERRIL DE LA SIERRA** – Casa de la Cultura (Sala Real)  
Sábado 5 de marzo - 18.00 h

**COLMENAR VIEJO** - Auditorio Municipal Villa de Colmenar Viejo  
Domingo 6 de marzo - 17.30 h

**CENTRO PENITENCIARIO MADRID V (Soto del Real)**  
Día 9 de Marzo, 11:00 horas.

**ARROYOMOLINOS** - Auditorium del Centro de las Artes  
Sábado 12 de marzo - 18.00 h

**EL ÁLAMO** - Centro Sociocultural  
Domingo 13 de marzo - 12.30 h

## DÓNDE PUEDE VERSE

**POZUELO DE ALARCÓN** - Mira Teatro

Domingo 13 de marzo - 17.00 h

**VILLANUEVA DEL PARDILLO** - Auditorio Municipal Sebastián Cestero

Martes 15 de marzo - 11.00 h (campaña escolar)

**ALCOBENDAS** - Centro Cultural Pablo Iglesias

Viernes 18 de marzo - 18.00 h

**ALCALÁ DE HENARES** - Teatro Salón Cervantes

Miércoles 19 de marzo - 12.00 h

**SAN LORENZO DE EL ESCORIAL** - Real Coliseo Carlos III

Sábado 19 de marzo - 18.00 h (público abierto)

**ALCORCÓN** - Teatro Municipal Buero Vallejo

Domingo 20 de marzo - 12.00 h

**TRES CANTOS** - Teatro Municipal

Domingo 20 de marzo - 18.00 h

**ALCORCÓN** - Teatro Municipal Buero Vallejo

Lunes 21 de marzo - 11.00 h

**MADRID** - Círculo de Bellas Artes (Sala de Columnas)

Jueves 24 de marzo - 10.30 h (campaña escolar)

Viernes 25 de marzo - 10.30 h (campaña escolar)

Sábado 26 de marzo - 11.30 h (público abierto)

Domingo 27 de marzo - 11.30 h (público abierto)

# La gallina submarina

Compañía de Marina Bollaín



## FICHA ARTÍSTICA Y TÉCNICA

Autor:	Marina Bollaín
Dirección:	Marina Bollaín
Intérpretes:	Marina Bollaín y Pablo Navarro
Diseño de escenografía:	Compañía de Marina Bollaín
Diseño de atrezzo:	Compañía de Marina Bollaín
Diseño de vestuario:	Compañía de Marina Bollaín
Creación musical:	Canciones populares
Dirección musical:	Marina Bollaín
Diseño de iluminación:	Olga García
Diseño gráfico:	Isis Abellán
Producción:	Marina Bollaín
Técnico de iluminación:	Olga García
Realización de escenografía:	Compañía de Marina Bollaín
Realización de vestuario:	Compañía de Marina Bollaín



## SOBRE LA COMPAÑÍA

**Marina Bollaín** posee una larga carrera como soprano y también como actriz. En 1993 se traslada a vivir a Berlín donde reside durante 11 años y se licencia en dirección escénica de ópera y en canto. Actúa como artista invitada en distintos teatros alemanes como la Ópera de Leipzig, la Ópera Cómica de Berlín, en el Volkstheater Rostock y el Festspielhaus Hellerau, de Dresde. Durante 6 años forma parte de la Asociación Yehudi-Menuhin Stiftung de Berlín, para la que realiza numerosos conciertos. Su repertorio hace especial hincapié en la música española para canto y piano, y canto y guitarra, habiendo grabado tres discos compactos de música española con canciones de Federico García Lorca, Fernando Sor y Enrique Granados. Su actividad concertística la ha llevado de gira por países europeos, como España, Italia, Francia, Portugal, Irlanda, Noruega, Serbia y Rusia; países latinoamericanos, como Venezuela y Perú, y africanos, como Etiopía, Islas Seychelles, Guinea Ecuatorial, Camerún, Costa de Marfil, Ghana, Nigeria y Argelia, además de China y Líbano. La artista también ha trabajado como actriz en distintas producciones cinematográficas y de televisión en Madrid y Sevilla. En 1982 recibió el Premio de mejor actriz en el Festival de Cine de Gijón.

Paralelamente a su actividad como soprano, realiza la dramaturgia y puesta en escena de los espectáculos: *La ópera de tres peniques*, de Bertolt Brecht y Kurt Weil; *Noche de verano en la Verbena de la Paloma* (zarzuela), *Adiós Julián* (zarzuela), *Cuerpos deshabitados* (ópera contemporánea con música de José María Sánchez Verdú) y *Harragas* (sobre la inmigración marroquí). Desde hace varios años colabora con Pablo Navarro en espectáculos musicales para niños como es el caso del musical infantil *Historia de Yuco*, presentado en 2010.



# La maleta de Agustí

Farrés Brothers i cia.



**País:** España (Cataluña)

**Idioma:** español

**Género:** teatro con títeres

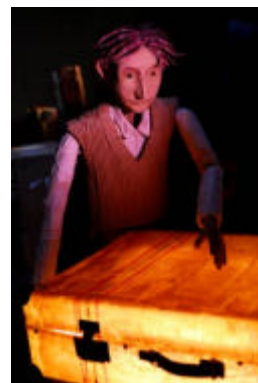
**Edad mínima recomendada:** 8 años

**Franja de edad recomendada:** a partir de 8 años y público familiar

**Duración aproximada:** 60 minutos

**Aforo del espectáculo:** 194 personas

[www.farresbrothers.com](http://www.farresbrothers.com)



“LAS HERIDAS SE ABREN FÁCILMENTE, PERO CUESTAN DE CERRAR... “. - La compañía.

Inspirado en un pequeño fragmento de la vida del fotógrafo Agustí Centelles, *La maleta de Agustí* narra la historia de André. Cuando cumple 10 años, André se atreve a subir al desván de su casa y allí descubre una misteriosa maleta que por lo visto no pertenece a la familia. Sus padres y el abuelo le piden que no la abra, lo que agudiza la curiosidad y la imaginación del niño.

Por azar, la maleta acaba provocando un conflicto entre el protagonista y su mejor amigo, Jean Pierre, y como suele ocurrir, algunas heridas tardarán mucho en cerrar.

El punto de partida del espectáculo discurre en dos ejes: el largo tiempo de espera, ya que el dueño de la maleta tiene que dejar pasar muchos años para poder recuperarla, y la dificultad que existe para la resolución de conflictos, ya sean de carácter personal, social o político.

Agustí Centelles fue un fotógrafo-periodista que al terminar la Guerra Civil se exilió en Francia donde fue recluido en los campos de concentración franceses de Argelès y Bram. Para evitar que sus fotos cayeran en manos de las tropas franquistas y que delatasen a republicanos, el fotógrafo se llevó una maleta con cerca de 400 negativos. Gracias a su oficio pudo salir de los campos de concentración y por precaución escondió la maleta en el desván de la casa de un amigo. Centelles volvió en 1976 para recuperar la maleta con los negativos.

## DÓNDE PUEDE VERSE

**SAN MARTÍN DE LA VEGA** - Otros Espacios

Domingo 13 de marzo - 18.00 h

**VILLANUEVA DEL PARDILLO** - Auditorio Municipal Sebastián Cestero

Lunes 14 de marzo - 11.00 h (campaña escolar)

**ALCALÁ DE HENARES** - Corral de Comedias

Martes 15 de marzo - 18.30 h

**ALCORCÓN** - Teatro Municipal Buero Vallejo

Miércoles 16 de marzo - 11.00 h

**MADRID** - Centro Cultural Pilar Miró

Jueves 17 de marzo - 10.30 h (campaña escolar)

Viernes 18 de marzo - 10.30 h (campaña escolar)

Sábado 19 de marzo - 18.00 h (público general)

Domingo 20 de marzo - 12.00 h (público general)

# La maleta de Agustí

Farrés brothers i cia.



## FICHA ARTÍSTICA Y TÉCNICA

Autor:	Farrés Brothers i cia.
Dirección:	Jordi Palet
Intérpretes:	Pep Farrés y Jordi Farrés
Diseño de escenografía:	Alfred Casas
Construcción de títeres:	Martí Doy
Diseño de vestuario:	Fiona Capdevilla
Creación musical:	Jordi Riera
Dirección musical:	Jordi Riera
Diseño de iluminación:	Rubèn Taltavull
Diseño gráfico:	Jordi Palet y Toni Marchal
Producción:	Farrés brothers i cia y Teatre de l'Aurora
Realización de escenografía:	Taller mecànic Joan Fitó (metal); Manel E.T. (pintura); Mario Herrero ( maleta iluminada); Alfred Casas y Farrés brother i cia.
Secuenciación de video:	Sergio Sisques
Edición de video:	Rosebud Films

Con el apoyo de ICIC (Institut Català de Indústries Culturals) y el Institut Ramon Llull.



## SOBRE LA COMPAÑÍA

**Farrés brothers i cia.** nace en 2002 con el montaje de *Operación AVI* de la mano de Pep Farrés, Jordi Farrés y Jordi Palet. El espectáculo fue el disparo de salida de la compañía y conectó muy bien con el público, como lo han acreditado las más de 300 actuaciones y el Premio del Espectador al Mejor Espectáculo de la Fira de Titelles de Lleida 2004.

Este impulso inicial le permitió a la compañía crear, tres años más tarde, *El rey de la casa*, cuyo proyecto fue galardonado con el Premio Xarxa en 2004 y posteriormente estuvo de gira por toda España.

En 2007 la compañía cumplió 5 años. *El rey de la casa* cruzó la frontera presentándose en Norwich Puppet Festival (Reino Unido) y obteniendo el Premio a la Mejor Propuesta Dramática de la Feria de Lleida. Ese mismo año, junto con la productora Benecé, realizó una versión cinematográfica de la obra que fue emitida por TV3 el primer día del año 2008. *El rey de la casa* hizo también temporada en el Teatro Nacional de Cataluña y en noviembre de 2008 fue galardonada con el Premio Butaca en la categoría Otras Disciplinas Teatrales.

Los trabajos de **Farrés brothers i cia** se caracterizan por abordar, de manera original, temas poco tratados, alejándose siempre de los aspectos moralizantes. El humor es un elemento importante en sus producciones como también lo son emociones como el miedo, la tristeza o la ternura.

# La noche

Ultramarinos de Lucas



**País:** España (Castilla la Mancha)  
**Idioma:** español  
**Género:** teatro  
**Edad mínima recomendada:** 4 años  
**Franja de edad recomendada:** de 4 a 9 años  
**Duración aproximada:** 60 minutos  
**Aforo del espectáculo:** 300 personas

[www.ultramarinosdelucas.com](http://www.ultramarinosdelucas.com)



“QUIZÁS, COMO LOS ÁRBOLES, LAS PERSONAS NO PODEMOS CRECER MÁS QUE EN LA OSCURIDAD” - *Las estaciones lentas*, de Basilio Sánchez.

Basado en el cuento Encender la noche, del escritor estadounidense Ray Bradbury, esta obra narra la historia de Marco, un niño al que no le gusta la noche. Cuando la luz del sol desaparece, Marco se encierra a jugar solo en su casa y desde la ventana mira a los demás niños que juegan al aire libre.

Cuando todos duermen, bajo el cielo estrellado sólo una luz permanece encendida y es la de la habitación de Marco. Una vez dormido, sueña que es un superhéroe y se enfrenta a los peores enemigos pero en la realidad la oscuridad de la noche le priva de muchas cosas.

Una vez más el cielo se cubre con el manto negro que tanto asusta a Marco. Con su llegada, el niño regresa a su casa y al ver que su padre no está y que su madre se ha ido pronto a la cama, se pone a jugar al abrigo de la luz. Es entonces cuando recibe la visita de la luna que, como gran conocedora de la noche le hace descubrirla con toda su belleza y esplendor, se dará cuenta de la presencia de los grillos, las luciérnagas, las ranas y los búhos; verá el brillo de las estrellas y por último, la blanca luna. Ella le presentará la noche y los dos se harán amigos. Marco finalmente apagará las luces para encender la noche, disfrutar de ella y poder ir fuera a jugar con los demás.

Luces, sombras y una serie de objetos ambientan esta historia poética que aborda el tema del miedo y de su superación por medio del descubrimiento del mundo y del conocimiento.

## DÓNDE PUEDE VERSE

**ARANJUEZ** - La Nave de Cambaleo  
Martes 8 de marzo - 10.30 h (campana escolar)  
Miércoles 9 de marzo - 10.30 h (campana escolar)

**VILLANUEVA DEL PARDILLO** - Auditorio Municipal Sebastián Cestero  
Viernes 18 de marzo - 18.00 h

**MADRID** - Círculo de Bellas Artes (Sala de Columnas)  
Sábado 19 de marzo - (público general)  
Domingo 20 de marzo - (público general)



### FICHA ARTÍSTICA Y TÉCNICA

Autor:	Ultramarinos de Lucas
Director:	Ultramarinos de Lucas
Intérpretes:	Marta Hurtado y Luis Orna
Diseño de escenografía:	Raquel Fernández
Diseño de atrezzo:	Sandra Illana
Diseño de vestuario:	Martín Nalda y Sandra Illana
Creación musical:	Borja Ramos
Diseño de iluminación:	J.A. López Berzal
Diseño gráfico:	Borja Ramos
Producción:	Ultramarinos de Lucas
Técnico de sonido:	Juam Monedero
Técnico de iluminación:	Juam Monedero
Realización de escenografía:	Ultramarinos de Lucas
Realización de vestuario:	Sandra Illana

Subvencionado por la Junta de Comunidades de Castilla – La Mancha.



### SOBRE LA COMPAÑÍA

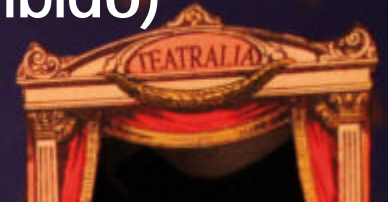
La compañía **Ultramarinos de Lucas** nació en Guadalajara en 1994 de la mano de un grupo de profesionales de las artes escénicas formados en escuelas como las de Jacques Lecoq, el Teatro de La Abadía, la Escuela de Movimiento de Marta Schinca o María del Mar Navarro. Sus miembros han desarrollado su trabajo en diversos espacios escénicos, como Teatro de La Abadía, Zascandil, Matarile Teatro, Teatro del Olivar (María Ruiz) y Fuegos Fatuos.

En sus 16 años de vida, la compañía se ha consolidado como un núcleo estable de trabajo, realizando espectáculos tanto para público adulto como infantil y juvenil. Sus montajes suelen presentarse en diferentes programaciones y campañas escolares en teatros de toda España, así como en ferias y festivales. **Ultramarinos de Lucas** ha estado presente en las ediciones 2002/04/07 de Teatralia, en cuatro ediciones de FETEN (2000/02/07/08/09); en diversas ediciones de las Semanas Internacionales de Teatro para Niñas, Niños y Jóvenes en Madrid, en el Proyecto Abecedaria, y en el Festival Internacional de Títeres de Bilbao. Igualmente ha participado en Ferias Regionales de Castilla-La Mancha, en la Fira de Lleida y en el ciclo Rompiendo el Cascarón (teatro para bebés), entre otros. En el ámbito internacional, ha participado en certámenes en Argentina, Venezuela, México, Chile y Marruecos. Hasta la fecha ha creado 16 espectáculos, 8 de ellos destinados al público infantil y juvenil. En esta categoría ha recibido diversos premios, entre los que destaca el Primer Premio "Cambia el cuento" otorgado por la UNESCO, la Comunidad de Madrid y el Ayuntamiento de Alcorcón.



# Le concert interdit (EL concierto prohibido)

Odysse Ensemble & Cie.



**País:** Francia  
**Idioma:** español  
**Género:** teatro instrumental  
**Edad mínima recomendada:** 8 años  
**Franja de edad recomendada:** a partir de 8 años y todos los públicos  
**Duración aproximada:** 70 minutos  
**Aforo del espectáculo:** 254 personas

[www.odyssee-le-site.com](http://www.odyssee-le-site.com)



“LOS MÚSICOS-ACTORES DE ESTE ESPECTÁCULO TOCAN COMO OTROS DECLAMAN, DE MANERA APASIONADA.” - Vivant Mag (Francia).

Seis músicos de una fanfarria viven en un mundo ultracontaminado. El uso del oxígeno está racionado por las autoridades que prohíben tocar instrumentos de viento. Pero los músicos, disidentes, se resisten a vivir sin su arte y buscan una forma de tocar en la clandestinidad.

El punto de partida de este concierto espectáculo tiene un hilo dramático que une el mundo musical y la problemática medioambiental ya que por la falta de aire de calidad, hasta el arte y la expresividad se ven perjudicados. El espectáculo está permeado de fantasía poética y humor; las fronteras de la música, la danza y el teatro se confunden, pues los músicos logran, además de una interpretación musical de altísima calidad, llevar a la escena otras disciplinas que complementan la narración de la historia.

*Le concert Interdit* es una magistral búsqueda en torno a la unión de lo musical con el trabajo gestual y corporal. La base musical es contemporánea y a ella se suman los juegos de voces y la inclusión del video como instrumento narrativo.

## DÓNDE PUEDE VERSE

**MADRID** - Théâtre de l'Institut Français de Madrid  
Miércoles 9 de marzo - 11.00 h (campaña escolar)  
Jueves 10 de marzo - 11.00 h (campaña escolar)  
Viernes 11 de marzo - 11.00 h (campaña escolar)  
Sábado 12 de marzo - 18.00 h (público general)

# Le concert Interdit (El concierto prohibido)



Odyssé Ensemble & Cie

## FICHA ARTÍSTICA Y TÉCNICA

Autor:	Odyssée Ensemble & Cie.
Dirección:	Odyssée Ensemble & Cie.
Intérpretes:	Yoann Cuzenard (tuba), Jean-François Farge (trombón), Serge Desautels (trompa), Philippe Genet (trompeta y bugle), Franck Guibert (trompeta) y Denis Martins (percusión)
Diseño de escenografía:	Thomas Guerry
Diseño de atrezzo:	Odyssée Ensemble & Cie.
Diseño de vestuario:	Charlotte Pareja
Creación musical:	Jérôme Margotton
Diseño de iluminación:	Denis Serva
Diseño de sonido:	Jean-Pierre Cohen
Diseño gráfico:	Aurélien Maury
Producción:	Odyssée Ensemble & Cie., coproducción con el Festival 38èmes Rugissants y l'Heure Bleue à St Martin d'Hères
Técnico de sonido:	Jean-Pierre Cohen
Técnico de iluminación:	Denis Servant
Realización de escenografía:	Thomas Guerry
Realización de vestuario:	Charlotte Pareja
Realización de atrezzo:	Odyssée Ensemble & Cie.

Con el apoyo de Spedidam, Adami, FCM, Région Rhône-Alpe.



## SOBRE LA COMPAÑÍA

**Odyssée Ensemble & Cie.** es un quinteto atípico, de viento y percusión cuya principal propuesta es llevar a la escena la música para el público en general, especialmente el infantil. Pionera del teatro instrumental, Odyssée lleva 23 años mezclando la música a otras disciplinas artísticas, como la mímica, el teatro, la danza y el universo del circo.

Formados en los Conservatorios Superiores de Música de París y Lyon, los seis músicos han sufrido influencias muy diversas de compositores e intérpretes de muy diversas tendencias. Con los años, su relación y colaboración con otras disciplinas se ha extendido a las artes plásticas y visuales, así como el teatro y la danza, entre otros.

La compañía ha realizado anteriormente *Couleurs cuivre* (Colores viento) y *Carnet de notes* (Libreta de notas) ambos compuestos por temas clásicos, de jazz y de películas. El espectáculo que presentan en Teatralia se orienta a la música contemporánea y músicas de composición propia.

Odyssée ha participado en varios festivales de prestigio, como el Festival d'Avignon; Performance d'Acteurs, en Cannes; L'Humour des Notes, en Haguenau; The Ark Music'fest, en Dublin; La Tête dans les Nuages, en Angoulême; Enfantillages, en Montpellier; Le Printemps Musical de Túnez, así como en los teatros nacionales de Douai, Niort, Marne-la-Vallée, Cergy-Pontoise y Aubusson, y teatros dirigidos al público juvenil, como el Théâtre Dunois (París) y el Théâtre des Jeunes Années (Lyon). La compañía también realiza acciones de sensibilización y promoción de los instrumentos de viento por lo que cada año sube a los escenarios a más de 300 músicos aficionados.

# Maria Bonita

Teatergruppen Batida



**País:** Dinamarca

**Idioma:** danés con subtítulos en español

**Género:** teatro

**Edad mínima recomendada:** 13 años

**Franja de edad recomendada:** a partir de 13 años

**Duración aproximada:** 70 minutos

**Aforo del espectáculo:** 200 personas

[www.batida.dk](http://www.batida.dk)



“DESPLIEGUE DE SOBERBIA TEATRALIDAD QUE EL GRUPO CONSIGUE ANTE NUESTROS OJOS COMO SI TODO SURGIERA DE LA NADA”- En proscenio (Cuba).

Utilizando música e imágenes, ocho actores narran la fantástica historia de Lampião, el mítico bandolero brasileño de comienzos del siglo XX. Lampião campa a sus anchas por la región rural del nordeste del país. Odiado por unos y amado por otros, esta especie de Robin Hood brasileño es un hombre elegante y de gran inteligencia, célebre por su gran astucia militar. Mezcla de poeta y filósofo popular, es también conocido por su falta de piedad con sus enemigos. El nordeste es una zona seca, pobre y austera y en ella vive también Maria Bonita, una bella joven que sueña con un futuro próspero y libre, distinto al presente que le toca vivir. Por ello cambiará su propio destino al unirse al príncipe de los bandoleros. Ella será una de las protagonistas de la leyenda de Lampião y su bando, una historia mítica donde confluyen ideales de justicia, sueños y una realidad rural muy específica. Aún en la actualidad, Lampião es una figura idolatrada en el nordeste brasileño.

*Maria Bonita* posee una fuerte presencia de elementos de la cultura popular brasileña, como la música y los muñecos que en ella se presentan. Su carga dramática se une a la interpretación musical que tiene un gran protagonismo en este trabajo que ha sido representado más de 500 veces en Dinamarca y en el mundo. Una de las búsquedas de la compañía es establecer una cercanía con el público, el teatro se distribuye a la italiana en el que confluyen títeres tras el retablo, gigantes y máscaras que evocan la cultura popular del país donde se desarrolla la historia. La obra está enmarcada en el universo poético y teatral; posee una gran capacidad de síntesis y por momentos echa mano de un especial sentido de humor. El espectáculo ha cosechado diversos reconocimientos, como el Premio de Representación más Dinámica en el Festival de Pärnu (2008- Estonia) y el Premio Nuevos Cuentos de Dinamarca en el Festival Danés Chino de Shangai (2008- China).

## DÓNDE PUEDE VERSE

ALCALÁ DE HENARES - Teatro Salón Cervantes  
Jueves 17 de marzo – 11.00 h

**MADRID** - Centro Cultural Paco Rabal  
Viernes 18 de marzo - 10.30 h (campaña escolar)  
Sábado 19 de marzo - 19.00 h (público general)  
Domingo 20 de marzo - 12.30 h (público general)



### FICHA ARTÍSTICA Y TÉCNICA

Autor:	Søren Valente Ovesen
Dirección:	Søren Valente Ovesen
Intérpretes:	Sus Hauch, Tobias Heilmann, Claus Hjelm, Simon Holm, Karen Rasmussen, Maria Sonne, Tine Sørensen y Per Thomsen
Diseño de escenografía:	Mette Munk Lammers
Diseño de vestuario:	Birgitte Ruellan
Creación musical:	Erik K. Christensen, Per Thomsen y Batida
Diseño de iluminación:	Claus Hjelm
Diseño de sonido:	Batida
Producción:	Batida
Técnico de sonido:	Claus Hjelm
Técnico de iluminación:	Claus Hjelm
Realización de escenografía:	Mads Rasmussen
Realización de vestuario:	Birgitte Ruellan



### SOBRE LA COMPAÑÍA

**Teatergruppen Batida** es una compañía itinerante establecida en Copenhague formada por diez actores-músicos, un técnico y un director. Desde su formación en 1985, el grupo ha desarrollado una forma teatral en la que música en directo, movimiento y danza son elementos fundamentales. Con el tiempo, el grupo ha adquirido la expresión característica que le es propia, una puesta en escena dinámica y rica en imágenes hábilmente fusionada con la interpretación teatral.

Además de representar unas 150 funciones al año en Dinamarca, la compañía también actúa en el extranjero. En los últimos 30 años ha llevado sus espectáculos a más de 30 países, recibiendo en el 2003 el Premio Villanueva de la Crítica en el Festival de Teatro de la Habana por su espectáculo *Ouverture*.



# Mig Dig Os (Yo tú nosotros)

Åben Dans



**País:** Dinamarca

**Idioma:** sin texto

**Género:** danza

**Edad mínima recomendada:** 6 meses

**Franja de edad recomendada:** de 6 meses a 4 años

**Duración aproximada:** 30 minutos (espectáculo),  
15 minutos (juego en el escenario)

**Aforo del espectáculo:** 70 personas (Público en general)

[www.aabendans.dk](http://www.aabendans.dk)



"PARA LOS ADULTOS, MIG DIG OS ES UN INTERESANTE ENCUENTRO CON LOS NIÑOS, SU PODER DE ABSTRACCIÓN Y SU HABILIDAD DE SER SIN PREJUICIOS. ÉSE ES EL DESAFÍO QUE HEMOS BUSCADO". – La compañía.

*Mig Dog Os* explora el universo brillante y maravilloso en el que los sentidos, la música y el movimiento alimentan la curiosidad del niño y su placer de ser humano. Entre el niño y el adulto, el público y los bailarines, se crea una atmósfera intimista y común de compañerismo y asombro.

El público, se distribuye en círculo, en unas tumbonas bajas sobre la suave moqueta azul del local en el que se realiza el espectáculo. Los elementos escénicos están compuestos por una serie de objetos de formatos muy diversos pero simples, con gran variedad de texturas y colores que son enfatizados por los juegos de luces. Por momentos, los bailarines simulan el movimiento realizado por algunos de ellos creando un sugerente paralelismo entre ambos.

Una vez terminado el espectáculo, el escenario se abre para que niños y adultos puedan explorarlo y jueguen con los objetos que lo componen. La idea es que el público investigue, en mayor profundidad y de manera activa, las impresiones que han experimentado juntos.

## DÓNDE PUEDE VERSE

**MADRID** - Teatros del Canal (Centro Danza Canal)

Jueves 10 de marzo - 10.00 h (campaña escolar)

Jueves 10 de marzo - 11.15 h (campaña escolar)

Viernes 11 de marzo - 09.45 h (campaña escolar)

Viernes 11 de marzo - 11.15 h (campaña escolar)

Sábado 12 de marzo - 12.30 h (público general)

Sábado 12 de marzo - 17.00 h (público general)

Domingo 13 de marzo - 12.30 h (público general)

Domingo 13 de marzo - 17.00 h (público general)

# Mig Dig Os (Yo tú nosotros)

Åben Dans



## FICHA ARTÍSTICA Y TÉCNICA

Coreografía:	Thomas Eisenhardt
Dirección:	Catherine Poher
Intérpretes:	Ole Birger Hansen y Therese Glahn
Diseño de escenografía:	Rolf Søborg Hansen y Catherine Poher
Creación musical:	Ivan Perad y Markus von Platen
Diseño de iluminación:	Carina Persson
Producción:	Gitte Knudsen

Con el apoyo de Consejo de las Artes de Dinamarca y la ciudad de Roskilde.



## SOBRE LA COMPAÑÍA

**Åben Dans** tiene como rasgos característicos la humanidad no abstracta representada con el cuerpo como núcleo, y el intento de comunicación directa con el público. Como equipo, sus integrantes trabajan de manera muy unida y compenetrada combinando diferentes lenguajes: música, arte visual y arquitectura, entre otros, sin miedo a correr riesgos o ser radicales a la hora de explorar las posibilidades de la danza en nuevos contextos.

**Åben Dans** nació en 1997 en Copenhague, encabezada por el director artístico Thomas Eisenhardt y la directora del teatro, Lisbeth Klixbüll. En 2008 se convirtió en teatro regional en Roskilde, a 30 kilómetros de Copenhague. Cada año, la compañía produce dos nuevos espectáculos, uno para adultos y otro para niños. Las giras de **Åben Dans** se centran sobre todo en espectáculos para la infancia. Paralelamente, la agrupación organiza talleres para profesores y otras compañías, proyectos escolares y clases de danza.



**País:** Canadá  
**Idioma:** español  
**Género:** teatro de marionetas  
**Edad mínima recomendada:** 2 años  
**Franja de edad recomendada:** de 2 a 5 años  
**Duración aproximada:** 30 minutos (entre 5 y 10 minutos con los niños)  
**Aforo del espectáculo:** 75 personas

[www.theatredespettesames.com](http://www.theatredespettesames.com)



“UNA VERDADERA SORPRESA DEL THÉÂTRE DES PETITES ÂMES A LA QUE NO ME ESPERABA”. – Michel Bélair, Le Devoir.com.

Pekka es una pequeña tortuga que, como todos, antes de dormirse, espera su cuento de cada noche. La vieja Jacynta es la encargada de narrarle las historias pero para inspirarse necesita a la luna y al manto oscuro de la noche. El problema es que la noche no llega y Pekka, ávida de las recreaciones de Jacynta, decide ir a buscarla. En su búsqueda se encuentra con el sol que, cansado de irradiar sus rayos, también está a la espera de la señorita luna para que le sustituya y se cuelgue en el cielo. Pero la luna ha desaparecido, se ha escondido o ya no quiere brillar. En su aventura por encontrarla, Pekka conoce a una serie de personajes, como el saltamontes, los dragones o el pez loco que habitan el mar.

Pekka está compuesto por una narradora y muchas marionetas pequeñas. Es una historia contada con sencillez y dulzura, en la cual los estímulos visuales y sonoros sirven de gancho para captar la atención de los pequeños. El cuerpo de su narradora es parte esencial de la obra ya que es un componente importante del decorado. La protagonista de la historia está formada por una de sus manos y sus brazos funcionan de montaña y escondite; de sus bolsillos saldrán algunos de los demás personajes que ayudarán a la pequeña tortuga a encontrar a la luna y a devolver todo a su cauce.

*Pekka* es una obra intimista que tiene un escenario sencillo compuesto fundamentalmente por el cuerpo de la narradora. El gran dominio de los escasos elementos demuestra un gran control escénico de este pequeño mundo compuesto por marionetas, máscaras y objetos.

### DÓNDE PUEDE VERSE

**ALCORCÓN** - Teatro Municipal Buero Vallejo  
Jueves 24 de marzo - 11.00 h

**MADRID** - Teatros del Canal (Centro Danza Canal)  
Viernes 25 de marzo - 10.30 h (campaña escolar)  
Sábado 26 de marzo - 17.00 h (público general)  
Domingo 27 de marzo - 12.30 h (público general)



### FICHA ARTÍSTICA Y TÉCNICA

Autor:	Isabelle Payant
Dirección:	Isabelle Payant
Interpretación:	Isabelle Payant
Creación de todos los elementos:	Isabelle Payant
Producción:	Théâtre des Petites Âmes

Con el apoyo del Conseil des Arts et des Lettres du Québec y Conseil des Arts du Canadá.



### SOBRE LA COMPAÑÍA

La compañía **Théâtre des Petites Âmes** (Teatro de las Pequeñas Almas) fue fundada con el deseo de ofrecer un teatro de pequeñas marionetas, objetos y máscaras. Este pequeño mundo permite un formato donde la escala y la realidad se transforman. Los micro-universos creados de esta manera favorecen un contacto íntimo con el espectador despertando así su imaginación. La compañía trabaja principalmente con obras para la primera infancia, para niños de 2 hasta 5 años. En un futuro cercano, **Théâtre des Petites Âmes** tiene el proyecto de ofrecer obras para adultos ya que parte de la base de que escuchar historias es algo que gusta a todos los públicos.

Isabelle Payant, autora y directora del espectáculo, trabaja como actriz desde 1998. Algunos años después de terminar la escuela de Teatro Lionel-Groulx, encuentra el mundo de las marionetas y sus infinitas posibilidades escénicas. Durante seis años, Payant trabajó con el Théâtre de l'Œil en *La Félicité/Dear FICI*, *Un secret de Polichinelle* y *Le jardin de Babel*, con giras en Canadá y EEUU, habiendo participado igualmente en la obra *Woánda* del Théâtre à l'Envers.

Como actriz, ha actuado en el Teatro Parminou, en Quebec desde 2004. En 2000, fue premiada por su trabajo en la obra *L'Honnête Fille* con el Théâtre Denise-Pelletier. Tres años más tarde creó el **Théâtre des Petites Âmes**, que dirige junto a Stephane Guy, con el objetivo de crear producciones independientes. Además de *Pekka*, la compañía ha producido *Hima*, un cuento musical poético inspirado en los copos de nieve.



# Pinocho y medio

El Retablo Teatro de Títeres



**País:** España (Comunidad de Madrid)

**Idioma:** español

**Género:** títeres

**Edad mínima recomendada:** 4 años

**Franja de edad recomendada:** de 4 a 8 años

**Duración aproximada:** 45 minutos

**Aforo del espectáculo:** 300 personas (en función del aforo del espacio)

[www.titereselretablo.com](http://www.titereselretablo.com)



“ESTA ES UNA VERSIÓN QUE INTENTA EXPLORAR LA NECESIDAD DE AFECTO, ACEPTACIÓN Y CARIÑO QUE SIENTE PINOCHO. ES TAMBIÉN DE UN VIAJE LLENO DE AVENTURAS.” – Pablo Vergne (autor y director de la obra).

Esta versión libre de las aventuras de Pinocho se desarrolla en una juguetería donde dos actores dramatizan con muñecos, juguetes y diversos objetos. Pinocho es una marioneta inquieta, torpe y alborotadora. Un día rompe una cajita de música que tiene un valor muy especial para su creador, Gepeto; su melodía está llena de evocaciones y recuerdos, Gepeto se enfada y lo reprende severamente. Por ser una marioneta tan torpe y traviesa, Pinocho piensa que Gepeto ya no lo quiere, por ello decide ir a la casa del Hada Azul para que lo convierta en un niño de verdad y recuperar así el afecto de su padre.

En el viaje a la casa del Hada Azul, le ocurrirán una serie de aventuras que pondrán a prueba su valor y su determinación. Deberá enfrentarse con el demonio en un teatro de guiñol y un oso de trapo gigante lo escogerá como osito para dormir, entre otras aventuras. Cuando finalmente encuentra al Hada Azul, ésta le dice que sólo puede concederle un deseo: convertirlo en un niño de verdad o darle fuerza para rescatar a Gepeto que está en el vientre de una ballena. Pinocho opta por rescatar a su padre y en el reencuentro comprende que Gepeto lo quiere tal y como es: una marioneta inquieta, torpe y a veces alborotadora.

Esta adaptación libre del cuento de Carlo Collodi está enfocada hacia una especie de viaje iniciático de Pinocho, en el descubrimiento de los sentimientos que su padre siente por él y en la aceptación de sí mismo. La puesta en escena posee un gran y diferenciado tipo de juguetes en cada uno de los espacios escénicos: títeres de guante; peluches; muñecos articulados de madera y cochecitos.

## DÓNDE PUEDE VERSE

**AJALVIR** - Salón Municipal de Actos Socioculturales  
Sábado 5 de marzo - 19.00 h

**POZUELO DE ALARCÓN** - Auditorio Volturmo  
Viernes 11 de marzo - 18.00 h

**MADRID** - La Casa Encendida  
Sábado 12 de marzo - 12.00 h (público general)  
Domingo 13 de marzo - 12.00 h (público general)

**SERRANILLOS DEL VALLE** - Teatro Municipal Manuel Mayo  
Jueves 17 de marzo - 11.15 h (campaña escolar)

TEATRALIA

45

## DÓNDE PUEDE VERSE

**COLLADO VILLALBA** - Teatro Casa de la Cultura de Collado Villalba  
Viernes 18 de marzo - 18.00 h

**ALPEDRETE** - Centro Cultural  
Sábado 19 de marzo - 18.30 h

**COLMENAR VIEJO** - Auditorio Municipal Villa de Colmenar Viejo  
Domingo 20 de marzo - 17.30 h

**MORALZARZAL** - Teatro Municipal de Moralarzal  
Martes 22 de marzo - 10.00 h

**GETAFE** - Teatro Auditorio Federico García Lorca  
Viernes 25 de marzo - 19.00 h

**FUENLABRADA** - Teatro Josep Carreras  
Sábado 26 de marzo - 18.00 h

**FUENLABRADA** - El Lucernario  
Domingo 27 de marzo - 12.00 h

**FUENLABRADA** - Sala Municipal de Teatro Nuria Espert  
Domingo 27 de marzo - 18.00 h

# Pinocho y medio

## El Retablo Teatro de Títeres



### FICHA ARTÍSTICA Y TÉCNICA

Autor:	Pablo Vergne
Dirección:	Pablo Vergne
Intérpretes:	Pablo Vergne y Eva Soriano
Diseño de escenografía:	Ricardo Vergne
Diseño de vestuario:	Marina Plaza
Diseño de iluminación:	Raúl Britz
Producción:	El Retablo Teatro de Títeres
Técnico de sonido:	Ricardo Vergne
Técnico de iluminación:	Ricardo Vergne
Realización de escenografía:	Ricardo Vergne
Realización de vestuario:	Marina Plaza



### SOBRE LA COMPAÑÍA

Con un gran recorrido nacional e internacional y con sede en la Comunidad de Madrid, **El Retablo Teatro de Títeres** fue creado en 1989 por Pablo Vergne. La propuesta de la compañía se basa en una constante búsqueda de nuevos lenguajes y en alcanzar la complicidad del público en el hecho teatral. Por ello, sus representaciones se caracterizan por combinar tradición e innovación, economía de medios y máxima expresividad, además de la exploración de nuevos materiales y el reciclaje de objetos, como perchas, telas, cajas, periódicos y utensilios domésticos, que se transforman para dar vida a los personajes. Su repertorio abarca tanto adaptaciones de cuentos infantiles y clásicos de la literatura universal, como obras y textos de creación propia. Reconocido con numerosos galardones, el Retablo obtuvo, entre otros, el Premio a Mejor Espectáculo en Teatralia 2000 por *Historia del Gato Manchado* y la *Golondrina Sinhá*, que también recibió el Premio de Mejor Dirección y Mejor Espectáculo en Feten 2000 y el Premio al Mejor Espectáculo en el Festival de Muñecos de Belo Horizonte (Brasil). La compañía ha realizado giras por diversos países, como Estados Unidos, Francia, Italia, Holanda, Bélgica, Portugal, Reino Unido, Irlanda, Ecuador, Brasil, Argentina, Hong Kong, Macau, Corea del Sur, Singapur, India e Israel. *África en Cuento* (2007), un espectáculo multicultural donde intervienen artistas de varios países; *Sueño de una noche de verano* (2005) y *Animales* (2003) son otros espectáculos producidos por El Retablo.

# Ritter, Ritter oder wir bauen eine Burg (Caballeros, caballeros, construimos el castillo)

Theater des Lachens & Das Weite



**País:** Alemania

**Idioma:** español

**Género:** Teatro de marionetas y actores

**Edad mínima recomendada:** 4 años

**Franja de edad recomendada:** a partir de 4 años

**Duración aproximada:** 50 minutos

**Aforo del espectáculo:** 120 personas

[www.theaterdeslachens.de](http://www.theaterdeslachens.de)



“FABULOSA REPRESENTACIÓN DE HABILIDAD, CREATIVIDAD E INTELIGENCIA”. – Laurence V. Gelder, The New York Times.

Dos caballeros rivalizan por conquistar a la princesa que desde la torre acepta el galanteo de ambos. Rivalizan también por tener la mejor armadura y ser el más hábil en el manejo de las armas. Pero un serio problema surge cuando tienen que enfrentarse al dragón, entonces se ven obligados a sumar fuerzas con el fin de vencer la ardua batalla.

El escenario de esta obra tiene un diseño simple pero extremadamente dinámico, compuesto por construcciones de madera, predominantemente por cubos, que los mismos actores van cambiando y recreando según la escena que interpretan. La relación entre el espacio y los actores es un elemento importante en la forma de narrar la historia; los actores desarrollan con gran precisión roles ambivalentes: por momentos pasan de actores a montadores, a veces incorporan otros personajes sin dejar su papel principal e incluso reproducen sonidos para ambientar determinadas escenas, como cuando montan a caballo o simulan el ruido producido por las armaduras.

A pesar de la multiplicidad de roles, el espectáculo mantiene siempre el hilo narrativo que se apoya en el contexto de la propia historia. Gracias a ello, el significado de los objetos es cambiante, así, los cubos dispuestos verticalmente, uno sobre otro, se transforman en una torre donde está la princesa pero posteriormente pasan a formar parte del muro del castillo.

La rivalidad entre ambos caballeros está siempre presentada en clave de humor y éstas llegan incluso a quedar relegadas a un segundo plano cuando el dragón irrumpe en el escenario. Lo importante a partir de ese momento es salvar a la princesa y, por un objetivo común, hay que olvidar las antiguas disputas.

El resultado es un espectáculo rico y sugerente para el espectador, pues justamente por su simpleza, es una especie de invitación al público a hacer su propio teatro.

## DÓNDE PUEDE VERSE

**ALCALÁ DE HENARES** - Corral de Comedias

Viernes 18 de marzo – 11.00 h

**MADRID** - Cuarta Pared

Domingo 20 de marzo - 17.30 h (público general)

Lunes 21 de marzo - 10.30 h (campaña escolar)

Martes 22 de marzo - 10.30 h (campaña escolar)

**NAVALCARNERO** - Teatro Tyl - Tyl

Jueves 24 de marzo - 10.30 h (campaña escolar)

**ARANJUEZ** - La Nave de Cambaleo

Viernes 25 de marzo - 10.30 h (campaña escolar)

**GALAPAGAR** - Centro Cultural La Pocilla (Teatro Jacinto Benavente)

Sábado 26 de marzo - 18.00 h

**MÓSTOLES** - Teatro Villa de Móstoles

Domingo 27 de marzo - 12.30 h



# Ritter, Ritter oder wir bauen eine Burg (Caballeros, caballeros, construimos el castillo)



Theater des Lachens & Das Weite

## FICHA ARTÍSTICA Y TÉCNICA

Autor:	Torsten Gesser
Director:	Torsten Gesser
Intérpretes:	Björn Langhans y Martin Karl
Diseño de escenografía:	Katrin Labahn
Diseño de vestuario:	Anke Lenz
Diseño de iluminación:	Andre Nowka
Producción:	Theater des Lachens & Das Weite Theater
Realización de escenografía:	Katrin Labahn
Realización de vestuario:	Anke Lenz



## SOBRE LA COMPAÑÍA

En 1992, un grupo de artistas entregados a la interpretación y sus entusiastas colegas crearon una asociación de pequeño teatro, marionetas y actores que se hizo llamar Teatro de Marionetas de Brandenburgo. En 1995 la agrupación ya era completamente profesional, se trasladó a la Ziegelstraße y pasó a llamarse **Theater des Lachens** (Teatro de la Risa). Su nombre indica el propósito de sus producciones, ya que sus integrantes parten del principio de que la risa es uno de los placeres más sencillos de la vida, independiente de la nacionalidad, la jerarquía, el sexo, la edad y la religión.

Su sede actual está localizada cerca de la frontera polaca ya que uno de sus grandes objetivos es promover la cooperación y el intercambio de ideas con otras instituciones culturales en la región y en otros países por lo que colaboran con sus socios de Gorzow y acogen montajes invitados de otros lugares. La compañía también posee un pequeño teatro en Frankfurt/ Oder y en la actualidad cuenta con un equipo estable de siete profesionales.

Dirigida en la actualidad por Torsten Gesser, la compañía ha producido más de 30 espectáculos y recibido importantes reconocimientos, como el Premio a la Mejor Escenografía en el Puppentheatre Festival in Poznan (Polonia), y los premios de Mejor Dirección, Interpretación y escenografía en el festival de Banja Luka (Bosnia, 2003). Theater des Lachens ha realizado giras junto con la compañía Weites Theater en Alemania y ha participado en varios festivales de Europa. Ha presentado sus trabajos en Italia, Suiza, Austria y República Checa.

# Storia di un uomo e della sua ombra. mannaggia 'a mort. (Historia de un hombre y su sombra. maldita muerte)

## Principio Attivo Teatro

**País:** Italia

**Idioma:** sin texto

**Género:** teatro

**Edad mínima recomendada:** 5 años

**Franja de edad recomendada:** a partir de 5 años y público familiar

**Duración aproximada:** 55 minutos

**Aforo del espectáculo:** 500 personas (en función del aforo del espacio)

[www.toc-teatro.it](http://www.toc-teatro.it)



“HAN INVENTADO UN NUEVO REGISTRO PARA CONTAR UNA VIEJA HISTORIA... HAY ESCENAS DE ALTA PERFECCIÓN FORMAL Y ESTILÍSTICA”. – Libertà (Italia).

En una casa con paredes imaginarias representadas por unos cartones blancos dispuestos en el suelo que delinean el perímetro del hogar, vive un hombre simpático con su globo rojo. Su vida cotidiana discurre sin grandes novedades. En su refugio simple y cálido cuida de sus flores y lleva una solitaria y tranquila existencia. La llegada de un hombre esquelético de afilada nariz y capa negra le quitará su tranquilidad y disputará parte de su espacio. La escena se transformará en una serie de persecuciones cargadas de humor en las que el perseguidor por momentos se transforma en perseguido.

Galardonado con el Premio al Mejor Espectáculo para Público Infantil en los Premios Eolo (Italia, 2010), *Storia de un uomo e della sua ombra* retrata la dialéctica creada entre un hombre y su sombra, entre la vida y la muerte, entre el bien y el mal o el amor y el odio. Es un juego entre protagonista y antagonista en el que el malo es derrotado más bien por el propio destino que por la fuerza de su contrincante; es una caricatura en blanco y negro donde la ausencia de texto y la expresividad corporal de los actores no hacen más que aumentar la carga dramática de ambos personajes.

A dicha representación que recuerda a Buster Keaton o Charles Chaplin, se suma la presencia de un músico que únicamente con una guitarra y una armónica construye a la perfección y con gran sincronía, todos los ruidos que ambientan esta historia. Los gestos de sorpresa, las persecuciones, el abrir y cerrar de puertas adquieren una gran dimensión escénica gracias a su interpretación sonora y musical que tiene un papel fundamental en la construcción narrativa.

Un eficaz juego de luces ha sido diseñado para subrayar algunas escenas y a ello se suma la creativa utilización del neón fluorescente presente en la simple construcción de la casa y en la ropa de la sombra.

### DÓNDE PUEDE VERSE

**ALCALÁ DE HENARES** - Teatro Salón Cervantes  
Martes 15 de marzo - 11.00 h

**MECO** - Centro Cultural Antonio Llorente  
Miércoles 16 de marzo - 12.00 h

**ALCORCÓN** - Teatro Municipal Buero Vallejo  
Jueves 17 de marzo - 11.00 h

**ALCOBENDAS** - Centro Cultural Pablo Iglesias  
Jueves 17 de marzo - 18.00 h

**COLMENAREJO** - Teatro Municipal de Colmenarejo  
Viernes 18 de marzo - 18.00 h

**MADRID** - Teatro Galileo  
Domingo 20 de marzo - 12.00 h y 17.00 h (público general)  
Lunes 21 de marzo - 10.30 h (campaña escolar)  
Martes 22 de marzo - 10.30 h (campaña escolar)

**MECO** - Centro Cultural Antonio Llorente  
Miércoles 16 de marzo - 12.00 h

**SAN FERNANDO DE HENARES** - Centro Cultural Federico García Lorca (Teatro Auditorio)  
Miércoles 23 de marzo - 12.00 h

# Storia di un uomo e della sua ombra. mannaggia 'a mort (Historia de un hombre y su sombra. maldita muerte)



Principio Attivo TeatroTheater

## FICHA ARTÍSTICA Y TÉCNICA

Autor:	Giuseppe Semeraro
Director:	Giuseppe Semeraro
Intérpretes:	Giuseppe Semeraro, Dario Cadei y Leone Marco Bartolo (músico)
Diseño de escenografía:	Dario Cadei
Creación musical:	Raffaele Vasque
Diseño de iluminación:	Otto Marco Mercante
Diseño de sonido:	Raffaele Vasquez
Diseño gráfico:	Rafaella Romano
Producción:	Principio Attivo Teatro
Técnico de sonido:	Leone Marco Bartolo
Técnico de iluminación:	Otto Marco Mercante
Realización de escenografía:	Dario Rizzello – Officine KataPelta
Realización de vestuario:	Principio Attivo Teatro
Realización de atrezzo:	Principio Attivo Teatro



## SOBRE LA COMPAÑÍA

**Principio Attivo Teatro** es una asociación cultural nacida en 2007 que agrupa a diversos profesionales (actores, bailarines e investigadores del teatro) procedentes de varios sectores del teatro. Los actores del grupo, con diversas experiencias en la interpretación, poseen una formación profesional avanzada y han trabajado durante varios años en la región de Lecce y Salento, con diferentes directores y grandes compañías nacionales e internacionales.

La asociación colabora con varias entidades de la región: la empresa Knos de Lecce; la Universidad de Salento (Incontri Filosofici in Libreria – Facultad de Ciencias de la Educación. Departamento de Filosofía y Ciencias Sociales. Curso de Licenciatura en Filosofía: Ciencias Humanas y Morales).

**Principio Attivo Teatro** participó con el espectáculo *Il Processo* en el Festival Nuove Sensibilità 2007, patrocinado por Ente Teatrale Italiano. También se presentó con el espectáculo *Storia di un uomo e della sua ombra (Mannaggia 'a mort)* al Premio Scenario Infanzia 2008, en el que se clasificó como finalista. En 2010, ese mismo montaje obtuvo el Premio al Mejor Espectáculo para Público Infantil y Juvenil en los Premios Eolo en 2010.

La asociación está compuesta por Giuseppe Semeraro, Silvia Lodi, Otto Marco Mercante, Cristina Mileti, Dario Cadei, y Francesca Manno.

# TapArpègics

Clac&Roll



**País:** España (Cataluña)

**Idioma:** sin texto

**Género:** danza

**Edad mínima recomendada:** 10 años

**Franja de edad recomendada:** de 10 a 18 años

**Duración aproximada:** 60 minutos

**Aforo del espectáculo:** 400 personas (en función del aforo del espacio)

[www.clac-roll.com/](http://www.clac-roll.com/) [www.taparpegics.com](http://www.taparpegics.com)



"¿HAS VISTO ALGUNA FUGA DE BACH TOCADA CON LOS PIES?" - La compañía.

*TapArpègics* es una propuesta diferente y multidisciplinar que gira alrededor del tap dance. Utilizando los múltiples lenguajes que las nuevas tecnologías proporcionan, este original espectáculo mezcla el videoarte, la música electrónica, el virtuosismo y la técnica del claqué. El resultado es una representación innovadora, sugerente y llena de vida.

La música es producida por los mismos bailarines que utilizan un serie de recursos para crear sonidos y ritmo, desde una superficie que emite señales sonoras mientras se baila, pasando por las palmas, el taconeo e incluso el uso de balones que se transformarán en instrumentos de percusión.

La propuesta reside no sólo en entremezclar lenguaje corporal y musical por medio de la utilización de las nuevas tecnologías, sino sugerir al público que el ritmo y la creación artística pueden producirse con elementos simples o aparentemente insospechados.

La innovación de esta sugerente propuesta no ha querido dejar fuera las influencias clásicas del claqué y, entre otros, ha incluido en uno de sus números una original interpretación de Cantando bajo la lluvia.

## DÓNDE PUEDE VERSE

**MÓSTOLES** - Teatro Villa de Móstoles

Viernes 4 de marzo - 21.00 h

**ARGANDA DEL REY** - Auditorio Monserrat Caballé

Viernes 11 de marzo - 21.00 h

**POZUELO DE ALARCÓN** – Mira Teatro

Viernes 18 de marzo – 21.00 h

**MADRID** - Centro Cultural Paco Rabal

Jueves 24 de marzo - 10.30 h (campaña escolar)

Viernes 25 de marzo - 10.30 h (campaña escolar)

Sábado 26 de marzo - 19.00 h (público general)





### FICHA ARTÍSTICA Y TÉCNICA

Autor:	Basilio González Álvarez
Intérpretes:	Jana Grulichova, Sergi Descayre, Rubén Pérez, Basilio González y Johnny Branchizio
Diseño de escenografía:	Escenografía Moyà
Realización de escenografía:	Escenografía Moyà
Diseño de atrezzo:	Núria Passada
Diseño de vestuario:	Núria Passada
Creación musical:	Johnny Branchizio, Scott Joplin y J.S.Bach
Dirección musical:	Basilio González Álvarez
Diseño de iluminación:	Evarist Valera
Diseño de sonido:	David Norman
Diseño gráfico:	Laula Guerrero
Producción:	Claqueteros
Técnico de sonido:	Xavier Gallego
Técnico de iluminación:	Oscar Cerdeiriña
Técnico de escenografía:	Escenografía Moyà
Realización de vestuario:	Núria Passada

Con el apoyo del ICIC (Institut Català de Indústries Culturals) y el Institut Ramon Llull.



### SOBRE LA COMPAÑÍA

**TapArpègics** es una compañía formada por varios artistas especialistas en claqué, canto e interpretación. Sus componentes poseen una versátil formación en el teatro musical y una amplia experiencia, lo que les ha permitido crear espectáculos muy variados.

La compañía nació en el año 2000 tras varias incursiones en el mundo del claqué y de la danza. Se estrenó con *Melodías de Broadway*, un tributo a los viejos musicales de Hollywood con el que recorrió numerosos centros sociales de la tercera edad en Cataluña. Posteriormente, TapArpègics produjo *Bits of Rhythm*, *TapADos!*, *Capelas en la Calle* y *Cucharilla*. *Tap Story Tour*, la penúltima producción de la compañía, es un recorrido en clave de humor por la historia del claqué. Dirigido al público infantil y familiar, el espectáculo, que ha estado de gira por toda Cataluña, es una comedia visual compuesta por claqué, mimo y clown. El trabajo que presentan en esta edición de Teatralia, adentra el claqué en la música digital creando instrumentos con los que hacer danza y música a la vez.

# The star Keeper (El guardián de las estrellas)

Théâtre de L'Oeil



**País:** Canadá  
**Idioma:** sin texto  
**Género:** teatro de marionetas  
**Edad mínima recomendada:** 5 años  
**Franja de edad recomendada:** a partir de 5 años  
**Duración aproximada:** 55 minutos  
**Aforo del espectáculo:** 400 personas (en función del aforo del espacio)  
[www.theatredeloil.qc.ca](http://www.theatredeloil.qc.ca)



“FABULOSA REPRESENTACIÓN DE HABILIDAD, CREATIVIDAD E INTELIGENCIA”. – Laurence V. Gelder, The New York Times (Estados Unidos).

Una estrella caída del cielo y el intento de llevarla nuevamente a su sitio es la causa de que Pretzel, un curioso gusanito, realice un viaje iniciático en el que se topará con personajes cómicos, sorprendentes y conmovedores. La inspiración de este cuento viene a la vez de la realidad y de los sueños. El protagonista se encuentra con una araña que baila tap dance en el vientre-teatro de un hombre, una sirena que se esfuerza por llegar a un baile de peces, una familia de caballitos de mar que están de picnic, un bebé con mal genio o una anciana muy digna, a la que Pretzel ayudará a llegar a su casa.

*The Star Keeper* es un teatro de imágenes, sombras y luces donde lo absurdo y lo onírico se mezclan y dan como resultado una aventura impactante, inmersa en el universo mágico de los sueños infantiles. Las marionetas, la música, la escenografía y los efectos especiales crean un lenguaje delicado y poético para narrar la historia de la búsqueda iniciática de Pretzel y su estrella rutilante. La obra es también un teatro de sorpresas pues su historia, aparentemente muy simple, se une a un sorprendente lenguaje que atrapa al público infantil.

*The Star Keeper* lleva más de diez años viajando por todo el mundo. Desde 1997 hasta ahora ha realizado más de 600 representaciones y cosechado importantes premios, entre ellos, el prestigioso Chalmers Canadian Play Award de teatro para niños en 2001; una Mención de Excelencia en el Arte de las Marionetas de UNIMA-USA en 2005, y tres Máscaras de la Académie Québécoise du Théâtre en 1999, una por la concepción de las marionetas, otra por la producción dedicada al público joven y la tercera por el decorado.

## DÓNDE PUEDE VERSE

**MÓSTOLES** - Teatro Villa de Móstoles  
Domingo 6 de marzo - 12.30 h

**MADRID** - Teatros del Canal (Sala Verde)  
Miércoles 9 de marzo - 10.30 h (campaña escolar)  
Jueves 10 de marzo - 10.30 h (campaña escolar)  
Viernes 11 de marzo - 10.30 h (campaña escolar)  
Viernes 11 de marzo - 18.30 h (público general)

# The star Keeper (El guardián de las estrellas)

Théâtre de L'Oeil



## FICHA ARTÍSTICA Y TÉCNICA

Autor:	Richard Lacroix, André Laliberté y Richard Morin
Dirección:	André Laliberté
Intérpretes:	Jean Cummings, Sylvain Gagnon, Jean-François St-Arnault y Graham Soul
Diseño de escenografía:	Richard Lacroix
Diseño de marionetas:	Richard Morin
Creación musical:	Libert Subirana
Iluminación:	Luc Désilets
Diseño de iluminación:	Luc Désilets
Producción:	Théâtre de L'Oeil.



## SOBRE LA COMPAÑÍA

Promover el arte de las marionetas es el objetivo prioritario de **Théâtre de l'Œil**, compañía fundada en 1973 por Francine Saint-Aubin y André Laliberté, su actual director artístico. El trabajo desarrollado por esta agrupación canadiense se centra en dos direcciones: la investigación y los espectáculos de nueva creación. Por ello el espíritu innovador es evidente tanto en las actividades de formación que desarrollan como en los montajes y formas de promoción de los espectáculos para el público juvenil e infantil que producen.

La compañía busca el contacto con espectadores jóvenes a través de la pasión y la inteligencia. La base del trabajo de **Théâtre de L'Œil** reside en proponer e inspirar la apreciación de mundos diversos. Para ello se apoyan en la fuerza de las imágenes teatrales y en historias que tienen eco en la imaginación de los niños y que son capaces de hacerles reír, soñar y reflexionar.

Con el deseo de diversificar y enriquecer el arte de las marionetas, a **Théâtre de l'Œil** le gusta alternar o mezclar diversos tipos de títeres. Sus diseños de escena, el ingenio de sus marionetas y la originalidad de los temas propuestos han hecho que cuente en la actualidad con una sólida reputación tanto en su país como en el resto del mundo.

Con más de 4.500 representaciones en Quebec y el extranjero, Théâtre de l'Œil ha creado hasta el momento 24 espectáculos originales, habiendo llegado a más de un millón de espectadores en una docena de países. Además de los premios recibidos por *The Star Keeper*, la compañía ha obtenido otros reconocimientos, como el Premio Homenaje Rideai de la Red Independiente de Difusores de Eventos Artísticos Unidos (Canadá- 2005); la Mención de Excelencia en el Arte de Marionetas de Unima-USA por la obra *Zoé perd son temps* (Zoé pierde su tiempo – 1997); en 1990 fue reconocida como la Mejor Producción para Público Joven por la Asociación Quebesa de la Crítica de Teatro por *Un autre monde* (Otro mundo).

# Zigzag

Compagnie Étantdonné



**País:** Francia

**Idioma:** sin texto

**Género:** danza

**Edad mínima recomendada:** 3 años

**Franja de edad recomendada:** a partir de 3 años

**Duración aproximada:** 30 minutos

**Aforo del espectáculo:** 150 personas (público general)

[www.etantdonne.fr](http://www.etantdonne.fr)



“EXPLORACIÓN DEL CUERPO Y SU MOTRICIDAD, ZIGZAG ES UNA AVENTURA SOBRE EL ANDAR, EL CAMINO Y SUS TRAMPAS, UNA DEAMBULACIÓN LÚDICA Y FANTASIOSA”.  
– Le Télégramme (Francia).

El mero hecho de moverse es un descubrimiento y el simple hecho de andar se convierte en una forma de avanzar. Con el movimiento se descubre que la aventura también está en el camino y no solamente en alcanzar el objetivo, y es posible que éste finalmente pase a un segundo plano. Cuando cada paso no está claro, la distancia entre dos puntos se convierte en un acontecimiento; hay que decidir qué camino tomar, hay que tomar iniciativas.

Zigzag es un espectáculo tierno y divertido que explora el cuerpo y sus posibilidades de movimiento. Con una gran precisión y acierto, mezcla la danza y las artes visuales a las que también se unen los efectos de sombra. La unión de los elementos que se conjugan en la escena son sugerentes, divertidos y suponen un gran estímulo para la imaginación.

El espectador descubrirá muchas maneras para ir de un sitio a otro, hasta las más improbables. Descubrirá también que los movimientos que hacemos nos trasladan por un espacio determinado pero también nos pueden deparar muchas sorpresas.

Para Jérôme Ferron, autor y director de *Zigzag* junto a Frédérique Unger, la idea es que cuando los niños salgan del teatro, el trayecto casa-escuela se transforme en un viaje, en una aventura.

## DÓNDE PUEDE VERSE

**MADRID** - Cuarta Pared

Domingo 6 de marzo - 17.30 h (público general)

Lunes 7 de marzo - 10.00 h (campaña escolar)

Lunes 7 de marzo - 11.30 h (campaña escolar)

Martes 8 de marzo - 10.30 h (campaña escolar)

**ALCALÁ DE HENARES** - Corral de Comedias

Miércoles 16 de marzo - 18.30 h

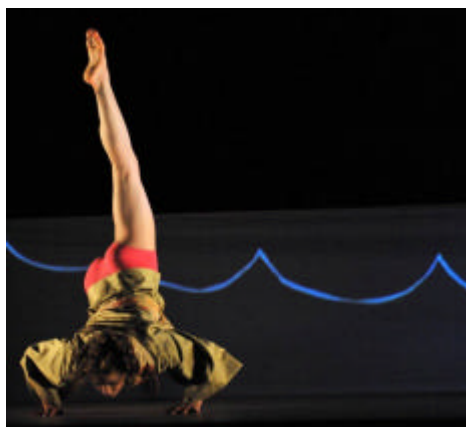




### FICHA ARTÍSTICA Y TÉCNICA

Autor:	Frédérique Unger y Jérôme Ferron
Dirección:	Frédérique Unger y Jérôme Ferron
Intérpretes:	Claire Rivera (en Madrid); Emily Mézières (Alcalá de Henares)
Diseño de iluminación:	Frank Guérard
Diseño gráfico:	Nicolas Diologent
Producción:	Compagnie Étantdonné
Realización de escenografía:	Etienne David
Realización de vestuario:	Jennifer Lebrun

ZigZag es una coproducción con Très Tôt Théâtre, Quimper, la ciudad de Le Havre, le Rayon Vert, Scène Conventionnée de St-Valéry-en-Caux, la compañía Commédiamuse y Petit-Couronne.



### SOBRE LA COMPAÑÍA

“No hay solución porque no hay problema.” - Marcel Duchamp.

Compendio de influencias de las más diversas, el trabajo de la compañía **Étantdonné** tienen algo de las obras de Marcel Duchamp (el nombre de la compañía es el título de su última obra), del cine de Jim Jarmusch, la mente de Roland Barthes o la burla de Pierre Desproges. En su gran abanico de fuentes de inspiración se incluyen, entre otros, la música de Sonic Youth y las palabras públicas de Peter Handke.

Muy inspirado por el cine y las artes plásticas, **Étantdonné** explora el universo de la comunicación visual y gestual específica del ser humano en una combinación sutil de arte conceptual y burla. Su trabajo está teñido por lo absurdo, lo ridículo y lo poético teniendo siempre en mente que es la propia vida la que está en el escenario. Son abordados temas como el tiempo, la velocidad, la descomposición del movimiento, y también preocupaciones de carácter más sociológico que ponen en tela de juicio nuestra sociedad.

Un punto de inflexión de la compañía es *Domestique*, obra realizada en 2003 y crucial para la formación de su identidad ya que a raíz de esta producción el trabajo de Frédérique Unger y Jérôme Ferron (autores y directores) se vuelve más refinado y preciso. A partir de entonces, cada obra es un proceso que resulta de un trabajo intelectual. Las creaciones surgen a partir de una intensa investigación, un universo excéntrico, rebotante de humor y de la capacidad de reírse de sí mismo; hay además, una visión ácida y divertida de los convencionalismos de nuestra sociedad y más concretamente del mundo de las artes escénicas.

Jugar con los convencionalismos del escenario es uno de los temas favoritos de la compañía principalmente en lo referente a los contextos. La agrupación tiene una gran conciencia de los códigos que se deben descifrar y compartir con el público, de forma lúdica y humorística pero siempre reflexiva.

# Programación por orden cronológico



## viernes

### 4

Carré Blanc - Cie. Michèle Dhallu  
**Grand Large** (Mar abierto)  
Francia  
Madrid - **Teatros del Canal (Sala Verde)**  
19.00 h ESTRENO

Carré Blanc - Cie. Michèle Dhallu  
**Grand Large** (Mar abierto)  
Francia  
Madrid - **Teatros del Canal (Sala Verde)**  
10.30 h

Circus Oz  
**Circus Oz**  
Australia  
Madrid - **Teatro Circo Price**  
19.30 h

Clac&Roll  
**TapArpègics**  
España (Cataluña)  
Móstoles - **Teatro Villa de Móstoles**  
21.00 h

MagoMigue  
**aluCine, el cine por arte de magia**  
España (Andalucía)  
Galapagar - **Centro Cultural La Pocilla (Teatro Jacinto Benavente)**  
18.00 h

Periferia Teatro  
**Guyi-Guyi**  
España (Región de Murcia)  
Leganés - **Centro Cívico Julián Besteiro**  
18.30 h

Carré Blanc - Cie. Michèle Dhallu  
**Grand Large** (Mar abierto)  
Francia  
Madrid - **Teatros del Canal (Sala Verde)**  
19.00 h

El Retablo Teatro de Títeres  
**Pinocho y medio**  
España (Comunidad de Madrid)  
Ajalvir - **Salón Municipal de Actos Socioculturales**  
19.00 h

Circus Oz  
**Circus Oz**  
Australia  
Madrid - **Teatro Circo Price**  
19.30 h

## sábado

### 5

La Fanfarra - Toni Rumbau  
**A manos llenas**  
España (Cataluña)  
Madrid - **La Casa Encendida**  
12.00 h

A Priori Producciones  
**Cáscaras**  
España (Castilla-La Mancha)  
Madrid - **Centro Cultural Pilar Miró**  
18.00 h

Carré Blanc - Cie. Michèle Dhallu  
**Chiffonnade**  
Francia  
Arroyomolinos - **Auditórium del Centro de las Artes**  
18.00 h

Compañía de Marina Bollaín  
**La gallina submarina**  
España (Comunidad de Madrid)  
Becerril de la Sierra - **Casa de la Cultura (Sala Real)**  
18.00 h

## domingo

### 6

A Priori Producciones

**Cáscaras**  
España (Castilla-La Mancha)  
Madrid - **Centro Cultural Pilar Miró**  
12.00 h

Carré Blanc - Cie. Michèle Dhallu  
**Grand Large** (Mar abierto)  
Francia  
La Cabrera - **Centro Comarcal de Humanidades Cardenal Gonzaga Sierra Norte**  
12.00 h

Circus Oz  
**Circus Oz**  
Australia  
Madrid - **Teatro Circo Price**  
12.00 h

# Programación por orden cronológico



La Fanfarra - Toni Rumbau  
**A manos llenas**  
España (Cataluña)  
Madrid - **La Casa Encendida**  
12.00 h

Carré Blanc - Cie. Michèle Dhallu  
**Chiffonnade**  
Francia  
Navalcarnero - **Teatro Tyl - Tyl**  
12.30 h

Théâtre de l'Œil  
**The Star Keeper** (El guardián de las estrellas)  
Canadá  
Móstoles - **Teatro Villa de Móstoles**  
12.30 h

Compañía de Marina Bollaín  
**La gallina submarina**  
España (Comunidad de Madrid)  
Colmenar Viejo - **Auditorio Municipal Villa de Colmenar Viejo**  
17.30 h

Compagnie Étantdonné  
**ZigZag**  
Francia  
Madrid - **Cuarta Pared**  
17.30 h

Circus Oz  
**Circus Oz**  
Australia  
Madrid - **Teatro Circo Price**  
18.00 h

Periferia Teatro  
**Guyi-Guyi**  
España (Región de Murcia)  
Valdemoro - **Teatro Municipal Juan Prado**  
18.00 h

## lunes

# 7

Compagnie Étantdonné  
**ZigZag**  
Francia  
Madrid - **Cuarta Pared**  
10.00 h

Carré Blanc - Cie. Michèle Dhallu  
**Chiffonnade**  
Francia  
Navalcarnero - **Teatro Tyl - Tyl**  
10.30 h

Compagnie Étantdonné  
**ZigZag**  
Francia  
Madrid - **Cuarta Pared**  
11.30 h

## martes

# 8

A Priori Producciones  
**Cáscaras**  
España (Castilla-La Mancha)  
Madrid - **Centro Cultural Pilar Miró**  
10.30 h

Carré Blanc - Cie. Michèle Dhallu  
**Chiffonnade**  
Francia  
Navalcarnero - **Teatro Tyl - Tyl**  
10.30 h

Carré Blanc - Cie. Michèle Dhallu  
**Grand Large** (Mar abierto)  
Francia  
La Cabrera - **Centro Comarcal de Humanidades Cardenal Gonzaga Sierra Norte**  
10.30 h

Compagnie Étantdonné  
**ZigZag**  
Francia  
Madrid - **Cuarta Pared**  
10.30 h

Ultramarinos de Lucas  
**La noche**  
España (Castilla-La Mancha)  
Aranjuez - **La Nave de Cambaleo**  
10.30 h

# Programación por orden cronológico



## miércoles

# 9

A Priori Producciones  
**Cáscaras**  
España (Castilla-La Mancha)  
Madrid - **Centro Cultural Pilar Miró**  
10.30 h

Carré Blanc - Cie. Michèle Dhallu  
**Grand Large** (Mar abierto)  
Francia  
La Cabrera - **Centro Comarcal de Humanidades Cardenal Gonzaga Sierra Norte**  
10.30 h

Ultramarinos de Lucas  
**La noche**  
España (Castilla-La Mancha)  
Aranjuez - **La Nave de Cambaleo**  
10.30 h

Théâtre de l'Œil  
**The Star Keeper** (El guardián de las estrellas)  
Canadá  
Madrid - **Teatros del Canal (Sala Verde)**  
10.30 h

Odyssée Ensemble & Cie.  
**Le concert interdit** (El concierto prohibido)  
Francia  
Madrid - **Théâtre de l'Institut Français de Madrid**  
11.00 h

Circus Oz  
**Circus Oz**  
Australia  
Madrid - **Teatro Circo Price**  
19.30 h

## jueves

# 10

Åben Dans  
**Mig Dig Os** (Yo tú nosotros)  
Dinamarca  
Madrid - **Teatros del Canal (Centro Danza Canal)**  
10.00 h

Théâtre de l'Œil  
**The Star Keeper** (El guardián de las estrellas)  
Canadá  
Madrid - **Teatros del Canal (Sala Verde)**  
10.30 h

Circus Oz  
**Circus Oz**  
Australia  
Madrid - **Teatro Circo Price**  
11.00 h

Odyssée Ensemble & Cie.  
**Le concert interdit** (El concierto prohibido)  
Francia  
Madrid - **Théâtre de l'Institut Français de Madrid**  
11.00 h

Åben Dans  
**Mig Dig Os** (Yo tú nosotros)  
Dinamarca  
Madrid - **Teatros del Canal (Centro Danza Canal)**  
11.15 h

Circus Oz  
**Circus Oz**  
Australia  
Madrid - **Teatro Circo Price**  
19.30 h

## viernes

# 11

Åben Dans  
**Mig Dig Os** (Yo tú nosotros)  
Dinamarca  
Madrid - **Teatros del Canal (Centro Danza Canal)**  
09.45 h

Onírica Mecánica  
**Circo submarino**  
España (Región de Murcia)  
Madrid - **Teatro Pradillo**  
10.30 h

Théâtre de l'Œil  
**The Star Keeper** (El guardián de las estrellas)  
Canadá  
Madrid - **Teatros del Canal (Sala Verde)**  
10.30 h



# Programación por orden cronológico



Circus Oz  
**Circus Oz**  
Australia  
Madrid - **Teatro Circo Price**  
11.00 h

Odyssée Ensemble & Cie.  
**Le concert interdit** (El concierto prohibido)  
Francia  
Madrid - **Théâtre de l'Institut Français de Madrid**  
11.00 h

Åben Dans  
**Mig Dig Os** (Yo tú nosotros)  
Dinamarca  
Madrid - **Teatros del Canal (Centro Danza Canal)**  
11.15 h

El Retablo Teatro de Títeres  
**Pinocho y medio**  
España (Comunidad de Madrid)  
Pozuelo de Alarcón - **Auditorio Voltorno**  
18.00 h

Carré Blanc - Cie. Michèle Dhallu  
**Grand Large** (Mar abierto)  
Francia  
Leganés - **Centro Cultural Rigoberta Menchú**  
18.30 h

Théâtre de l'Œil  
**The Star Keeper** (El guardián de las estrellas)  
Canadá  
Madrid - **Teatros del Canal (Sala Verde)**  
18.30 h

Periferia Teatro  
**Guyi-Guyi**  
España (Región de Murcia)  
Getafe - **Teatro Auditorio Federico García Lorca**  
19.00 h

Circus Oz  
**Circus Oz**  
Australia  
Madrid - **Teatro Circo Price**  
19.30 h

Clac&Roll  
**TapArpègics**  
España (Cataluña)  
Arganda del Rey - **Auditorio Monserrat Caballé**  
21.00 h

## sábado

# 12

El Retablo Teatro de Títeres  
**Pinocho y medio**  
España (Comunidad de Madrid)  
Madrid - **La Casa Encendida**  
12.00 h

Åben Dans  
**Mig Dig Os** (Yo tú nosotros)  
Dinamarca  
Madrid - **Teatros del Canal (Centro Danza Canal)**  
12.30 h

Åben Dans  
**Mig Dig Os** (Yo tú nosotros)  
Dinamarca  
Madrid - **Teatros del Canal (Centro Danza Canal)**  
17.00 h

Onírica Mecánica  
**Circo submarino**  
España (Región de Murcia)  
Madrid - **Teatro Pradillo**  
17.00 h

Compañía de Marina Bollaín  
**La gallina submarina**  
España (Comunidad de Madrid)  
Arroyomolinos - **Auditorium del Centro de las Artes**  
18.00 h

La Fanfarra - Toni Rumbau  
**A manos llenas**  
España (Cataluña)  
Torrelaguna - **Casa de la Cultura**  
18.00 h

Odyssée Ensemble & Cie.  
**Le concert interdit** (El concierto prohibido)  
Francia  
Madrid - **Théâtre de l'Institut Français de Madrid**  
18.00 h

Periferia Teatro  
**Guyi-Guyi**  
España (Región de Murcia)  
San Lorenzo de El Escorial - **Real Coliseo de Carlos III**  
18.00 h

# Programación por orden cronológico



MagoMigue  
**aluCine, el cine por arte de magia**  
España (Andalucía)  
Madrid - **Teatros del Canal (Sala Verde)**  
18.30 h

Onírica Mecánica  
**Circo submarino**  
España (Región de Murcia)  
Madrid - **Teatro Pradillo**  
12.30 h

Circus Oz  
**Circus Oz**  
Australia  
Madrid - **Teatro Circo Price**  
19.30 h

Periferia Teatro  
**Guyi-Guyi**  
España (Región de Murcia)  
Arganda del Rey - **Auditorio Monserrat Caballé**  
12.30 h

## domingo 13

Circus Oz  
**Circus Oz**  
Australia  
Madrid - **Teatro Circo Price**  
12.00 h

Åben Dans  
**Mig Dig Os** (Yo tú nosotros)  
Dinamarca  
Madrid - **Teatros del Canal (Centro Danza Canal)**  
17.00 h

El Retablo Teatro de Títeres  
**Pinocho y medio**  
España (Comunidad de Madrid)  
Madrid - **La Casa Encendida**  
12.00 h

Compañía de Marina Bollaín  
**La gallina submarina**  
España (Comunidad de Madrid)  
Pozuelo de Alarcón - **Mira Teatro**  
17.00 h

La Fanfarra - Toni Rumbau  
**A manos llenas**  
España (Cataluña)  
Alcorcón - **Teatro Municipal Buero Vallejo**  
12.00 h

Carré Blanc - Cie. Michèle Dhallu  
**Grand Large** (Mar abierto)  
Francia  
Fuenlabrada - **Teatro Tomás y Valiente**  
18.00 h

MagoMigue  
**aluCine, el cine por arte de magia**  
España (Andalucía)  
Madrid - **Teatros del Canal (Sala Verde)**  
12.00 h

Circus Oz  
**Circus Oz**  
Australia  
Madrid - **Teatro Circo Price**  
18.00 h

Åben Dans  
**Mig Dig Os** (Yo tú nosotros)  
Dinamarca  
Madrid - **Teatros del Canal (Centro Danza Canal)**  
12.30 h

Farrés brothers i cia.  
**La maleta de Agustí**  
España (Cataluña)  
San Martín de la Vega - **Auditorio Municipal**  
18.00 h

Compañía de Marina Bollaín  
**La gallina submarina**  
España (Comunidad de Madrid)  
Álamo, El - **Centro Sociocultural**  
12.30 h

Periferia Teatro  
**Guyi-Guyi**  
España (Región de Murcia)  
Majadahonda - **Casa de la Cultura Carmen Conde**  
18.30 h

# Programación por orden cronológico



## lunes

# 14

Onírica Mecánica  
**Circo submarino**  
España (Región de Murcia)  
Madrid - **Teatro Pradillo**  
10.30 h

Farrés brothers i cia.  
**La maleta de Agustí**  
España (Cataluña)  
Villanueva del Pardillo - **Auditorio Municipal Sebastián Cestero**  
11.00 h

Farrés brothers i cia.  
**La maleta de Agustí**  
España (Cataluña)  
Alcorcón - **Teatro Municipal Buero Vallejo**  
11.00 h

Periferia Teatro  
**Guyi-Guyi**  
España (Región de Murcia)  
Villanueva del Pardillo - **Auditorio Municipal Sebastián Cestero**  
11.00 h

Principio Attivo Teatro  
**Storia di un uomo e della sua ombra** (Historia de un hombre y su sombra)  
Italia  
Meco - **Centro Cultural Antonio Llorente**  
12.00 h

## martes

# 15

Compañía de Marina Bollaín  
**La gallina submarina**  
España (Comunidad de Madrid)  
Villanueva del Pardillo - **Auditorio Municipal Sebastián Cestero**  
11.00 h

Principio Attivo Teatro  
**Storia di un uomo e della sua ombra** (Historia de un hombre y su sombra)  
Italia  
Alcalá de Henares - **Teatro Salón Cervantes**  
11.00 h

Compagnie Éantdonné  
**ZigZag**  
Francia  
Alcalá de Henares - **Corral de Comedias**  
18.30 h

Circus Oz  
**Circus Oz**  
Australia  
Madrid - **Teatro Circo Price**  
19.30 h

## jueves

# 17

Farrés brothers i cia.  
**La maleta de Agustí**  
España (Cataluña)  
Alcalá de Henares - **Corral de Comedias**  
18.30 h

Periferia Teatro  
**Guyi-Guyi**  
España (Región de Murcia)  
Meco - **Centro Cultural Antonio Llorente**  
10.15 h

## miércoles

# 16

A Priori Producciones  
**Cáscaras**  
España (Castilla-La Mancha)  
Alcalá de Henares - **Teatro Salón Cervantes**  
11.00 h

Farrés brothers i cia.  
**La maleta de Agustí**  
España (Cataluña)  
Madrid - **Centro Cultural Pilar Miró**  
10.30 h

Ensemble Fa7  
**Haïku**  
Francia  
Alcalá de Henares - **Corral de Comedias**  
11.00 h

# Programación por orden cronológico



Principio Attivo Teatro  
**Storia di un uomo e della sua ombra** (Historia de un hombre y su sombra)  
Italia  
Alcorcón - **Teatro Municipal Buero Vallejo**  
11.00 h

Teatergruppen Batida  
**Maria Bonita**  
Dinamarca  
Alcalá de Henares - **Teatro Salón Cervantes**  
11.00 h

El Retablo Teatro de Títeres  
**Pinocho y medio**  
España (Comunidad de Madrid)  
Serranillos del Valle - **Teatro Municipal Manuel Mayo**  
11.15 h

Periferia Teatro  
**Guyi-Guyi**  
España (Región de Murcia)  
Meco - **Centro Cultural Antonio Llorente**  
12.00 h

Principio Attivo Teatro  
**Storia di un uomo e della sua ombra** (Historia de un hombre y su sombra)  
Italia  
Alcobendas - **Centro Cultural Pablo Iglesias**  
18.00 h

Circus Oz  
**Circus Oz**  
Australia  
Madrid - **Teatro Circo Price**  
19.30 h

## viernes 18

Farrés brothers i cia.  
**La maleta de Agustí**  
España (Cataluña)  
Madrid - **Centro Cultural Pilar Miró**  
10.30 h

Teatergruppen Batida  
**Maria Bonita**  
Dinamarca  
Madrid - **Centro Cultural Paco Rabal**  
10.30 h

Theater des Lachens & Das Weite Theater  
**Ritter, Ritter oder wir bauen eine Burg** (Caballeros, caballeros, o construimos un castillo)  
Alemania  
Alcalá de Henares - **Corral de Comedias**  
11.00 h

Ensemble Fa7  
**Haïku**  
Francia  
San Fernando de Henares - **Centro Cultural Federico García Lorca (Teatro Auditorio)**  
12.00 h

Teater Refleksion  
**Boxy George** (Las cajas de George)  
Dinamarca  
Alcalá de Henares - **Sala Arlequino**  
12.00 h

Compañía de Marina Bollaín  
**La gallina submarina**  
España (Comunidad de Madrid)  
Alcobendas - **Centro Cultural Pablo Iglesias**  
18.00 h

El Retablo Teatro de Títeres  
**Pinocho y medio**  
España (Comunidad de Madrid)  
Collado Villalba - **Teatro Casa de la Cultura de Collado Villalba**  
18.00 h

Periferia Teatro  
**Guyi-Guyi**  
España (Región de Murcia)  
Villanueva de la Cañada - **Centro Cultural La Despernada**  
18.00 h

Principio Attivo Teatro  
**Storia di un uomo e della sua ombra** (Historia de un hombre y su sombra)  
Italia  
Colmenarejo - **Teatro Municipal de Colmenarejo**  
18.00 h

Ultramarinos de Lucas  
**La noche**  
España (Castilla-La Mancha)  
Villanueva del Pardillo - **Auditorio Municipal Sebastián Cestero**  
18.00 h

MagoMigue  
**aluCine, el cine por arte de magia**  
España (Andalucía)  
Alcalá de Henares - **Teatro Salón Cervantes**  
18.30 h



# Programación por orden cronológico



Circus Oz  
**Circus Oz**  
Australia  
Madrid - **Teatro Circo Price**  
19.30 h

Clac&Roll  
**TapArpègics**  
España (Cataluña)  
Pozuelo de Alarcón - **Mira Teatro**  
21.00 h

## sábado 19

Compañía de Marina Bollaín  
**La gallina submarina**  
España (Comunidad de Madrid)  
Alcalá de Henares - **Teatro Salón Cervantes**  
12.00 h

Circus Oz  
**Circus Oz**  
Australia  
Madrid - **Teatro Circo Price**  
16.00 h

Teater Refleksion  
**Boxy George** (Las cajas de George)  
Dinamarca  
Madrid - **Teatro Pradillo**  
17.00 h

Ultramarinos de Lucas  
**La noche**  
España (Castilla-La Mancha)  
Madrid - **Círculo de Bellas Artes (Sala de Columnas)**  
17.30 h

Compañía de Marina Bollaín  
**La gallina submarina**  
España (Comunidad de Madrid)  
San Lorenzo de El Escorial - **Real Coliseo de Carlos III**  
18.00 h

Ensemble Fa7  
**Haïku**  
Francia  
Collado Villalba - **Teatro Casa de la Cultura de Collado Villalba**  
18.00 h

Farrés brothers i cia.  
**La maleta de Agustí**  
España (Cataluña)  
Madrid - **Centro Cultural Pilar Miró**  
18.00 h

MagoMigue  
**aluCine, el cine por arte de magia**  
España (Andalucía)  
San Fernando de Henares - **Centro Cultural Federico García Lorca (Teatro Auditorio)**  
18.00 h

Periferia Teatro  
**Guyi-Guyi**  
España (Región de Murcia)  
Fuenlabrada - **Teatro Josep Carreras**  
18.00 h

El Retablo Teatro de Títeres  
**Pinocho y medio**  
España (Comunidad de Madrid)  
Alpedrete - **Centro Cultural**  
18.30 h

Onírica Mecánica  
**Circo submarino**  
España (Región de Murcia)  
Alcalá de Henares - **Sala Arlequino**  
18.30 h

Teater Refleksion  
**Boxy George** (Las cajas de George)  
Dinamarca  
Madrid - **Teatro Pradillo**  
18.30 h

La Fanfarra - Toni Rumbau  
**A manos llenas**  
España (Cataluña)  
Hoyo de Manzanares - **Teatro Municipal las Cigüeñas**  
19.00 h

Teatergruppen Batida  
**Maria Bonita**  
Dinamarca  
Madrid - **Centro Cultural Paco Rabal**  
19.00 h

Circus Oz  
**Circus Oz**  
Australia  
Madrid - **Teatro Circo Price**  
20.00 h

# Programación por orden cronológico



## domingo

### 20

Ultramarinos de Lucas

#### La noche

España (Castilla-La Mancha)

Madrid - **Círculo de Bellas Artes (Sala de Columnas)**

11.30 h Compañía de Marina Bollaín

Compañía de Marina Bollaín

#### La gallina submarina

España (Comunidad de Madrid)

Alcorcón - **Teatro Municipal Buero Vallejo**

12.00 h

Circus Oz

#### Circus Oz

Australia

Madrid - **Teatro Circo Price**

12.00 h

Farrés brothers i cia.

#### La maleta de Agustí

España (Cataluña)

Madrid - **Centro Cultural Pilar Miró**

12.00 h

Periferia Teatro

#### Guyi-Guyi

España (Región de Murcia)

Fuenlabrada - **El Lucernario**

12.00 h

Principio Attivo Teatro

**Storia di un uomo e della sua ombra** (Historia de un hombre y su sombra)

Italia

Madrid - **Teatro Galileo**

12.00 h

Ensemble Fa7

#### Haïku

Francia

Navalcarnero - **Teatro Tyl - Tyl**

12.30 h

Teatergruppen Batida

#### Maria Bonita

Dinamarca

Madrid - **Centro Cultural Paco Rabal**

12.30 h

Teater Refleksion

#### Boxy George

 (Las cajas de George)

Dinamarca

Madrid - **Teatro Pradillo**

12.30 h

La Fanfarra - Toni Rumbau

#### A manos llenas

España (Cataluña)

San Sebastián de los Reyes - **Teatro Auditorio Municipal**

**Adolfo Marsillach**

17.00 h

Principio Attivo Teatro

**Storia di un uomo e della sua ombra** (Historia de un hombre y su sombra)

Italia

Madrid - **Teatro Galileo**

17.00 h

El Retablo Teatro de Títeres

#### Pinocho y medio

España (Comunidad de Madrid)

Colmenar Viejo - **Auditorio Municipal Villa de Colmenar Viejo**

17.30 h

Theater des Lachens & Das Weite Theater

**Ritter, Ritter oder wir bauen eine Burg** (Caballeros, caballeros, o construimos un castillo)

Alemania

Madrid - **Cuarta Pared**

17.30 h

Compañía de Marina Bollaín

#### La gallina submarina

España (Comunidad de Madrid)

Tres Cantos - **Teatro Municipal**

18.00 h

Circus Oz

#### Circus Oz

Australia

Madrid - **Teatro Circo Price**

18.00 h

MagoMigue

#### aluCine, el cine por arte de magia

España (Andalucía)

Rivas-Vaciamadrid - **Auditorio Municipal Pilar Bardem**

18.00 h

Onírica Mecánica

#### Circo submarino

España (Región de Murcia)

San Martín de la Vega - **Auditorio Municipal**

18.00 h

# Programación por orden cronológico



Periferia Teatro

**Guyi-Guyi**

España (Región de Murcia)

Fuenlabrada - Sala Municipal de Teatro Nuria Espert

18.00 h

## lunes

# 21

Teater Refleksion

**Boxy George** (Las cajas de George)

Dinamarca

Madrid - Teatro Pradillo

10.00 h

Ensemble Fa7

**Haïku**

Francia

La Cabrera - Centro Comarcal de Humanidades Cardenal

Gonzaga Sierra Norte

10.30 h

Principio Attivo Teatro

**Storia di un uomo e della sua ombra** (Historia de un hombre y su sombra)

Italia

Madrid - Teatro Galileo

10.30 h

Theater des Lachens & Das Weite Theater

**Ritter, Ritter oder wir bauen eine Burg** (Caballeros, caballeros, o construimos un castillo)

Alemania

Madrid - Cuarta Pared

10.30 h

Compañía de Marina Bollaín

**La gallina submarina**

España (Comunidad de Madrid)

Alcorcón - Teatro Municipal Buero Vallejo

11.00 h

Periferia Teatro

**Guyi-Guyi**

España (Región de Murcia)

Mejorada del Campo - Casa de Cultura

11.00 h

Teater Refleksion

**Boxy George** (Las cajas de George)

Dinamarca

Madrid - Teatro Pradillo

11.30 h

## martes

# 22

El Retablo Teatro de Títeres

**Pinocho y medio**

España (Comunidad de Madrid)

Moralzarzal - Teatro Municipal de Moralzarzal

10.00 h

Ensemble Fa7

**Haïku**

Francia

La Cabrera - Centro Comarcal de Humanidades Cardenal

Gonzaga Sierra Norte

10.30 h

Principio Attivo Teatro

**Storia di un uomo e della sua ombra** (Historia de un hombre y su sombra)

Italia

Madrid - Teatro Galileo

10.30 h

Theater des Lachens & Das Weite Theater

**Ritter, Ritter oder wir bauen eine Burg** (Caballeros, caballeros, o construimos un castillo)

Alemania

Madrid - Cuarta Pared

10.30 h

## miércoles

# 23

Principio Attivo Teatro

**Storia di un uomo e della sua ombra** (Historia de un hombre y su sombra)

Italia

San Fernando de Henares - Centro Cultural Federico

García Lorca (Teatro Auditorio)

12.00 h

Circus Oz

**Circus Oz**

Australia

Madrid - Teatro Circo Price

19.30 h

# Programación por orden cronológico



## jueves

# 24

Clac&Roll  
**TapArpègics**  
España (Cataluña)  
Madrid - **Centro Cultural Paco Rabal**  
10.30 h

Compañía de Marina Bollaín  
**La gallina submarina**  
España (Comunidad de Madrid)  
Madrid - **Círculo de Bellas Artes (Sala de Columnas)**  
10.30 h

Theater des Lachens & Das Weite Theater  
**Ritter, Ritter oder wir bauen eine Burg** (Caballeros, caballeros, o construimos un castillo)  
Alemania  
Navalcarnero - **Teatro Tyl - Tyl**  
10.30 h

Ensemble Fa7  
**Haïku**  
Francia  
Madrid - **Théâtre de l'Institut Français de Madrid**  
11.00 h

Théâtre des Petites Âmes  
**Pekka**  
Canadá  
Alcorcón - **Teatro Municipal Buero Vallejo**  
11.00 h

Teater Refleksion  
**Boxy George** (Las cajas de George)  
Dinamarca  
Alcobendas - **Centro Cultural Pablo Iglesias**  
18.00 h

Circus Oz  
**Circus Oz**  
Australia  
Madrid - **Teatro Circo Price**  
19.30 h

## viernes

# 25

Clac&Roll  
**TapArpègics**  
España (Cataluña)  
Madrid - **Centro Cultural Paco Rabal**  
10.30 h

Compañía de Marina Bollaín  
**La gallina submarina**  
España (Comunidad de Madrid)  
Madrid - **Círculo de Bellas Artes (Sala de Columnas)**  
10.30 h

Periferia Teatro  
**Guyi-Guyi**  
España (Región de Murcia)  
Leganés - **Teatro Gurdulú**  
10.30 h

Theater des Lachens & Das Weite Theater  
**Ritter, Ritter oder wir bauen eine Burg** (Caballeros, caballeros, o construimos un castillo)  
Alemania  
Aranjuez - **La Nave de Cambaleo**  
10.30 h

Théâtre des Petites Âmes  
**Pekka**  
Canadá  
Madrid - **Teatros del Canal (Centro Danza Canal)**  
10.30 h

Ensemble Fa7  
**Haïku**  
Francia  
Madrid - **Théâtre de l'Institut Français de Madrid**  
11.00 h

A Priori Producciones  
**Cáscaras**  
España (Castilla-La Mancha)  
Leganés - **Centro Cívico Julián Besteiro**  
18.30 h

El Retablo Teatro de Títeres  
**Pinocho y medio**  
España (Comunidad de Madrid)  
Getafe - **Teatro Auditorio Federico García Lorca**  
19.00 h



# Programación por orden cronológico



Circus Oz  
**Circus Oz**  
Australia  
Madrid - **Teatro Circo Price**  
19.30 h

Theater des Lachens & Das Weite Theater  
**Ritter, Ritter oder wir bauen eine Burg** (Caballeros, caballeros, o construimos un castillo)  
Alemania  
Galapagar - **Centro Cultural La Pocilla (Teatro Jacinto Benavente)**  
18.00 h

## sábado

# 26

Compañía de Marina Bollain  
**La gallina submarina**  
España (Comunidad de Madrid)  
Madrid - **Círculo de Bellas Artes (Sala de Columnas)**  
11.30 h

Clac&Roll  
**TapArpègics**  
España (Cataluña)  
Madrid - **Centro Cultural Paco Rabal**  
19.00 h

MagoMigue  
**aluCine, el cine por arte de magia**  
España (Andalucía)  
Moralzarzal - **Teatro Municipal de Moralzarzal**  
19.00 h

Circus Oz  
**Circus Oz**  
Australia  
Madrid - **Teatro Circo Price**  
16.00 h

Circus Oz  
**Circus Oz**  
Australia  
Madrid - **Teatro Circo Price**  
20.00 h

Théâtre des Petites Âmes  
**Pekka**  
Canadá  
Madrid - **Teatros del Canal (Centro Danza Canal)**  
17.00 h

## domingo

# 27

A Priori Producciones  
**Cáscaras**  
España (Castilla-La Mancha)  
San Fernando de Henares - **Centro Cultural Federico García Lorca (Teatro Auditorio)**  
18.00 h

Compañía de Marina Bollain  
**La gallina submarina**  
España (Comunidad de Madrid)  
Madrid - **Círculo de Bellas Artes (Sala de Columnas)**  
11.30 h

El Retablo Teatro de Títeres  
**Pinocho y medio**  
España (Comunidad de Madrid)  
Fuenlabrada - **Teatro Josep Carreras**  
18.00 h

Circus Oz  
**Circus Oz**  
Australia  
Madrid - **Teatro Circo Price**  
12.00 h

Ensemble Fa7  
**Haïku**  
Francia  
Madrid - **Théâtre de l'Institut Français de Madrid**  
18.00 h

El Retablo Teatro de Títeres  
**Pinocho y medio**  
España (Comunidad de Madrid)  
Fuenlabrada - **El Lucernario**  
12.00 h

Periferia Teatro  
**Guyi-Guyi**  
España (Región de Murcia)  
Leganés - **Teatro Gurdulú**  
18.00 h

Theater des Lachens & Das Weite Theater  
**Ritter, Ritter oder wir bauen eine Burg** (Caballeros, caballeros, o construimos un castillo)  
Alemania  
Móstoles - **Teatro Villa de Móstoles**  
12.30 h

# Programación por orden cronológico



Théâtre des Petites Âmes

**Pekka**

Canadá

Madrid - **Teatros del Canal (Centro Danza Canal)**

12.30 h

Circus Oz

**Circus Oz**

Australia

Madrid - **Teatro Circo Price**

18.00 h

El Retablo Teatro de Títeres

**Pinocho y medio**

España (Comunidad de Madrid)

Fuenlabrada - **Sala Municipal de Teatro Nuria Espert**

18.00 h

Periferia Teatro

**Guyi-Guyi**

España (Región de Murcia)

Leganés - **Teatro Gurdulú**

18.00 h

# Direcciones y precios



## MADRID CAPITAL

### **CENTRO CULTURAL PACO RABAL**

Calle Felipe de Diego, 11

#### Cómo llegar:

Cercanías Renfe: Asamblea de Madrid-  
Entrevías y El Pozo (C-2 y C-7)

Autobuses: 57 (desde el intercambiador de  
Atocha) y 136 (desde Puente de Vallecas)

#### Precio:

Abierto: 5 euros

Campaña escolar: 3 euros

#### Venta de entradas:

En la taquilla desde dos horas antes del  
comienzo del espectáculo, venta anticipada en  
[www.entradas.com](http://www.entradas.com), en el 902 488 488 y en  
cajeros de Caja Madrid

#### Más información:

[www.madrid.org/clas\\_artes](http://www.madrid.org/clas_artes)

91 507 97 40

### **CENTRO CULTURAL PILAR MIRÓ**

Plaza Antonio M<sup>a</sup> Segovia s/n

#### Cómo llegar:

Metro: Villa de Vallecas (L1)

Cercanías Renfe: Vallecas y Santa Eugenia (C-  
2 y C-7)

Autobuses: 58

#### Precio:

Abierto: 5 euros

Campaña escolar: 3 euros

#### Venta de entradas:

En la taquilla del centro desde dos horas antes  
del comienzo del espectáculo

#### Más información:

[www.madrid.org/clas\\_artes](http://www.madrid.org/clas_artes)

91 305 24 08

### **CÍRCULO DE BELLAS ARTES (SALA DE COLUMNAS)**

Calle del Marqués de Casa Riera, 2 (esquina  
calle Alcalá, 42)

#### Cómo llegar:

Metro: Sevilla y Banco España (L2)

Autobuses: 1, 2, 5, 9, 14, 15, 20, 27, 45, 46, 51,  
52, 53, 74, 146, 147 y 150

#### Precio:

Abierto: 12 euros (adultos) y 8 euros (infantil)

Precios socios: 10 euros (adultos) y 7 euros  
(infantil)

Campaña escolar: 5 euros

#### Venta de entradas:

En la taquilla del teatro, [www.entradas.com](http://www.entradas.com), en  
el 902 488 488 y en cajeros de Caja Madrid,  
Ibercaja y Caja Navarra

#### Más información:

[www.circulobellasartes.com](http://www.circulobellasartes.com)

91 360 54 00

### **CUARTA PARED**

Calle de Ercilla, 17

#### Cómo llegar:

Metro: Embajadores (L3 y L5) y Acacias (L5)

Cercanías Renfe: Embajadores (C-5)

Autobuses: 27, 36, 60, 148 y Circular

#### Precio:

Abierto: 8 euros

Campaña escolar: 6 euros

#### Venta de entradas:

En la taquilla una hora antes del comienzo del  
espectáculo y en la web del teatro,  
[www.entradas.com](http://www.entradas.com), en el 902 488  
488 y en [www.elcorteingles.es](http://www.elcorteingles.es) y 902 400 222

#### Más información:

[www.cuartapared.es](http://www.cuartapared.es)

91 517 23 17

# Direcciones y precios



## LA CASA ENCENDIDA

Ronda Valencia, 2

### Cómo llegar:

Metro: Atocha (L1), Embajadores (L3 y L5) y Lavapiés (L3)  
Cercanías Renfe: Embajadores (C-5)  
Autobuses: 27, 34, 36, 41 y Circular

### Precio:

Abierto: 2 euros

### Venta de entradas:

En la taquilla del centro, [www.entradas.com](http://www.entradas.com), en el 902 488 488 y en cajeros de Caja Madrid

### Más información:

[www.lacasaencendida.es](http://www.lacasaencendida.es)  
902 430 322

## TEATRO CIRCO PRICE

Ronda de Atocha, 35

### Cómo llegar:

Metro: Atocha (L1), Embajadores (L3 y L5) y Lavapiés (L3)  
Cercanías Renfe: Atocha (todas las líneas) y Embajadores (C-5)  
Autobuses: 27, 34, 36, 41, 119 y C

### Precio:

Abierto: de 10 a 25 euros

### Venta de entradas:

En la taquilla del teatro, [www.entradas.com](http://www.entradas.com), en el 902 488 488 y en cajeros de Caja Madrid

### Más información:

[www.teatrocircoprince.es](http://www.teatrocircoprince.es)  
91 527 98 65

## TEATRO GALILEO

Calle Galileo, 39

### Cómo llegar:

Metro: Quevedo (L2), San Bernardo (L2 y L4) y Canal (L2 y L7)  
Autobuses: 2, 16, 21 y 61

### Precio: xxx

### Venta de entradas:

### Más información:

91 591 01 06

## TEATRO PRADILLO

Calle Pradillo, 12

### Cómo llegar:

Metro: Concha Espina (L9)  
Autobuses: 16, 19, 29 y 52

### Precio:

Abierto: 8 euros

### Venta de entradas:

En la taquilla una hora antes del comienzo del espectáculo, [www.entradas.com](http://www.entradas.com), en el 902 488 488 y en cajeros de Caja Madrid

### Más información:

[www.teatropradillo.com](http://www.teatropradillo.com)  
91 416 90 11

## TEATROS DEL CANAL (SALA VERDE Y CENTRO DANZA CANAL)

Calle Cea Bermúdez, 1

### Cómo llegar:

Metro: Canal (L2, L7) y Ríos Rosas (L1)  
Autobuses: 3, 12, 37 y 149

### Precio:

Abierto: de 5 a 10 euros

### Venta de entradas:

En la taquilla del teatro de 14.30 a 21.00 h, [www.entradas.com](http://www.entradas.com), en el 902 488 488 y en cajeros de Caja Madrid

### Más información:

[www.teatrosanal.com](http://www.teatrosanal.com)  
91 308 99 99



# Direcciones y precios



## **THEATRE DE L'INSTITUT FRANÇAIS DE MADRID**

Calle Marqués de la Ensenada, 10

### Cómo llegar:

Metro: Colón (L4) y Alonso Martínez (L4 y L5)

Autobuses: 5, 14, 21, 27, 37, 45, 53 y 150

### Precio:

Abierto: 6 euros (adulto) y 4 euros (infantil)

### Venta de entradas:

En la taquilla del teatro una hora antes del comienzo del espectáculo

### Más información:

[www.ifmadrid.com](http://www.ifmadrid.com)

91 700 48 03

## **MUNICIPIOS DE LA COMUNIDAD DE MADRID**

### **SALÓN MUNICIPAL DE ACTOS SOCIOCULTURALES**

Ajalvir

Calle de la Fuente, s/n

### Cómo llegar:

Autobuses: 251 y 252 (desde intercambiador de Avenida de América)

### Precio:

Abierto: entrada gratuita hasta completar aforo

### Venta de entradas:

Entrada gratuita hasta completar aforo

### Más información:

[www.villadeajalvir.es](http://www.villadeajalvir.es)

91 884 40 47

### **CORRAL DE COMEDIAS**

Alcalá de Henares

Plaza Cervantes, 15

### Cómo llegar:

Cercanías Renfe: Alcalá de Henares (C-1, C-2 y C-7A)

Autobuses: 223 y N22 (desde el intercambiador de Avenida de América)

Precio: consultar con la sala

### Más información:

[www.corraldealcala.com](http://www.corraldealcala.com)

91 877 19 50

### **SALA ARLEQUINO**

Alcalá de Henares

Calle Pintor Picasso, 7

### Cómo llegar:

Cercanías Renfe: Alcalá de Henares (C-1, C-2 y C-7A)

Autobuses: 223 y N22 (desde el intercambiador de Avenida de América)

Precio: consultar con la sala

### Más información:

91 881 66 73

### **TEATRO SALÓN CERVANTES**

Alcalá de Henares

Calle Cervantes, s/n

### Cómo llegar:

Cercanías Renfe: Alcalá de Henares (C-1, C-2 y C-7A)

Autobuses: 223, 227, 229 y N22 (desde el intercambiador de Avenida de América)

Precio: consultar con la sala

### Más información:

[www.fundacioncolegiodelrey.org](http://www.fundacioncolegiodelrey.org)

91 882 24 97

### **CENTRO CULTURAL PABLO IGLESIAS**

Alcobendas

Paseo de la Chopera, 59

### Cómo llegar:

Metro: Manuel de Falla (L10)

Cercanías Renfe: Valde las Fuentes (C-1)

Autobuses: 151 153 y 157 (desde Plaza Castilla)

### Precio:

Abierto: 3 euros

### Venta de entradas:

En la taquilla del centro y del Teatro Auditorio y

[www.entradas.com](http://www.entradas.com)

### Más información:

[www.alcobendas.org](http://www.alcobendas.org)

91 229 42 20

# Direcciones y precios



## TEATRO MUNICIPAL BUERO VALLEJO

Alcorcón  
Avenida de Pablo Iglesias, s/n

Cómo llegar:  
Metro: Alcorcón Central (Metro Sur)  
Cercanías Renfe: Las Retamas (C-5)

Precio:  
Abierto: 4 euros

Venta de entradas:  
En la taquilla del teatro de miércoles a viernes de 12.00 a 14.00 h y de 16.00 a 19.00 h y una hora antes del comienzo del espectáculo, [www.telentrada.com](http://www.telentrada.com), en el 902 10 12 12 y cajeros de Caixa Catalunya

Más información:  
[www.ayto-alcorcon.es](http://www.ayto-alcorcon.es)  
91 664 84 62 / 85 02

## CENTRO CULTURAL

Alpedrete  
Plaza Francisco Rabal

Cómo llegar:  
Cercanías Renfe: Alpedrete (C-8b)  
Autobuses: 680 y 681 desde intercambiador de Moncloa

Precio:  
Abierto: 4 euros (adultos) y 2 euros (niños, pensionistas y familias numerosas)

Venta de entradas:  
En la taquilla del centro

Más información:  
[www.ayto-alpedrete.org](http://www.ayto-alpedrete.org)  
91 857 15 90

## LA NAVE DE CAMBALEO

Aranjuez  
Avenida de Loyola, 8

Cómo llegar:  
Cercanías Renfe: Aranjuez (C-3)  
Autobuses: 419, 423 y 423 A (desde Méndez Álvaro)

Precio:  
Campaña escolar: 4 euros

Venta de entradas:

Más información:  
[www.cambaleo.com](http://www.cambaleo.com)  
91 892 17 93

## AUDITORIO MONSERRAT CABALLÉ

Arganda del Rey  
Calle Mar de Alborán, 1

Cómo llegar:  
Metro: Arganda del Rey (L9)  
Autobuses: 312 (desde Plaza de Conde de Casal)

Precio:  
Abierto: de 3 euros a 5 euros

Venta de entradas:  
En la taquilla del auditorio, en [www.cam.es](http://www.cam.es) y en el 965 117 117

Más información:  
[www.ayto-arganda.es](http://www.ayto-arganda.es)  
91 871 13 44 - 91 875 84 27

## AUDITORIUM DEL CENTRO DE LAS ARTES

Arroyomolinos  
Calle Madrid, 25

Cómo llegar:  
Autobuses: 495 (desde intercambiador Príncipe Pío), 496 (desde Leganés Centro Comercial Parque Sur) y 498 (desde la estación Móstoles Central)

Precio:  
Abierto: de 8,29 euros a 2 euros. Consultar descuentos

Venta de entradas:  
En la taquilla del auditorium desde el lunes anterior a la representación hasta media hora antes

Más información:  
[www.ayto-arroyomolinos.org](http://www.ayto-arroyomolinos.org)  
91 689 98 62

# Direcciones y precios



## **CASA DE LA CULTURA (SALA REAL)**

Becerril de la Sierra  
Calle Real, 4

Cómo llegar:  
Autobuses: 691 (desde intercambiador Moncloa)

Precio:  
Abierto: 7 euros (adulto) y 3 euros (infantil)

Venta de entradas:  
En la taquilla del centro, reserva telefónica en 91 853 71 59, entre semana de 11.00 a 13.00 h y de 18.00 a 20.00 h

Más información:  
[www.becerrildelasierra.es](http://www.becerrildelasierra.es)  
91 853 71 59

## **TEATRO CASA DE LA CULTURA DE COLLADO VILLALBA**

Collado Villalba  
Calle Real, 68

Cómo llegar:  
Cercanías Renfe: Villalba (C-8, C-8a, C-8b y C-10)  
Autobuses: 687, 691, 686, 681, 684 y 671 (desde intercambiador de Moncloa)

Precio:  
Abierto: 6 euros

Venta de entradas:  
En la taquilla del teatro

Más información:  
[www.ayto-colladovillalba.org](http://www.ayto-colladovillalba.org)  
91 851 29 88 / 28 98

## **AUDITORIO MUNICIPAL VILLA DE COLMENAR VIEJO**

Colmenar Viejo  
Calle Molino de Viento, s/n

Cómo llegar:  
Cercanías Renfe: Colmenar Viejo (C4)  
Autobuses: 721, 722, 724, 725 y 725 (desde intercambiador de Plaza de Castilla)

Precio:  
Abierto: 4 euros (adulto) y 3 euros (infantil).  
Consultar precios abonos

Venta de entradas:  
[www.telentrada.com](http://www.telentrada.com), en el 902 10 12 12 y cajeros de Caixa Catalunya

Más información:  
[www.colmenarviejo.com](http://www.colmenarviejo.com)  
91 846 70 00

## **TEATRO MUNICIPAL DE COLMENAREJO**

Colmenarejo  
Calle Inmaculada, 2

Cómo llegar:  
Autobuses: Autobús 631 (desde el Intercambiador de Moncloa)

Precio:  
Abierto: 4 euros

Venta de entradas:  
En la taquilla del teatro y reservas telefónicas

Más información:  
[www.ayto-colmenarejo.org](http://www.ayto-colmenarejo.org)  
91 858 90 72 (ext. 170)

## **CENTRO SOCIOCULTURAL**

El Álamo  
Calle Romero, 1

Cómo llegar:  
Autobuses: 539 (desde estación Príncipe Pío) y 529 (desde estación Renfe de Móstoles)

Precio:  
Abierto: 3 euros (adulto) y 1 euros (infantil)

Venta de entradas:  
En la taquilla del centro

Más información:  
[www.ayuntamientoelalamo.org](http://www.ayuntamientoelalamo.org)  
91 860 95 10 ext.307

# Direcciones y precios



## EL LUCERNARIO

Fuenlabrada  
Calle Honda, 29

Cómo llegar:  
Cercanías Renfe: Fuenlabrada (C-5)

Precio:  
Abierto: 3,70 euros

Venta de entradas:  
En la taquilla del Teatro Tomás y Valiente,  
[www.telentrada.com](http://www.telentrada.com), en el 902 10 12 12 y en  
cajeros de Caixa Catalunya

Más información:  
[www.ayto-fuenlabrada.es](http://www.ayto-fuenlabrada.es)

## SALA MUNICIPAL DE TEATRO NURIA ESPERT

Fuenlabrada  
Avda. Pablo Iglesias, 17

Cómo llegar:  
Metro: Loranca (Metro Sur)

Precio:  
Abierto: 3,70 euros

Venta de entradas:  
En la taquilla del Teatro Tomás y Valiente,  
[www.telentrada.com](http://www.telentrada.com), en el 902 10 12 12 y en  
cajeros de Caixa Catalunya

Más información:  
[www.ayto-fuenlabrada.es](http://www.ayto-fuenlabrada.es)

## TEATRO JOSEP CARRERAS

Fuenlabrada  
Calle Oviedo, s/n (Parque de la Paz)

Cómo llegar:  
Metro: Fuenlabrada Central (Metro Sur)  
Cercanías Renfe: La Serna (C-5)  
Autobuses: 482, 491, 492 y 493 (desde Aluche)

Precio:  
Abierto: 3,70 euros

Venta de entradas:  
[www.telentrada.com](http://www.telentrada.com), en el 902 10 12 12 y en  
cajeros de Caixa Catalunya

Más información:  
[www.ayto-fuenlabrada.es](http://www.ayto-fuenlabrada.es)  
91 492 11 20

## TEATRO TOMÁS Y VALIENTE

Fuenlabrada  
Calle Leganés, 51

Cómo llegar:  
Metro: Fuenlabrada Central (Metro Sur)  
Cercanías Renfe: La Serna (C-5)  
Autobuses: 482, 491, 492 y 493 (desde Aluche)

Precio:  
Abierto: 3,70 euros

Venta de entradas:  
En la taquilla del teatro, [www.telentrada.com](http://www.telentrada.com), en  
el 902 10 12 12 y en cajeros de Caixa Catalunya

Más información:  
[www.ayto-fuenlabrada.es](http://www.ayto-fuenlabrada.es)  
91 492 11 20

## CENTRO CULTURAL LA POCILLA (TEATRO JACINTO BENAVENTE)

Galapagar  
Calle Guadarrama, 66

Cómo llegar:  
Cercanías Renfe: Galapagar-La Navata (C-8 y  
C-10)  
Autobuses: 631, 661, 661a, 632 y 635 (desde  
Intercambiador de Moncloa)

Precio:  
Abierto: 5 euros

Venta de entradas:  
[www.telentrada.com](http://www.telentrada.com), en el 902 10 12 12 y  
cajeros de Caixa Catalunya

Más información:  
[www.ayuntamientodegalapagar.com](http://www.ayuntamientodegalapagar.com)  
91 858 64 73 / 67 04



# Direcciones y precios



## **TEATRO AUDITORIO FEDERICO GARCÍA LORCA**

Getafe  
Calle Ramón y Cajal, 22

Cómo llegar:  
Metro: Getafe Central (Metro Sur)  
Cercanías Renfe: Getafe Centro (C-4)  
Autobuses: 441 (desde Atocha) y 448 (desde Legazpi)

Precio:  
Abierto: 3 euros

Venta de entradas:  
www.entradas.com, en el 902 488 488 y en  
cajeros de Caja Madrid e Ibercaja

Más información:  
www.getafe.es  
91 208 04 61 / 62

## **TEATRO MUNICIPAL LAS CIGÜEÑAS**

Hoyo de Manzanares  
Plaza de la Iglesia, s/n

Cómo llegar:  
Autobuses: 611 (desde intercambiador de Moncloa)

Precio:  
Abierto: entrada gratuita hasta completar aforo

Venta de entradas:  
Entrada gratuita hasta completar aforo

Más información:  
www.hoyomanzanares.com  
91 856 76 04

## **CENTRO COMARCAL DE HUMANIDADES CARDENAL GONZAGA SIERRA NORTE**

La Cabrera  
Avenida de La Cabrera, 96

Cómo llegar:  
Autobuses: 190B, 191, 194, 195, 196 y 199  
(desde intercambiador de Plaza de Castilla)

Precio:  
Campaña escolar: 3 euros

Venta de entradas:  
En la taquilla del centro una hora antes del

comienzo del espectáculo, www.entradas.com,  
en el 902 488 488 y en cajeros de Caja Madrid e  
Ibercaja

Más información:  
www.madrid.org  
91 868 95 30

## **CENTRO CÍVICO JULIÁN BESTEIRO**

Leganés  
Avenida Rey Juan Carlos I, 30

Cómo llegar:  
Metro: Julián Besteiro (Metro Sur)  
Cercanías Renfe: Zarzquemada (C-5)  
Autobuses: 485 (desde Oporto) y 483 (desde Aluche)

Precio:  
Abierto: 5 euros (adultos) y 3 euros (infantil y jubilados)

Venta de entradas:  
En la taquilla una hora antes del comienzo del  
espectáculo, www.entradas.com, en el 902 488  
488 y en cajeros de Caja Madrid

Más información:  
www.leganes.org  
91 248 96 90

## **CENTRO CULTURAL RIGOBERTA MENCHÚ**

Leganés  
Avenida Rey Juan Carlos I, 100

Cómo llegar:  
Metro: El Carrascal (Metro Sur)  
Cercanías Renfe: Zarzquemada (C-5)  
Autobuses: 485 (desde Oporto)

Precio:  
Abierto: 5 euros (adulto) y 3 euros (infantil y jubilados)

Venta de entradas:  
En la taquilla una hora antes del comienzo del  
espectáculo, www.entradas.com, en el 902 488  
488 y en cajeros de Caja Madrid

Más información:  
www.leganes.org  
91 248 96 10

# Direcciones y precios



## TEATRO GURDULÚ

Leganés  
Calle Tirso de Molina, 4

### Cómo llegar:

Metro: Casa del Reloj (Metro Sur)  
Cercanías Renfe: Leganés (C-5)  
Autobuses: 491 y 492 (desde Aluche), 484 (desde Oporto) y 450 (desde Getafe-Leganés-Alcorcón)

### Precio:

Abierto: 5,50 euros  
Campaña escolar: 5 euros

### Venta de entradas:

En la taquilla del teatro de lunes a viernes de 12.00 a 14.00 h y el mismo día del espectáculo de 17.00 a 17.30 h

### Más información:

[www.teatrogurdulu.com](http://www.teatrogurdulu.com)  
91 694 75 54

## CASA DE LA CULTURA CARMEN CONDE

Majadahonda  
Plaza de Colón, s/n

### Cómo llegar:

Cercanías Renfe: Majadahonda (C-7a y C-10)  
Autobuses: 561 (desde Aluche) y 652, 653 y 655 (desde intercambiador de Moncloa)

### Precio:

Abierto: 4 euros (adultos) y 3 euros (infantil)

### Venta de entradas:

En la taquilla del centro, [www.telentrada.com](http://www.telentrada.com), en el 902 10 12 12 y cajeros de Caixa Catalunya

### Más información:

[www.majadahonda.org](http://www.majadahonda.org)  
91 634 91 19

## CENTRO CULTURAL ANTONIO LLORENTE

Meco  
Plaza de España, 4

### Cómo llegar:

Autobuses: 222 (desde intercambiador Avenida de América)

### Precio:

Consultar con el espacio

### Venta de entradas:

Consultar con el espacio

### Más información:

[www.ayto-meco.es](http://www.ayto-meco.es)  
91 886 00 03

## CASA DE CULTURA

Mejorada del Campo  
Plaza de la Ilustración, 9

### Cómo llegar:

Autobuses: 282 (desde intercambiador Avenida de América) y 341 (desde Plaza Conde de Casal)  
Avenida de América y  
341 desde Plaza Conde de Casal

### Precio:

Campaña escolar: 3 euros

### Venta de entradas:

### Más información:

91 679 36 05 / 33 79

## TEATRO MUNICIPAL DE MORALZARZAL

Moralzarzal  
Avenida Salvador Sánchez Frascuelo, 26

### Cómo llegar:

Autobuses: 671, 672 y 672A (desde intercambiador de Moncloa) y 876 (desde Plaza de Castilla)

### Precio:

Abierto: 5,20 €  
Campaña escolar: 3 €

### Venta de entradas:

En el centro cultural de lunes a viernes de 09.00 a 14.00 h y de 16.00 a 21.00, y sábados dos horas antes del comienzo del espectáculo

### Más información:

[www.moralzarzal.es](http://www.moralzarzal.es)  
91 857 69 00

# Direcciones y precios



## TEATRO VILLA DE MÓSTOLES

Móstoles  
Plaza de la Cultura, s/n

Cómo llegar:  
Metro: Pradillo (Metro Sur)  
Cercanías Renfe: Móstoles Central (C-5)  
Autobuses: 521 (desde Príncipe Pío)

Precio:  
Abierto: domingo 3 euros (adulto) y 2 euros (infantil). Viernes 6 euros (descuentos de 20% jóvenes)

Venta de entradas:  
En la taquilla, [www.telentrada.com](http://www.telentrada.com), en el 902 10 12 12 y cajeros de Caixa Catalunya

Más información:  
[www.mostoles.es](http://www.mostoles.es)  
91 664 76 24

## TEATRO TYL - TYL

Navalcarnero  
Calle Iglesia, 2

Cómo llegar:  
Autobuses: 528 (desde Príncipe Pío), 529-531 (desde Móstoles) y 536 (desde Madrid-Estación Sur)

Precio:  
Abierto: 7 euros  
Campaña escolar: 5,50 euros

Venta de entradas:  
En la taquilla o en la oficina del teatro de lunes a viernes de 10.00 a 14.00, sábados y domingos una hora antes del comienzo del espectáculo, [www.elcorteingles.es](http://www.elcorteingles.es), en el 902 400 22 y Tiendas el Corte Inglés

Más información:  
[www.tyltyl.org](http://www.tyltyl.org)  
91 811 40 55

## AUDITORIO VOLTURNO

Pozuelo de Alarcón  
Calle Volturno, 2

Cómo llegar:  
Metro: Somosaguas Sur (Metro Ligero 2)  
Autobuses: 562 y 564 (desde Aluche), 658 (desde el intercambiador de Moncloa)

Precio:  
Abierto: entrada con invitación hasta completar aforo. Recogida de invitaciones en la conserjería del auditorio desde una hora antes del comienzo del espectáculo

Venta de entradas:

Más información:  
[www.pozuelodealarcon.es](http://www.pozuelodealarcon.es)  
91 762 83 00

## MIRA TEATRO

Pozuelo de Alarcón  
Camino de las Huertas, 42

Cómo llegar:  
Metro: Oeste 2 (Metro Ligero)  
Cercanías Renfe: Pozuelo (C-7, C-7a y C-10)  
Autobuses: 656, 656a y 658 (desde intercambiador de Moncloa) y 561, 562, 563 y 815 (desde Aluche)

Precio:  
Abierto: *La gallina submarina* 6 euros y *TapArpègics* 5 euros

Venta de entradas:  
[www.elcorteingles.es](http://www.elcorteingles.es), en el 902 400 222 y en los centros comerciales de El Corte Inglés

Más información:  
[www.pozuelodealarcon.es](http://www.pozuelodealarcon.es)  
91 762 83 00

## AUDITORIO MUNICIPAL PILAR BARDEM

Rivas-Vaciamadrid  
Calle Fundición, s/n

Cómo llegar:  
Metro: Rivas-Vaciamadrid (L9)  
Autobuses: 331, 332, 333 y 334 (desde Plaza Conde de Casal)

Precio:  
Abierto: 12 euros. Consultar descuentos en taquilla

Venta de entradas:  
[www.telentrada.com](http://www.telentrada.com), en el 902 10 12 12 y cajeros de Caixa Catalunya

Más información:  
[www.rivas-vaciamadrid.org](http://www.rivas-vaciamadrid.org)  
91 660 27 25

# Direcciones y precios



## **CENTRO CULTURAL FEDERICO GARCÍA LORCA (TEATRO AUDITORIO)**

San Fernando de Henares  
Avenida de Irún, s/n

### Cómo llegar:

Metro: San Fernando y Jarama (L7)  
Cercanías Renfe: San Fernando de Henares (C-1, C-2 y C-7a)  
Autobuses: 281, 282, 283, 284 y 285 (desde intercambiador de Avenida de América) y 288 (desde Ciudad Lineal)

### Precio:

Abierto: 3 euros

### Venta de entradas:

En la taquilla del teatro, [www.telentrada.com](http://www.telentrada.com), en el 902 10 12 12 y cajeros de Caixa Catalunya

### Más información:

[www.ayto-sanfernando.com](http://www.ayto-sanfernando.com)  
91 669 59 28

## **REAL COLISEO DE CARLOS III**

San Lorenzo de El Escorial  
Calle Floridablanca, 20

### Cómo llegar:

Cercanías Renfe: El Escorial (C-8, en la estación, autobús urbano L-1 hasta el intercambiador de autobuses de San Lorenzo de El Escorial)

### Precio:

6 euros

### Venta de entradas:

En la taquilla del teatro viernes y sábados, de 11.30 a 13.30 h y de 16.30 a 20.00 h. Domingos de 09.30 a 12.30 h si la función es matinal, y de 11.30 a 13.30 h y de 16.30 a 19.00 h si la función es vespertina. En [www.entradas.com](http://www.entradas.com), 902 488 488 y en cajeros de Caja Madrid e Ibercaja

### Más información:

91 890 44 11 / 91 890 45 44

## **AUDITORIO MUNICIPAL**

San Martín de la Vega  
Av. Nuestra Señora de la Vega, 11

### Cómo llegar:

Cercanías Renfe: San Martín de la Vega (C-3b)  
Autobuses: 412 (desde Villaverde Bajo-Cruce)

### Precio:

Abierto: 3,35 euros (adulto) y 2,15 euros (infantil hasta 16 años)

### Venta de entradas:

En la taquilla del auditorio

### Más información:

[cultura.ayto-smv.es](http://cultura.ayto-smv.es)  
91 894 73 66/ 91 894 73 17

## **TEATRO AUDITORIO MUNICIPAL ADOLFO MARSILLACH**

San Sebastián de los Reyes  
Avenida Baunatal, 18

### Cómo llegar:

Metro: Baunatal (L10)  
Cercanías Renfe: San Sebastián de los Reyes (C-1)  
Autobuses: 152A y 154C (fines de semana) desde intercambiador de Plaza de Castilla

### Precio:

Abierto: 6 euros (adulto) y 4 euros (infantil)

### Venta de entradas:

[www.telentrada.com](http://www.telentrada.com), en el 902 10 12 12 y cajeros de Caixa Catalunya

### Más información:

[www.ssreyes.org](http://www.ssreyes.org)  
91 658 89 90 / 97

## **TEATRO MUNICIPAL MANUEL MAYO**

Serranillos del Valle  
Plaza de la Fuente, s/n

### Cómo llegar:

Autobuses: 468 (desde Getafe) y 460 (desde Madrid calle Palos de la Frontera)

### Precio:

Campaña escolar

### Venta de entradas:

Consultar con el espacio

### Más información:

[www.ayto-serranillosdelvalle.es](http://www.ayto-serranillosdelvalle.es)  
91 817 54 04



# Direcciones y precios



## CASA DE LA CULTURA

Torrelaguna  
Plaza de la Paz, 3

### Cómo llegar:

Autobuses: 197 y 199 (desde intercambiador de Plaza de Castilla)

### Precio:

Abierto: 3 euros

### Venta de entradas:

En la taquilla del centro

### Más información:

[www.torrelaguna.es](http://www.torrelaguna.es)  
91 843 01 50

## TEATRO MUNICIPAL

Tres Cantos  
Plaza del Ayuntamiento, 2

### Cómo llegar:

Cercanías Renfe: Tres Cantos (C-1 y C-7b)  
Autobuses: 712, 713, 716 y 717 (desde intercambiador de Plaza de Castilla) y 827 (desde Canillejas)

### Precio:

Abierto: 5 euros

### Venta de entradas:

En la taquilla del teatro y en cajeros de Caixa Catalunya

### Más información:

[www.trescantos.es](http://www.trescantos.es)  
91 803 38 66

## TEATRO MUNICIPAL JUAN PRADO

Valdemoro  
Calle Estrella Elola, 27

### Cómo llegar:

Cercanías Renfe: Valdemoro (C-3)  
Autobuses: AISA (salida de Plaza Beata Ana M<sup>a</sup> Jesús) y 423 desde Estación Sur

### Precio:

Abierto: de 5 euros a 7 euros

### Venta de entradas:

[www.telentrada.com](http://www.telentrada.com), en el 902 10 12 12 y cajeros de Caixa Catalunya

### Más información:

[www.ayto-valdemoro.com](http://www.ayto-valdemoro.com)  
91 895 56 13

## CENTRO CULTURAL LA DESPERNADA

Villanueva de la Cañada  
Calle Olivar, 10

### Cómo llegar:

Autobuses: 581 (desde Príncipe Pío) y 627 (desde intercambiador de Moncloa)

### Precio:

Abierto: 4 euros

### Venta de entradas:

Venta anticipada en la taquilla del centro y en el Centro Cívico El Castillo

### Más información:

[www.ayto-villacanada.es](http://www.ayto-villacanada.es)  
91 811 70 01

## AUDITORIO MUNICIPAL SEBASTIÁN CESTERO

Villanueva del Pardillo  
Calle Recaudación, 3

### Cómo llegar:

Autobuses: 641, 642, 643 y 645 (desde intercambiador de Moncloa)

### Precio:

Abierto: 4 euros (adulto) y 3 euros (infantil)  
Campaña escolar: 2 euros

### Venta de entradas:

En la taquilla del auditorio una hora antes del comienzo del espectáculo

### Más información:

[www.vvapardillo.org](http://www.vvapardillo.org)  
91 815 23 84

# Organiza



**Vicepresidencia, Consejería de Cultura y Deporte y Portavocía del Gobierno**

**Viceconsejería de Cultura**

**Dirección General de Promoción Cultural**

**Dirección**

Pablo Nogales

Lola Lara

Pury Estalayo