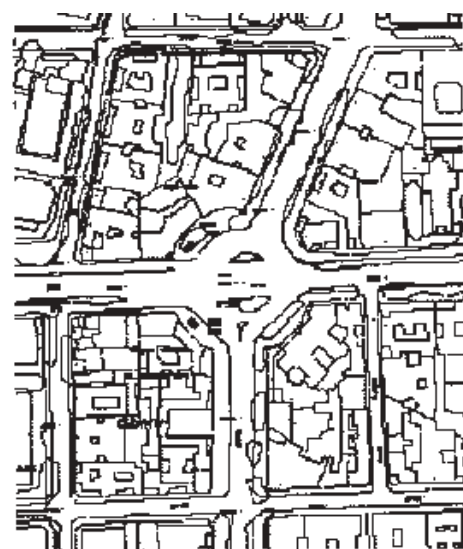


## Rehabilitación Casa Palacio Rubén Darío

Madrid



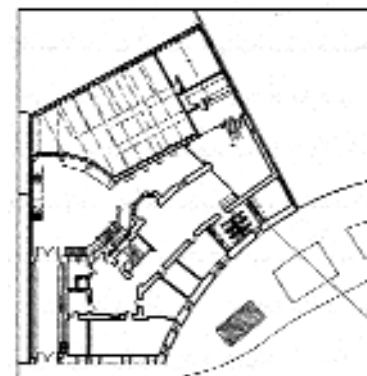
Vista general S



Emplazamiento



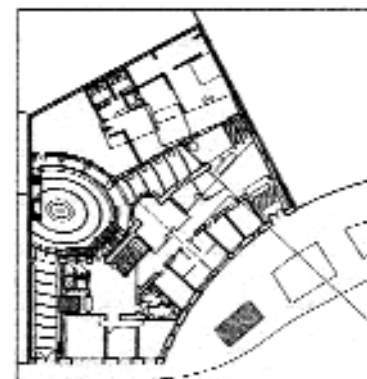
Planta segunda ( 2 ); estado inicial



Planta segunda ( 2 ); reformada



Planta primera ( 1 ); estado inicial



Planta primera ( 1 ); reformada



Planta baja ( 0 ); estado inicial



Planta baja ( 0 ); reformada



Planta sótano ( -1 ); estado inicial



Planta sótano ( -1 ); reformada

### Memoria

#### Antecedentes

El edificio se sitúa en la esquina de la calle Eduardo Dato con la Glorieta de Rubén Darío de Madrid, y está formado por un cuerpo principal que presenta una fachada poligonal a la calle, protegida por su grado de catalogación, y otro de construcción posterior de escaso valor arquitectónico y de igual catalogación, unido al anterior por una escalera de estructura metálica y de trazado complejo. Al ser construido en sus orígenes como residencia de D. Miguel Maura su distribución original obedecía a las costumbres de comienzos de siglo: dos entradas correspondientes a los "señores" y el servicio y un paso de carruajes desde el que se conectaban ambas circulaciones, con un jardín en el interior por el que se accedía a la vivienda a través de una escalera imperial y en cuyo fondo se encontraban las cocheras y dependencias de servicio.

#### Condicionantes

Como todo edificio que había sido dedicado a usos diferentes a través de su vida útil - vivienda, institución religiosa y sede de la Cruz Roja entre los años 1934 y 1995 - había perdido la claridad del planteamiento inicial, agravándose además este punto por las constantes adaptaciones de sus distribuciones a las más mínimas necesidades cotidianas. No contenía ningún elemento original, ni vestigios de la riqueza decorativa que se le supone a la construcción original. La organización

general del edificio indicada por la propiedad planteaba unos espacios funcionalmente diáfanos en los niveles del sótano, primera y segunda, con una utilización restringida interna de oficina y gestión pura, mientras que el uso público controlado de la planta baja requería una solución con despachos de atención personalizada. La transposición directa del programa de funcionamiento ofrecía la posibilidad de respetar los valores principales del edificio: las tres crujías básicas, la estructura horizontal, la composición de huecos en fachadas principales y la interrelación entre el edificio principal y el anexo. Sobre estas líneas funcionales se realizó un análisis de los condicionantes constructivos y las limitaciones impuestas por las Ordenanzas Municipales, llegando a la definitiva solución en la que, desde una actitud contenida en la fase proyectual, quedan destacados y/o restituidos los valores básicos del edificio mediante la eliminación de todas las "adherencias" y la recuperación de su trazado original.

#### Criterios

Así mismo es importante destacar los esfuerzos que se realizaron para adaptar un edificio histórico de estas características a las normativas actuales sin deteriorar el valor del conjunto. Además de las razones de índole normal y de programa, el proyecto se desarrolló en base a unos criterios que se describen a continuación:  
-Eliminación de los elementos añadidos y restitución de los originales.  
-Ordenación del conjunto mediante la limpieza y valoración del patio y la demolición de las estan-

cias y cuerpos fuera de ordenanza.

-Optimización de los espacios interiores a través de la demolición de las distribuciones de tabiquería y distintos "añadidos".

-Consolidación estructural mediante la corrección de los detalles de mala práctica constructiva.

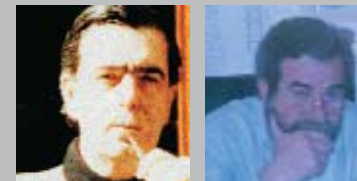
-Actualización y diseño de nuevas instalaciones acordes a las nuevas tecnologías tanto para los necesarios aumentos de su capacidad y trazado como para la creación de las nuevas demandas debidas a la ofimática.

-Normalización del edificio conforme a las ordenanzas y reglamentos.

-Limpieza y protección de las fachadas realizadas con técnicas originales, devolviendo los huecos a su forma y colores existentes.

#### Procedimiento

El estado original del edificio impedía su lectura tanto desde el exterior como desde el interior. Si bien la fachada exterior se encontraba en buen estado el resto del edificio quedó transformado con respecto a su distribución y morfología por las sucesivas ampliaciones que sufrió a lo largo del tiempo. La limpieza de todos estos elementos en un cuidado proceso de ripristino es el punto de partida de la obra, recuperando la estructura del edificio como principal generador y elemento de apoyo de la actuación. En este sentido, la elección de los materiales y los detalles de acabado se hizo procurando mantener una imagen de limpieza minimalista con objeto de no perturbar los valores espaciales que el edificio iba descubriendo.



#### Autores:

Manuel García Tages, Manuel Martínez Piqueras

#### Proyecto:

Rehabilitación Casa Palacio Rubén Darío

#### Localización:

Rubén Darío nº 4 esq. Eduardo Dato n1 16, Madrid.

#### Colaboradores:

Ismael Iglesias García, Pedro de Miguel González, Betty Bianchesi y Raquel Pérez Cano (arquitectos) y Visitación Moreno del Viejo (administración)

#### Promotor:

PONS, Patentes y Marcas

#### Dirección Facultativa:

Manuel García Tages y Manuel Martínez Piqueras

#### Técnicos especialistas:

Ricardo Latorre (estructuras), Proteyco, S.A. (instalaciones).

#### Constructor

Auxini

#### Subcontratistas y Consultores:

Iluminación, Ercó; pavimentos de madera, Junkers; solado patio, Solados Caldas da Rainha; Mobiliario, Tecno; C.I.T.A.V.(Centro de Investigaciones Técnicas y Aplicaciones del Vidrio); paramentos verticales, Pladur; instalación eléctrica, Huguet; climatización, Teic; voz y datos, Sintel.

#### Fecha de inicio:

junio 1997

#### Fecha terminación:

mayo de 1999

#### Coste total:

163.744.440 pts (presupuesto de proyecto)

#### Superficie construida total:

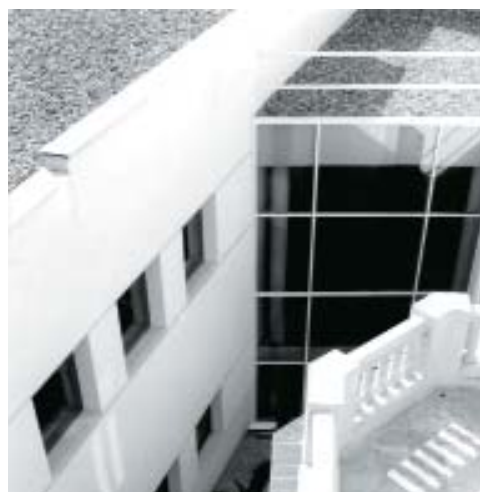
2.532 m<sup>2</sup>.

#### Fotógrafos:

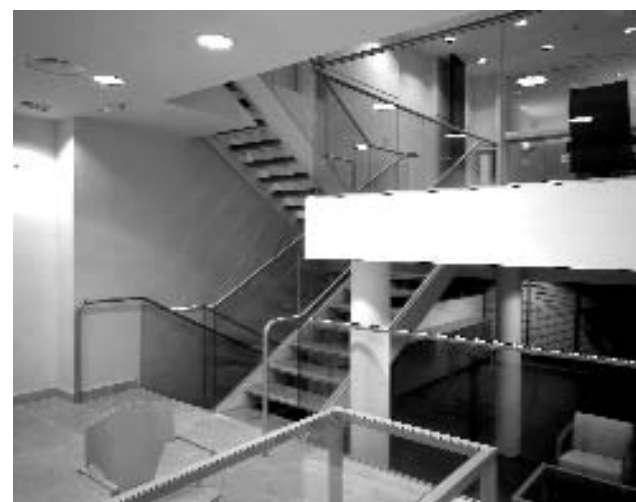
Ángel Luis Baltanás, Eduardo Sánchez, Manuel García Tages, Manuel Martínez Piqueras, Ismael Iglesias García y Pedro de Miguel.



Alzado exterior



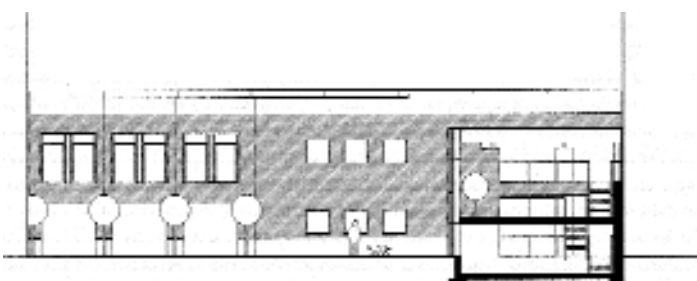
Vista de las diferentes cubiertas



Vista interior del edificio anexo



Vista interior del edificio principal



Sección del edificio anexo por el patio interior



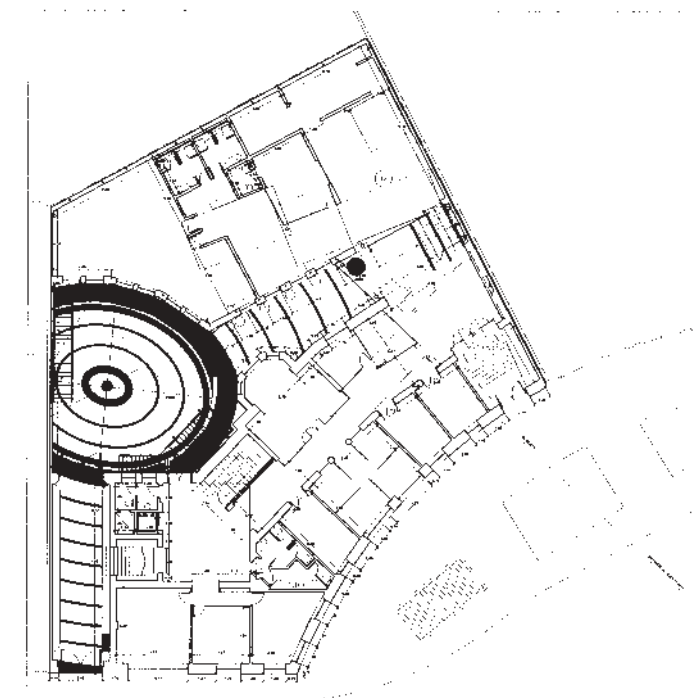
Vista interior



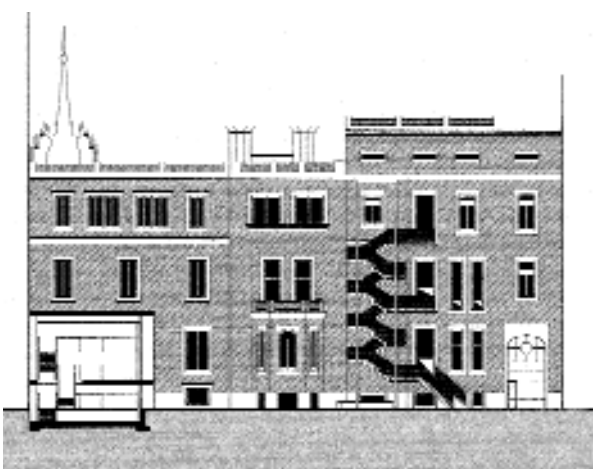
Vista uno de los tramos de escalera en el edificio anexo



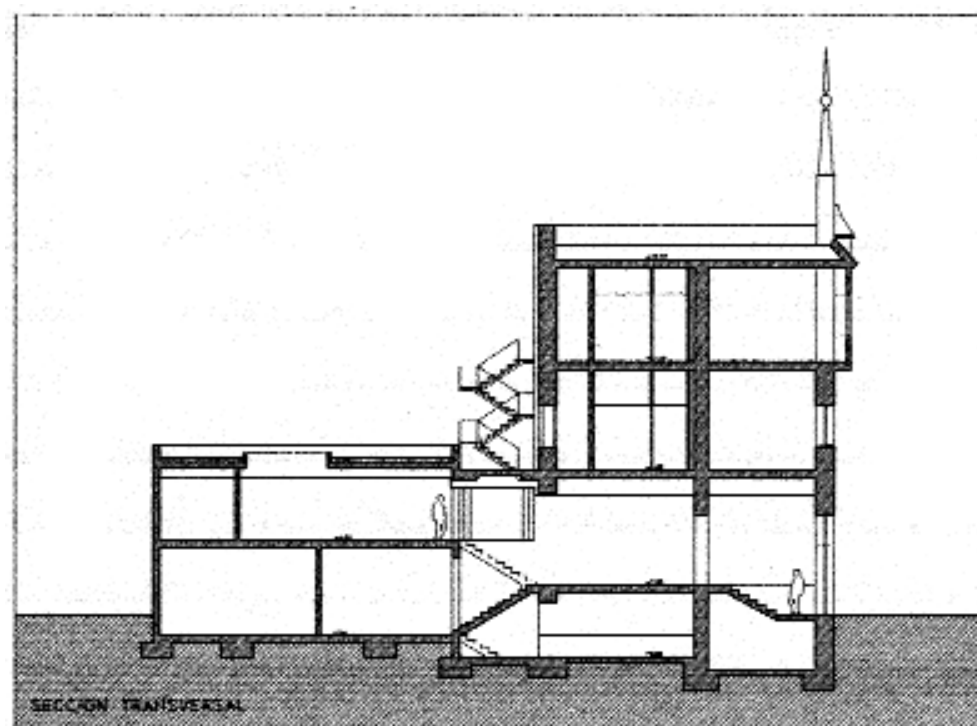
Alzado interior; estado inicial



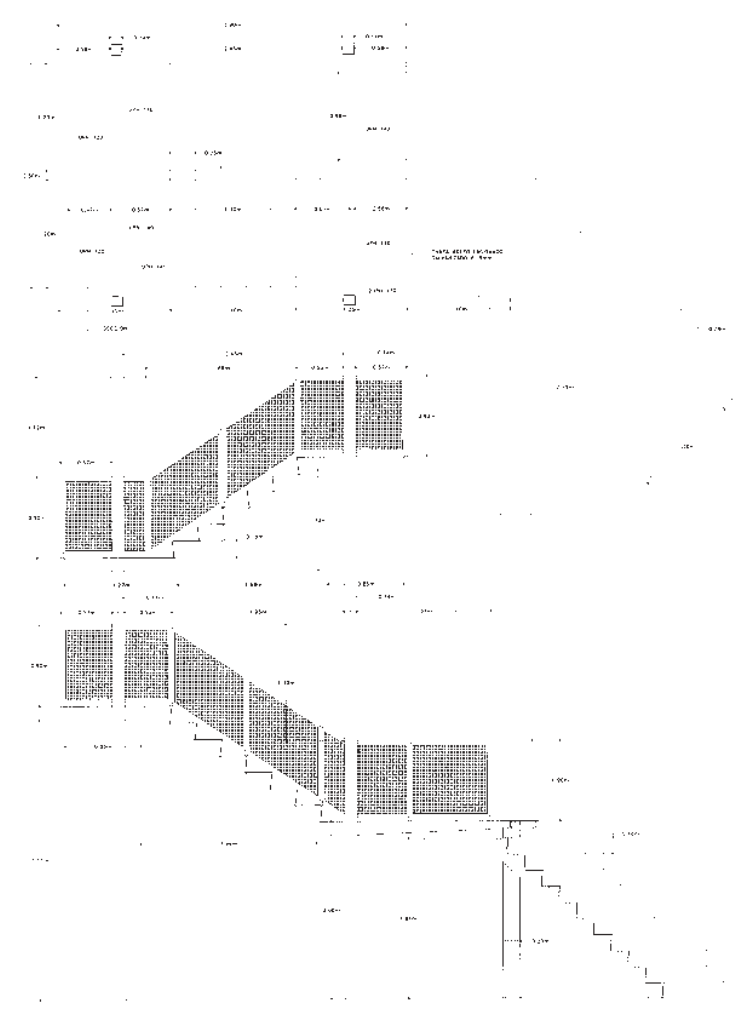
Planta principal (0). Despiece del solado



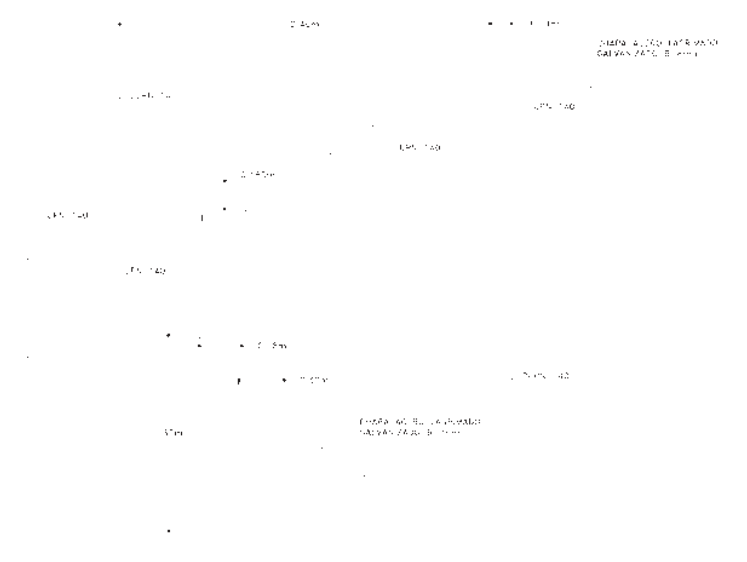
Alzado interior; reformado



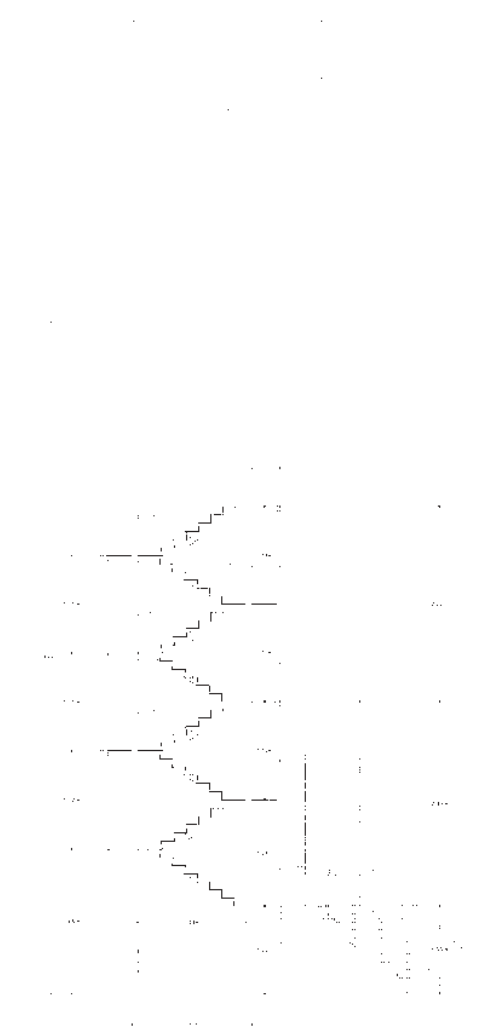
Sección de la unión entre los dos cuerpos



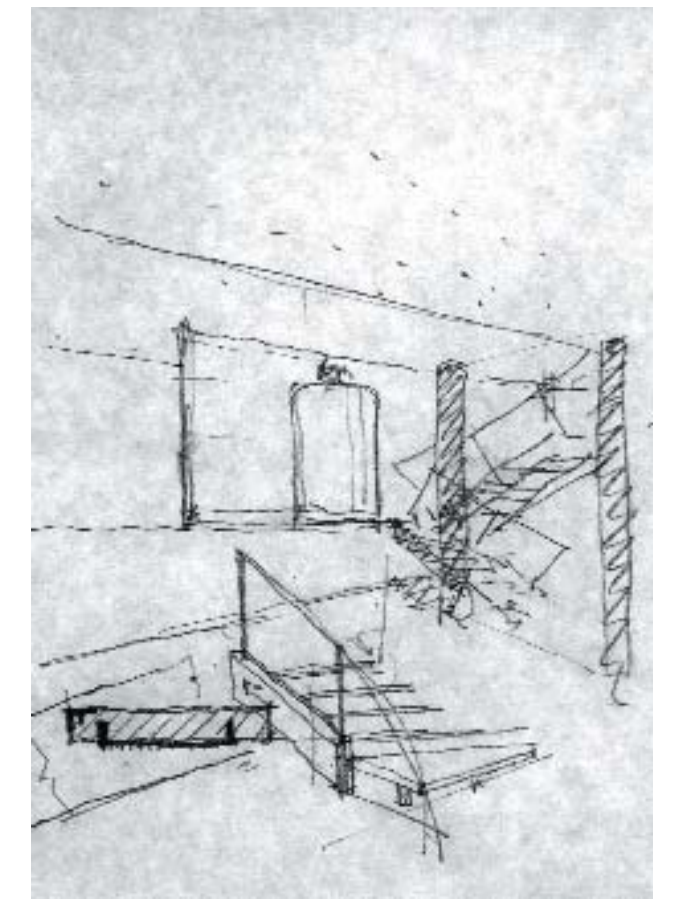
Detalle de la escalera del patio



Perfiles utilizados en la escalera



Adaptación de la escalera en la fachada existente



Esquema de una de las vistas interiores

